

บทที่ 2

การศึกษาและวิเคราะห์ระบบงานเดิม

ในขั้นนี้ก่อนการศึกษาและค้นคว้า ผู้พัฒนาได้วางแผนและเตรียมการโดยการแบ่งขั้นตอนการทำงานและวิธีดำเนินงานโดยเรียงลำดับขั้นตอน ดังนี้

2.1 การศึกษาและวิเคราะห์ระบบงานเดิม

งานด้านใบอนุญาตขับรถของกรมการขนส่งทางบก นับว่าเป็นระบบงานที่สำคัญมากและเป็นงานหลักของกรมการขนส่งทางบก เพราะสนับสนุนการให้บริการประชาชนจำนวนมากที่มาติดต่อทุกวัน เป็นระบบงานที่จัดทำเพื่อจัดเก็บข้อมูลด้านประวัติส่วนบุคคลของผู้มีใบอนุญาตแต่ละราย และประวัติการมีใบอนุญาตขับรถตามกฎหมายว่าด้วยรถยนต์ เป็นระบบที่มีทรานแซกชัน (Transaction) ของการใช้งานสูง ในการดำเนินการออกใบอนุญาต การค้นหา การสอบถาม จัดพิมพ์เอกสารต่างๆ ในการปฏิบัติงานประจำวัน การตรวจสอบการมีใบอนุญาตซ้ำซ้อน และการจัดทำรายงาน และสถิติต่างๆ เสนอต่อผู้บริหารและผู้ใช้งานทั่วไปในหน่วยงาน ซึ่งต้องการค้นหาหรือสอบถามข้อมูลแบบออนไลน์ทางเทอร์มินัลที่มีกระจายตามจุดบริการต่างๆ ได้สะดวกรวดเร็วและถูกต้อง

ปัจจุบันการสอบถามข้อมูลใบอนุญาตขับรถ ของกรมการขนส่งทางบก มีการสอบถามข้อมูลทางคอมพิวเตอร์ โดยระบบงานเดิมนั้นมีระบบฐานข้อมูลอยู่ในแพลตฟอร์มของยูนิกซ์ และมีโปรแกรมที่ใช้สอบถามข้อมูลอยู่ในรูปแบบของไคลเอ็นต์เซิร์ฟเวอร์ (Client Server) ซึ่งพัฒนาโดยบริษัทเอกชนแห่งหนึ่ง โดยใช้ซอฟต์แวร์ที่พัฒนาคือ ดีเวลลอปเปอร์ 2000 (Developer 2000) การสอบถามข้อมูลส่วนใหญ่เป็นการสอบถามข้อมูลเกี่ยวกับประวัติข้อมูลใบอนุญาต และเป็นการตรวจสอบข้อมูลใบอนุญาตซ้ำซ้อน เป็นต้น

2.2 ระบบหรืออุปกรณ์คอมพิวเตอร์ในปัจจุบัน

ประกอบด้วยอุปกรณ์ และโปรแกรมซึ่งสามารถแบ่งออกเป็น 4 ส่วน ดังนี้

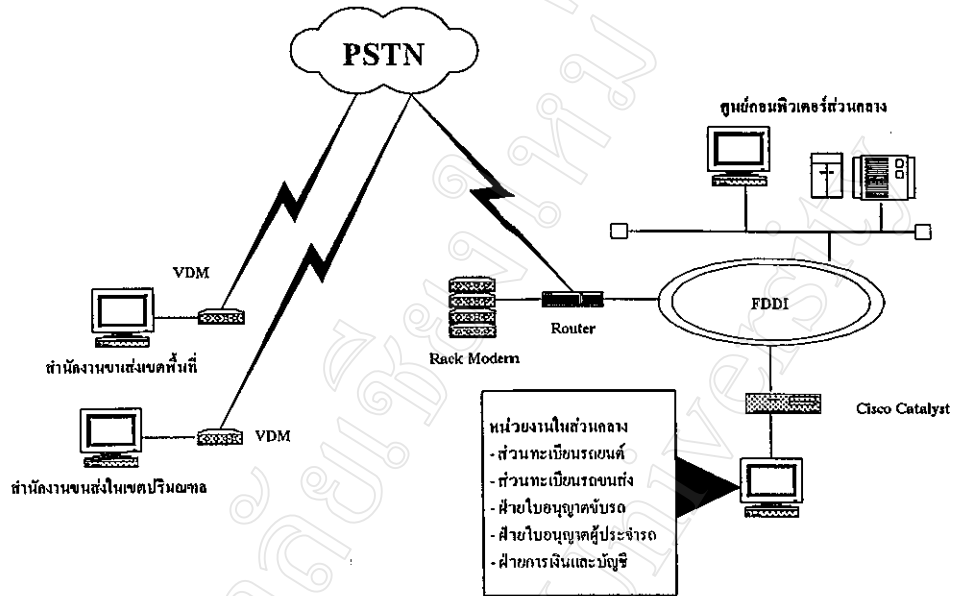
1. เครื่องคอมพิวเตอร์ ส่วนที่ 1 (Host) เป็นเครื่องเซิร์ฟเวอร์รุ่นชั้น 2000 E จำนวน 2 ชุด ติดตั้งที่ศูนย์คอมพิวเตอร์กรมการขนส่งทางบก กองวิชาการและวางแผน กลุ่มงานคอมพิวเตอร์ เพื่อ

รวบรวมข้อมูลระบบงานและข้อมูลต่างๆ ของสำนักงานขนส่งทั่วประเทศและทำการประมวลผลเพื่อปรับปรุงฐานข้อมูลให้ทันสมัยแบบวันต่อวัน2. เครื่องคอมพิวเตอร์ส่วนที่ 2 (LAN) เป็นเครื่องคอมพิวเตอร์ระบบ LAN ติดตั้งที่สำนักงานขนส่งจังหวัดและสาขาต่างๆ ทั่วประเทศจำนวน 197 แห่ง ตามรายการและปริมาณที่เหมาะสมสำหรับบันทึก แก้ไขข้อมูลของสำนักงาน และช่วยปฏิบัติงานประจำวันของสำนักงาน

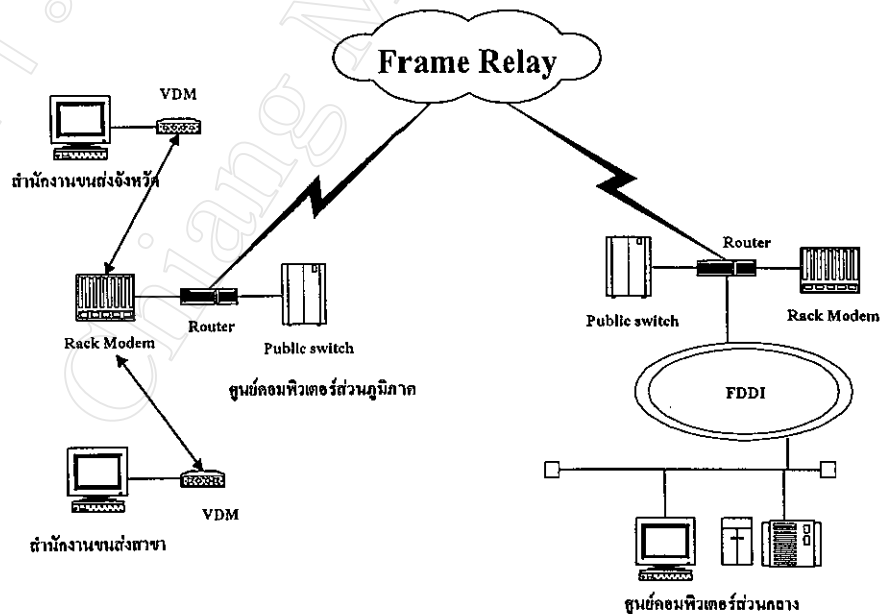
3.ระบบการสื่อสารเชื่อมโยงระหว่างคอมพิวเตอร์ส่วนกลางที่กลุ่มงานคอมพิวเตอร์กับสำนักงานขนส่งทั่วประเทศ มีการเช่าวงจรสื่อสารความเร็วสูง (Frame Relay) เชื่อมโยงระหว่างศูนย์คอมพิวเตอร์ภาคที่เรียกว่า โหนด (Node) ต่างๆ จำนวน 9 ภาค ซึ่งประกอบด้วยจังหวัดที่ทำหน้าที่เป็นโหนดที่สามารถออนไลน์ข้อมูลกับกรมการขนส่งทางบก ได้โดยตรง คือ

- สำนักงานขนส่งจังหวัดเชียงใหม่
- สำนักงานขนส่งจังหวัดนครสวรรค์
- สำนักงานขนส่งจังหวัดพิษณุโลก
- สำนักงานขนส่งจังหวัดขอนแก่น
- สำนักงานขนส่งจังหวัดนครราชสีมา
- สำนักงานขนส่งจังหวัดสุราษฎร์ธานี
- สำนักงานขนส่งจังหวัดเพชรบุรี
- สำนักงานขนส่งจังหวัดชลบุรี
- สำนักงานขนส่งจังหวัดสงขลา

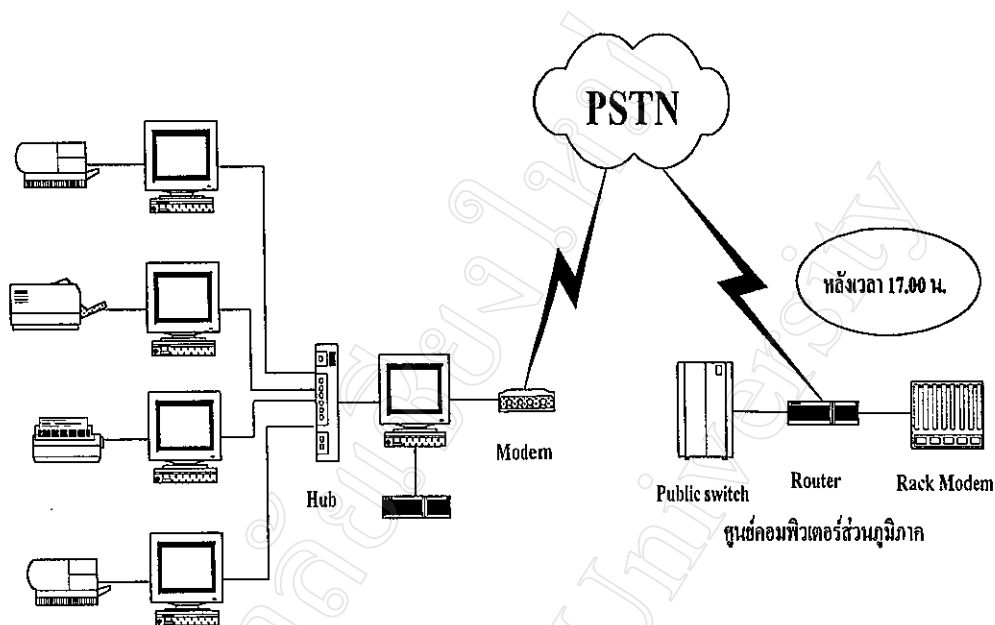
ส่วนสำนักงานขนส่งจังหวัด และสาขาที่อยู่รอบๆ โหนดจะเชื่อมโยงระบบสื่อสารผ่านมายังศูนย์คอมพิวเตอร์ภาค โดยจะใช้ระบบโทรศัพท์ติดต่อเข้ามาเมื่อมีการใช้งานในลักษณะการรับ-ส่งข้อมูลหรือสอบถามข้อมูล ดังรูป



รูป 2.1 แสดงการเชื่อมโยงระหว่างศูนย์คอมพิวเตอร์ส่วนกลาง
กับหน่วยงานในส่วนกลางสำนักงานขนส่งเขตพื้นที่ และสำนักงานขนส่งเขตปริมณฑล
(เอกสารประกอบการบรรยายหน้าที่และระบบงานคอมพิวเตอร์ของกรมการขนส่งทางบก,2544:6)



รูป 2.2 แสดงการเชื่อมโยงระบบคอมพิวเตอร์ระหว่าง
ศูนย์คอมพิวเตอร์ส่วนกลางกับสำนักงานขนส่งส่วนภูมิภาค
(เอกสารประกอบการบรรยายหน้าที่และระบบงานคอมพิวเตอร์ของกรมการขนส่งทางบก,2544:6)



รูป 2.3 แสดงระบบเครือข่ายคอมพิวเตอร์ระบบ LAN

(เอกสารประกอบการบรรยายหน้าที่และระบบงานคอมพิวเตอร์ของกรมการขนส่งทางบก, 2544:6)

4. ระบบฐานข้อมูล ใช้ระบบฐานข้อมูลออรากิล เวอร์ชัน 7.0

5. ซอฟต์แวร์ระบบงานใบอนุญาตเดิมถูกพัฒนาให้เป็นซอฟต์แวร์ประยุกต์เพื่อให้ทำงานได้เหมาะสมกับการทำงานจริงโดยใช้ภาษาโคบอล (COBOL) พัฒนาซอฟต์แวร์ และใช้ดีเวลลอปเปอร์ 2000 ซึ่งพัฒนาโดยบริษัทภายนอกพัฒนาระบบสอบถามข้อมูลทั้งระบบงานทะเบียนรถยนต์ ระบบงานทะเบียนรถขนส่ง ระบบงานใบอนุญาตขับรถ ระบบงานใบอนุญาตผู้ประจำรถ

2.3 ลักษณะการทำงานของระบบคอมพิวเตอร์กับระบบงานใบอนุญาตขับรถ

ระบบคอมพิวเตอร์ที่สำนักงานขนส่งจังหวัด หรือสำนักงานขนส่งสาขา ลักษณะการทำงานทำงานเป็นแบบออนไลน์โปรเซสซิ่ง (ON-LINE Processing) ทำการประมวลผลข้อมูลทุกครั้งที่มีการเพิ่มเติม เปลี่ยนแปลง แก้ไขรายละเอียดของข้อมูล เมื่อมีการดำเนินงานด้านต่างๆ เช่น การออกใบอนุญาตขับรถ การต่ออายุใบอนุญาตขับรถ การเปลี่ยนประเภทรถ การแก้ไขรายการในใบอนุญาตขับรถ การย้ายเข้า การย้ายออกเดินทาง การย้ายออกปลายทาง การออกใบแทน การอายัดและยกเลิกอายัด การยกเลิกใบแทน การยกเลิกรายการ และทำการประมวลผลข้อมูลเพื่อออกรายงานต่างๆ เป็นประจำวัน เป็นต้น

ระบบคอมพิวเตอร์ในศูนย์คอมพิวเตอร์ กรมการขนส่งทางบก เป็นงานประเภทแบตช์โปรเซสซิง (Batch Processing) ทำการประมวลผลวันละครั้งในตอนกลางคืน เมื่อได้รับข้อมูลจากสำนักงานขนส่งต่างๆ ทั่วประเทศทำการอัปเดต (Update) ฐานข้อมูลทั่วประเทศที่เครื่องคอมพิวเตอร์เมนเฟรม แล้วส่งกลับไปสำนักงานขนส่งต่างๆ ก่อนรุ่งเช้า โดยรับส่งข้อมูล ทางสายโทรศัพท์ และระบบแฟกซ์แต่ก็ทำได้สำหรับจังหวัดที่ทำหน้าที่เป็นศูนย์คอมพิวเตอร์ภาค หรือ โหนดที่สามารถออนไลน์ข้อมูลกับกรมการขนส่งทางบกได้โดยตรงเท่านั้น จากฐานข้อมูลรวมนี้สามารถใช้เพื่อการตรวจสอบและสอบถามข้อมูลใบอนุญาตขับรถทั้งประเทศได้ในระดับหนึ่ง

2.4 หน่วยงานที่ใช้งานระบบงานใบอนุญาตขับรถ

ผู้พัฒนาระบบได้ทำการศึกษาการใช้งานระบบงานใบอนุญาตขับรถโดยวิธีการสัมภาษณ์จากเจ้าหน้าที่ดูแลระบบงานใบอนุญาต และทำการศึกษาระบบฐานข้อมูลด้วยตนเอง โดยศึกษาจากโครงสร้างการออกแบบฐานข้อมูลของบริษัทภายนอกที่กรมการขนส่งทางบก ได้ว่าจ้างมาพัฒนาให้ ซึ่งได้รายละเอียดการใช้งานของหน่วยงานต่างๆ ดังนี้

1. ฝ่ายใบอนุญาตขับรถและผู้ประจำรถ สำนักทะเบียนและภาษีรถ ใช้ระบบงานใบอนุญาตขับรถ เกี่ยวกับการบันทึกข้อมูลประวัติใบอนุญาต การออกใบอนุญาตใหม่ การเปลี่ยนประเภทใบอนุญาต การอายัด ยกเลิก เพิกถอนใบอนุญาต การสอบถามข้อมูลประวัติใบอนุญาต
2. งานสารสนเทศ กลุ่มงานคอมพิวเตอร์ กองวิชาการและวางแผน ใช้ระบบงานใบอนุญาตขับรถเกี่ยวกับการตรวจสอบประวัติใบอนุญาตขับรถ กรณีใบอนุญาตซ้ำซ้อน การอายัด ยกเลิก เพิกถอน ใบอนุญาต เพื่อเป็นการตรวจสอบประวัติบุคคลก่อนทำการออกใบอนุญาตขับรถ
3. งานใบอนุญาตขับรถและผู้ประจำรถ ประจำสำนักงานขนส่งจังหวัด ใช้ระบบงานใบอนุญาตขับรถ เกี่ยวกับการบันทึกข้อมูลต่างๆ ของใบอนุญาตอาทิ การบันทึกข้อมูลประวัติใบอนุญาต การเปลี่ยนประเภท การอายัด การยกเลิก เพิกถอนใบอนุญาต การสอบถามข้อมูลประวัติใบอนุญาต และการตรวจสอบใบอนุญาตซ้ำซ้อน
4. สำนักงานเขตพื้นที่ 1-4 ใช้ระบบงานใบอนุญาตขับรถ เกี่ยวกับการบันทึกข้อมูลประวัติใบอนุญาตขับรถ การออกใบอนุญาตใหม่ การเปลี่ยนประเภท การตรวจสอบประวัติใบอนุญาตขับรถเรื่องการอายัดใบอนุญาต การยกเลิกเพิกถอนใบอนุญาต การตรวจสอบใบอนุญาตซ้ำซ้อน เป็นต้น

2.5 ปัญหาและอุปสรรคของระบบงานเดิม

เนื่องจากระบบงานเดิมเป็นเรื่องเกี่ยวกับการสอบถามข้อมูลใบอนุญาตขับรถ ซึ่งเป็นระบบงานที่ถูกพัฒนาขึ้นโดยบริษัทเอกชน และอยู่ในรูปของไคลเอ็นต์เซิร์ฟเวอร์ โดยใช้โปรแกรมดีเวลลอปเปอร์ 2000 โดยที่กรมการขนส่งทางบก มีการใช้โปรแกรมสอบถามข้อมูลใบอนุญาตทั้งในส่วนกลางและส่วนภูมิภาค ซึ่งการสอบถามข้อมูลใบอนุญาตขับรถนี้เป็นการสอบถามข้อมูลใบอนุญาตของทั้งประเทศ โดยหน่วยงานของกรมการขนส่งทางบกที่สามารถใช้โปรแกรมสอบถามข้อมูลใบอนุญาตนี้ได้ ประกอบด้วยส่วนกลางคือ ฝ่ายใบอนุญาต ฝ่ายสารสนเทศ สำนักงานเขตพื้นที่ 1-4 และส่วนภูมิภาคอีก 9 แห่ง ที่ทำหน้าที่เป็นศูนย์กลางคอมพิวเตอร์ภาค ที่ได้กล่าวไว้ในข้างต้น จากทั้ง 9 จังหวัดและส่วนกลางอีก 3 หน่วยงานนี้ หากมีการแก้ไขหรือเพิ่มเติมในส่วนของโปรแกรม หรือหากโปรแกรมมีปัญหา ต้องคอยให้บริษัทมาทำการแก้ไขและปรับปรุงหรือเปลี่ยนแปลงโปรแกรม เมื่อแก้ไขเสร็จแล้วจะต้องให้ผู้เชี่ยวชาญเฉพาะด้านไปดำเนินการติดตั้งปรับปรุงโปรแกรมใหม่ โดยต้องไปติดตั้งโปรแกรมทุกเครื่องที่มีการใช้โปรแกรมสอบถามข้อมูลใบอนุญาตนี้ ซึ่งทำให้ไม่สะดวกต่อการปรับปรุงโปรแกรมและการทำงาน ทำให้เกิดความล่าช้า เนื่องจากต้องรอบริษัทฯ มาทำการปรับปรุงโปรแกรมให้ นอกจากนี้ยังทำให้มีค่าใช้จ่ายเพิ่มขึ้น หากต้องการที่จะเพิ่มการใช้งานของผู้ใช้ เนื่องจากระบบฐานข้อมูลของออราเคิล มีลักษณะของลิขสิทธิ์ซอฟต์แวร์ซึ่งจะจำกัดการใช้งานตามจำนวนของผู้ใช้ที่ได้ทำการตกลงกันไว้เท่านั้น จึงไม่เกิดความสะดวกในการพัฒนาโปรแกรม และในปัจจุบันกรมการขนส่งทางบกได้มีการพัฒนาเทคโนโลยีใหม่ในระบบเครือข่ายโดยการพัฒนาในรูปแบบของระบบอินทราเน็ต ดังนั้นเพื่อให้เทคโนโลยีที่กรมการขนส่งทางบก ได้พัฒนาขึ้นมาเกิดประโยชน์สูงสุด จึงมีการพัฒนาการสอบถามข้อมูลให้อยู่ในรูปแบบของเว็บแอปพลิเคชัน ซึ่งสะดวกต่อการพัฒนาและการทำงานมากขึ้น

2.6 เพิ่มข้อมูลของระบบงานใบอนุญาต

ข้อมูลใบอนุญาตขับรถเป็นระบบฐานข้อมูลของออราเคิล เวอร์ชัน 7.0 ซึ่งระบบฐานข้อมูลใบอนุญาตคือ Driver License อยู่บนแพลตฟอร์มยูนิกซ์โดยประกอบด้วยเพิ่มข้อมูลดังนี้

1. เพิ่มข้อมูลใบอนุญาตขับรถ (DRL01_MAS)
2. เพิ่มข้อมูลผู้รับใบอนุญาต (DRLO4_PER)
3. เพิ่มข้อมูลประวัติใบอนุญาตซ้ำซ้อน (DRL05_HST_09)
4. เพิ่มข้อมูลใบอนุญาตขับรถและผู้ใช้ใบอนุญาต (DRL06_V_COMBINE)
5. เพิ่มข้อมูลรหัสค่านำหน้านาม (TAB_TITLE)
6. เพิ่มข้อมูลรหัสสำนักงานขนส่งจังหวัด (TAB_OFIICE)

7. เพิ่มข้อมูลรหัสสำนักงานขนส่งสาขา (TAB_OFFICE_BR)
8. เพิ่มข้อมูลรหัสจังหวัด (TAB_PROVINCE)
9. เพิ่มข้อมูลรหัสอำเภอ (TAB_AUMPHUR)
10. เพิ่มข้อมูลรหัสสัญชาติ (TAB_NATIONNAL)
11. เพิ่มข้อมูลรหัสชนิดใบอนุญาต (TAB_DRIVER_LICENSE)

ตาราง 2.1 DRL01_MAS ข้อมูลใบอนุญาตขับรถ

คีย์หลัก : DRL01_OFF_PROV+DRL01_OFF_BR+DRL01_PLATE_CODE+

DRL01_PLATE_NO

ลำดับ	ชื่อฟิลด์	ชนิดข้อมูล	จำนวน ไบต์	ความหมาย	ตัวอย่าง
1	DRL01_OFF_PROV	CHAR	3	รหัสสำนักงาน ขนส่งจังหวัด	502 = จังหวัด เชียงใหม่
2	DRL01_OFF_BR	CHAR	2	รหัสสำนักงาน ขนส่งสาขา	00 = สนง.ขนส่ง จังหวัด
3	DRL01_PLATE_CODE	CHAR	2	รหัสชนิด ใบอนุญาต	21 = รถยนต์ส่วนบุคคล หนึ่งปี
4	DRL01_PLATE_NO	VARCHAR2	8	เลขที่ใบอนุญาต	43001528 43 = ปีที่อนุญาต 0001528 = Running
5	DRL01_ID_NO	VARCHAR2	14	เลขบัตรประจำตัว ประชาชน	ใช้รูปแบบของ กรมการปกครอง 3160101502587
6	DRL01_ISS_YYYY	CHAR	4	ปี พ.ศ. ที่อนุญาต	2544
7	DRL01_ISS_MM	CHAR	2	เดือนที่อนุญาต	01 = มกราคม
8	DRL01_ISS_DD	CHAR	2	วันที่อนุญาต	31 = วันที่ 31
9	DRL01_EXP_YYYY	CHAR	4	ปี พ.ศ. ที่สิ้นสุด การอนุญาต	2544

ตาราง 2.1 DRL01_MAS ข้อมูลใบอนุญาตขับรถ (ต่อ)

ลำดับ ที่	ชื่อฟิลด์	ชนิดข้อมูล	จำนวน ไบต์	ความหมาย	ตัวอย่าง
10	DRL01_EXP_MM	CHAR	2	เดือนที่สิ้นสุด การอนุญาต	02 = กุมภาพันธ์
11	DRL01_EXP_DD	CHAR	2	วันที่สิ้นสุดการ อนุญาต	10 = วันที่ 10
12	DRL01_PREV_OFF_PROV	CHAR	3	รหัสสำนักงาน ขนส่งจังหวัด เดิม	001 = กรุงเทพฯ
13	DRL01_PREV_OFF_BR	CHAR	2	รหัสสำนักงาน ขนส่งสาขาเดิม	01 = สนง.เขต พื้นที่ 1
14	DRL01_PREV_PLATE_CODE	CHAR	2	รหัสชนิดใบ อนุญาตเดิม	43001528 43 = ปีที่อนุญาต 001528 = Running
15	DRL01_PREV_PLATE_NO	VARCHAR2	8	เลขที่ใบอนุญาต เดิม	11 = รยยนต์ส่วนบุคคลชั่วคราว
16	DRL01_STATUS_CODE	CHAR	1	สถานะใบ อนุญาต (A=ปกติ C = ย้ายออก D = ชำ้ซ้อน O=ย้ายออก P=ใบแทน R=เพิกถอน T=เปลี่ยน ประเภท)	T = เปลี่ยนประเภท

ตาราง 2.1 DRL01_MAS ข้อมูลใบอนุญาตขับรถ (ต่อ)

ลำดับ ที่	ชื่อฟิลด์	ชนิดข้อมูล	จำนวน ไบต์	ความหมาย	ตัวอย่าง
17	DRL01_HOLD_FLAG	CHAR	1	รหัสการอายัด (Space = ไม่ อายัด Y = อายัด)	Space
18	DRL01_COPY_NO	NUMERIC	2	ครั้งที่ออกใบ แทน	1 = ครั้งที่ 1
19	DRL01_CONT_NO	NUMERIC	2	ครั้งที่ต่ออายุ	1 = ครั้งที่ 1
20	DRL01_CONT_YYYY	CHAR	4	ปี พ.ศ.ที่ต่ออายุ	2544
21	DRL01_CONT_MM	CHAR	2	เดือนที่ต่ออายุ	03 = มีนาคม
22	DRL01_CONT_DD	CHAR	2	วันที่ต่ออายุ	10 = วันที่ 10
23	DRL01_SRL_NO	VARCHAR2	8	เลขที่คุมใบ อนุญาต	ก6789933 ตาม แบบพิมพ์
24	DRL01_UPD_YY	CHAR	2	ปี พ.ศ.ที่ปรับ ปรุงรายการ	2544
25	DRL01_UPD_MM	CHAR	2	เดือนที่ปรับปรุง รายการ	03 = มีนาคม
26	DRL01_UPD_DD	CHAR	2	วันที่ปรับปรุง รายการ	17 = วันที่ 17

ตาราง 2.2 DRL04_PER ข้อมูลประวัติผู้รับใบอนุญาตขับรถ

คีย์หลัก : DRL04_ID_NO

ลำดับ ที่	ชื่อฟิลด์	ชนิดข้อมูล	จำนวน ไบต์	ความหมาย	ตัวอย่าง
1	DRL04_ID_NO	VARCHAR2	14	เลขประจำตัวประชาชน	ใช้รูปแบบของ กรมการปกครอง 3160101502587
2	DRL04_FNAME	VARCHAR2	20	ชื่อ	พนิดา
3	DRL04_LNAME	VARCHAR2	25	นามสกุล	อุตสาหกรรม
4	DRL04_PNAME_CODE	CHAR	3	รหัสคำนำหน้านาม	002 = นางสาว
5	DRL04_BIRTH_YYYY	CHAR	4	ปี-พ.ศ. ที่เกิด	2517
6	DRL04_BIRTH_MM	CHAR	2	เดือนที่เกิด	11 = พฤศจิกายน
7	DRL04_BIRTH_DD	CHAR	2	วันที่เกิด	01 = วันที่ 1
8	DRL04_SEX	CHAR	1	เพศ (1=ชาย ,2=หญิง)	2 = เพศหญิง
9	DRL04_ADDR	VARCHAR2	50	ตำบล	นิคมสร้างตนเอง
10	DRL04_AMP_CODE	CHAR	2	รหัสอำเภอ	00 = อำเภอเมือง
11	DRL04_PRV_CODE	CHAR	3	รหัสจังหวัด	102 = ลพบุรี
12	DRL04_NAT_CODE	CHAR	3	รหัสสัญชาติ	001 = ไทย
13	DRL04_EXC_FEE	CHAR	1	Flag ยกเว้นค่าธรรมเนียม (Space ไม่ยกเว้น Y ยกเว้น)	Space
14	DRL04_RVK_FLAG	CHAR	1	Flag การถูกเพิกถอน (space ไม่ถูกเพิกถอน Y ถูกเพิกถอน)	Space
15	DRL04_UPD_YY	CHAR	2	ปี พ.ศ. ที่บันทึกข้อมูล	2544
16	DRL04_UPD_MM	CHAR	2	เดือนที่บันทึกข้อมูล	06 = พฤษภาคม
17	DRL04_UPD_DD	CHAR	2	วันที่บันทึกข้อมูล	01 = วันที่ 1
18	DRL04_DCI_CODE	CHAR	2	รหัสทุพพลภาพ	00 = ปกติ

ตาราง 2.3 DRL05_HST_09 ข้อมูลประวัติการอายัด การเพิกถอนใบอนุญาต

คีย์หลัก : DRL05_OFF_PROV+DRL05_OFF_BR+DRL05_PLATE_CODE+

DRL05_PLATE_NO+DRL05_YMMDDHHMNSS+DRL05_TR_CD+DRL05_TR_CD

ลำดับ ที่	ชื่อฟิลด์	ชนิดข้อมูล	จำนวน ไบต์	ความหมาย	ตัวอย่าง
1	DRL05_OFF_PROV	CHAR	3	รหัสสำนักงาน ขนส่งจังหวัด	001 = กรุงเทพฯ
2	DRL05_OFF_BR	CHAR	2	รหัสสำนักงาน ขนส่งสาขา	00 = กรมการขนส่งทาง บก
3	DRL05_PLATE_CODE	CHAR	2	รหัสชนิดใบ อนุญาต	11 = รถยนต์ส่วนบุคคล ชั่วคราว
4	DRL05_PLATE_NO	VARCHAR2	8	เลขที่ใบอนุญาต	43001528 43 = ปีที่อนุญาต 001528 = Running
5	DRL05_YMMDDHHMNSS	CHAR	12	วัน/เวลาที่ Write Record	430411110644
6	DRL05_TR_CD	CHAR	2	ประเภทของ Transaction	
7	DRL0509_ANN_TYPE	CHAR	1	รหัสประเภทการ ประกาศ (1=อายัด 2=ยกเลิกอายัด 3=เพิกถอน 4 = เพิกถอนขาด คุณสมบัติ 5 = ยกเลิกใบ แทน)	1 = อายัด

ตาราง 2.3 DRL05_HST_09 ข้อมูลประวัติการอายัด การเพิกถอนใบอนุญาต (ต่อ)

ลำดับ ที่	ชื่อฟิลด์	ชนิดข้อมูล	จำนวน ไบต์	ความหมาย	ตัวอย่าง
8	DRL0509_ANN_NO	VARCHAR2	20	เลขที่หนังสือ /เลข ที่คำสั่ง	ที่สบ0320.3/2570
9	DRL0509_ANN_YYYY	CHAR	4	ปี พ.ศ. ที่ประกาศ	2543
10	DRL0509_ANN_MM	CHAR	2	เดือน ที่ประกาศ	03 = มีนาคม
11	DRL0509_ANN_DD	CHAR	2	วันที่ประกาศ	01 = วันที่ 1
12	DRL0509_ANN_NAME	VARCHAR2	40	ชื่อผู้ประกาศ	งานใบอนุญาต
13	DRL0509_ANN_CAUSE	VARCHAR2	40	สาเหตุการ ประกาศ	มีใบอนุญาตชนิดเดียว กันอยู่ก่อนแล้ว
14	DRL0509_SRL_NO	VARCHAR2	8	เลขคุมใบอนุญาต	
15	DRL0509_HOLD_FLAG	CHAR	1	รหัสการอายัด (Space = ไม่อายัด Y=อายัด)	Y = อายัด
16	DRL0509_STATUS_CODE	CHAR	1	สถานะใบอนุญาต (A = ปกติ C= ยกเลิก D=ชำรุด O=ย้ายออก P=ใบแทน R = เพิกถอน T = เปลี่ยน ประเภท)	R = เพิกถอน

ตาราง 2.4 DRL06_V_COMBINE ข้อมูลใบอนุญาตขับรถและผู้ใช้ใบอนุญาต

คีย์หลัก : DRL06_OFF_PROV+DRL06_OFF_BR+DRL06_PLATE_CODE+

DRL06_PLATE_NO+DRL06_ID_NO

ลำดับ ที่	ชื่อฟิลด์	ชนิดข้อมูล	จำนวน ไบต์	ความหมาย	ตัวอย่าง
1	DRL06_OFF_PROV	CHAR	3	รหัสสำนักงาน ขนส่งจังหวัด	102 = ลพบุรี
2	DRL06_OFF_BR	CHAR	2	รหัสสำนักงาน ขนส่งสาขา	00 = อ.เมือง
3	DRL06_PLATE_CODE	CHAR	2	รหัสชนิดใบ อนุญาต	11 = รถยนต์ส่วนบุคคลชั่วคราว
4	DRL06_PLATE_NO	VARCHAR2	8	เลขที่ใบอนุญาต	43001528 43 = ปีที่อนุญาต 001528 = Running
5	DRL06_ISS_YYYY	CHAR	4	ปีที่อนุญาต	2543
6	DRL06_ISS_MM	CHAR	2	เดือนที่อนุญาต	09 = กันยายน
7	DRL06_ISS_DD	CHAR	2	วันที่อนุญาต	10 = วันที่ 10
8	DRL06_EXP_YYYY	CHAR	4	ปีที่สิ้นสุดอายุ	2544
9	DRL06_EXP_MM	CHAR	2	เดือนที่สิ้นสุด อายุ	09 = กันยายน
10	DRL06_EXP_DD	CHAR	2	วันสิ้นสุดอายุ	10 = วันที่ 10
11	DRL06_STATUS_CODE	CHAR	1	สถานะใบ อนุญาต (A = ปกติ D = ชำ้ซ้อน C= ย้ายออก P = ใบแทน R=เพิกถอน ,T = เปลี่ยนประเภท)	A = ปกติ

ตาราง 2.4 DRL06_V_COMBINE ข้อมูลใบอนุญาตขับรถและผู้ใช้ใบอนุญาต (ต่อ)

ลำดับ ที่	ชื่อฟิลด์	ชนิดข้อมูล	จำนวน ไบต์	ความหมาย	ตัวอย่าง
12	DRL06_ID_NO	VARCHAR2	14	เลขประจำตัว ประชาชน	ใช้รูปแบบของ กรมการปกครอง 3160101502587
13	DRL06_PNAME_CODE	CHAR	3	รหัสคำนำหน้า นาม	002 = นางสาว
14	DRL06_FNAME	VARCHAR2	20	ชื่อ	พนิดา
15	DRL06_LNAME	VARCHAR2	25	นามสกุล	อุตสาหกรรม
16	DRL06_BIRTH_YYYY	CHAR	4	ปีที่เกิด	2517
17	DRL06_BIRTH_MM	CHAR	2	เดือนที่เกิด	11 = พฤศจิกายน
18	DRL06_BIRTH_DD	CHAR	2	วันที่เกิด	01 = วันที่ 1
19	DRL06_SEX	CHAR	1	เพศ (1 = ชาย 2=หญิง)	2 = เพศหญิง

ตาราง 2.5 TAB_TITLE ข้อมูลรหัสดำนำหน้านาม

คีย์หลัก : TAB_TTL_CD

ลำดับ ที่	ชื่อฟิลด์	ชนิดข้อมูล	จำนวน ไบต์	ความหมาย	ตัวอย่าง
1	TAB_TTL_CD	CHAR	3	รหัสดำนำหน้านาม	001 = นาย
2	TAB_TTL_DESC	VARCHAR2	30	ชื่อคำนำหน้านาม	นาย
3	TAB_TTL_ABREV	VARCHAR2	30	ชื่อย่อคำนำหน้านาม	นาย
4	TAB_TTL_SEX	CHAR	1	เพศ (1=ชาย,2=หญิง)	1
5	TAB_USER_ID	VARCHAR2	8	รหัสผู้ทำการปรับปรุง	11111
6	TAB_UPD_DATE	CHAR	6	วันที่ทำการปรับปรุง ล่าสุด	400224

ตาราง 2.6 TAB_OFFICE ข้อมูลรหัสสำนักงานขนส่งจังหวัด

คีย์หลัก : TAB_OFF_PROV

ลำดับ ที่	ชื่อฟิลด์	ชนิดข้อมูล	จำนวน ไบต์	ความหมาย	ตัวอย่าง
1	TAB_OFF_PROV	CHAR	3	รหัสสำนักงานขนส่ง จังหวัด	502
2	TAB_OFF_PROV_DESC	VARCHAR2	20	ชื่อ ส.น.ง. จังหวัด / ชื่อ ส.น.ง.ที่จัด ทะเบียน	เชียงใหม่
3	TAB_USER_ID	VARCHAR2	8	รหัสผู้ทำการปรับ ปรุงข้อมูล	11111
4	TAB_UPD_DATE	CHAR	6	วันที่ทำการปรับปรุง ข้อมูลล่าสุด	390925

ตาราง 2.7 TAB_OFFICE_BR ข้อมูลรหัสสำนักงานขนส่งสาขา

คีย์หลัก : TAB_OFF_PROV+TAB_OFFICE_BR

ลำดับ ที่	ชื่อฟิลด์	ชนิดข้อมูล	จำนวน ไบต์	ความหมาย	ตัวอย่าง
1	TAB_OFF_PROV	CHAR	3	รหัสสำนักงานขนส่ง จังหวัด	608
2	TAB_OFF_BR	CHAR	2	รหัสสำนักงานขนส่ง สาขา	01
3	TAB_OFF_BR_DESC	VARCHAR2	25	ชื่อสำนักงานขนส่ง สาขา	อ.บ้านไร่

ตาราง 2.7 TAB_OFFICE_BR ข้อมูลรหัสสำนักงานขนส่งสาขา (ต่อ)

ลำดับ ที่	ชื่อฟิลด์	ชนิดข้อมูล	จำนวน ไบต์	ความหมาย	ตัวอย่าง
4	TAB_OFF_FLAG	CHAR	1	รหัสการเชื่อมโยง คอมพิวเตอร์มายัง HOST (0=ยังไม่ ได้เชื่อมโยง คอมพิวเตอร์มายัง HOST ,1 = เชื่อม โยงคอมพิวเตอร์ มายัง HOST แล้ว)	0
5	TAB_OFF_NODE	CHAR	2	รหัสศูนย์ คอมพิวเตอร์	03
6	TAB_OFF_REG_DESC	VARCHAR2	20	ชื่อ ส.น.ง.ที่จัด ทะเบียน	อุทัยธานี
7	TAB_OFF_REG_ABBREV	CHAR	2	ชื่อย่อ ส.น.ง.ที่จัด ทะเบียน	อน.
8	TAB_OFF_NEW_FORMAT	CHAR	1	Flag ส.น.ง.สาขา ที่เป็น Format ใหม่(0 = ข้อมูล ของ LAN เป็น Formatเก่า,1 = ข้อมูลของ LAN เป็น Format ใหม่)	1
9	TAB_USER_ID	VARCHAR2	8	รหัสผู้ทำการ ปรับปรุง	
10	TAB_UPD_DATE	CHAR	6	วันที่ทำการปรับ ปรุงข้อมูลล่าสุด	390925

ตาราง 2.8 TAB_PROVINCE ข้อมูลรหัสจังหวัด

คีย์หลัก : TAB_PRV_CD

ลำดับที่	ชื่อฟิลด์	ชนิดข้อมูล	จำนวน ไบต์	ความหมาย	ตัวอย่าง
1	TAB_PRV_CD	CHAR	3	รหัสจังหวัด	100
2	TAB_PRV_DESC	VARCHAR2	20	ชื่อจังหวัด	ชัยนาท
3	TAB_PRV_ABREV	CHAR	2	ชื่อย่อจังหวัด	ชน
4	TAB_PRV_DESC_ENG	VARCHAR2	25	ชื่อจังหวัดภาษาอังกฤษ	CHAINAT
5	TAB_PRV_ABREV_ENG	CHAR	3	ชื่อย่อจังหวัดภาษาอังกฤษ	CNT
6	TAB_USER_ID	VARCHAR2	8	รหัสผู้ทำการ ปรับปรุง	01080406
7	TAB_UPD_DATE	CHAR	6	วันที่ปรับปรุง ข้อมูลล่าสุด	430203

ตาราง 2.9 TAB_AUMPHUR ข้อมูลรหัสอำเภอ

คีย์หลัก : TAB_PRV_CD+TAB_AUM_CD

ลำดับที่	ชื่อฟิลด์	ชนิดข้อมูล	จำนวน ไบต์	ความหมาย	ตัวอย่าง
1	TAB_PRV_CD	CHAR	3	รหัสจังหวัด	001
2	TAB_AUM_CD	CHAR	2	รหัสอำเภอ	02
3	TAB_AUM_DESC	VARCHAR2	25	ชื่ออำเภอ	เขตบางกะปิ
4	TAB_USER_ID	VARCHAR2	8	รหัสผู้ทำการปรับปรุง	13242345
5	TAB_UPD_DATE	CHAR	6	วันที่ทำการปรับปรุง ล่าสุด	390925

ตาราง 2.10 TAB_NATIONAL ข้อมูลรหัสสัญชาติ

คีย์หลัก : TAB_NAT_CD

ลำดับ ที่	ชื่อฟิลด์	ชนิดข้อมูล	จำนวน ไบต์	ความหมาย	ตัวอย่าง
1	TAB_NAT_CD	CHAR	3	รหัสสัญชาติ	001
2	TAB_NAT_DESC	VARCHAR2	15	ชื่อสัญชาติ	ไทย
3	TAB_USER_ID	VARCHAR2	8	รหัสผู้ทำการปรับปรุง	11
4	TAB_UPD_DATE	CHAR	6	วันที่ทำการปรับปรุงข้อมูล ล่าสุด	390925

ตาราง 2.11 TAB_DRIVER_LICENSE ข้อมูลรหัสชนิดใบอนุญาต

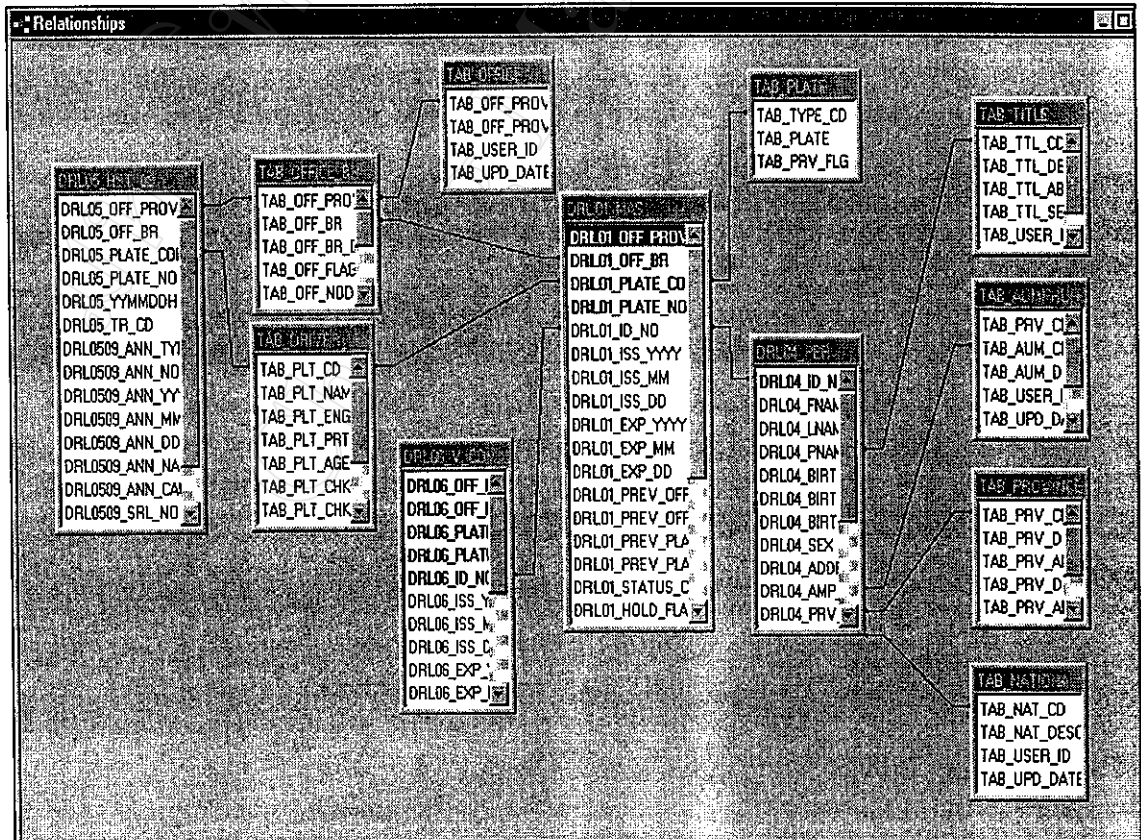
คีย์หลัก : TAB_PLT_CD

ลำดับ ที่	ชื่อฟิลด์	ชนิดข้อมูล	จำนวน ไบต์	ความหมาย	ตัวอย่าง
1	TAB_PLT_CD	CHAR	2	รหัสประเภทใบ อนุญาตขับรถ	51
2	TAB_PLT_NAME	VARCHAR2	35	ชื่อประเภทใบ อนุญาตขับรถ	รถระหว่างประเทศ
3	TAB_PLT_ENG_NAME	VARCHAR2	35	ชื่อใบอนุญาตภาษา อังกฤษ	International Driving Licence
4	TAB_PLT_PRT_NAME	VARCHAR2	35	ชื่อประเภทใบ อนุญาตสำหรับพิมพ์	รถระหว่างประเทศ
5	TAB_PLT_AGE	CHAR	1	อายุใบอนุญาต	1
6	TAB_PLT_CHK	VARCHAR2	20	Check ใบอนุญาต ชำรุด	
7	TAB_PLT_CHK_LEVEL	CHAR	1	Check ระดับผู้ใช้ ระบบ	

ตาราง 2.11 TAB_DRIVER_LICENSE ข้อมูลรหัสชนิดใบอนุญาต (ต่อ)

ลำดับที่	ชื่อฟิลด์	ชนิดข้อมูล	จำนวน ไบต์	ความหมาย	ตัวอย่าง
8	TAB_PLT_CODE_NEXT	CHAR	2	รหัสประเภทใบอนุญาตประเภทถัดไป	00
9	TAB_USER_ID	VARCHAR2	8	รหัสผู้ทำการปรับปรุง	01080406
10	TAB_UPD_DATE	CHAR	6	วันที่ทำการปรับปรุงล่าสุด	430203

และในแต่ละตารางมีความสัมพันธ์ของตารางดังรูป 2.4



รูป 2.4 แสดงความสัมพันธ์ของแฟ้มข้อมูล