



ภาคผนวก

ลิขสิทธิ์มหาวิทยาลัยเชียงใหม่

Copyright© by Chiang Mai University

All rights reserved

## ภาคผนวก ก

### คู่มือการติดตั้ง

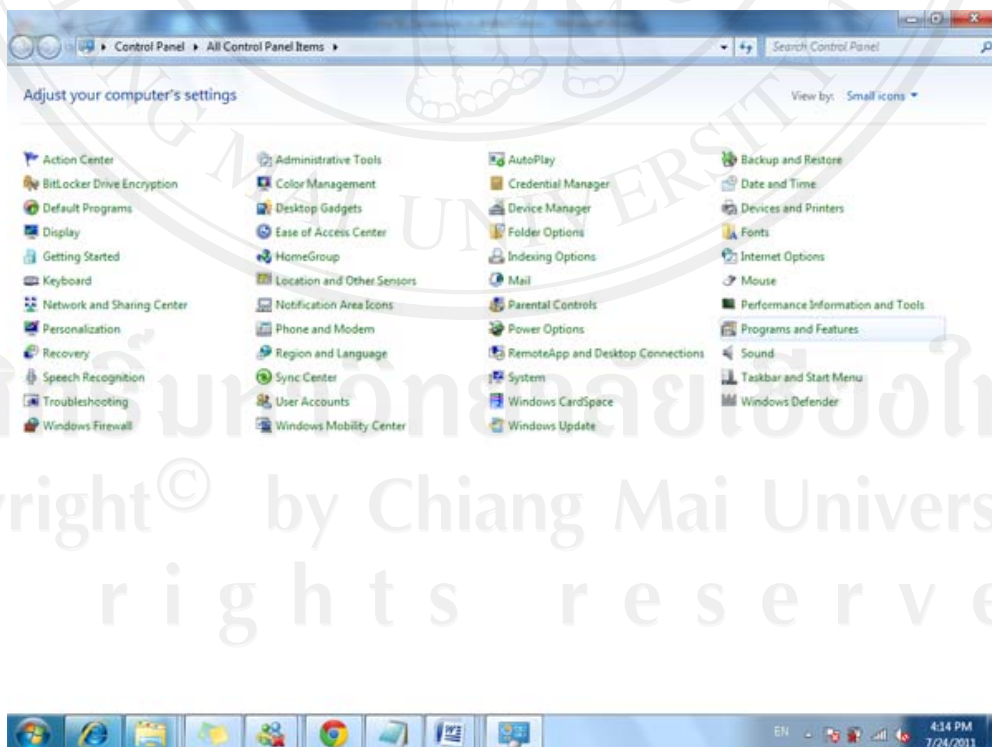
ในการการติดตั้งเพื่อใช้งานระบบสารสนเทศเพื่อการจัดการเอกสารสำหรับบริษัทลานนาซอฟต์แวร์ จำกัด จำเป็นต้องมีโปรแกรมประยุกต์ต่างๆ เพื่อให้ระบบสามารถทำงานได้ ซึ่งแบ่งแยกดังต่อไปนี้

1. ระบบปฏิบัติการเว็บเซิร์ฟเวอร์ไอไอเอส
2. ฐานข้อมูลมายเอสคิวแอล
3. โปรแกรมภาษาพีเอชพี

#### 1. ระบบปฏิบัติการเว็บเซิร์ฟเวอร์ไอไอเอส

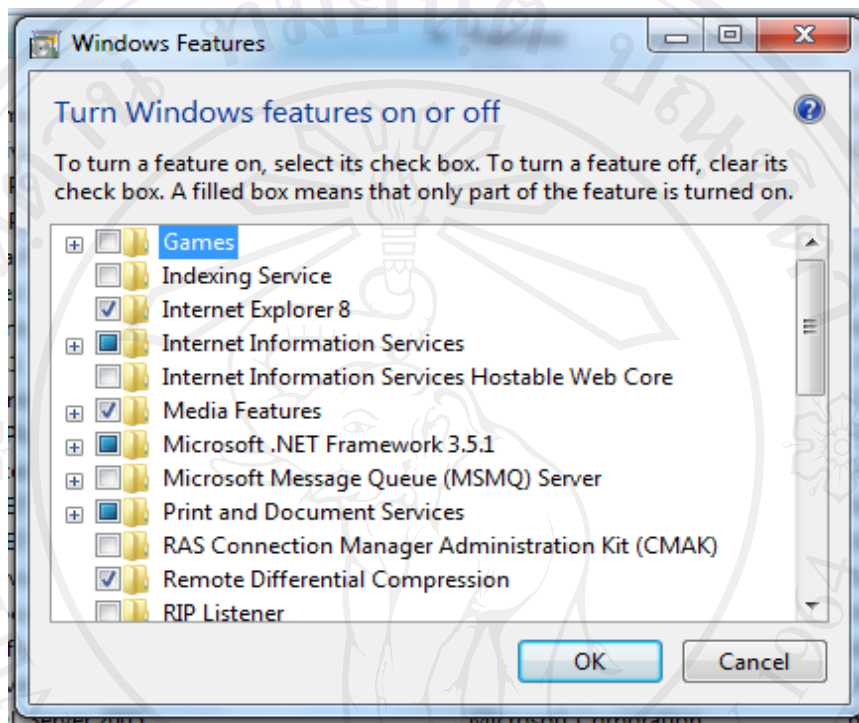
ในการศึกษาครั้งนี้ผู้ศึกษาได้พัฒนาระบบงานในรูปแบบของเว็บ ดังนั้นจึงต้องอาศัยเว็บเซิร์ฟเวอร์ ในการใช้งานระบบ ซึ่งผู้ศึกษาได้ทำการเลือกใช้ระบบปฏิบัติการเว็บเซิร์ฟเวอร์ไอไอเอส 7.5 มีขั้นตอนการติดตั้งดังต่อไปนี้

- ไปที่เมนู start → control panel → Programs and Features



รูป ก.1 แสดงการติดตั้งโปรแกรมไอไอเอส (1)

- คลิกเลือก Turn Windows features on or off → World Wide Web Services จากนั้นคลิกปุ่ม OK เพื่อเริ่มการติดตั้งโปรแกรม รออนจนกระทั่งขึ้นกระบวนการ



รูป ก.2 แสดงการติดตั้งโปรแกรมไอไอเอส (2)

- จากนั้นทำการทดสอบการใช้งานโดยไปที่โปรแกรมเว็บเบราว์เซอร์ ทำการพิมพ์ <http://localhost/> และกด Enter หากสามารถติดตั้งได้สมบูรณ์จะแสดงดังรูป ก.3

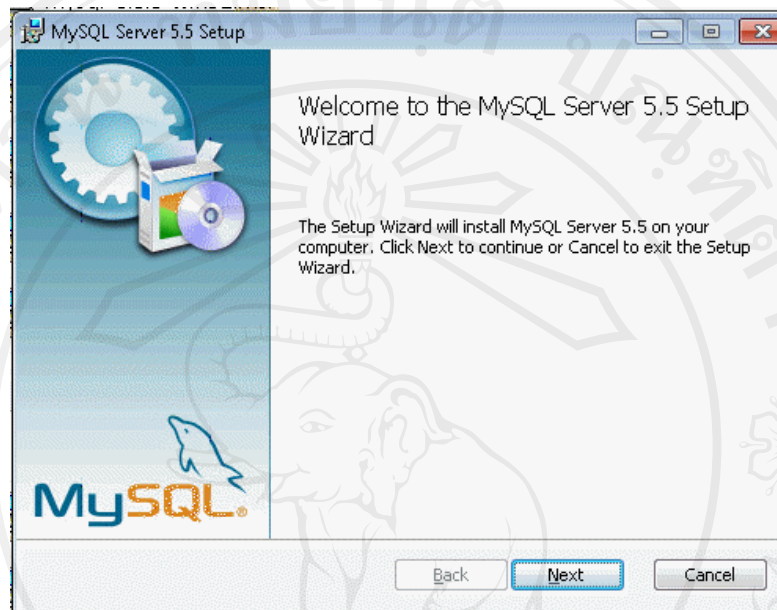


รูป ก.3 แสดงการติดตั้งโปรแกรมไอไอเอส (3)

## 2. ฐานข้อมูลมายเอสคิวแอล

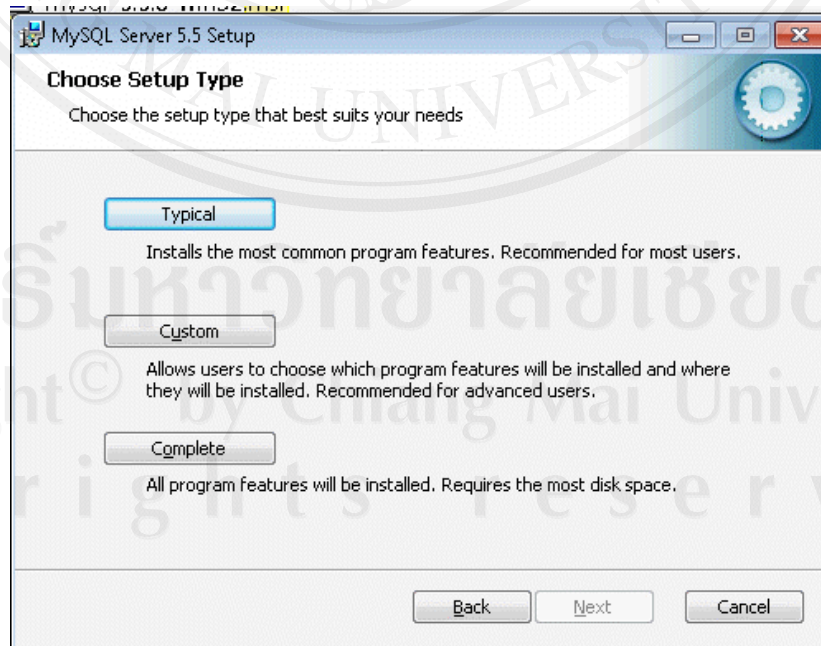
ในการศึกษาครั้งนี้ผู้ศึกษาได้เลือกฐานข้อมูลมายเอสคิวแอล 5.5 เพื่อใช้ในการจัดเก็บข้อมูล มีขั้นตอนการติดตั้งดังต่อไปนี้

- คลิกเลือก mysql-5.5.8-win32.exe และกดปุ่ม Next เพื่อเริ่มขั้นตอนการติดตั้ง



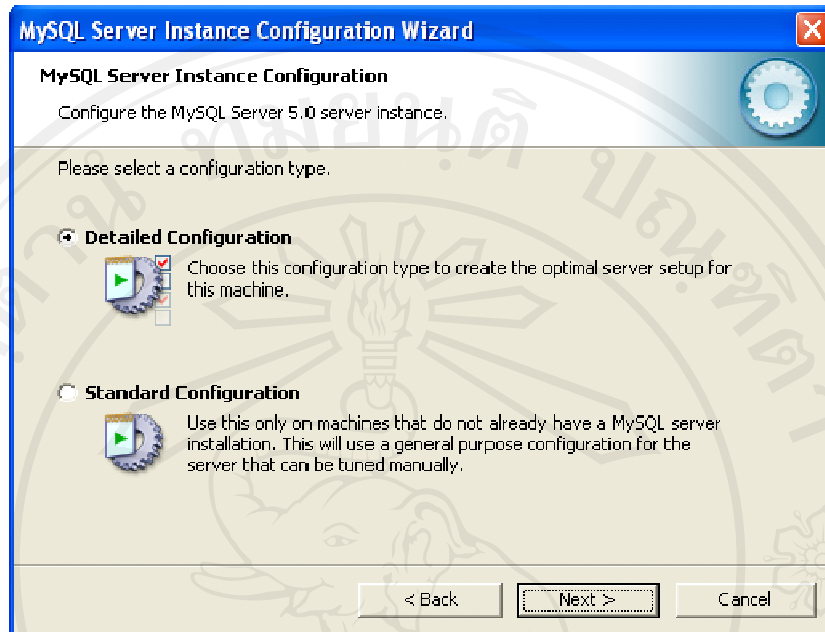
รูป ก.4 แสดงการติดตั้งฐานข้อมูลมายเอสคิวแอล (4)

- คลิกปุ่ม Typical และ ปุ่ม Next เพื่อเข้าสู่การติดตั้งในหน้าจอต่อไป



รูป ก.5 แสดงการติดตั้งฐานข้อมูลมายเอสคิวแอล (5)

- คลิกเลือก Standard Configuration และคลิกปุ่ม Next



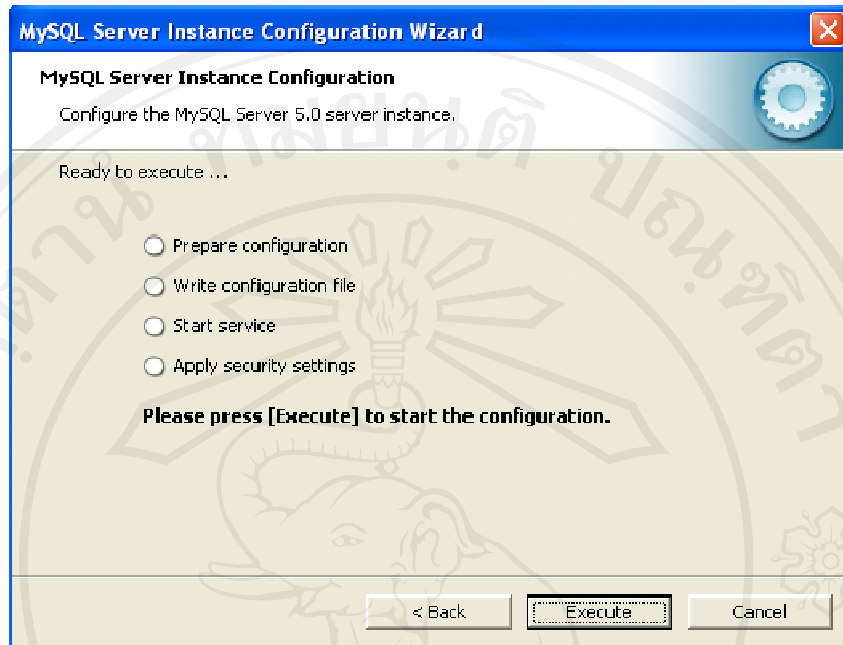
รูป ก.6 แสดงการติดตั้งฐานข้อมูลมายเอสคิวแอล (6)

- ระบุรหัสผ่านเพื่อใช้งานฐานข้อมูล และคลิกเลือก Enable root access from remote machines จากนั้นกดปุ่ม Next



รูป ก.7 แสดงการติดตั้งฐานข้อมูลมายเอสคิวแอล (7)

- รอนจนกระทั่งโปรแกรมตรวจสอบการติดตั้ง คลิกปุ่ม Execute



รูป ก.8 แสดงการติดตั้งฐานข้อมูลมายเอสคิวแอล (8)

- เมื่อการติดตั้งดำเนินการจนเสร็จเรียบร้อยแล้วจะแสดงดังรูป ก.9



รูป ก.9 แสดงการติดตั้งฐานข้อมูลมายเอสคิวแอล (9)

### 3. โปรแกรมภาษาพีเอชพี

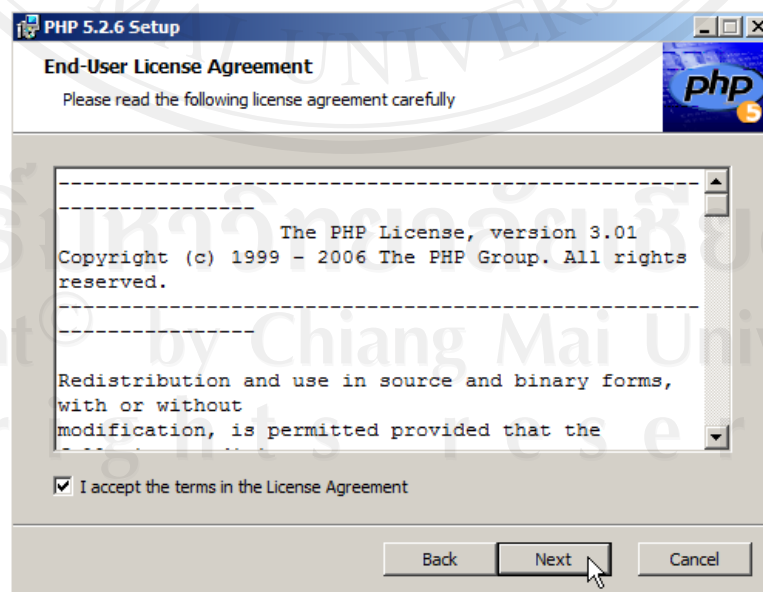
สำหรับโปรแกรมภาษาที่ผู้ศึกษาเลือกใช้ในการพัฒนาระบบ ผู้ศึกษาได้เลือกโปรแกรมภาษาพีเอชพี 5.2.6 มีขั้นตอนการติดตั้งดังต่อไปนี้

- คลิกเลือก php-5.2.6-win32-installer.msi และกดปุ่ม Next เพื่อเริ่มขั้นตอนการติดตั้ง



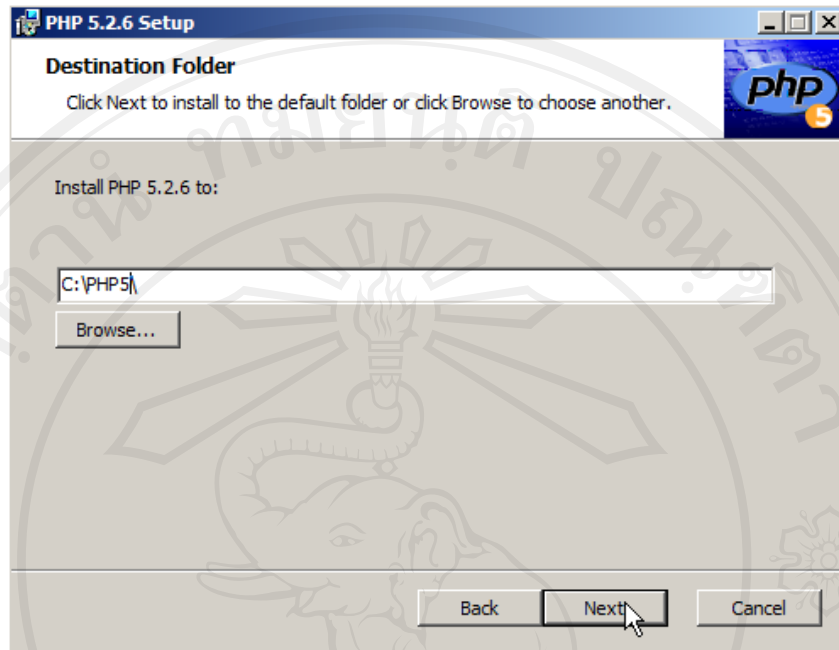
รูป ก.10 แสดงการติดตั้งโปรแกรมภาษาพีเอชพี (10)

- คลิกเลือก I accept the terms in the License Agreement และคลิกปุ่ม Next



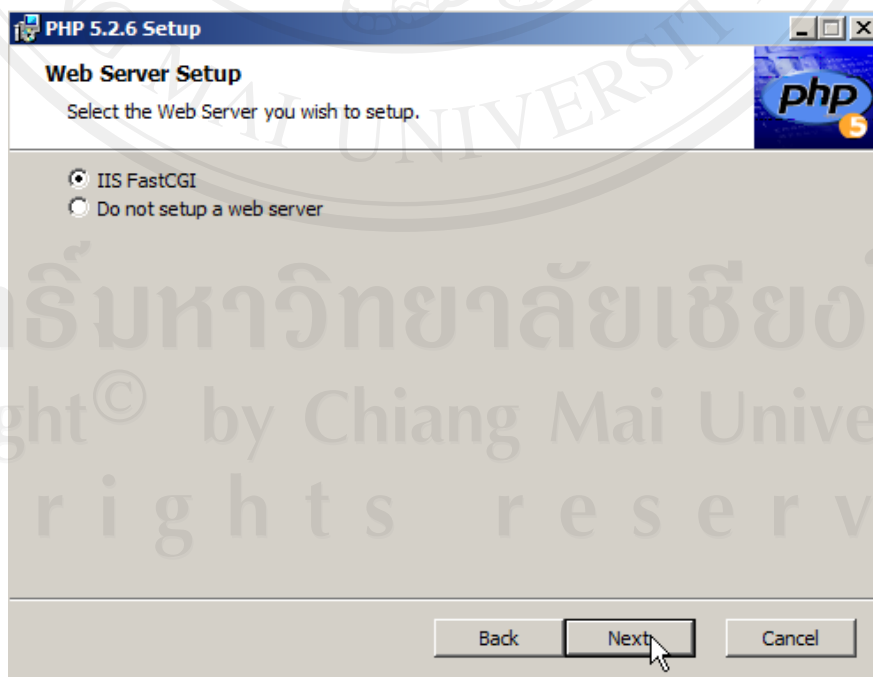
รูป ก.11 แสดงการติดตั้งโปรแกรมภาษาพีเอชพี (11)

- คลิกปุ่ม Next เพื่อเข้าสู่หน้าจอต่อไป



รูป ก.12 แสดงการติดตั้งโปรแกรมภาษาพีเอชพี (12)

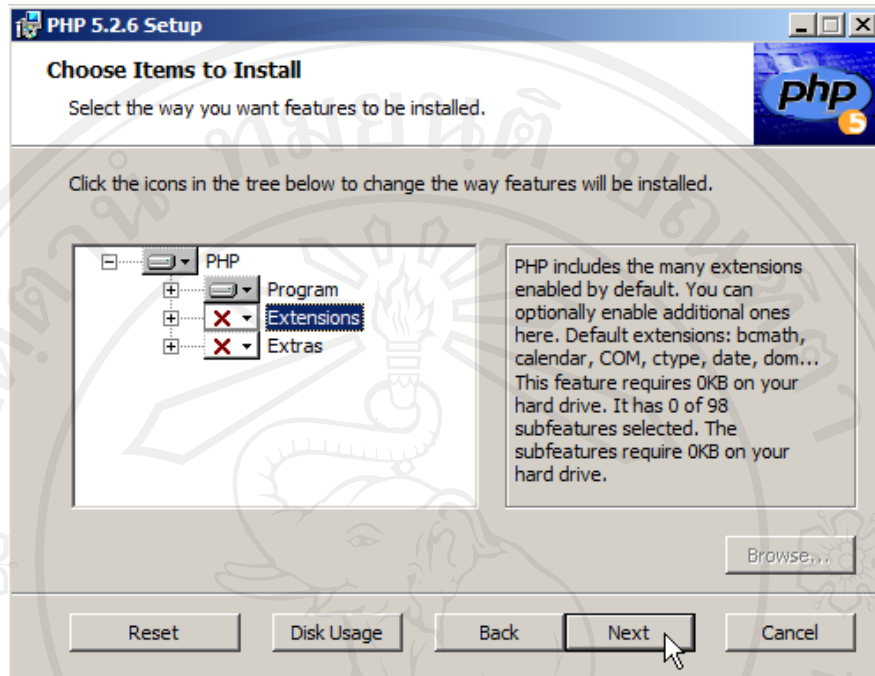
- คลิกเลือก IIS FastCGI และคลิกปุ่ม Next



รูป ก.13 แสดงการติดตั้งโปรแกรมภาษาพีเอชพี (13)

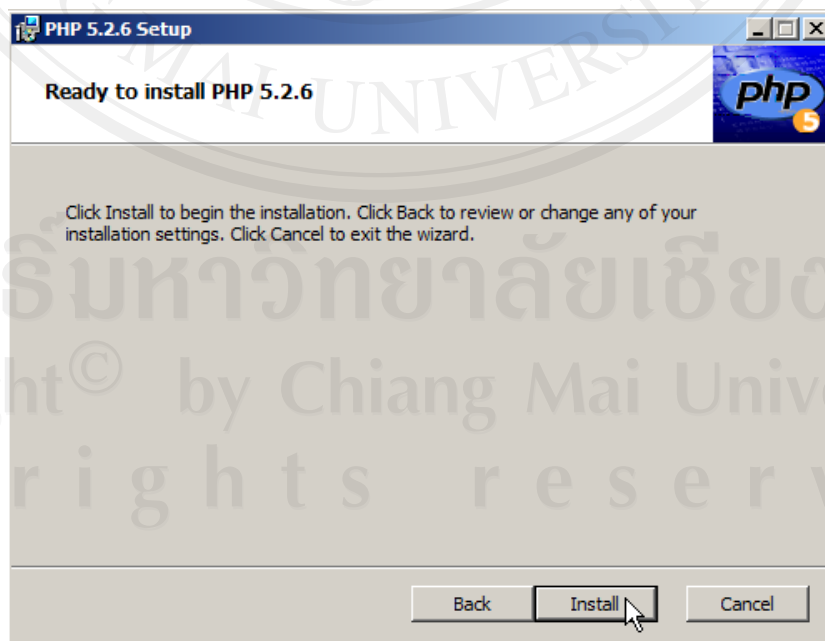


- คลิกคลิกปุ่ม Next เพื่อเข้าสู่หน้าจอต่อไป



รูป ก.14 แสดงการติดตั้งโปรแกรมภาษาพีเอชพี (14)

- คลิกคลิกปุ่ม Install เพื่อเริ่มการติดตั้ง



รูป ก.15 แสดงการติดตั้งโปรแกรมภาษาพีเอชพี (15)

- เมื่อการติดตั้งดำเนินการจนเสร็จเรียบร้อยแล้วจะแสดงดังรูป ก.16



รูป ก.16 แสดงการติดตั้งโปรแกรมภาษาพีเอชพี (16)

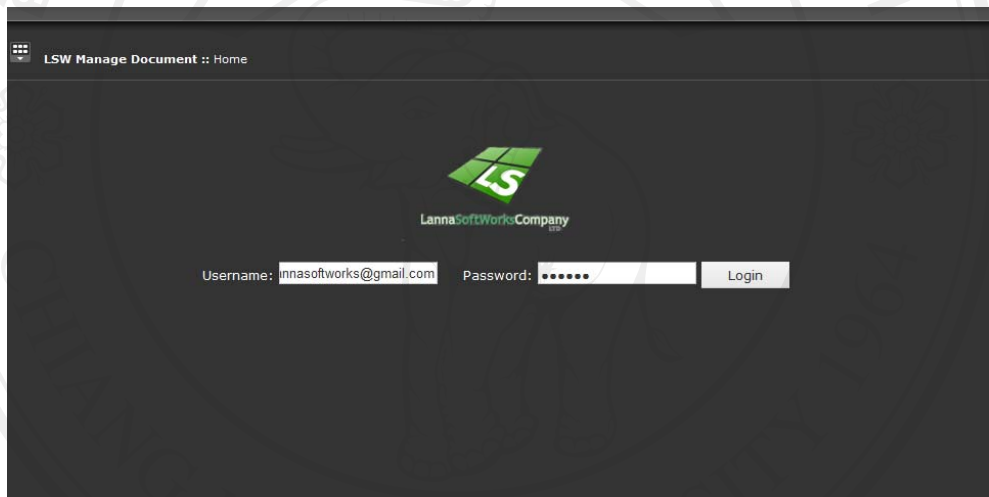
## ภาคผนวก ข

### คู่มือการใช้งานระบบ

ในการใช้งานระบบสารสนเทศเพื่อการจัดการเอกสารสำหรับบริษัทลานนาซอฟต์แวร์ จำกัด ผู้ใช้งานจำเป็นต้องทราบถึงขั้นตอนการใช้งานต่างๆ ของระบบ ซึ่งมีรายละเอียดดังต่อไปนี้

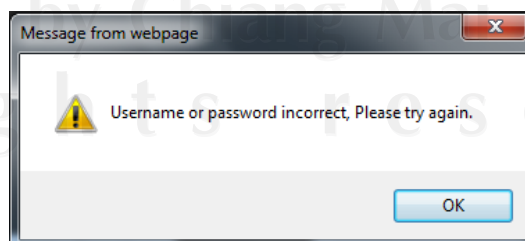
#### 1. ส่วนสำหรับการตรวจสอบสิทธิ์การใช้งาน

ผู้ใช้งานจะทำการเข้าสู่ระบบโดยการกรอกชื่อผู้ใช้และรหัสผ่าน แสดงดังรูป ข.1



รูป ข.1 แสดงหน้าจอหลักที่ใช้เข้าสู่ระบบสำหรับผู้ดูแลระบบ

จากรูป ข.1 เมื่อผู้ใช้งานกรอกชื่อผู้ใช้และรหัสผ่านแล้วกดปุ่ม  ระบบจะทำการตรวจสอบสิทธิ์ ในกรณีที่ข้อมูลไม่ถูกต้องระบบจะแสดงข้อความเตือนดังรูป ข.2



รูป ข.2 แสดงข้อความแจ้งเตือนกรณีข้อมูลไม่ถูกต้อง

เมื่อผู้ใช้งานระบุข้อมูลถูกต้อง ระบบก็จะนำผู้ใช้งานเข้าสู่ระบบ ซึ่งหน้าจอแสดงผลจะแตกต่างกันไปตามสิทธิ์การใช้งาน

## 2. ส่วนสำหรับการแก้ไขข้อมูลส่วนตัว

เมื่อผู้ใช้งานผ่านการตรวจสอบสิทธิ์การใช้งานแล้วระบบจะนำผู้ใช้งานเข้าสู่หน้าจอหลัก ซึ่งจะแตกต่างกันไปตามสิทธิ์การใช้งาน และเมื่อผู้ใช้งานต้องการแก้ไขข้อมูลส่วนตัวจะคลิกจากชื่อของผู้ใช้งาน **User: am.lannasoftworks@gmail.com** ระบบจะแสดงหน้าจอข้อมูลส่วนตัวของผู้ใช้งาน แสดงดังรูป ข.3

รูป ข.3 แสดงหน้าจอข้อมูลส่วนตัวของผู้ใช้งาน

จากรูป ข.3 เมื่อผู้ใช้งานทำการแก้ไขข้อมูลส่วนตัวเสร็จสิ้นก็จะกดปุ่ม **Save** เพื่อบันทึกข้อมูล

## 3. ส่วนสำหรับผู้ดูแลระบบ

เมื่อผู้ดูแลระบบผ่านการตรวจสอบสิทธิ์การใช้งานแล้วระบบจะนำผู้ดูแลระบบเข้าสู่หน้าจอหลักแสดงดังรูป ข.4

User: am.lannasoftworks@gmail.com Group: Administrator Logout

LSW Manage Document :: Home > User

User

USER GROUP	NAME	EMAIL	OPERATIONS
Administrator	Prathompong Prasert	am.lannasoftworks@gmail.com	
User	Charoenrit Rakcharoen	pm.lannasoftworks@gmail.com	Edit   Delete
User	Chutima Uaprachanon	tt.lannasoftworks@gmail.com	Edit   Delete
User	Nasan Sookwaree	pg.lannasoftworks@gmail.com	Edit   Delete
User	Parithep Pongthong	sa.lannasoftworks@gmail.com	Edit   Delete

User Group : \*

Name : \*

Surname : \*

Email : \*

รูป ข.4 แสดงหน้าจอหลักสำหรับผู้ดูแลระบบ

จากรูป ข.3 ในส่วนของเมนูหลักสำหรับผู้ดูแลระบบจะประกอบไปด้วย 3 ส่วน คือ ผู้ใช้ (User), กลุ่มประเภทเอกสาร (Document Type), กลุ่มประเภทผู้ใช้งาน (Roles) ซึ่งมีรายละเอียดดังต่อไปนี้

1. ผู้ใช้(User)

ผู้ดูแลระบบจะทำการเพิ่มข้อมูลผู้ใช้งานโดยการเลือกเมนู **User** และทำการกรอกข้อมูลแสดงดังรูป ข.5 แล้วกดปุ่ม **Save** เพื่อบันทึกข้อมูล

User Group : \*

Name : \*

Surname : \*

Email : \*

Password : \*

**Save**

รูป ข.5 แสดงหน้าจอเพิ่มข้อมูลผู้ใช้งาน

เมื่อผู้ดูแลระบบต้องการที่จะลบข้อมูลก็จะกดปุ่ม **Delete** ระบบจะแสดงหน้าจอ ยืนยันก่อนที่จะทำการลบข้อมูลออกจากระบบ ในกรณีที่ผู้ดูแลระบบต้องการแก้ไขข้อมูลผู้ใช้งาน จะกดปุ่ม **Edit** ซึ่งเมื่อผู้ดูแลระบบแก้ไขข้อมูลแล้วก็จะกดปุ่ม **Save** เพื่อบันทึกข้อมูล

## 2. กลุ่มประเภทเอกสาร (Document Type)

ผู้ดูแลระบบจะทำการเพิ่มข้อมูลกลุ่มประเภทเอกสารโดยการเลือกเมนู **Document Type** และทำการกรอกข้อมูลแสดงดังรูป ข.6 แล้วกดปุ่ม **Save** เพื่อบันทึก ข้อมูล

Document Type: \*  **Save**

รูป ข.6 แสดงหน้าจอเพิ่มข้อมูลกลุ่มประเภทเอกสาร

เมื่อผู้ดูแลระบบต้องการที่จะลบข้อมูลก็จะกดปุ่ม **Delete** ระบบจะแสดงหน้าจอ ยืนยันก่อนที่จะทำการลบข้อมูลออกจากระบบ ในกรณีที่ผู้ดูแลระบบต้องการแก้ไขข้อมูลกลุ่ม ประเภทเอกสารจะกดปุ่ม **Edit** ซึ่งเมื่อผู้ดูแลระบบแก้ไขข้อมูลแล้วก็จะกดปุ่ม **Save** เพื่อบันทึกข้อมูล

## 3. กลุ่มประเภทผู้ใช้งาน (Roles)

ผู้ดูแลระบบจะทำการเพิ่มข้อมูลกลุ่มประเภทผู้ใช้งานโดยการเลือกเมนู **Roles** และทำการกรอกข้อมูลแสดงดังรูป ข.7 แล้วกดปุ่ม **Save** เพื่อบันทึกข้อมูล

Roles: \*  **Save**

รูป ข.7 แสดงหน้าจอเพิ่มข้อมูลกลุ่มประเภทผู้ใช้งาน

เมื่อผู้ดูแลระบบต้องการที่จะลบข้อมูลก็จะกดปุ่ม **Delete** ระบบจะแสดงหน้าจอ ยืนยันก่อนที่จะทำการลบข้อมูลออกจากระบบ ในกรณีที่ผู้ดูแลระบบต้องการแก้ไขข้อมูลกลุ่ม ประเภทจะกดปุ่ม **Edit** ซึ่งเมื่อผู้ดูแลระบบแก้ไขข้อมูลแล้วก็จะกดปุ่ม **Save** เพื่อบันทึก ข้อมูล

#### 4. ส่วนสำหรับหัวหน้าผู้ดูแลบริหารโครงการ

เมื่อหัวหน้าผู้ดูแลบริหารโครงการผ่านการตรวจสอบสิทธิ์การใช้งานแล้วระบบจะนำหัวหน้าผู้ดูแลบริหารโครงการเข้าสู่หน้าจอหลักแสดงดังรูป ข.8

รูป ข.8 แสดงหน้าจอหลักสำหรับหัวหน้าผู้ดูแลบริหารโครงการ

จากรูป ข.8 ในส่วนของเมนูหลักสำหรับหัวหน้าผู้ดูแลบริหารโครงการจะประกอบไปด้วย 3 ส่วน คือ ลูกค้า (Customer), โครงการ (Project), โครงการที่เกี่ยวข้อง (My Project Document) ซึ่งมีรายละเอียดดังต่อไปนี้

##### 1. ลูกค้า (Customer)

หัวหน้าผู้ดูแลบริหารโครงการจะทำการเพิ่มข้อมูลลูกค้าโดยการเลือกเมนู

Customer

และทำการกรอกข้อมูลแสดงดังรูป ข.9 แล้วกดปุ่ม **Save** เพื่อบันทึกข้อมูล

Name : \*

Surname : \*

Address

Phone

Email : \*

Comment :

Save

รูป ข.9 แสดงหน้าจอเพิ่มข้อมูลลูกค้า

เมื่อหัวหน้าผู้ดูแลบริหารโครงการต้องการที่จะลบข้อมูลก็จะกดปุ่ม **Delete** ระบบจะแสดงหน้าจอยืนยันก่อนที่จะทำการลบข้อมูลออกจากระบบ ในกรณีที่หัวหน้าผู้ดูแลบริหารโครงการต้องการแก้ไขข้อมูลลูกค้าจะกดปุ่ม **Edit** ซึ่งเมื่อหัวหน้าผู้ดูแลบริหารโครงการแก้ไขข้อมูลแล้วก็จะกดปุ่ม **Save** เพื่อบันทึกข้อมูล

## 2. โครงการ (project)

หัวหน้าผู้ดูแลบริหารโครงการจะทำการเพิ่มข้อมูลโครงการโดยการเลือกเมนู

**Project**

และ

**+ Add New Project**

ทำการกรอกข้อมูลแสดงดังรูป ข.10 แล้วกดปุ่ม

**Save**

เพื่อบันทึกข้อมูล



Information Project

Project : \*

Description :

Customer : \* --- Please select Customer ---

Start Date : \* YYYY-MM-DD

Finish Date : \* YYYY-MM-DD

Save Back

รูป ข.10 แสดงหน้าจอเพิ่มข้อมูลโครงการ

เมื่อบันทึกข้อมูลโครงการเสร็จสิ้นระบบจะนำเข้าสู่หน้าจอเพื่อกำหนดกลุ่มประเภทเอกสารที่ใช้งานในโครงการ และกลุ่มประเภทผู้ใช้งานในโครงการแสดงดังรูป ข.11

Information Project Roles and Document Type in Project Permission in Project

Roles in Project

\* --- Please select Roles --- Add Roles

ROLES PROJECT	OPERATIONS
Project Manager	Delete
System Analysis	Delete
Programmer	Delete
Tester	Delete

Document Type in Project

\* --- Please select Document Type --- Add Document Type

รูป ข.11 แสดงหน้าจอกำหนดกลุ่มประเภทเอกสารที่ใช้งานในโครงการ และกลุ่มประเภทผู้ใช้งานในโครงการ

จากรูป ข.11 หัวหน้าผู้ดูแลบริหารโครงการสามารถเพิ่มกลุ่มประเภทผู้ใช้งานในโครงการโดยเลือก **--- Please select Roles ---** และคลิก **Add Roles** เมื่อผู้ดูแลบริหารโครงการต้องการเพิ่มกลุ่มประเภทเอกสารที่ใช้งานในโครงการโดยเลือก **--- Please select Document Type ---** และคลิก **Add Document Type**

นอกจากนี้หัวหน้าผู้ดูแลบริหารโครงการสามารถกำหนดสิทธิ์กลุ่มประเภทผู้ใช้งานในโครงการ กลุ่มประเภทเอกสารที่ใช้งานในโครงการ และผู้ใช้งานในโครงการ แสดงดังรูป ข.12

The screenshot shows the 'Permission in Project' interface. It includes a table for 'Document Type and Role in Project' and a 'User in Project' section.

DOCUMENT TYPE IN PROJECT	ROLE	IS VIEW	IS WRITE	IS DELETE	OPERATION
Requirement	Project Manager	✓	✓	✓	Delete
	System Analysts	✓	✓	✓	Delete
	Tester	✓	✓	✓	Delete
Analysis and Design	System Analysts	✓	✓	✓	Delete
	Programmer	✓	✓	✓	Delete
Testing	Tester	✓	✓	✓	Delete
	Tester	✓	✓	✓	Delete
User Analysis and Configuration	Tester	✓	✓	✓	Delete

**User in Project**

Roles: **--- Please select Roles ---**

User: **--- Please select User ---**

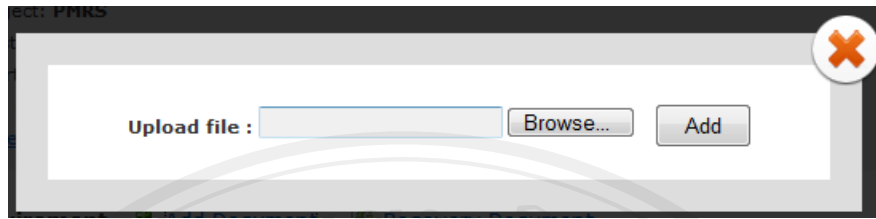
roles	users	operation
Project Manager	Cherdwit Saunonson	Delete
System Analysts	Chutika Uppanontson	Delete
Programmer	Issan Sookwansa	Delete
Tester	Wattana Rongthong	Delete

รูป ข.12 แสดงหน้าจอกำหนดสิทธิ์กลุ่มประเภทผู้ใช้งานในโครงการ กลุ่มประเภทเอกสารที่ใช้งานในโครงการ และผู้ใช้งานในโครงการ

จากรูป ข.12 หัวหน้าผู้ดูแลบริหารโครงการสามารถกำหนดสิทธิ์การเข้าถึงเอกสารตามกลุ่มประเภทเอกสาร และกลุ่มประเภทผู้ใช้งาน นอกจากนั้นยังสามารถเลือกผู้ใช้เข้ามาในโครงการตามกลุ่มประเภทผู้ใช้งาน

## 5. ส่วนสำหรับการจัดการเอกสารในโครงการ

เมื่อผู้ใช้งานต้องการเพิ่มเอกสารเข้าสู่ระบบ จะทำการคลิก **+ Add Document** ระบบจะแสดงหน้าจอเพิ่มเอกสาร แสดงดังรูป ข.13



รูป ข.13 แสดงหน้าจอเพิ่มเอกสาร

จากรูป ข.13 ผู้ใช้งานจะเลือกเอกสาร และคลิก **Add** ระบบจะทำการเพิ่มเอกสารเข้าสู่ระบบ และส่งอีเมลเพื่อแจ้งให้ผู้ที่เกี่ยวข้องทราบ

เมื่อต้องการแก้ไขเอกสารผู้ใช้งานสามารถคลิกขวาเลือก **Check-out** เพื่อนำเอกสารออกมาดำเนินการแก้ไข และเมื่อดำเนินการแก้ไขเอกสารเสร็จสิ้นแล้วคลิกขวาเลือก **Check-in** ระบบจะแสดงหน้าจอเพื่อนำเอกสารเข้า แสดงดังรูป ข.14

Do you want to Check-in **C20 Phase IV Technical Overview.docx** ?

Upload file :  **Browse...**

Comment :

Yes

No

รูป ข.14 แสดงหน้าจอนำเข้าเอกสาร

จากรูป ข.14 ผู้ใช้งานจะต้องระบุการเปลี่ยน และเลือกเอกสารที่นำออกไปแก้ไขกลับเข้าสู่ระบบ หลังจากนั้นคลิก **Yes** ระบบจะส่งอีเมลเพื่อแจ้งให้ผู้ที่เกี่ยวข้องทราบ

เมื่อต้องการยกเลิกเอกสารผู้ใช้งานสามารถคลิกขวา **Remove** ระบบจะแสดงหน้าจอเพื่อยกเลิกเอกสาร แสดงดังรูป ข.15

Do you want to remove **C20 Phase IV Technical Overview.docx** ?

Comment :

Yes


No

รูป ข.15 แสดงหน้าจอการยกเลิกเอกสาร

จากรูป ข.15 ผู้ใช้งานจะต้องระบุเหตุผลในการยกเลิกเอกสาร หลังจากนั้นคลิก

Yes


ระบบจะส่งอีเมลเพื่อแจ้งให้ผู้ที่เกี่ยวข้องทราบ

เมื่อต้องการย้อนคืนการยกเลิกเอกสารผู้ใช้งานสามารถคลิก  [Recovery Document](#)

ระบบจะแสดงหน้าจอรายละเอียดเอกสารที่ถูกยกเลิกภายในโครงการ แสดงดังรูป ข.16

 [Back to Document](#)

 **Recovery Document**


DOCUMENT	MODIFIED	MODIFIED BY	COMMENT	OPERATION
 <a href="#">C20 Phase IV Technical Overview.docx</a>	2011-08-09 09:06:52	Charoenrit Rakcharoen	xxxxxx	<a href="#">Recovery</a>   <a href="#">Delete</a>

รูป ข.16 แสดงหน้าจอรายละเอียดเอกสารที่ถูกยกเลิกภายในโครงการ

จากรูป ข.16 ผู้ใช้งานสามารถย้อนคืนการยกเลิกเอกสารโดยการคลิก [Recovery](#) ระบบจะ








ส่งอีเมลเพื่อแจ้งให้ผู้ที่เกี่ยวข้องทราบ นอกจากนี้ผู้ใช้งานสามารถลบเอกสารออกจากโครงการได้  
โดยคลิก [Delete](#) ระบบจะส่งอีเมลเพื่อแจ้งให้ผู้ที่เกี่ยวข้องทราบ

เมื่อต้องการเรียกดู และย้อนคืนการเปลี่ยนแปลงเอกสารผู้ใช้งานสามารถคลิกขวา

 **History**

ระบบจะแสดงหน้าจอประวัติการเปลี่ยนแปลงเอกสาร แสดงดังรูป ข.17

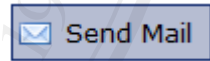
## History 'C2O Phase IV Technical Overview.docx' Document

DOCUMENT	MODIFIED	MODIFIED BY	COMMENT	OPERATION
 C2O Phase IV Technical Overview.docx	2011-08-09 09:14:00	Charoenrit Rakcharoen	recovery	Revert
 C2O Phase IV Technical Overview.docx	2011-08-09 09:06:52	Charoenrit Rakcharoen	xxxxx	Revert
 C2O Phase IV Technical Overview.docx	2011-08-09 09:01:08	Charoenrit Rakcharoen	sdfsdf	Revert
 C2O Phase IV Technical Overview.docx	2011-08-09 08:56:19	Charoenrit Rakcharoen	check-out	Revert
 C2O Phase IV Technical Overview.docx	2011-08-07 13:46:06	Charoenrit Rakcharoen	xxxxxx	Revert
 C2O Phase IV Technical Overview.docx	2011-08-07 13:44:35	Charoenrit Rakcharoen	check-out	Revert
 C2O Phase IV Technical Overview.docx	2011-08-07 13:44:16	Charoenrit Rakcharoen	C2O Phase IV Technical Overview.docx	Revert

รูป ข.17 แสดงหน้าจอประวัติการเปลี่ยนแปลงเอกสาร

จากรูป ข.17 ผู้ใช้งานสามารถย้อนคืนการเปลี่ยนแปลงเอกสาร โดยการคลิก **Revert** ระบบจะส่งอีเมลเพื่อแจ้งให้ผู้ที่เกี่ยวข้องทราบ

เมื่อต้องการส่งข้อความถึงผู้ที่เกี่ยวข้อง ผู้ใช้งานสามารถคลิกขวาเลือก ระบบจะแสดงหน้าจอส่งข้อความ แสดงดังรูป ข.18



**Subject :**

**Project Manager :**

- Parithep Pongthong (sa.lannasoftworks@gmail.com)  
 Chutima Uaprachanon (tt.lannasoftworks@gmail.com)

**Message :**

Send

Cancel

รูป ข.18 แสดงหน้าจอส่งข้อความ

ภาคผนวก ค

ตัวอย่างแบบสอบถาม

ประเมินการใช้งานโปรแกรมระบบสารสนเทศเพื่อการจัดการเอกสาร  
สำหรับบริษัทลานนาซอฟต์แวร์ จำกัด

คำชี้แจง

1. แบบสอบถามมีวัตถุประสงค์เพื่อต้องการทราบ ผลการใช้งานโปรแกรมระบบสารสนเทศเพื่อการจัดการเอกสารสำหรับบริษัทลานนาซอฟต์แวร์ จำกัด และเพื่อเป็นข้อมูลพื้นฐานในการปรับปรุงและพัฒนาระบบให้มีประสิทธิภาพในอนาคตต่อไป
2. ความคิดเห็นที่ท่านตอบนี้จะมีคุณค่าเป็นอย่างยิ่ง และคำตอบนี้จะไม่ส่งผลกระทบต่อผู้ตอบแบบสอบถามใดๆ ทั้งสิ้น

แบบสอบถามมีทั้งหมด 2 ตอน คือ

ตอนที่ 1 ประสิทธิภาพของการใช้งาน โปรแกรม

ตอนที่ 2 ข้อเสนอแนะและแนวทางในการปรับปรุงและพัฒนา ระบบ

ตอนที่ 1 ด้านประสิทธิภาพของการใช้งานโปรแกรม

โปรดพิจารณาข้อความแล้วทำเครื่องหมาย ✓ ในช่องที่ท่านเห็นว่าเป็นจริงที่สุด

ลักษณะการใช้งานโปรแกรมในด้านต่างๆ	มากที่สุด	มาก	ปานกลาง	น้อย	น้อยที่สุด
1. ระบบมีการออกแบบจัดวางหน้าจอดีเหมาะสม					
2. ระบบช่วยลดภาระงานในปัจจุบันลง					
3. ระบบมีความปลอดภัยของข้อมูล					
4. ระบบมีการประมวลผลที่รวดเร็ว ถูกต้อง และแม่นยำ					
5. ระบบสามารถนำไปประยุกต์ใช้งานได้จริง					



## ประวัติผู้เขียน

ชื่อ-สกุล

นายปฐมพงษ์ ประเสริฐ

วัน เดือน ปีเกิด

24 มีนาคม 2528

ประวัติการศึกษา

วิทยาศาสตรบัณฑิต สาขา เทคโนโลยีสารสนเทศ  
มหาวิทยาลัยแม่ฟ้าหลวง เชียงราย ปีการศึกษา 2549

ประสบการณ์

พ.ศ. 2550 – พ.ศ. 2553 วิศวกรซอฟต์แวร์  
บริษัท อะแวร์ คอร์ปอเรชั่น จำกัด  
พ.ศ. 2553 – ปัจจุบัน นักพัฒนาระบบ  
บริษัทลานนาซอฟต์แวร์วิคส์ จำกัด

ลิขสิทธิ์มหาวิทยาลัยเชียงใหม่  
Copyright© by Chiang Mai University  
All rights reserved