

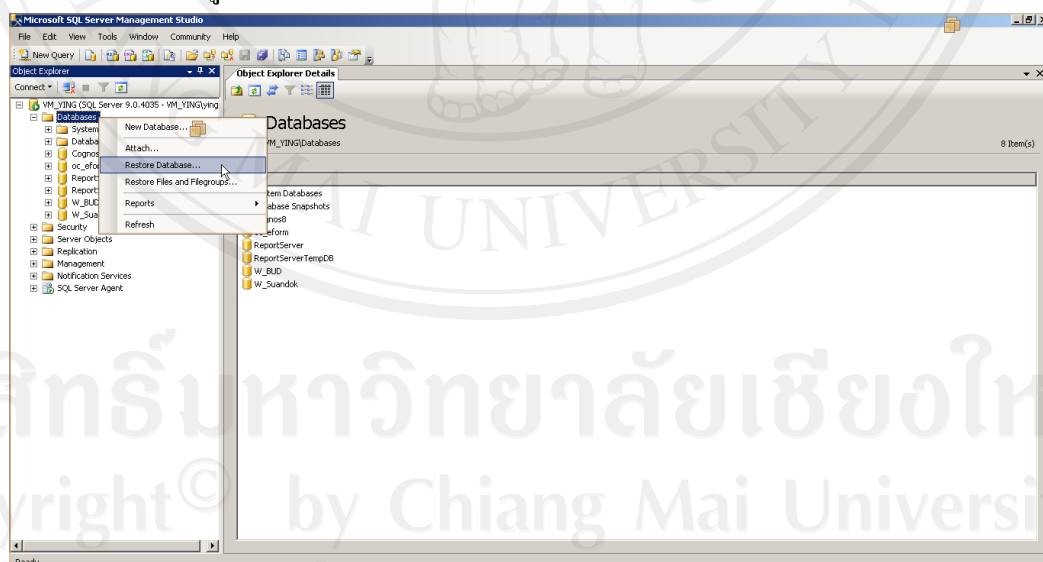
ภาคผนวก ก  
คู่มือการติดตั้ง

การติดตั้งระบบธุรกิจชาญฉลาดสำหรับวิเคราะห์งบประมาณเงินรายได้ คณะแพทยศาสตร์ มหาวิทยาลัยเชียงใหม่ เพื่อใช้งานจำเป็นต้องตั้งค่าการเรียกคืนฐานข้อมูล การสร้างการเชื่อมต่อ แหล่งข้อมูลไปยังฐานข้อมูล และการนำเข้าลูกบาศก์วิเคราะห์ประมวลผลแบบออนไลน์

ก.1 การเรียกคืนฐานข้อมูล

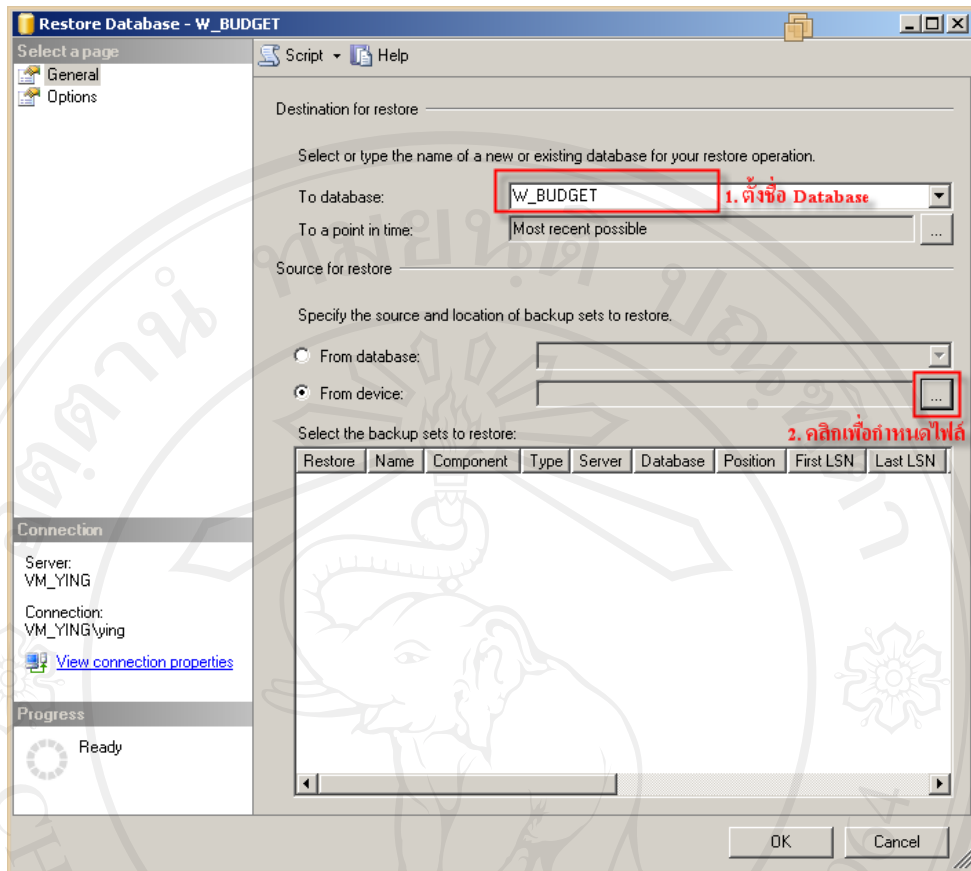
ฐานข้อมูลปลายทางของระบบธุรกิจชาญฉลาดสำหรับวิเคราะห์งบประมาณเงินรายได้ คณะแพทยศาสตร์ มหาวิทยาลัยเชียงใหม่ คือ คลังข้อมูลชื่อ W\_BUDGET ซึ่งใช้โปรแกรม ไมโครซอฟท์เอสคิวแอลเซิร์ฟเวอร์ 2005 เป็นโปรแกรมสำหรับจัดการฐานข้อมูล โดยมีขั้นตอนการติดตั้ง ดังนี้

- 1) เปิดโปรแกรม ไมโครซอฟท์เอสคิวแอลเซิร์ฟเวอร์ 2005 แล้วคลิกขวาที่ Databases เลือก Restore Database ดังรูป ก.1

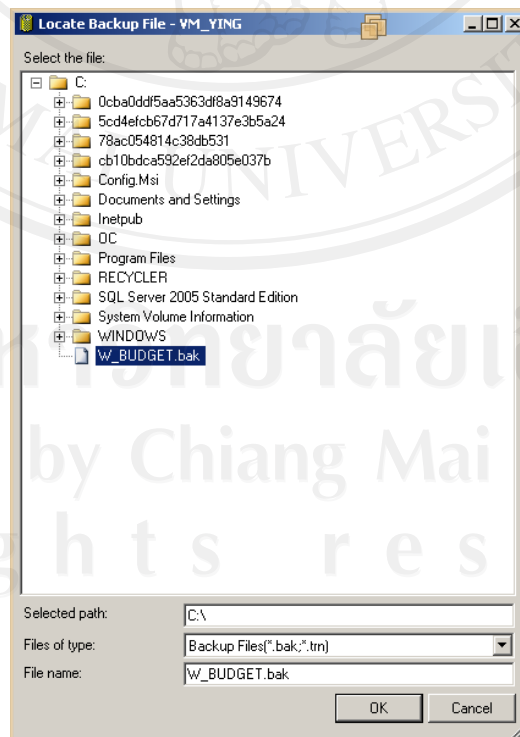


รูป ก.1 แสดงเมนู Restore Database

- 2) ตั้งชื่อฐานข้อมูล ในที่นี้ให้ตั้งชื่อ W\_BUDGET แล้วคลิกเลือก From device เพื่อค้นหาไฟล์ .bak ดังรูป ก.2
- 3) ค้นหาไฟล์ .bak ที่ต้องการ ในที่นี้เลือกไฟล์ชื่อ W\_BUDGET.bak ดังรูป ก.3

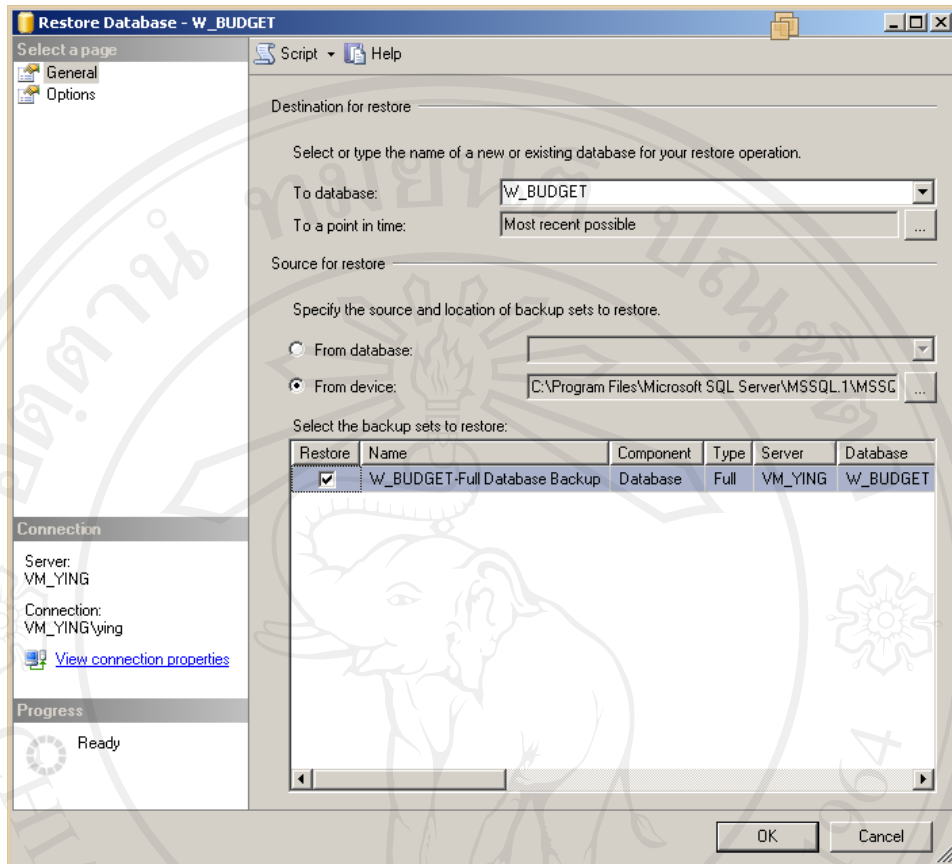


รูป ก.2 แสดงการตั้งชื่อ Database และค้นหาไฟล์ .bak



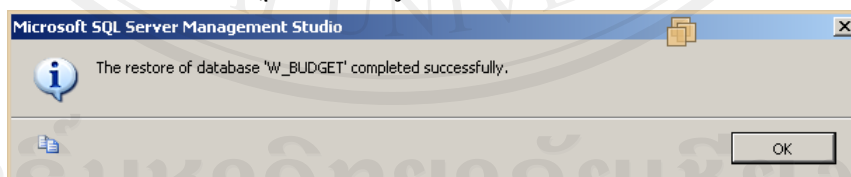
รูป ก.3 แสดงการเลือกไฟล์ W\_BUDGET.bak

4) เมื่อเลือกไฟล์แล้วให้คลิกปุ่ม OK เพื่อยืนยัน จะปรากฏหน้าจอ ดังรูป ก.4



รูป ก.4 แสดงการยืนยันการ Restore ข้อมูลเข้าสู่ฐานข้อมูล

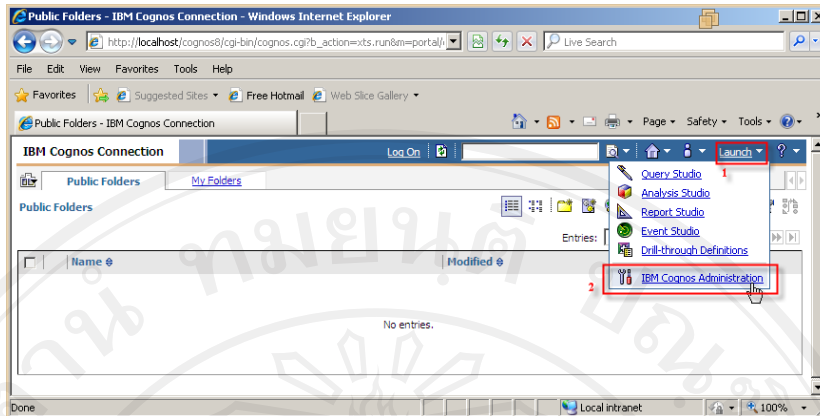
5) เลือกฐานข้อมูลที่ต้องการแล้วคลิกปุ่ม OK เพื่อยืนยัน โปรแกรมจะนำข้อมูลจากไฟล์ลงสู่ฐานข้อมูล เมื่อเสร็จสิ้นจะปรากฏหน้าจอ ดังรูป ก.5



รูป ก.5 แสดงข้อความแสดงการ Restore สำเร็จ

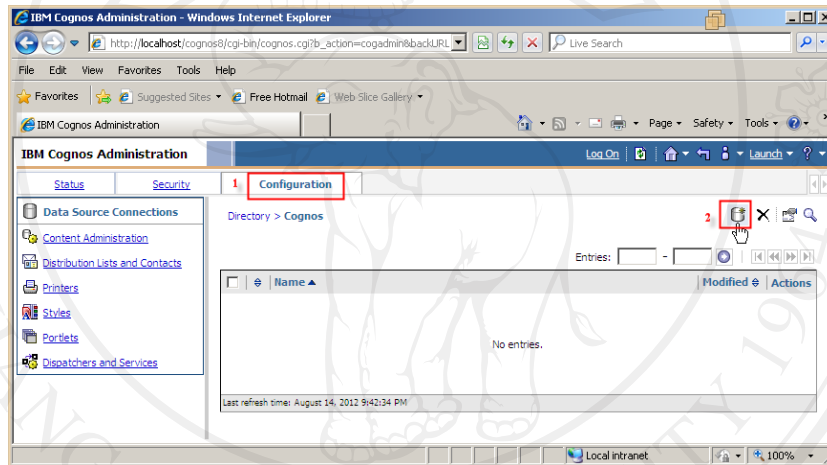
## ก.2 การสร้างการเชื่อมต่อแหล่งข้อมูลไปยังฐานข้อมูล (Create Data Source)

1) เปิดโปรแกรมอินเทอร์เน็ตเอ็กซ์พลอเรอร์ (Internet Explorer) แล้วพิมพ์ที่อยู่เว็บเบราว์เซอร์ ในที่นี้ขอยกตัวอย่างการพิมพ์ไปที่ <http://localhost/cognos8> คลิกเมนู Launch แล้วเลือกเมนู IBM Cognos Administration ดังรูป ก.6



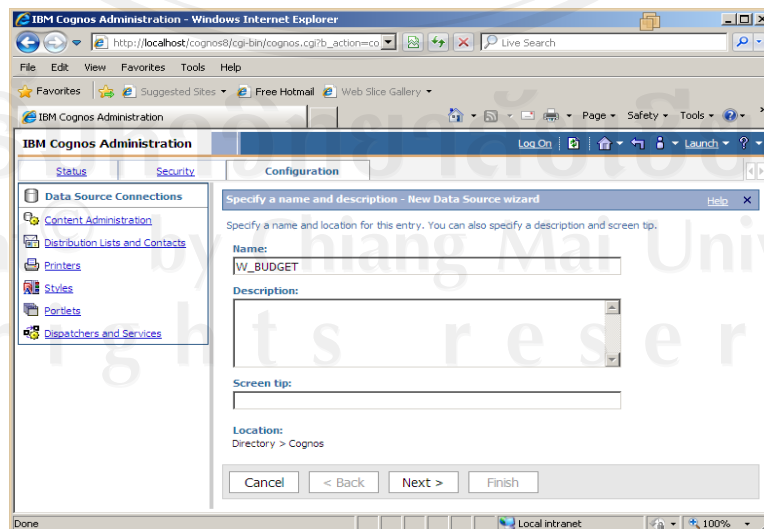
รูป ก.6 แสดงเมนู IBM Cognos Administration เพื่อกำหนด Data Source

2) คลิกแท็บ Configuration แล้วคลิก New Data Source ดังรูป ก.7



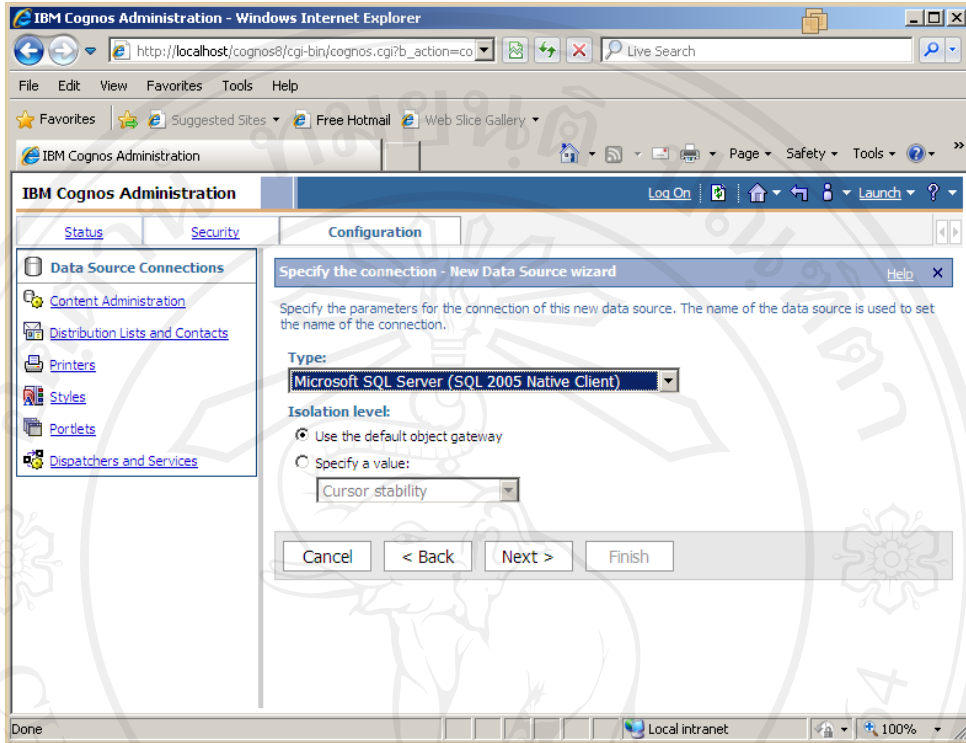
รูป ก.7 แสดงเมนูเพื่อสร้าง Data Source

3) ตั้งชื่อ Data Source ในที่นี้จะตั้งชื่อ W\_BUDGET ดังรูป ก.8



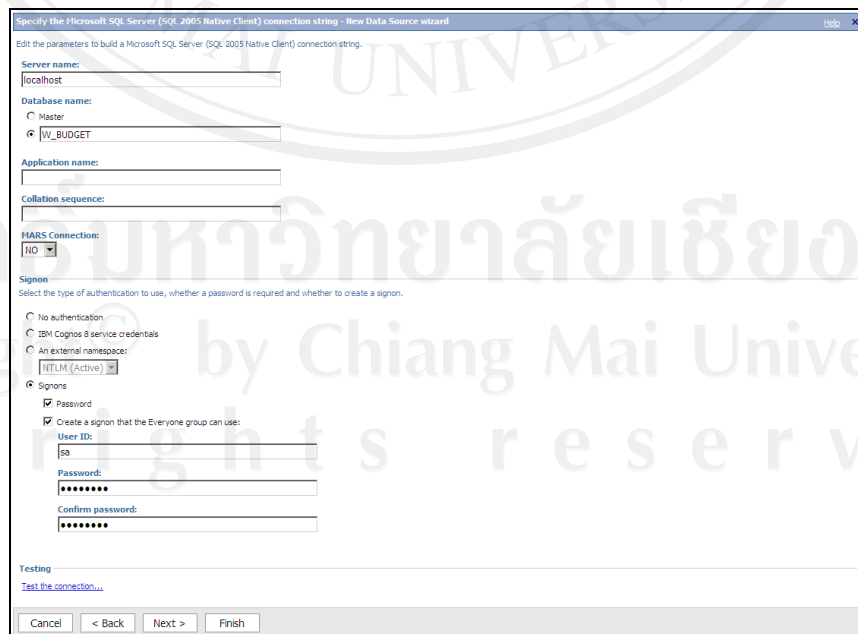
รูป ก.8 แสดงการตั้งชื่อ Data Source

4) คลิกปุ่ม Next จะปรากฏหน้าจอสำหรับกำหนดชนิด ให้กำหนด Type เป็น Microsoft SQL Server (SQL 2005 Native Client) ดังรูป ก.9



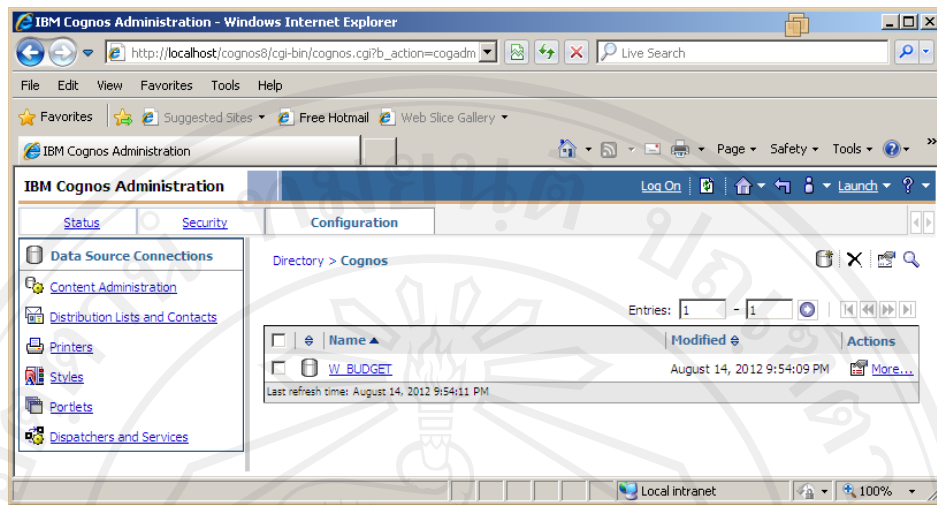
รูป ก.9 แสดงการกำหนดชนิด Data Source

5) คลิกปุ่ม Next จะปรากฏหน้าจอเพื่อเชื่อมต่อฐานข้อมูล ในที่นี้ขอกำหนดการเชื่อมต่อไปยังเซิร์ฟเวอร์ localhost และฐานข้อมูล W\_BUDGET ดังรูป ก.10



รูป ก.10 แสดงการเชื่อมต่อฐานข้อมูล

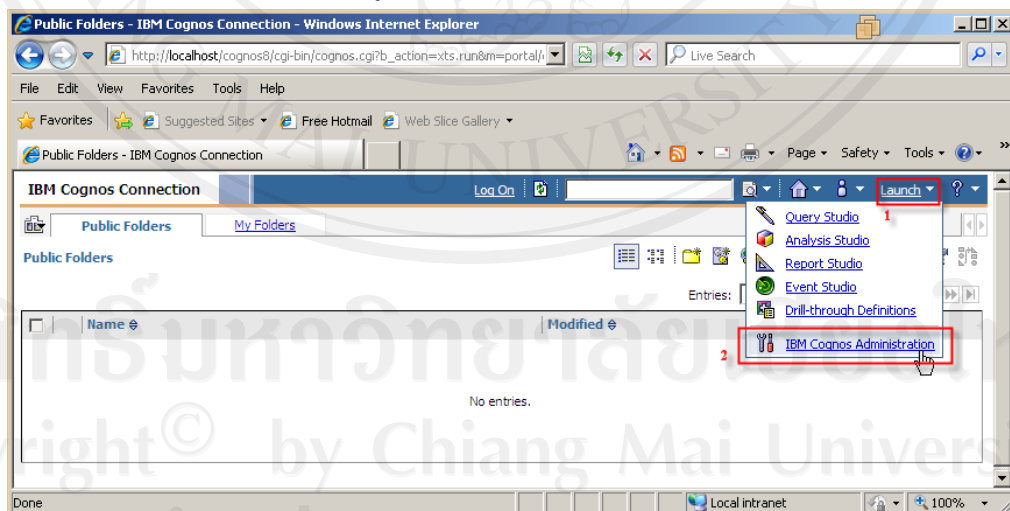
6) คลิกปุ่ม Finish จะปรากฏ Data Source ที่สร้างขึ้น ดังรูป ก.11



รูป ก.11 แสดง Data Source ที่กำหนดขึ้น

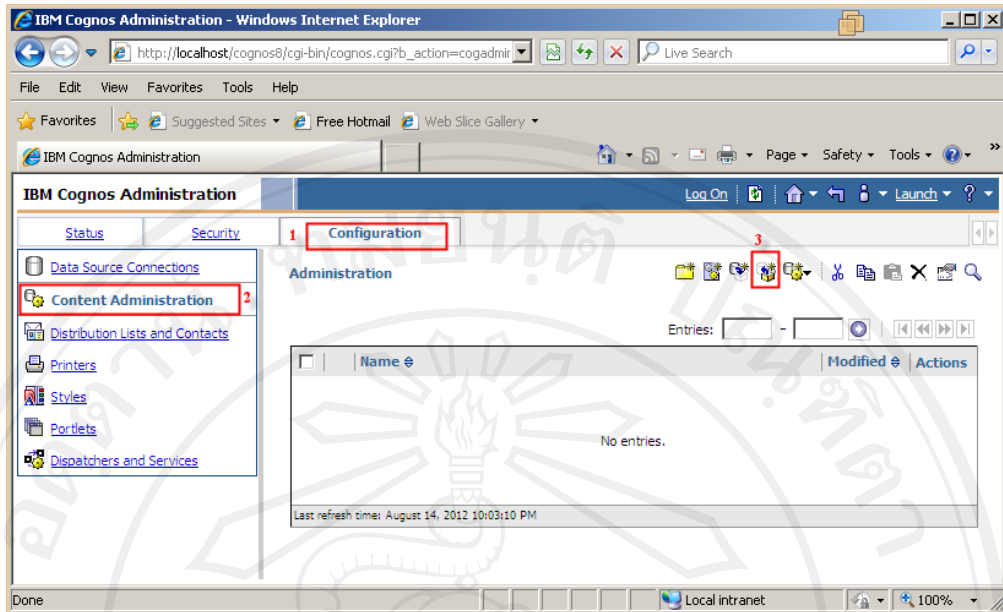
### ก.3 การติดตั้งลูกบาศก์วิเคราะห์ประมวลผลแบบออนไลน์ (Import Package)

- 1) คัดลอกไฟล์เข้าไปยัง C:\Program Files\cognos\c8\deployment
- 2) เปิดโปรแกรมอินเทอร์เน็ตเอ็กซ์พลอเรอร์ (Internet Explorer) แล้วพิมพ์ที่อยู่เว็บเบราว์เซอร์ ในที่นี้ขอยกตัวอย่างการพิมพ์ไปที่ <http://localhost/cognos8> คลิกเมนู Launch แล้วเลือกเมนู IBM Cognos Administration ดังรูป ก.12



รูป ก.12 แสดงเมนู IBM Cognos Administration เพื่อกำหนด

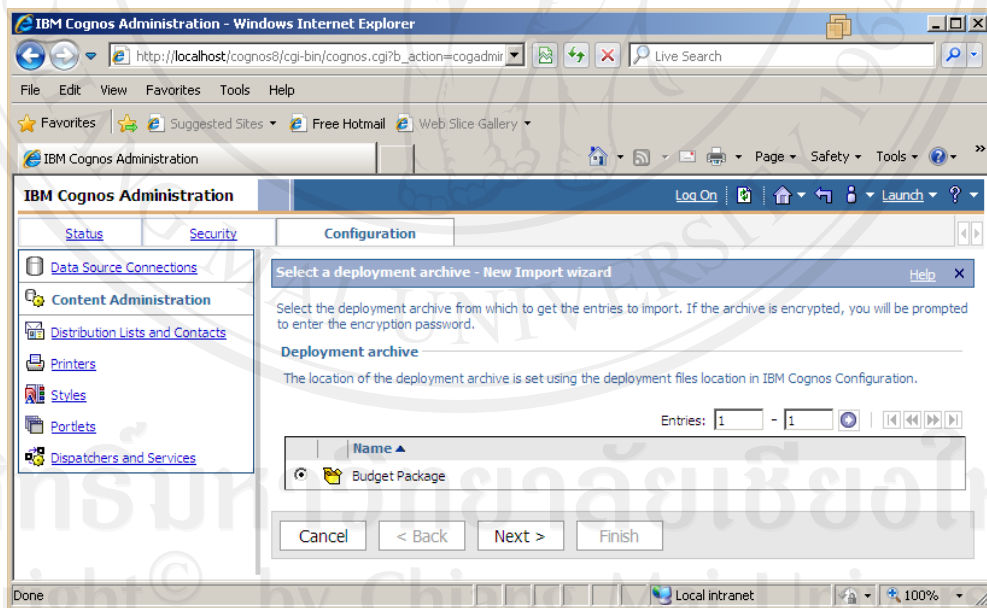
- 3) คลิกแท็บ Configuration เลือกเมนู Content Administration แล้วคลิก New Import เพื่อเปิดตัวช่วยสร้างการนำเข้าใหม่ ดังรูป ก.13



รูป ก.13 แสดงการเลือก New Import

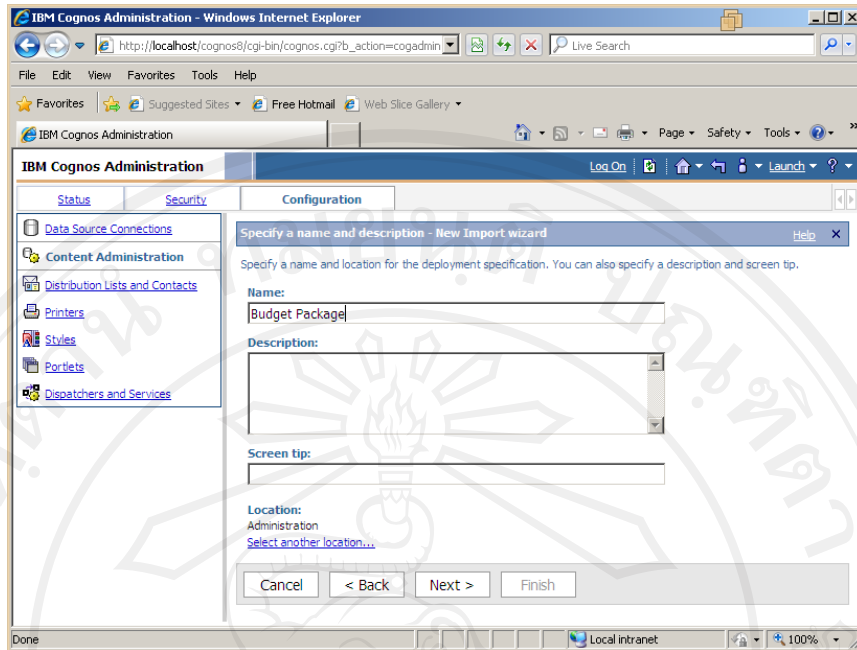
4) จะปรากฏหน้าจอการเลือก Deployment ให้เลือก Budget Package แล้วคลิกปุ่ม Next ดัง

รูป ก.14



รูป ก.14 แสดงการเลือก Deployment

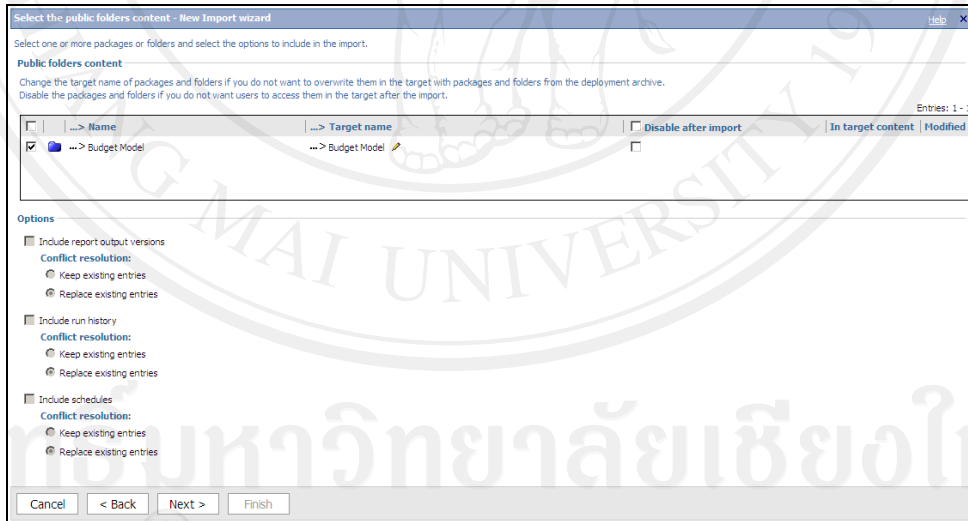
5) ตั้งชื่อแพ็คเกจ ในที่นี้ให้ตั้งชื่อ Budget Package แล้วคลิกปุ่ม Next ดังรูป ก.15



รูป ก.15 แสดงการตั้งชื่อแพ็คเกจ

6) คลิกเลือกตัวเลือกที่ต้องการ ในที่นี้ให้คลิกเลือก Budget Model แล้วคลิกปุ่ม Next ดังรูป

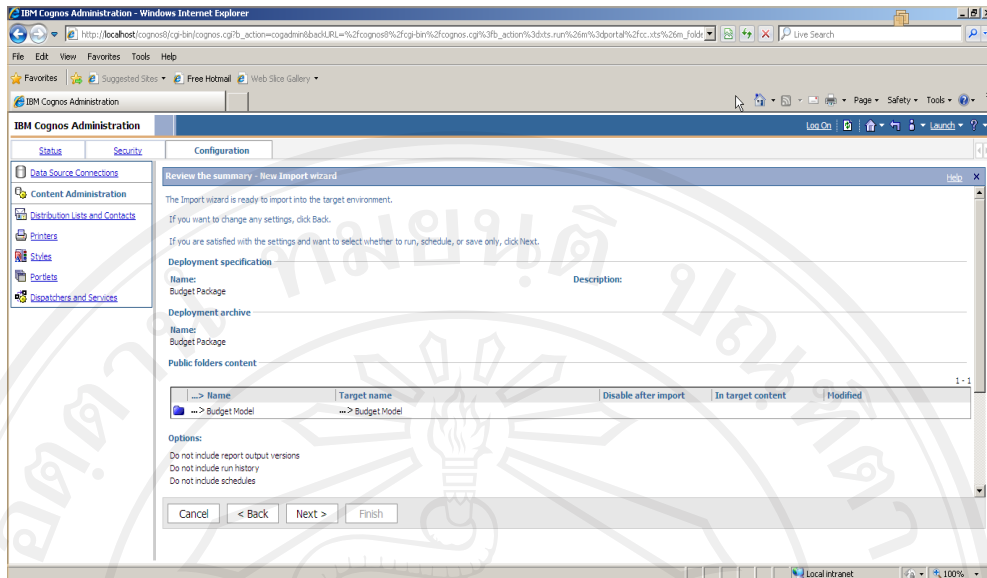
ก.16



รูป ก.16 แสดงการเลือกแพ็คเกจ Budget Model

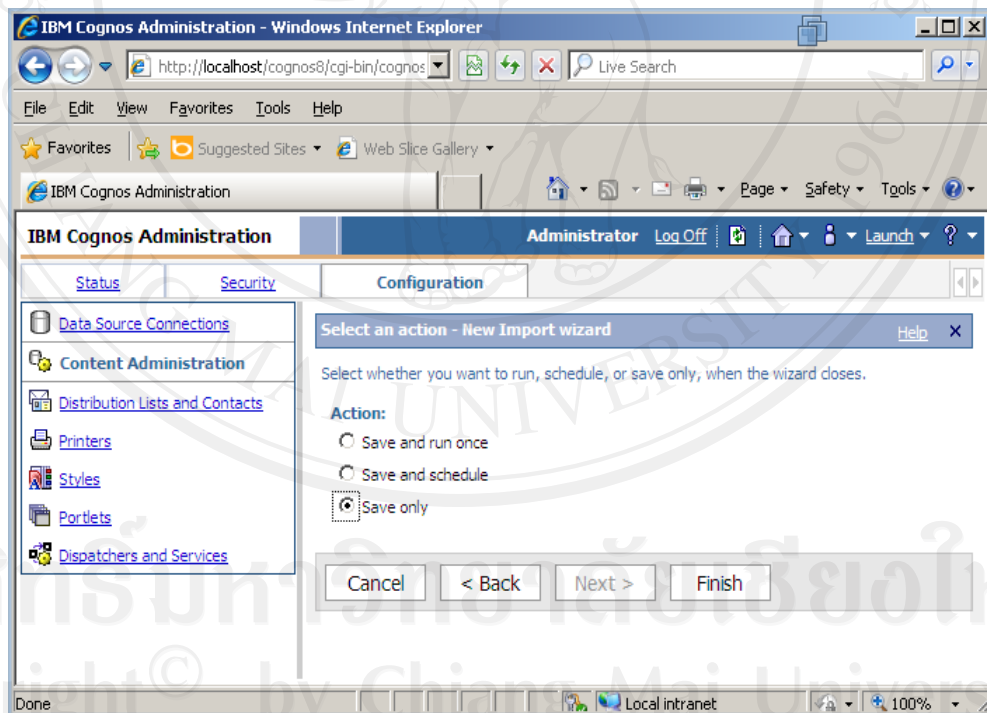
7) ในหน้าจอของการกำหนดตัวเลือกทั่วไป ให้ใช้ค่าตั้งต้นที่ระบบกำหนดไว้ แล้วคลิกปุ่ม Next จะปรากฏหน้าจอสรุปข้อมูล คลิกปุ่ม Next ดังรูป ก.17





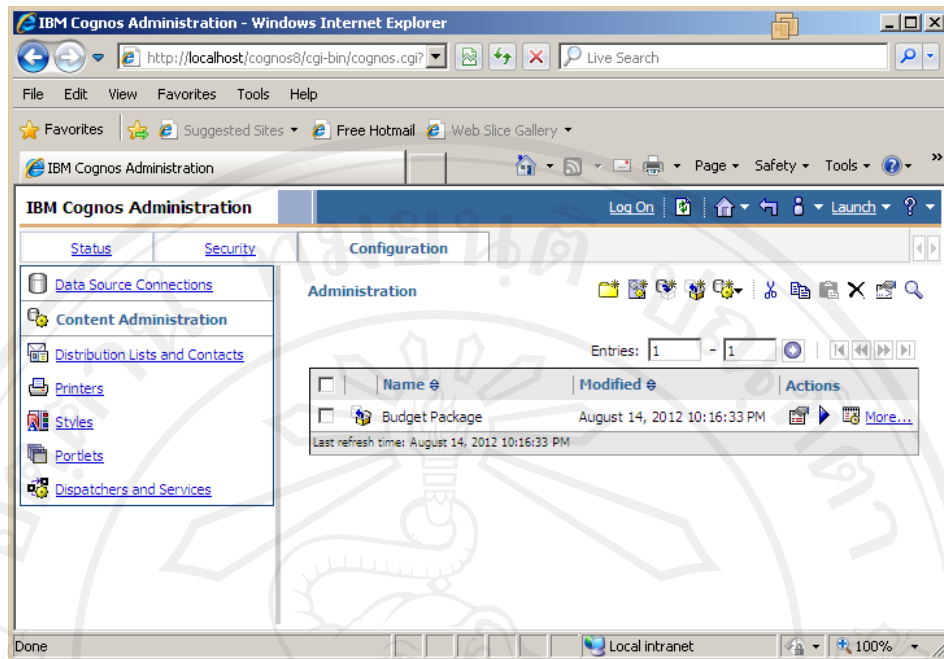
รูป ก.17 แสดงหน้าจอสรุปการกำหนดค่า

8) เลือกการกระทำที่ต้องการ ในที่นี้เลือก Save only ดังรูป ก.18



รูป ก.18 แสดงหน้าจอกำหนดการบันทึก

9) คลิกปุ่ม Finish จะปรากฏหน้าจอแสดงแพ็คเกจข้อมูลที่นำเข้า ดังรูป ก.19



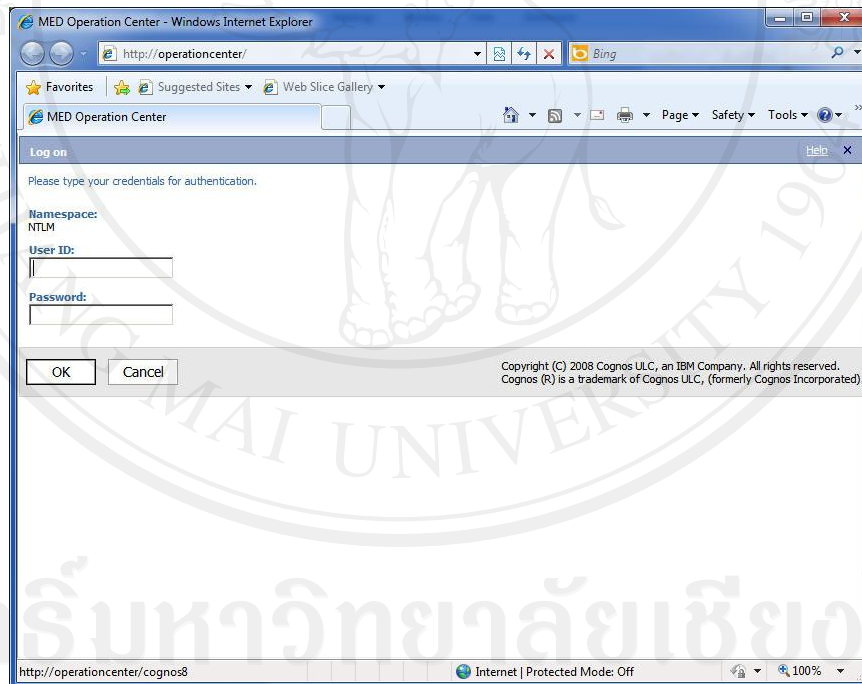
รูป ก.19 แสดงแพ็คเกจที่นำเข้าสู่เสร็จสิ้น

## ภาคผนวก ข

### คู่มือการใช้งานระบบ

คู่มือการใช้งานระบบธุรกิจชาญฉลาดสำหรับวิเคราะห์งบประมาณเงินรายได้ คณะแพทยศาสตร์ มหาวิทยาลัยเชียงใหม่ประกอบไปด้วยคู่มือการใช้งานเว็บสำหรับนำเสนอรายงานพื้นฐาน และการสร้างรายงานสารสนเทศแบบหลายมิติด้วย IBM Cognos Analysis Studio (จำนวนงบประมาณที่ปรากฏอยู่ในคู่มือการใช้งานระบบนี้เป็นข้อมูลสมมุติ)

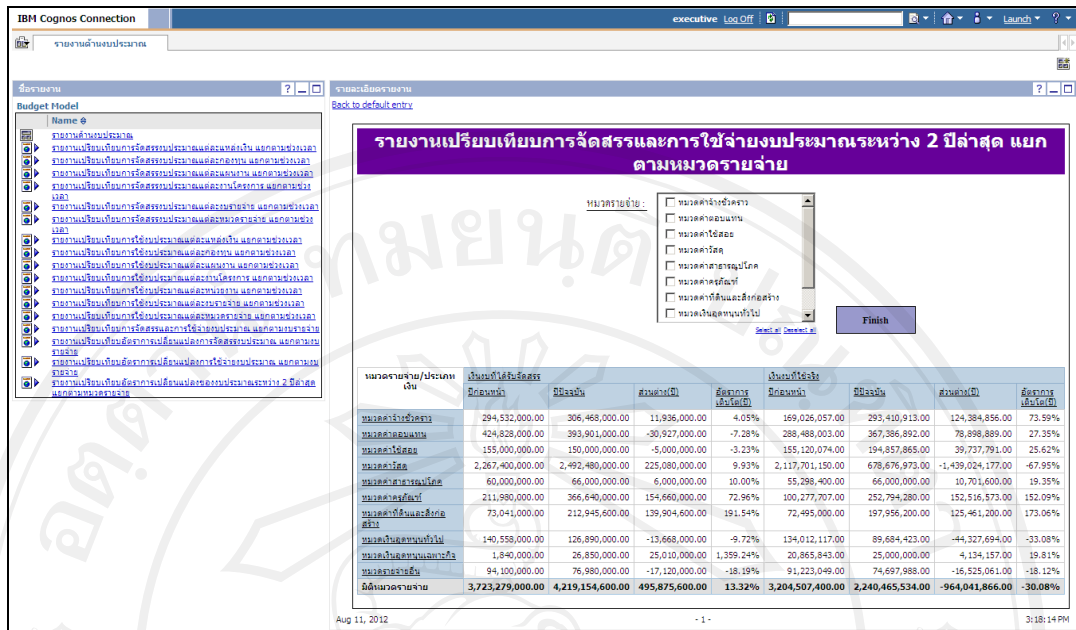
การใช้งานระบบ สามารถเข้าใช้งานโดยเปิดโปรแกรมอินเทอร์เน็ตเอ็กซ์พลอเรอร์ (Internet Explorer) แล้วพิมพ์ที่อยู่เว็บเบราว์เซอร์มาที่ <http://operationcenter> จะปรากฏหน้าจอ ล็อกอินเพื่อตรวจสอบสิทธิการใช้งาน ดังรูป ข.1



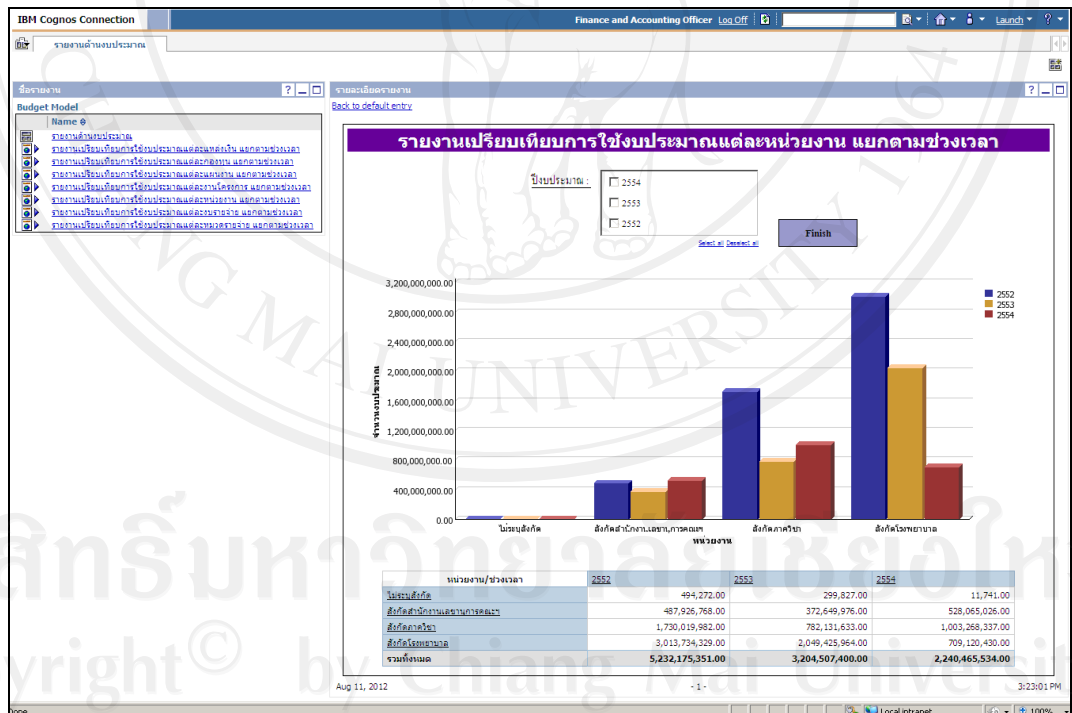
รูป ข.1 หน้าจอล็อกอินเข้าสู่ระบบ

#### ข.1 การใช้งานเว็บสำหรับนำเสนอรายงานพื้นฐาน

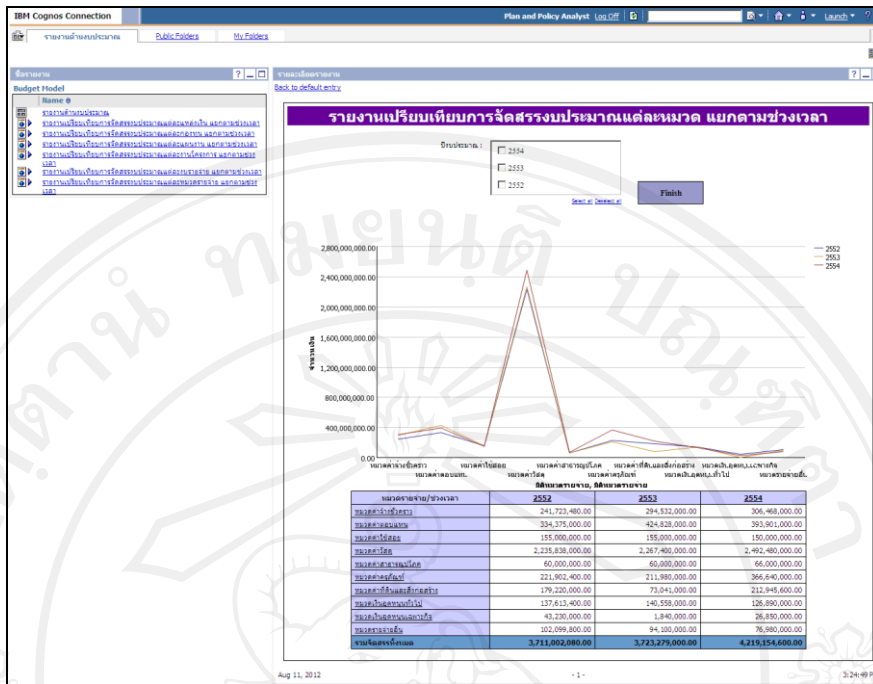
ใส่ชื่อและรหัสผ่านเพื่อเข้าใช้งานระบบ จะปรากฏหน้าจอแสดงรายงานพื้นฐาน ซึ่งรายงานต่าง ๆ ที่ปรากฏในลิงค์ได้ซ้ายจะแสดงตามสิทธิ ดังรูป ข.2 สำหรับสิทธิผู้บริหาร รูป ข. 3 สำหรับสิทธิเจ้าหน้าที่การเงิน และรูป ข.4 สำหรับสิทธิเจ้าหน้าที่นโยบายและแผน



รูป ข.2 หน้าจอแสดงรายงานพื้นฐานตามสิทธิผู้บริหาร

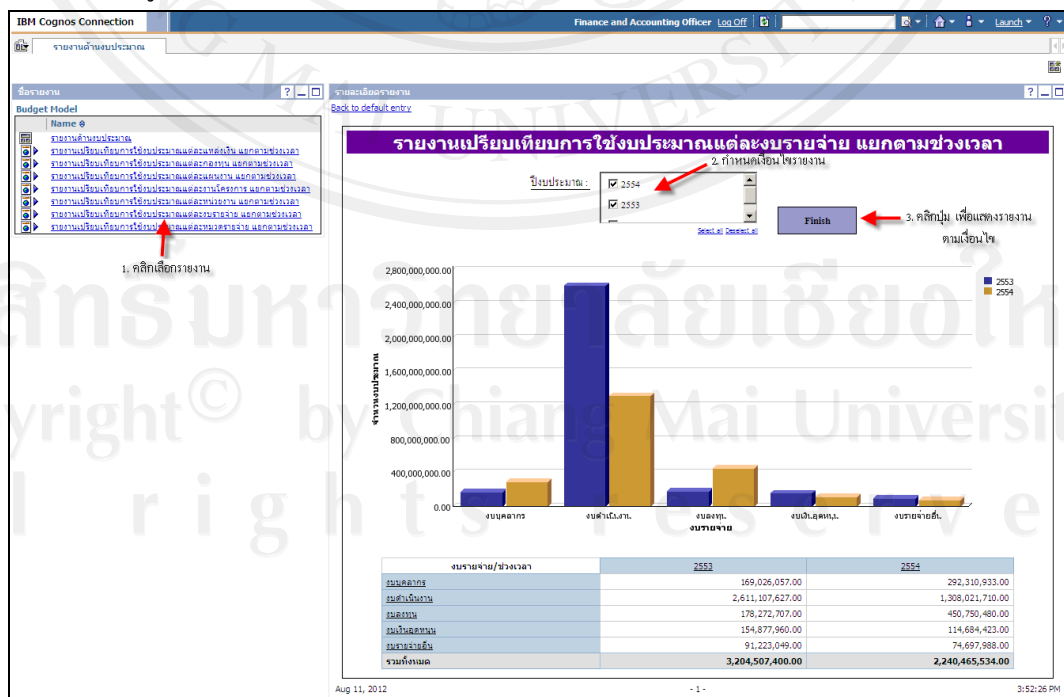


รูป ข.3 หน้าจอแสดงรายงานพื้นฐานตามสิทธิเจ้าหน้าที่การเงิน



รูป ข.4 หน้าจอแสดงรายงานพื้นฐานตามสิทธิเจ้าหน้าที่นโยบายและแผน

ผู้ใช้สามารถคลิกเลือกรายงานที่ต้องการดูได้จากเมนูด้านซ้าย ซึ่งข้อมูลรายละเอียดของรายงานที่เลือกจะปรากฏทางด้านขวามือ โดยในแต่ละรายงานจะมีเงื่อนไขให้เลือกด้านบนของรายละเอียดรายงาน ผู้ใช้สามารถกำหนดเงื่อนไขแล้วคลิกปุ่ม "Finish" เพื่อแสดงรายงานตามเงื่อนไขได้ ดังรูป ข.5

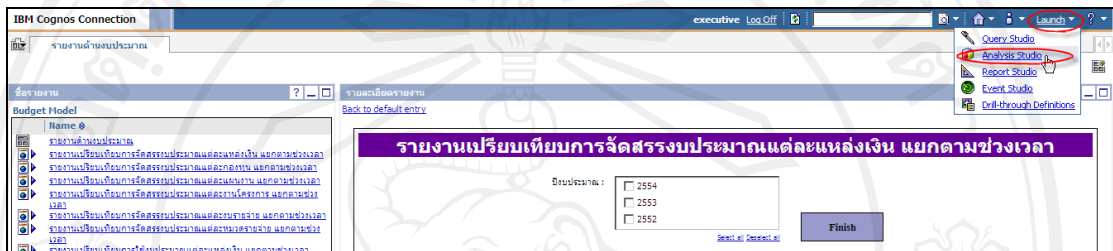


รูป ข.5 หน้าจอแสดงรายงานตามเงื่อนไข

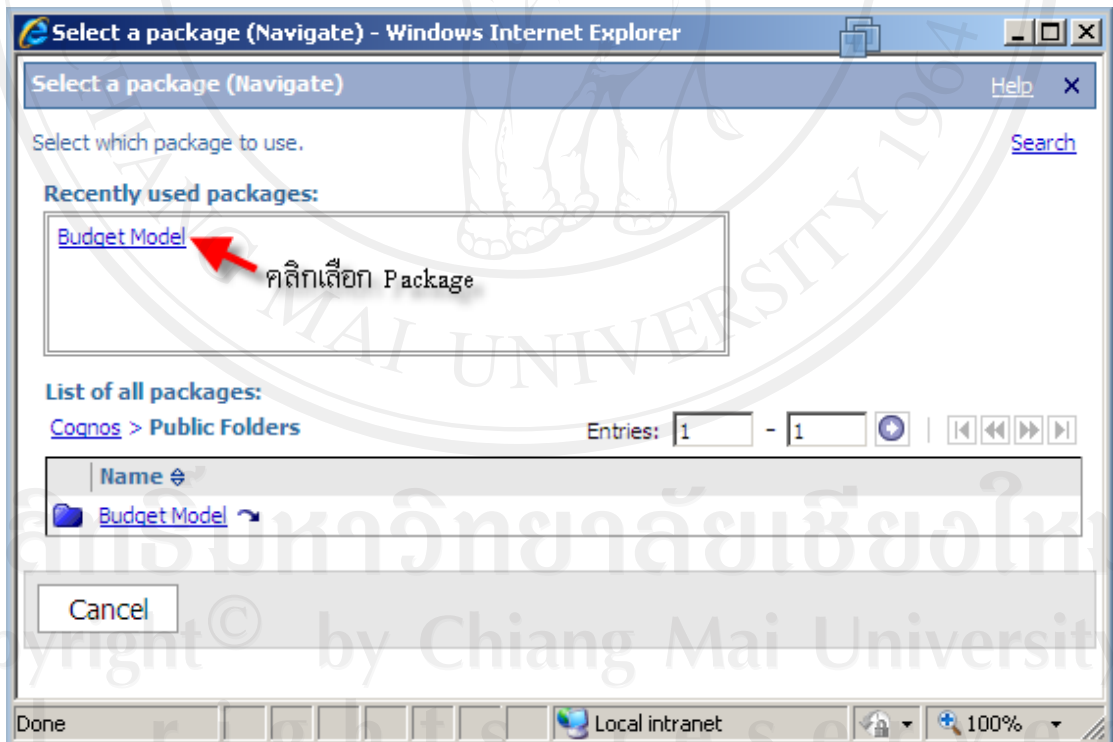
## ข.2 การสร้างรายงานสารสนเทศแบบหลายมิติด้วย Analysis Studio

Analysis Studio เป็นเครื่องมือในการวิเคราะห์ข้อมูล โดยสามารถจัดกลุ่ม เรียงลำดับ และสรุปข้อมูลจากข้อมูลจำนวนมากได้อย่างรวดเร็ว สามารถปรับเปลี่ยนการวิเคราะห์ได้หลากหลายมุมมอง

หลังจากล็อกอินจะเข้าสู่หน้าจอหลักของระบบ ผู้ใช้สามารถสร้างรายงานสารสนเทศแบบหลายมิติ โดยคลิกเลือกเมนู Launch > Analysis Studio ดังรูป ข.6 ซึ่งจะปรากฏหน้าจอให้เลือก Package ดังรูป ข.7

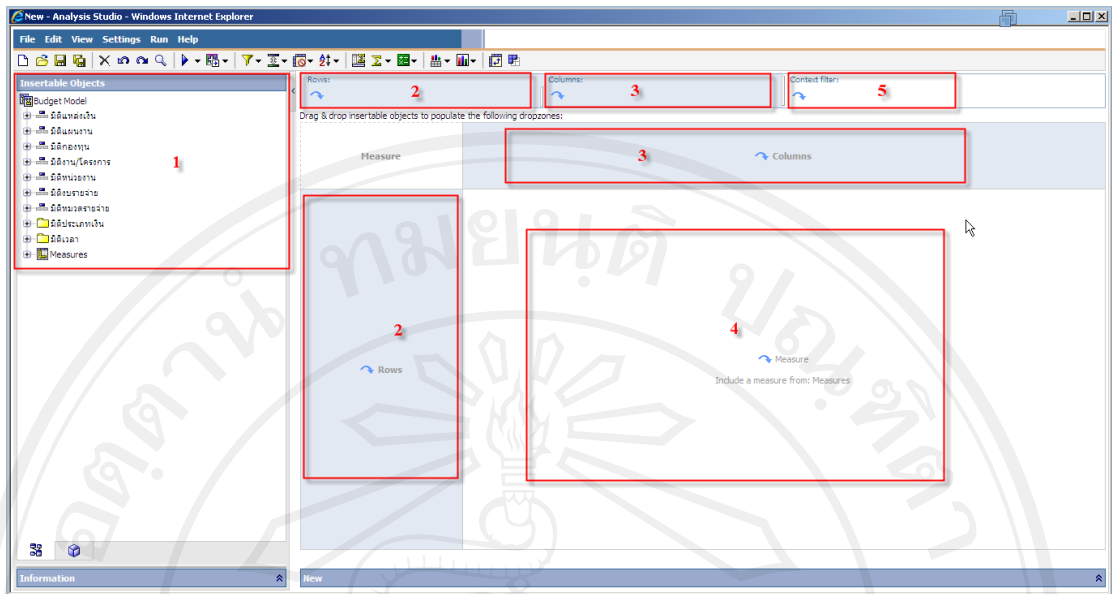


รูป ข.6 แสดงการเลือกเมนู Analysis Studio



รูป ข.7 หน้าจอสำหรับเลือก Package

ให้คลิกเลือก Package ชื่อ Budget Model จะปรากฏหน้าจอสำหรับการเข้าใช้งาน Analysis Studio ซึ่งประกอบด้วย 5 ส่วน ดังรูป ข.8



รูป ข.8 หน้าจอ Analysis Studio

จากรูป ข.8 สามารถอธิบายส่วนต่าง ๆ ได้ดังนี้

ส่วนที่ 1 เป็นส่วนแสดงมิติข้อมูลและ Measure

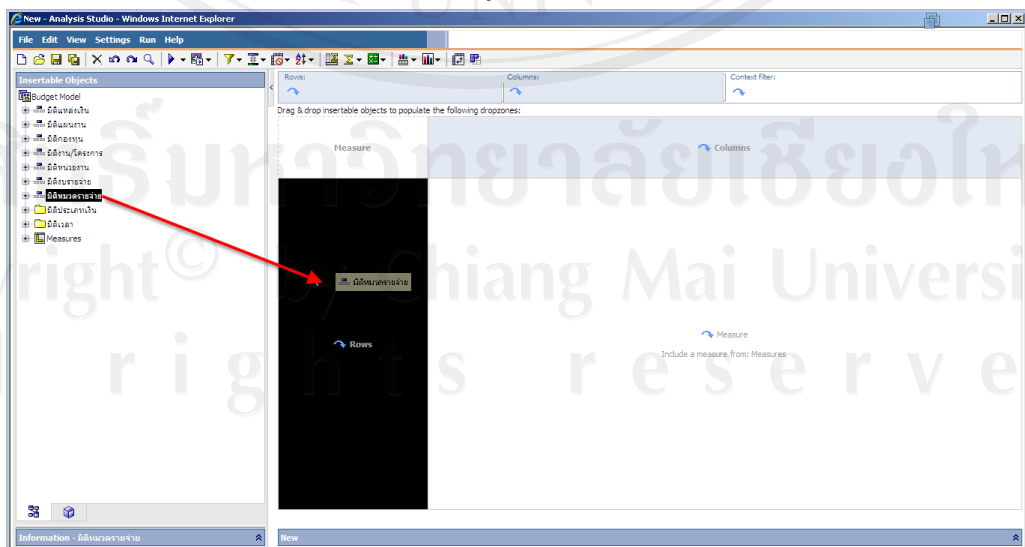
ส่วนที่ 2 เป็นส่วนที่จะนำมิติข้อมูลที่ต้องการมาใส่ในแนวนอน (Rows)

ส่วนที่ 3 เป็นส่วนที่จะนำมิติข้อมูลที่ต้องการมาใส่ในแนวตั้ง (Columns)

ส่วนที่ 4 เป็นส่วนที่จะนำ Measure มาใส่

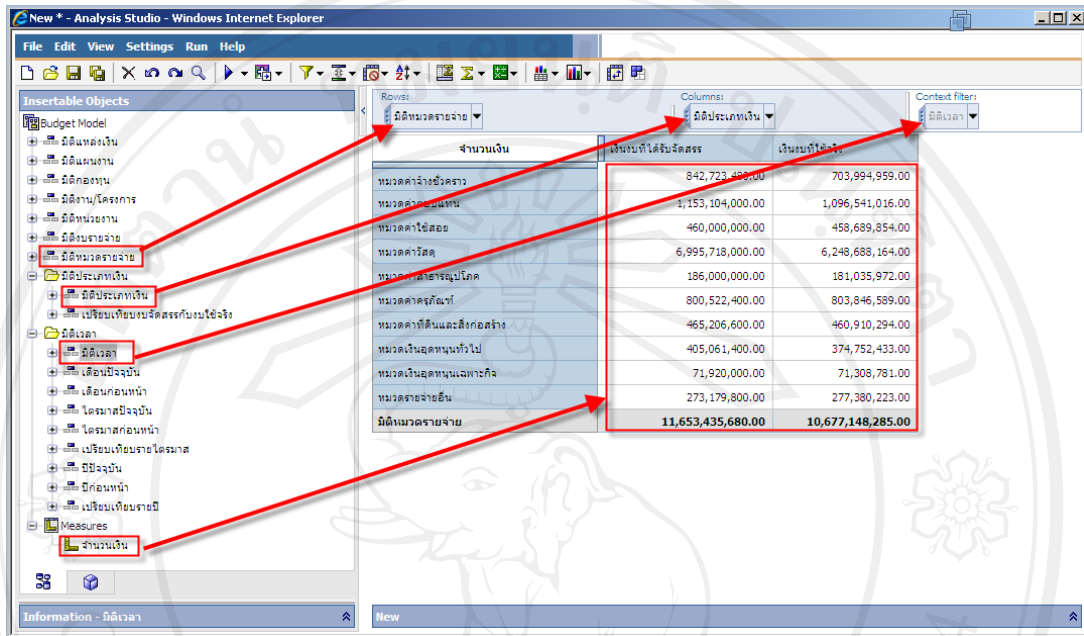
ส่วนที่ 5 เป็นส่วนที่จะนำข้อมูลที่ต้องการกรองมาใส่ (Context Filter)

ในการเลือกมิติข้อมูลหรือ Measure นั้น สามารถทำได้โดยการลากข้อมูลที่ต้องการในส่วนที่ 1 เข้ามาไว้ใต้อาณาเขตต่าง ๆ ตามจุดประสงค์ ดังรูป ข.9



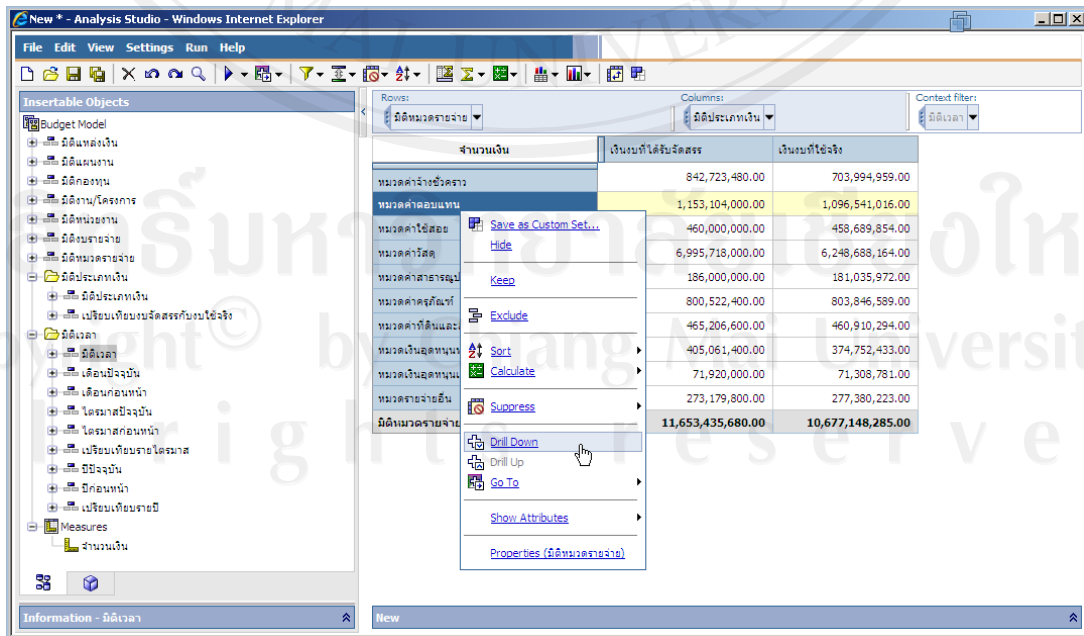
รูป ข.9 แสดงการลากข้อมูลเข้าไปในส่วนที่ต้องการ

ขอยกตัวอย่างดังรูป ข. 10 เป็นการลากมิติหมวดรายจ่ายไว้ในส่วนของ Rows ลากมิติประเภทเงินไว้ในส่วนของ Columns ลากจำนวนเงินไว้ในส่วน Measure และลากมิติเวลาไว้ในส่วน Context Filter



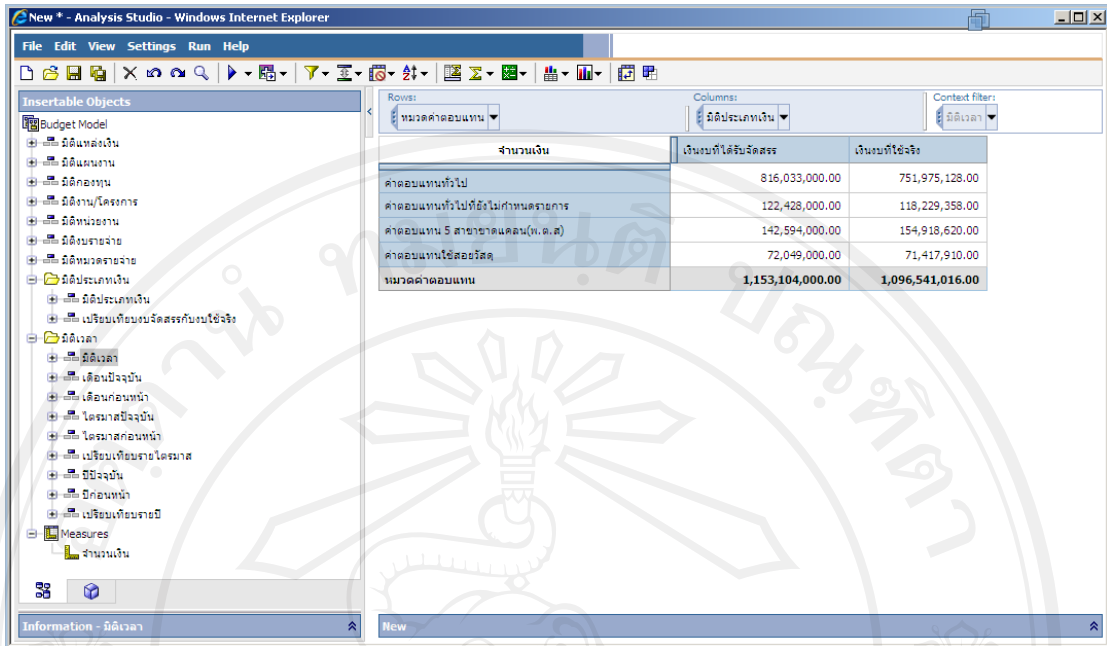
รูป ข.10 แสดงตัวอย่างการลากมิติข้อมูลและ Measure

ผู้ใช้งานสามารถ Drill Down ดูข้อมูลได้โดยการคลิกซ้ายที่ข้อมูลมิตินั้น ๆ หรือคลิกขวาที่มีติข้อมูลนั้น แล้วเลือกเมนู Drill Down ดังรูป ข.11 แสดงตัวอย่างการ Drill Down ข้อมูลหมวดค่าตอบแทน ซึ่งเมื่อ Drill Down แล้วจะแสดงข้อมูลรายการที่อยู่ในหมวดค่าตอบแทน ดังรูป ข.12




รูป ข.11 แสดงตัวอย่างการ Drill Down ข้อมูลหมวดค่าตอบแทน

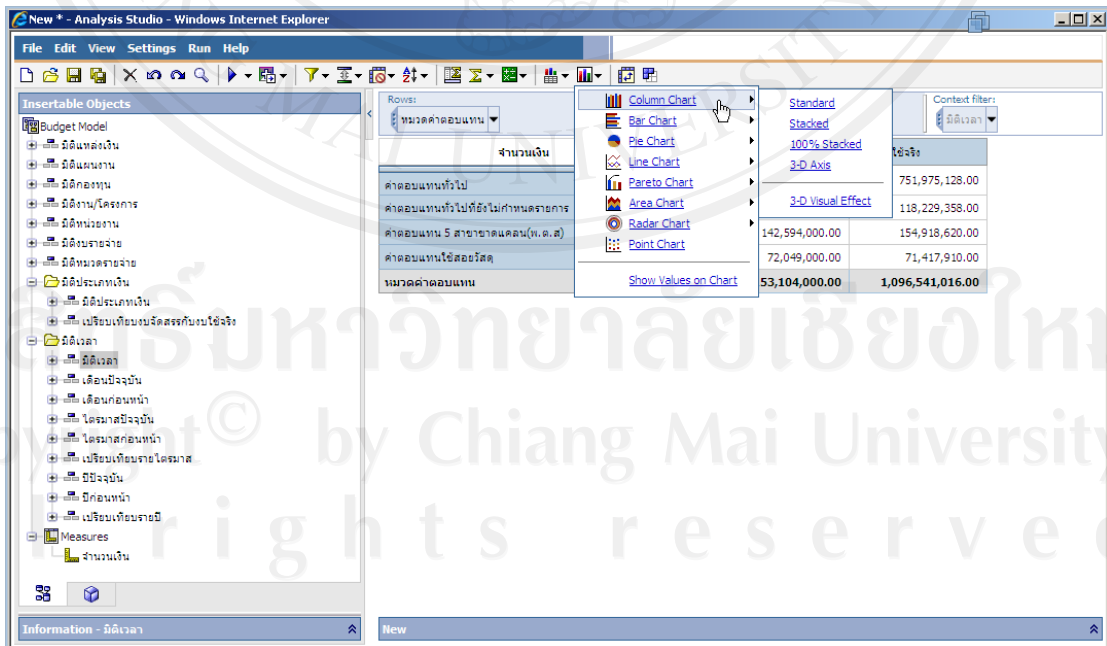




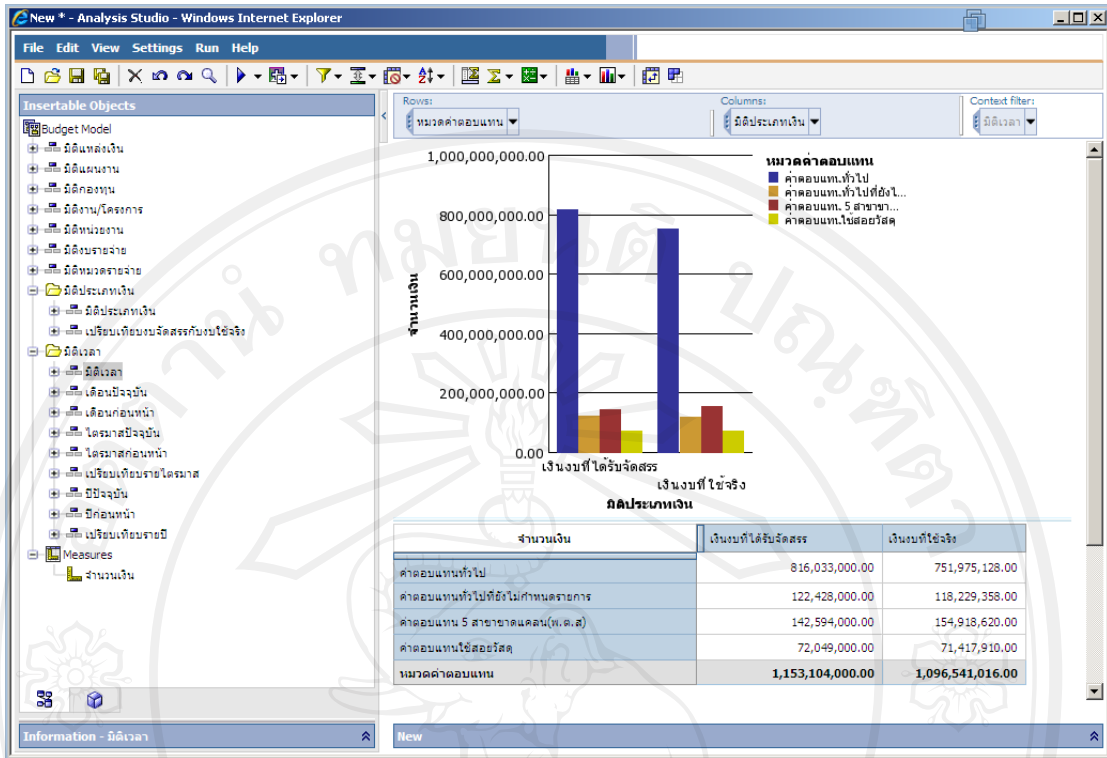
รูป ข.12แสดงข้อมูลรายการที่อยู่ในหมวดค่าตอบแทน

หากผู้ใช้ต้องการดูข้อมูลระดับบน สามารถทำได้โดยคลิกขวาที่มีติข้อมูลนั้น แล้วเลือกเมนู Drill Up

ผู้ใช้สามารถสร้างกราฟของข้อมูลรายงานได้ โดยคลิกเมนู  แล้วเลือกรูปแบบกราฟตามต้องการ ดังรูป ข.13 จะปรากฏกราฟด้านบนตารางข้อมูล ดังรูป ข.14

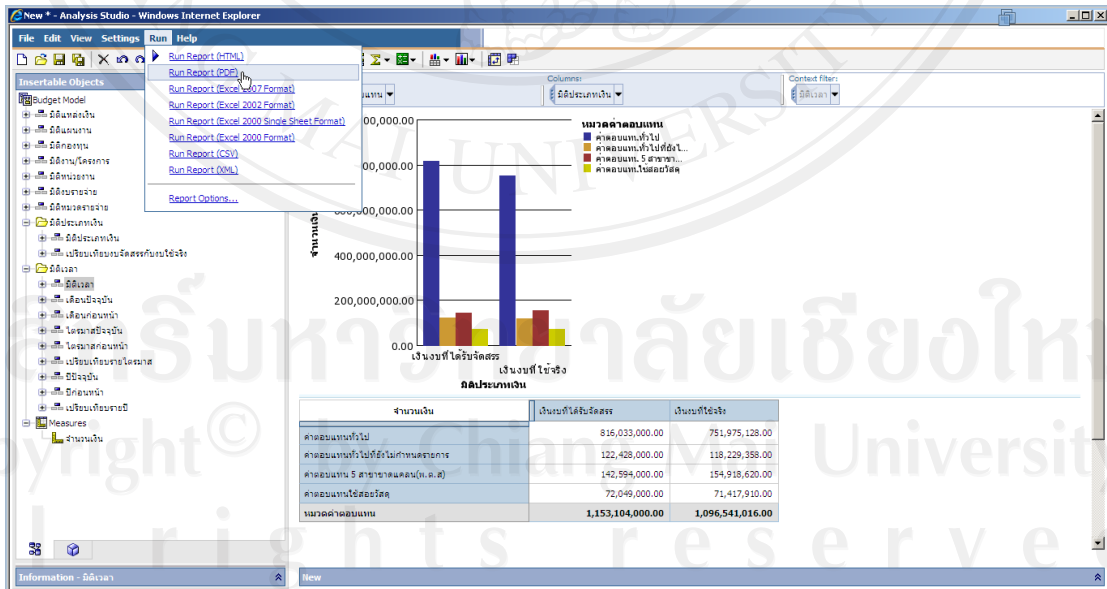


รูป ข.13 แสดงเมนูสำหรับสร้างกราฟ

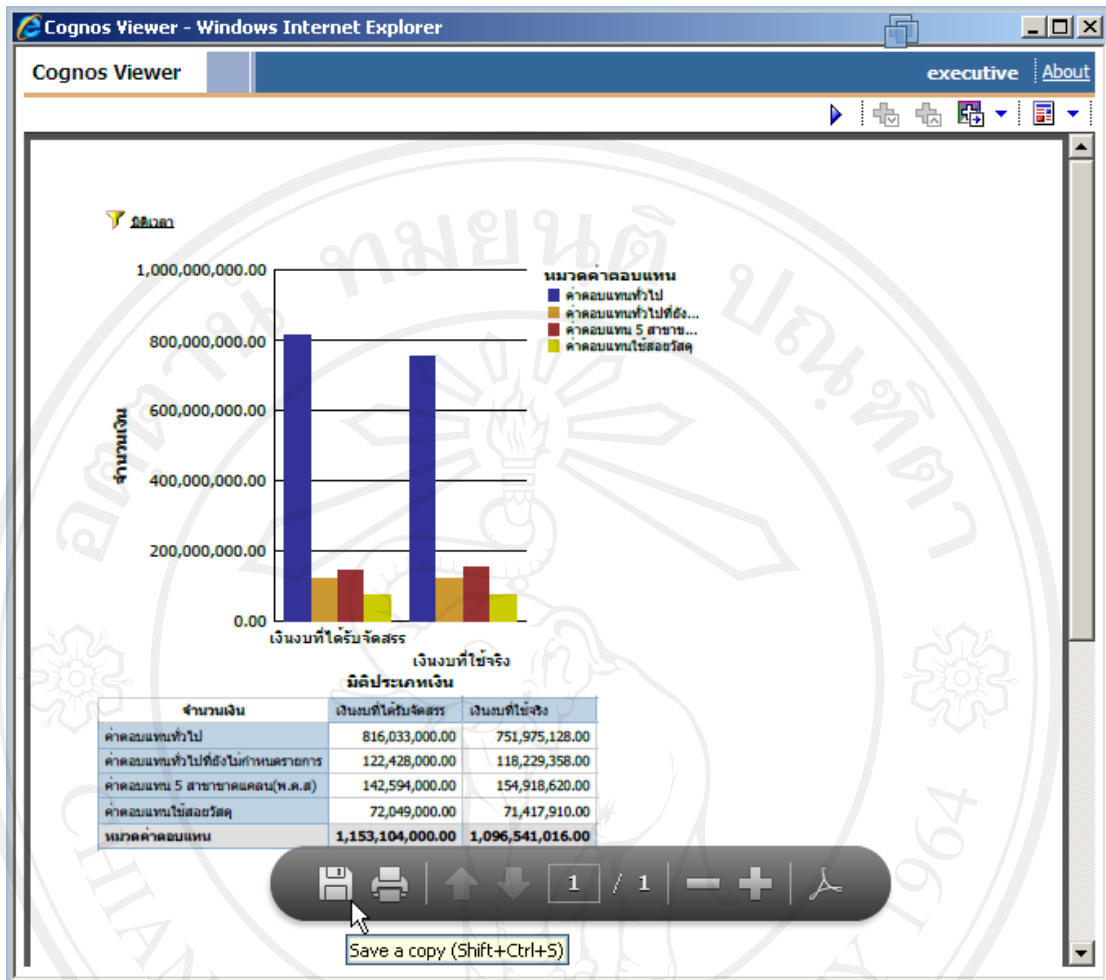


รูป ข.14 แสดงหน้าจอรายงานที่มีการสร้างกราฟ

ผู้ใช้งานสามารถแสดงรายงานในหลากหลายรูปแบบ เช่น HTML PDF Excel เป็นต้น โดยเลือกที่เมนู Run ดังรูป ข.15 ขอแสดงตัวอย่างการออกรายงานในรูปแบบ PDF ซึ่งจะแสดงดังรูป ข.16



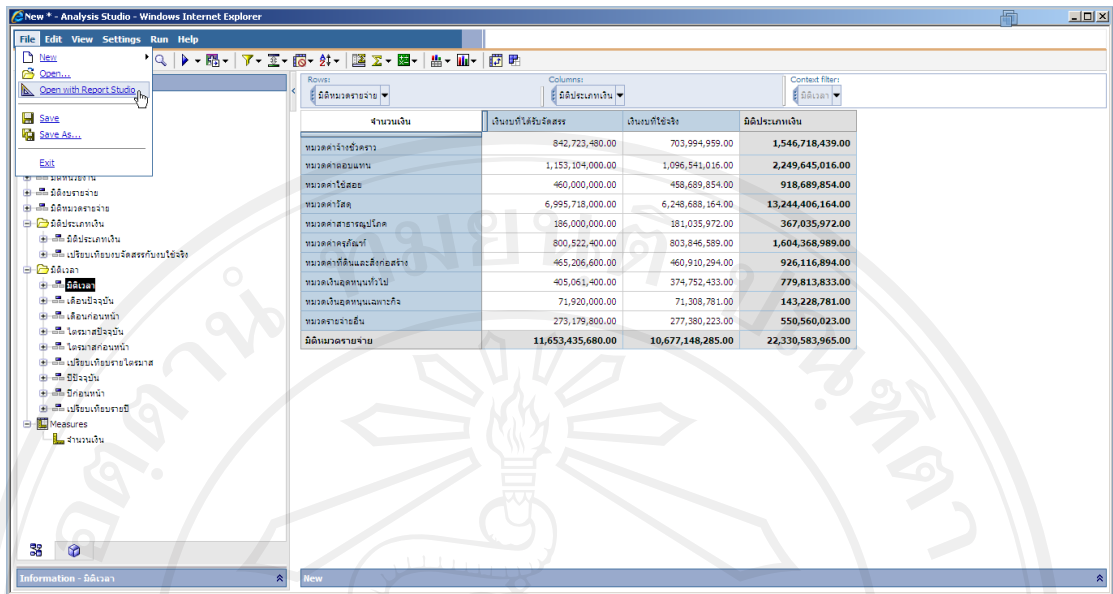
รูป ข.15 แสดงเมนู Run



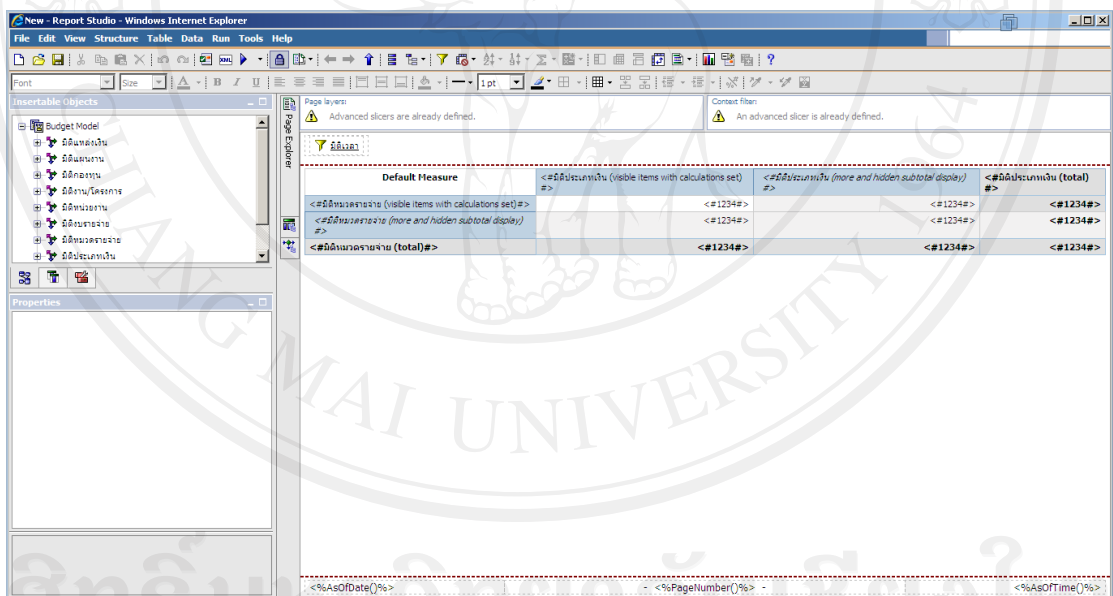
รูป ข.16 แสดงการออกรายงานในรูปแบบ PDF

### ข.3 การสร้างรายงานพื้นฐานเพิ่มเติม (สำหรับเจ้าหน้าที่สารสนเทศ)

ในการสร้างรายงานพื้นฐานเพิ่มเติม ผู้ใช้สามารถเลือกแสดงข้อมูลในมิติต่าง ๆ ในส่วนของ Analysis Studio ซึ่งจะให้เห็นข้อมูลค่าข้อมูลตามที่ได้เลือกไว้ดังที่กล่าวมาข้างต้น แล้วจึงปรับแต่งรายงานเพิ่มเติมในเครื่องมือ Report Studio อีกครั้ง โดยเลือกที่เมนู File > Open with Report Studio จากหน้าจอของ Analysis Studio ดังรูป ข.17 จะปรากฏหน้าจอสำหรับสร้างรายงาน โดย Report Studio ดังรูป ข.18

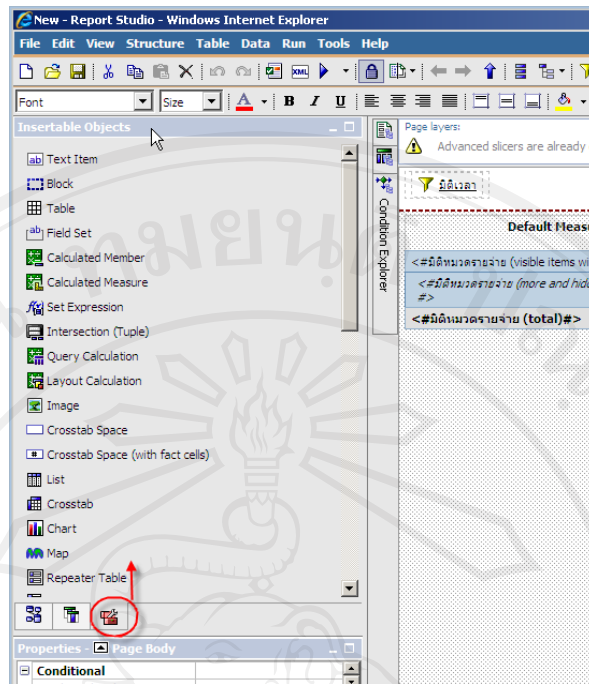


รูป ข.17 แสดงการเลือกเมนูเพื่อเปิด Report Studio



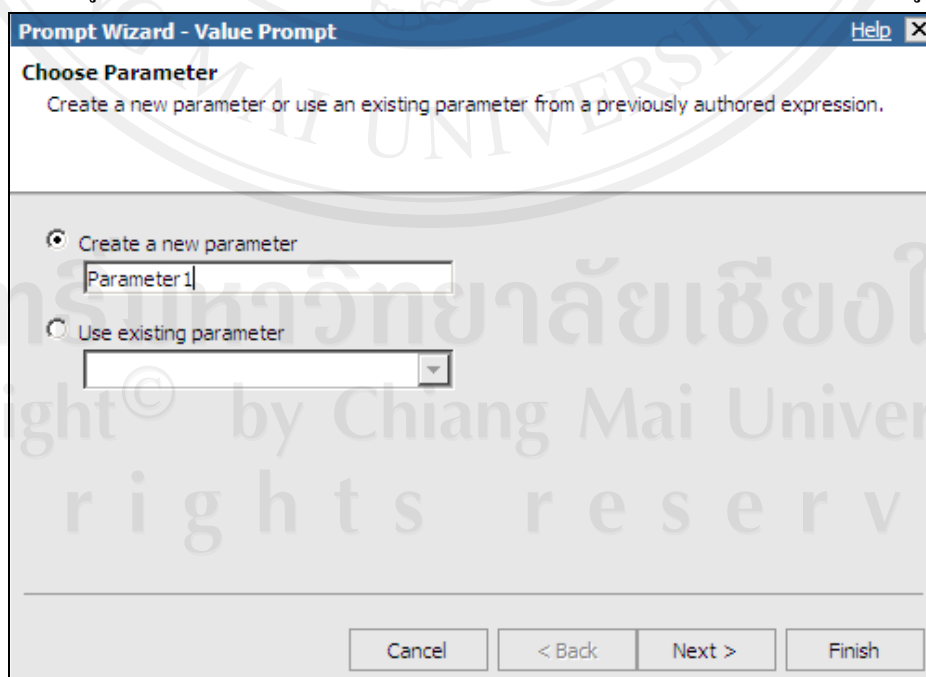
รูป ข.18 หน้าจอบรรยายแบบรายงานโดย Report Studio

ผู้ใช้งานสามารถปรับแต่งรายงานต่าง ๆ ได้ โดยคลิกเลือก Toolbox เพื่อแสดงเครื่องมือในการปรับแต่ง ดังรูป ข.19



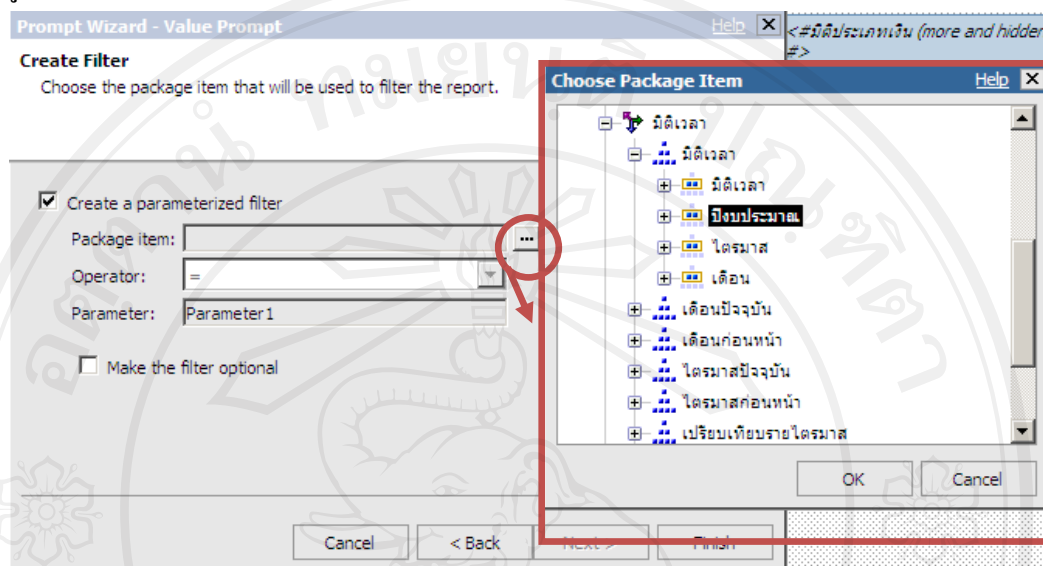
รูป ข.19 แสดงตัวอย่างเครื่องมือใน Toolbox

ขอยกตัวอย่างการปรับแต่งด้วยการเพิ่ม  Value Prompt เพื่อให้ผู้ใช้สามารถเลือกการแสดงผลเฉพาะปีที่น่าสนใจได้ โดยการคลิกลาก Value Prompt เข้าไปไว้ในส่วนแสดงรายงาน ซึ่งจะปรากฏหน้าจอ Prompt Wizard เพื่อกำหนดชื่อ Parameter โดยระบบจะทำการ Default ชื่อ Parameter ให้ ผู้ใช้สามารถเปลี่ยนชื่อเองก็ได้ แต่ในที่นี้จะขอใช้ชื่อที่ระบบ Default ไว้ ดังรูป ข.20



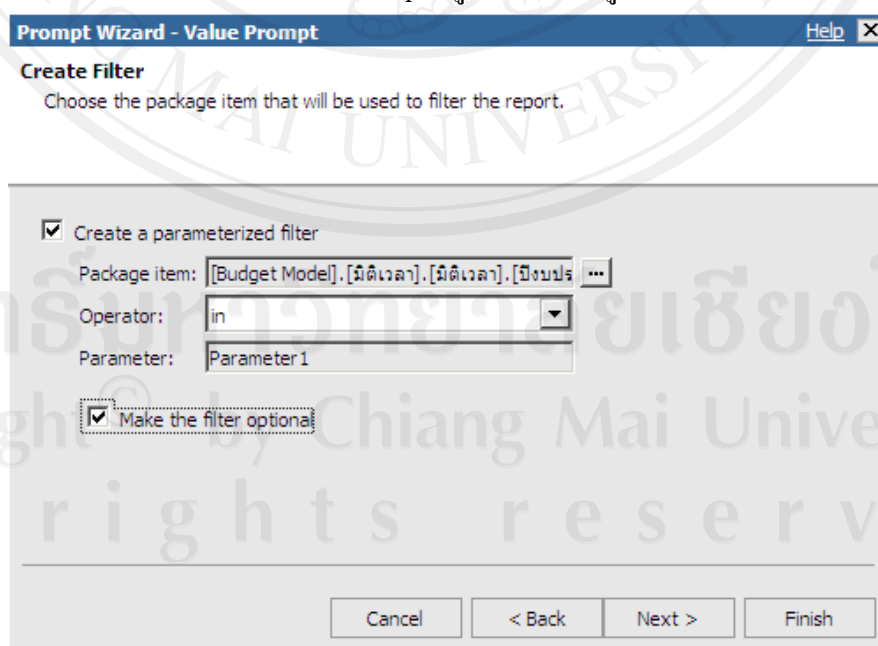
รูป ข.20 หน้าจอ Prompt Wizard ในการกำหนดค่า Parameter

คลิกปุ่ม Next จะปรากฏหน้าจอสำหรับกำหนดค่า Parameter ที่จะใช้ในการกรองข้อมูล ใน ส่วนของ Package item ให้ผู้ใช้คลิกที่ปุ่มด้านหลัง จากนั้นจะปรากฏหน้าจอให้เลือกมิติที่ต้องการใช้ ดังรูป ข.21 เป็นการเลือกใช้ปีงบประมาณ ในมิติเวลา

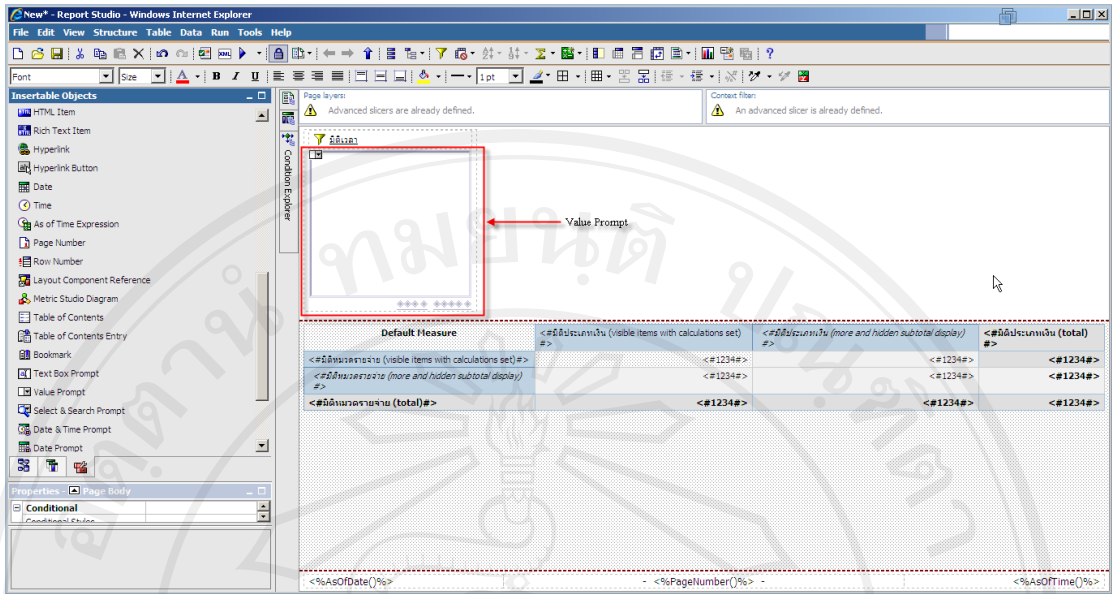


รูป ข.21 หน้าจอการกำหนดค่า Parameter

จากรูป ข.21 เมื่อกำหนดค่า Parameter เรียบร้อยแล้วให้กำหนด Operator เป็น in และทำการเลือก Make the filter optional ดังรูป ข.22 จากนั้นให้คลิกปุ่ม Finish จะกลับไปหน้าจอในการ ออกแบบรายงาน และมีเครื่องมือ Value Prompt อยู่ที่หน้าจอ ดังรูป ข.23

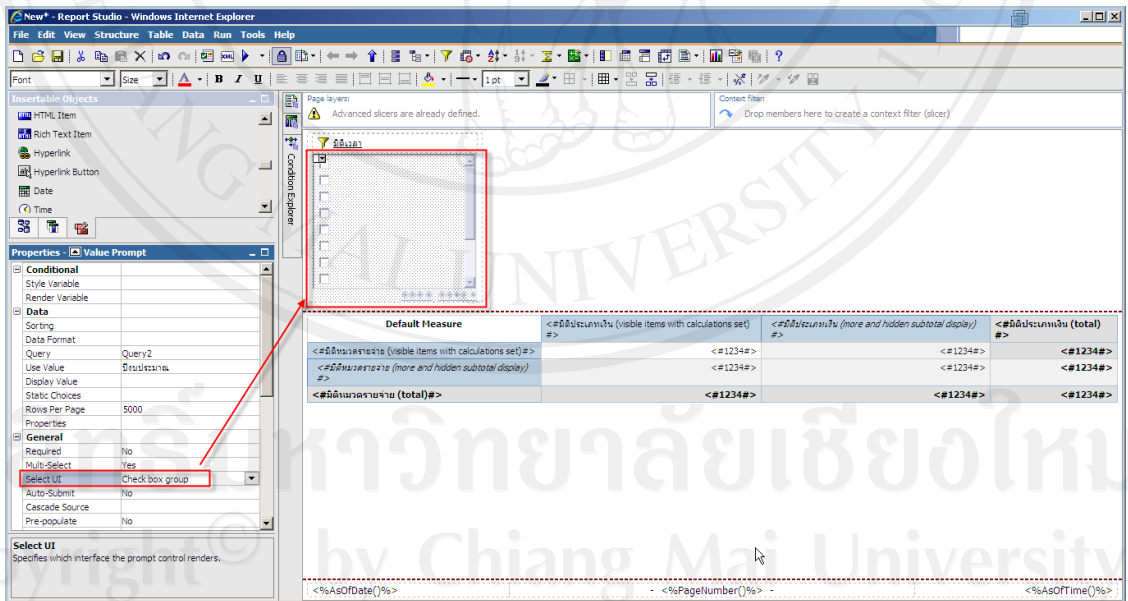


รูป ข.22 หน้าจอในการกำหนดค่าต่างๆ ใน Value Prompt



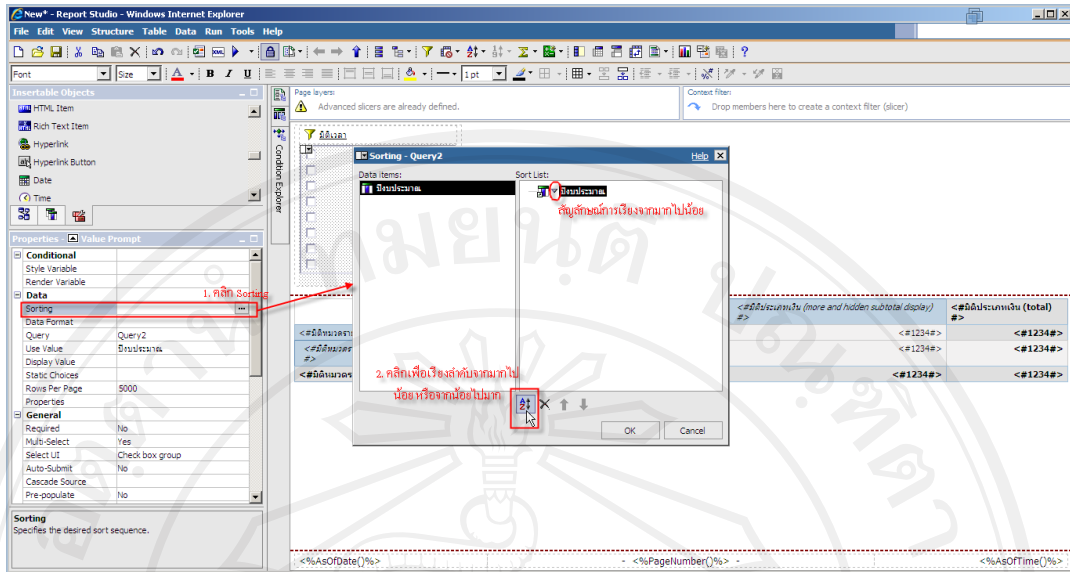
รูป ข.23 แสดงตัวอย่างหน้าจ่อที่มีการกำหนด Value Prompt

ผู้ใช้งานสามารถกำหนด Properties ของ Value Prompt ได้ โดยการคลิกเลือกที่ Value Prompt ค่า Default ต่างๆ จะแสดงอยู่ในส่วนของ Properties ด้านซ้ายมือ ดังรูป ข.24 เป็นการกำหนดในส่วน of Select UI ให้เป็นแบบ Check box group




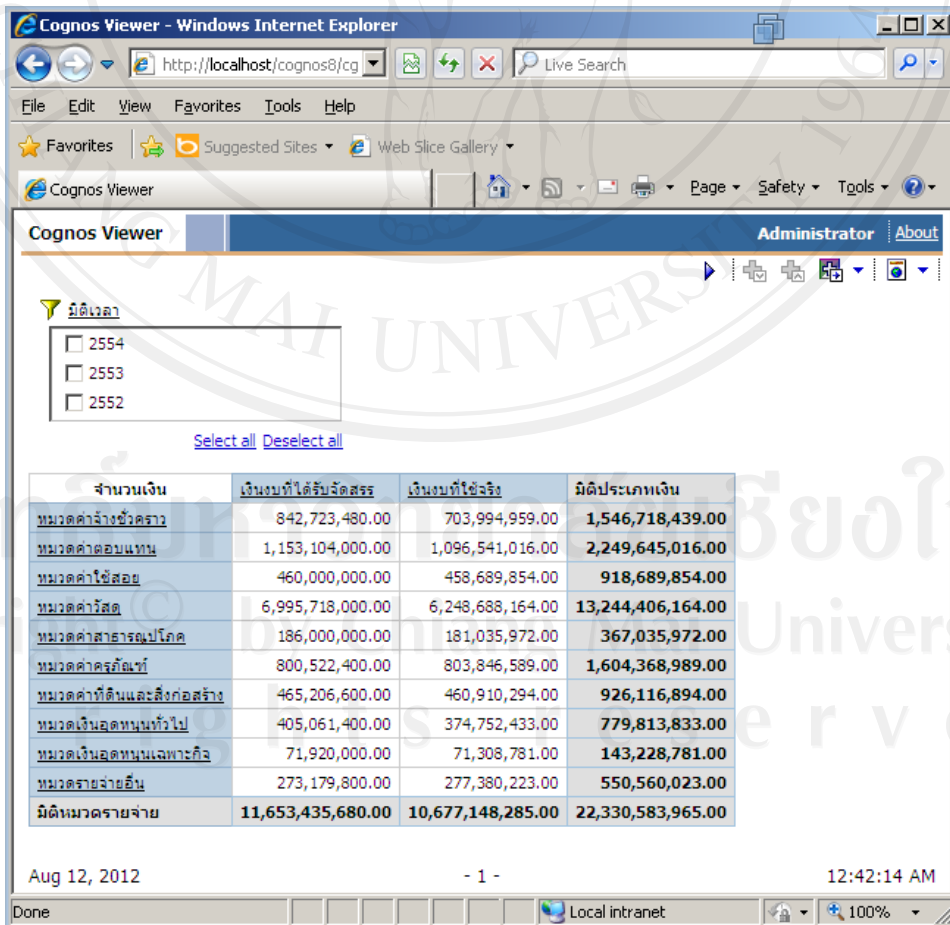
รูป ข.24 แสดงการกำหนด Value Prompt ให้เป็น Check box

และสามารถกำหนดการเรียงลำดับของข้อมูลที่จะแสดงใน Value Prompt ได้ โดยคลิกเลือก Sorting จะปรากฏหน้าจ่อสำหรับเลือกการเรียงลำดับจากมากไปน้อย หรือจากน้อยไปมาก ดังรูป ข.25



รูป ข.25 แสดงหน้าจอสำหรับการ Sorting

จากหน้าจอของการออกแบบรายงาน ผู้ใช้จะไม่เห็นข้อมูลต่าง ๆ ที่กำหนดไว้ ผู้ใช้จะต้องคลิกปุ่ม  เพื่อให้ระบบแสดงข้อมูลต่าง ๆ ตามที่ออกแบบไว้ ดังรูป ข.26



รูป ข.26 หน้าจอที่ได้จากการออกแบบรายงาน



## ภาคผนวก ก

### ตัวอย่างแบบสอบถาม

การประเมินความพึงพอใจของผู้ใช้งานระบบธุรกิจชาญฉลาดสำหรับวิเคราะห์งบประมาณเงินรายได้ คณะแพทยศาสตร์ มหาวิทยาลัยเชียงใหม่ ได้แบ่งการประเมินออกเป็น 2 กลุ่ม คือ กลุ่มผู้ใช้งานทั่วไป และกลุ่มเจ้าหน้าที่สารสนเทศ ซึ่งมีแบบสอบถามดังนี้

**แบบสอบถามความพึงพอใจของผู้ใช้งานระบบธุรกิจชาญฉลาด  
สำหรับวิเคราะห์งบประมาณเงินรายได้ คณะแพทยศาสตร์ มหาวิทยาลัยเชียงใหม่  
(ผู้ใช้งานทั่วไป)**

---

#### คำชี้แจง

1. แบบสอบถามมีวัตถุประสงค์เพื่อวัดความพึงพอใจของผู้ใช้งานระบบธุรกิจชาญฉลาดสำหรับวิเคราะห์งบประมาณเงินรายได้ คณะแพทยศาสตร์ มหาวิทยาลัยเชียงใหม่ และเพื่อให้ทราบแนวทางการพัฒนาระบบให้มีประสิทธิภาพมากขึ้นในโอกาสต่อไป
2. ความคิดเห็นในแบบสอบถามนี้มีคุณประโยชน์ในการประเมินระบบ จะไม่ส่งผลกระทบต่อผู้ตอบแบบสอบถามทั้งสิ้น

แบบสอบถามมีทั้งหมด 2 ตอน ได้แก่

- ตอนที่ 1 ความพึงพอใจของผู้ใช้งานระบบธุรกิจชาญฉลาดสำหรับวิเคราะห์งบประมาณเงินรายได้ คณะแพทยศาสตร์ มหาวิทยาลัยเชียงใหม่
- ตอนที่ 2 ข้อเสนอแนะและแนวทางการปรับปรุงและพัฒนาระบบ

### ตอนที่ 1 ความพึงพอใจของผู้ใช้งานระบบ

ระดับคะแนนและความหมาย

- 5 หมายถึง ผู้ตอบแบบสอบถามเห็นว่าคำถามนั้นตรงกับความคิดเห็น "ดีที่สุด"
- 4 หมายถึง ผู้ตอบแบบสอบถามเห็นว่าคำถามนั้นตรงกับความคิดเห็น "ดี"
- 3 หมายถึง ผู้ตอบแบบสอบถามเห็นว่าคำถามนั้นตรงกับความคิดเห็น "ปานกลาง"
- 2 หมายถึง ผู้ตอบแบบสอบถามเห็นว่าคำถามนั้นตรงกับความคิดเห็น "พอใช้"
- 1 หมายถึง ผู้ตอบแบบสอบถามเห็นว่าคำถามนั้นตรงกับความคิดเห็น "ควรปรับปรุง"

โปรดทำเครื่องหมาย ✓ ลงในช่องที่ท่านเห็นว่าเป็นจริงที่สุด

ลักษณะการใช้งานด้านต่าง ๆ	ระดับคะแนน				
	5	4	3	2	1
<b>1. ด้านความสามารถของระบบ</b>					
1.1 รูปแบบการแสดงผลมีความเหมาะสม					
1.2 การเรียกดูข้อมูลมีความสอดคล้องกับความต้องการ					
1.3 การเรียกดูข้อมูลทำได้ง่ายและสะดวก					
1.4 การสร้างรายงานด้วยตนเองทำได้ง่ายและสะดวก					
1.5 ช่วยลดขั้นตอนการทำงานที่เคยปฏิบัติอยู่เป็นประจำ					
<b>2. ด้านข้อมูล</b>					
2.1 ข้อมูลมีความครบถ้วนตามความต้องการ					
2.2 ข้อมูลมีความละเอียดของระดับชั้นตามความต้องการ					
2.3 ข้อมูลที่นำเสนอมีความถูกต้อง และสอดคล้องกัน					

### ตอนที่ 2 ข้อเสนอแนะและแนวทางการปรับปรุงและพัฒนาระบบ

.....  
 Copyright © by Chiang Mai University  
 All rights reserved  
 .....

ขอขอบคุณที่ให้ความร่วมมือในการตอบแบบสอบถาม



แบบสอบถามความพึงพอใจของผู้ใช้งานระบบธุรกิจชาวนฉลาด  
สำหรับวิเคราะห์งบประมาณเงินรายได้ คณะแพทยศาสตร์ มหาวิทยาลัยเชียงใหม่  
(เจ้าหน้าที่สารสนเทศ)

คำชี้แจง

1. แบบสอบถามมีวัตถุประสงค์เพื่อวัดความพึงพอใจของผู้ใช้งานระบบธุรกิจชาวนฉลาด สำหรับวิเคราะห์งบประมาณเงินรายได้ คณะแพทยศาสตร์ มหาวิทยาลัยเชียงใหม่ และเพื่อให้ทราบแนวทางการพัฒนาระบบให้มีประสิทธิภาพมากขึ้นในโอกาสต่อไป
2. ความคิดเห็นในแบบสอบถามนี้มีคุณประโยชน์ในการประเมินระบบ จะไม่ส่งผลกระทบต่อผู้ตอบแบบสอบถามทั้งสิ้น

แบบสอบถามมีทั้งหมด 2 ตอน ได้แก่

- ตอนที่ 1 ความพึงพอใจของผู้ใช้งานระบบธุรกิจชาวนฉลาดสำหรับวิเคราะห์งบประมาณเงินรายได้ คณะแพทยศาสตร์ มหาวิทยาลัยเชียงใหม่
- ตอนที่ 2 ข้อเสนอแนะและแนวทางการปรับปรุงและพัฒนาระบบ

### ตอนที่ 1 ความพึงพอใจของผู้ใช้งานระบบ

ระดับคะแนนและความหมาย

- 5 หมายถึง ผู้ตอบแบบสอบถามเห็นว่าคำถามนั้นตรงกับความคิดเห็น "ดีที่สุด"
- 4 หมายถึง ผู้ตอบแบบสอบถามเห็นว่าคำถามนั้นตรงกับความคิดเห็น "ดี"
- 3 หมายถึง ผู้ตอบแบบสอบถามเห็นว่าคำถามนั้นตรงกับความคิดเห็น "ปานกลาง"
- 2 หมายถึง ผู้ตอบแบบสอบถามเห็นว่าคำถามนั้นตรงกับความคิดเห็น "พอใช้"
- 1 หมายถึง ผู้ตอบแบบสอบถามเห็นว่าคำถามนั้นตรงกับความคิดเห็น "ควรปรับปรุง"

โปรดทำเครื่องหมาย ✓ ลงในช่องที่ท่านเห็นว่าเป็นจริงที่สุด

ลักษณะการใช้งานด้านต่าง ๆ	ระดับคะแนน				
	5	4	3	2	1
1. การปรับปรุงลูกบาศก์ข้อมูลทำได้ง่ายและสะดวก					
2. การสร้างรายงานพื้นฐานทำได้ง่ายและสะดวก					
3. ระบบสามารถทำงานได้ตรงตามความต้องการ					
4. เครื่องมือในการพัฒนาระบบทำได้ง่ายและสะดวก					
5. ช่วยลดขั้นตอนการทำงานที่เคยปฏิบัติอยู่เป็นประจำ					

### ตอนที่ 2 ข้อเสนอแนะและแนวทางการปรับปรุงและพัฒนาระบบ

.....

.....

.....

.....

.....

.....

.....

.....

ขอขอบคุณที่ให้ความร่วมมือในการตอบแบบสอบถาม



## ประวัติผู้เขียน

ชื่อ-สกุล

นางสาวทิพย์วรรณ เรืองจตุโพธิ์พาน

วัน เดือน ปีเกิด

9 กรกฎาคม 2522

ประวัติการศึกษา

สำเร็จการศึกษาระดับปริญญาตรี วิทยาศาสตร์บัณฑิต  
สาขาวิทยาการคอมพิวเตอร์ มหาวิทยาลัยพายัพ ปีการศึกษา 2544  
สำเร็จการศึกษาระดับมัธยมศึกษาตอนปลาย โรงเรียนนครสวรรค์ จังหวัด  
นครสวรรค์ ปีการศึกษา 2540

ประสบการณ์ทำงาน

พ.ศ. 2547-ปัจจุบัน นักวิชาการคอมพิวเตอร์ คณะแพทยศาสตร์  
มหาวิทยาลัยเชียงใหม่  
พ.ศ. 2546-2547 Programmer บริษัทไทยอินเทอร์เน็ต โซล จำกัด  
พ.ศ. 2545-2546 เจ้าหน้าที่วิเคราะห์ข้อมูล สภาวิจัยแห่งชาติ

ลิขสิทธิ์มหาวิทยาลัยเชียงใหม่  
Copyright© by Chiang Mai University  
All rights reserved