

## บทที่ 2

### แนวคิด ทฤษฎี และเอกสารงานวิจัยที่เกี่ยวข้อง

การศึกษาในบทนี้เป็นการศึกษาเอกสารเพื่อทบทวนวรรณกรรมและสถานะภาพความรู้ที่เกี่ยวกับบริบทเรื่องราวของการปลูกต้นเมี่ยงและการทำเมี่ยง ตลอดจนวิถีชีวิตและการกินเมี่ยงของชาวภาคเหนือของประเทศไทย รวมทั้งแนวคิด ทฤษฎี เอกสารและงานวิจัยที่เกี่ยวข้องกับการศึกษาครั้งนี้ ซึ่งประกอบด้วยหัวข้อดังต่อไปนี้

#### 2.1 บริบทเกี่ยวกับเมี่ยงในภาคเหนือของประเทศไทย

- 2.1.1 ความหมายของเมี่ยง
- 2.1.2 ประวัติความเป็นมาของเมี่ยง
- 2.1.3 การปลูกเมี่ยงและไร่เมี่ยง
- 2.1.4 การผลิตเมี่ยง
- 2.1.5 แหล่งผลิตเมี่ยงในภาคเหนือ
- 2.1.6 วิถีชีวิตและการกินเมี่ยงของชาวเหนือ

#### 2.2 แนวคิดและทฤษฎีที่เกี่ยวข้อง

- 2.2.1 แนวคิดด้านการมีส่วนร่วมของประชาชนในชุมชน
- 2.2.2 แนวคิดการท่องเที่ยวมรดกวัฒนธรรมอย่างสร้างสรรค์
- 2.2.3 แนวคิดการฟื้นฟูภูมิทัศน์วัฒนธรรม

#### 2.3 เอกสารและงานวิจัยที่เกี่ยวข้อง

#### 2.4 กรอบแนวคิดการศึกษา

ดังรายละเอียดต่อไปนี้

## 2.1 บริบทเกี่ยวกับเมี่ยงในภาคเหนือของประเทศไทย

### 2.1.1 ความหมายของเมี่ยง

“เมี่ยง” หมายถึง “ใบชา” ซึ่งปลูกกันตามภูเขาในภาคเหนือ เก็บยอดนำมาหมักจนออกรสเปรี้ยวแกมฝาด เวลาทาน นำใบเมี่ยง ซึ่งหมักจนได้ที่แล้ว มาวางแผ่ออก อาจจะซ้อนใบเมี่ยง 2 - 3 ชั้น เพื่อให้ได้ความหนาตามต้องการ วางเกลือเม็ดลงบนใบเมี่ยงให้ออกรสเค็ม แล้วจับใบเมี่ยงพับเข้าหากันห่อเป็นคำ เป็นอาหารว่างที่เป็นที่นิยมของชาวล้านนาในอดีต ทุกบ้านจะมีไว้รับประทานเองและรับแขกที่มาเยี่ยมเยือน และเมี่ยงยังเป็นส่วนสำคัญในพิธีการต่าง ๆ ของล้านนามาจวบจนปัจจุบัน

ม.ร.ว. คึกฤทธิ์ ปราโมชเขียนเล่าไว้ในหนังสือสี่แผ่นดินว่า "ตำหนักเจ้าคารานับว่าแปลกกว่าที่อื่นทั้งสิ้น เพราะข้าหลวงนุ่งซิ่นไว้ผมมวยแต่งกายอย่างชาวเมืองเชียงใหม่ พูดภาษาเมืองเหนือทั้งตำหนักและเป็นทีเดียวที่มีเมี่ยงแจกกันกินเป็นประจำ" การแสดงออกถึงวิถีแบบล้านนาเช่นนี้ได้แสดงให้เห็นถึงวัฒนธรรมที่แตกต่างของล้านนากับของสยามซึ่งไม่นิยมทานเมี่ยง

ชาวเหนือ ในอดีต นิยมอมเมี่ยงหลังกินข้าว หรืออมระหว่างมื้ออาหาร กันปากว่าง รสเปรี้ยวแกมฝาดของเมี่ยงทำให้ชุ่มคอ ของอีกอย่างที่ทำในใบเมี่ยง เรียกว่า "ไส้เมี่ยง" ซึ่งตัดแปลงกันไปได้หลายตำรับ บางแห่งก็ใช้เนื้อมะพร้าวห้าว หั่นเป็นชิ้นไม่ขีด แล้วนำไปคั่วหรือทอดให้กรอบ จึงผสมกับถั่วลิสงทอดหรือถั่วแปะยี ซึ่งบางแห่งเขาก็เรียกว่า ถั่วแปะหล่อ ถั่วที่จะใช้ทำไส้เมี่ยงนี้ จะต้องทอดให้กรอบ จึงโรยเกลือและน้ำตาลทราย เวลานำไส้ตำรามาห่อใบเมี่ยง จะได้รสหวานมันและมิรสเค็ม

### 2.1.2 ประวัติความเป็นมาของเมี่ยง

การกินเมี่ยงแบบที่คนล้านนาสมัยโบราณกินกันนั้น จะเห็นได้ที่พม่าตอนบน เช่นที่พุกาม จะเห็นได้ว่า ตามร้านเครื่องเงินแทบจะทุกแห่งในพุกาม จะมีโถเกลือใบใส่ใบเมี่ยง และมีจานเคลือบใส่เครื่องเมี่ยง เช่น จิงหั่น ถั่วลิสง และเกลือ ฉะนั้นพอจะพูดได้ว่า การกินเมี่ยงของพุกามกับของบ้านเราในภาคเหนือจะคล้ายกัน การกินเมี่ยงเป็นวัฒนธรรมอย่างหนึ่งของพม่าและล้านนามาตั้งแต่อดีตดังจะเห็นจากหลักฐานที่ปรากฏพบในคำอ่านศิลาจารึกของวัดพระธาตุหริภุญไชย จังหวัดลำพูน จารึกเมื่อ พ.ศ.2043 สมัยพญาแก้วเป็นกษัตริย์เชียงใหม่ มีพระราชศรัทธาสรางหอมณเฑียรธรรม พร้อมทั้ง

คัมภีร์ไว้ที่วัดพระธาตุหริภุญไชย เมื่อสร้างเสร็จแล้วได้ถวายเครื่องบูชาต่างๆ และได้ถวายเงินจำนวน 1,100 เงิน เพื่อให้เอาดอกเม็ยเป็นค่าหมากและเม็ยงบูชาพระธรรม<sup>9</sup> และกฎหมายล้านนาระบุอัตราการปรับและลงโทษการลักขโมยพืชผลและสัตว์ว่าเม็ยงเป็นพืช อัตราปรับใหม่ในการลักขโมยค่อนข้างสูง สันนิษฐานและแสดงให้เห็นว่าเม็ยงมีบทบาทในวิถีชีวิตล้านนามีมาอย่างช้านาน เป็นทั้งของประกอบพิธีกรรมต่างๆ และเป็นของว่างหลังอาหารของชาวล้านนา

### 2.1.3 การปลูกเม็ยงและไร่เม็ยง

ส่วนใหญ่จะปลูกเม็ยง อยู่ใต้ร่มเงาของต้นไม้ใหญ่ตามเชิงเขา ในการปลูกเม็ยงจะไม่มี การตัดไม้ หรือทำลายป่า สภาพพื้นที่ที่ปลูกเม็ยงอยู่ที่ความสูงจากระดับน้ำทะเล ตั้งแต่ 300-1,000 เมตร ไม่มีการใช้สารเคมีในการบำรุงและไม่มีวัชพืชรบกวนจึงทำให้เป็น พืชที่ปลูกโดยแอบอิงธรรมชาติจากป่าให้ส่งผลให้ผู้ที่มิอาชีพเก็บเม็ยงดูแลรักษาป่าไป ด้วยเนื่องจากผลิตผลที่ได้ขึ้นอยู่กับความอุดมสมบูรณ์ของป่า

#### สายพันธุ์ชาที่ใช้ผลิตเม็ยง

ผลิตภัณฑ์เม็ยง ผลิตจากชาเม็ยง (ชาป่า) หรือ ชาอัสสัม (*Camellia sinensis var. assamica*) ชาอัสสัม มีแหล่งกำเนิดมาจากประเทศอินเดีย ชาอัสสัมมีลักษณะใบชาที่ ใหญ่กว่าชาสายพันธุ์จีนที่ เป็นพันธุ์ชาที่เจริญเติบโตได้ดีตามป่า มีร่มไม้ และแสงแดด ผ่านได้พอประมาณ ชาอัสสัมส่วนมากมักพบบนเขตพื้นที่สูงหรือบนดอยต่างๆ ในเขต จังหวัดภาคเหนือ

#### ลักษณะทางพฤกษศาสตร์ของต้นชา

ลำต้น : เป็นไม้พุ่มขนาดกลาง-ใหญ่ ผิวลำต้นเรียบ กิ่งอ่อนปกคลุมด้วยขนอ่อน ชาใน กลุ่มนี้มีลักษณะเป็น ไม้ขนาดใหญ่ อาจสูงถึง 17.0 เมตร และมีขนาดใหญ่กว่าชาใน กลุ่มชาจีนอย่างเด่นชัด กิ่งที่มีอายุมากจะเปลี่ยนเป็นสีเทา

ใบ : มีลักษณะเป็นใบเดี่ยว ปลายใบแหลม การเรียงตัวของใบบนกิ่งเป็นแบบสลับและ เวียน (spiral) ใบมีความกว้างประมาณ 3.0 – 6.0 เซนติเมตร ยาวประมาณ 7.0 – 16.0 เซนติเมตร แต่อาจพบใบที่มีขนาดใหญ่กว่าที่กล่าว คือมีใบกว้าง 5.6 – 7.5

<sup>9</sup> น้ำ ทองคำวรรณ , “คำอ่านศิลาจารึกวัดพระธาตุ มุมตะวันออกเฉียงเหนือ จังหวัดลำพูน จ.ศ.862 (พ.ศ.2043)”, ศิลปกร, หน้า 60 -68

เซนติเมตร ยาวประมาณ 17.0 – 22.0 เซนติเมตร ขอบใบมีหยักเป็นฟันเลื่อยเด่นชัด จำนวนหยักฟันเลื่อยเฉลี่ยประมาณ 9 หยัก ต่อความยาวขอบใบ 1 นิ้ว ส่วนของก้านใบ และด้านท้องใบมีขนอ่อนปกคลุม แผ่นใบมีตั้งแต่สีเขียวอ่อนถึงสีเขียวเข้ม

ดอก : เจริญจากตาบริเวณซอกใบบนกิ่ง ในแต่ละตาประกอบด้วยตาที่จะเจริญไปเป็น กิ่งใบอยู่ด้านบนของตา ส่วนใหญ่ดอกออกติดกันเป็นกลุ่ม ช่อละประมาณ 2 – 4 ดอก/ ตา ก้านดอกยาวประมาณ 10.0 – 12.0 มิลลิเมตร กลีบเลี้ยงมีจำนวน 5 – 6 กลีบ แต่ละ กลีบมีขนาดไม่เท่ากัน มีรูปทรงโค้งมน กลีบดอกติดอยู่กับวง corolla ที่มีลักษณะคล้าย ถ้วยหงาย กลีบดอกมีจำนวน 5 – 6 กลีบ ส่วนโคนกลีบติดกับฐานดอกแคบ ส่วนปลาย กลีบบานออก วงเกสรตัวผู้ประกอบด้วยอับละอองเกสรสีเหลือง ติดอยู่ที่ส่วนปลาย ของก้านชูอับละอองเกสรสีขาว ซึ่งยาวประมาณ 5.0 มิลลิเมตร เกสรตัวเมีย (style) มี ลักษณะเป็นก้านกลม ภายในรังไข่แบ่งออกเป็น 1 – 3 ช่อง ดอกเมื่อบานเต็มที่มีเส้น ผ่านศูนย์กลางประมาณ 3.65 เซนติเมตร

ผล : เป็นผลชนิดแคปซูล ขนาดเส้นผ่านศูนย์กลางประมาณ 11.0 – 12.0 มิลลิเมตร ผิว ของเมล็ดเรียบ แข็ง มีสีน้ำตาล หรือ น้ำตาลอมแดง หรือน้ำตาลเข้มเกือบดำ



ภาพที่ 2.1 แสดงลักษณะต้นชาของป่าเมี่ยงบ้านแม่กำปองที่ปลูกภายใต้ร่มเงาไม้ใหญ่

ประชาชนที่อาศัยอยู่บนที่สูงทางภาคเหนือของประเทศไทยที่ปลูกเมี่ยง ประกอบไปด้วยคนไทย และ ชนกลุ่มน้อยพวกออสโตรเอเชียติก (Austro-asiatic) ได้แก่ ขมุ ลัวะ ว้า และ ถิ่น ชุมชนที่อยู่ในภูมิภาคนี้ และรวมถึงทางเหนือของรัฐฉาน (รัฐไทยใหญ่) ทางตอนเหนือของประเทศเมียนมาร์ รู้จักใช้ใบชาเพื่อเป็นสมุนไพรและบริโภคในยุคเดียวกับชาจีนนานกว่าสองศตวรรษ

ชนกลุ่มน้อยกลุ่มออสโตรเอเชียติกอพยพขึ้นตั้งถิ่นฐานบนภูเขา และประกอบอาชีพการเกษตรในป่า การเก็บใบชา หรือใบเมี่ยงเพื่อขายเป็นรายได้ เป็นอาชีพหนึ่งที่ชนกลุ่มนี้ยึดเป็นอาชีพหลัก โดยเฉพาะกลุ่มชาวมุ จากการศึกษาของ Pomchai Preechapanya ที่บริเวณเทือกเขาฝิ่นน้ำ เขตท้องที่อำเภอดอยสะเก็ด จังหวัดเชียงใหม่ พบว่าชาวบ้านป่าเมี่ยงดั้งเดิมมีเชื้อสายของขมุที่มาจาก จังหวัดบ่อแก้ว ในประเทศลาว อพยพมาบุกเบิกปลูกข้าวไร่เป็นอาหาร และเก็บใบชาเมี่ยงจากป่าขายเป็นรายได้ และพัฒนาขึ้นมาเป็นสวนเมี่ยงนานกว่า 150 ปี ในระยะแรกเก็บใบชาจากป่า และต่อมาเริ่มมีการปรับปรุงพื้นที่ให้เป็นสวนโดยการตัดต้นบางส่วน เพื่อให้ต้นชาเมี่ยงเป็นพุ่มเตี้ย และเก็บได้สะดวก ต่อมาจึงมีการป้องกันไฟป่า และกำจัดวัชพืช จากนั้นจึงมีการแบ่งดินกันเพื่อแสดงความเป็นเจ้าของ และแบ่งที่ดินกันออกเป็นสวนเมี่ยง อย่างไรก็ตามการแบ่งสวนกันก็ยังมีขอบเขตไม่แน่นอนชัดเจน ส่วนใหญ่ยึดเอาต้นเมี่ยง ต้นไม้ ลำธาร หรือสันเขาเป็นหลัก การครอบครองให้ความสำคัญกับต้นไม้มากกว่าพื้นที่ดิน ดังที่ พบว่าการเลี้ยงสัตว์ในสวนเมี่ยง เจ้าของสัตว์ปล่อยสัตว์พื้นที่ใดก็ได้ หากสัตว์ไม่ทำความเสียหายให้กับต้นไม้ การทำสวนเมี่ยงในเวลาต่อมาเจ้าของสวนปรับปรุงสวนโดยการปลูกเสริม และหาพันธุ์ใหม่ที่ตลาดต้องการมาปลูก ได้แก่ พันธุ์อัสสัมที่มีใบเปลี่ยนเป็นสีเหลืองหลังจากการนึ่งมาปลูกทดแทน พันธุ์กัมพูชา (ชื่อพื้นเมืองคือ เมี่ยงอือาม) ที่มีใบสีคล้ำ นอกจากนั้นยังเก็บใบชาเพื่อขายเป็นผลิตภัณฑ์อื่น เช่น ชาจีนคุณภาพต่ำ เก็บเมล็ด หรือเพาะกล้าชาขาย ในบางที่ที่อยู่ใกล้โรงงานผลิตชายุโรป หรือชาจีน เกษตรกรหันมาเก็บยอดชาขาย และปรับปรุงสวนเมี่ยง โดยปลูกเสริมให้มีระยะต้นแคบลง ลดร่มเงาโดยการตัดต้นไม้ออก ทำชั้นบันไดดิน ให้น้ำ ปุ๋ย และสารเคมีกำจัดหญ้า ดังที่พบที่สวนชาใกล้โรงงานชาของบริษัทชาสยาม อำเภอเชียงดาว จังหวัดเชียงใหม่ ที่ผลิตชาฝรั่ง และที่สวนชาใกล้กับโรงงานชาจีน ที่กิ่งอำเภอวาปี จังหวัดเชียงราย อย่างไรก็ตาม การปลูกชาบนที่สูงส่วนใหญ่ยังเป็นลักษณะดั้งเดิม สวนเมี่ยงยังติดต่อกันเป็นผืนใหญ่ และมีต้นไม้ใหญ่ขึ้นอยู่มากมายและระบบรากของเมี่ยงต้องรับอาหารและแร่ธาตุผ่านไมคอร์ไรซา (mycorrhiza) ซึ่งเป็น

เชื้อราชนิดหนึ่งที่เกิดขึ้นเชื่อมโยงระบบรากของต้นไม้ในป่า ดังนั้นการที่ชาวบ้านดูแลรักษาป่าให้มีความอุดมสมบูรณ์ก็เท่ากับเป็นการทำนุบำรุงแหล่งผลิตรายได้ของชุมชน นับเป็นภูมิปัญญาของเกษตรกรชาวป่าเมี่ยงที่เกี่ยวกับการปลูกโดยการแอบอิงธรรมชาติดูแลรักษาป่าไปในเวลาเดียวกัน<sup>10</sup>

ชาวไทยอพยพขึ้นไปบนภูเขาภายหลัง โดยเหตุผลทางเศรษฐกิจเพื่อต้องการมีที่ดินทำกิน หรือไปรับจ้างเป็นคณงานเก็บใบเมี่ยง ในช่วงฤดูกาลที่ว่างเว้นจากการทำนาและบางส่วนก็แต่งงานกับคนในหมู่บ้าน เนื่องจากความสัมพันธ์ของชนสองกลุ่มมีมานาน จึงทำให้ชาวป่าเมี่ยงในปัจจุบันเป็นกลุ่มคนที่มีอุปนิสัย และวัฒนธรรมเดียวกัน โดยวัฒนธรรมที่เด่นกว่ากลิ่นวัฒนธรรมเดิม ทำให้ชาวป่าเมี่ยงกลายเป็น 'คนเหนือ' พูดภาษาไทยเหนือ (คำเมือง) มีวัฒนธรรมทุกอย่างเหมือนคนเหนือ เรียกพวกตัวเองว่า 'ชาวป่าเมี่ยง' หรือ 'ชาวสวนเมี่ยง' น้อยคนนักสามารถพูดหรือใช้ภาษาเดิมของกลุ่มตนคือขมุได้ เช่นที่ พบที่หมู่บ้านแม่ตอนหลวง ตำบลเทพเสด็จ อำเภอคอยสะเก็ด จังหวัดเชียงใหม่ เมื่อประมาณ 70 ปีที่ผ่านมาได้มีการอพยพของคนไทยจากอำเภอคอยสะเก็ดและสันกำแพง จังหวัดเชียงใหม่ และอำเภอเวียงป่าเป้า จังหวัดเชียงราย ขึ้นไปปะปนแต่งงานกับคนที่อพยพขึ้นไปก่อนจนกลายเป็นคนเมืองทั้งหมู่บ้าน

หมู่บ้านป่าเมี่ยงตั้งอยู่กระจายล้อมรอบบริเวณเทือกเขาผีปันน้ำ บริเวณรอยต่อระหว่างจังหวัดเชียงใหม่ เชียงราย พะเยา ลำปาง และแพร่ เป็นเขตกันชนเทือกเขาผีปันน้ำ ทำให้พื้นป่าต้นน้ำบริเวณเทือกเขาดังกล่าวได้รับการปกป้องรักษาเป็นอย่างดี ในปัจจุบันบางส่วนกลายเป็นอุทยานที่สำคัญหลายแห่ง เช่น อุทยานแห่งชาติคอยหลวง อุทยานแห่งชาติแม่ตะไคร้ อุทยานแห่งชาติแจ้ซ้อน อุทยานแห่งชาติเชียงดาว และอุทยานแห่งชาติศรีลานนา เป็นต้น เป็นแหล่งต้นน้ำที่สำคัญของแม่น้ำหลายสาย เช่น แม่น้ำปิงตอนบนบริเวณที่ผ่านอำเภอเชียงดาว แม่น้ำแม่จืด กวง ลาว อิง วัง และยม นอกจากนี้ยังมีหมู่บ้านป่าเมี่ยงบริเวณเทือกเขาในเขตอำเภอแม่แตง แม่ริม เชียงดาว ไชยปราการ และฝาง พบหมู่บ้านป่าเมี่ยงเกือบทั้งหมดอยู่ในตำแหน่งที่เส้นแวงที่ 18 องศาเหนือ แต่อย่างไรก็ตามยังไม่มี การสำรวจจำนวนและที่ตั้งที่แน่นอน หากมีการดำเนินการข้อมูลที่ได้จะเป็นประโยชน์ต่อการบริหาร และจัดการแนวป่ากันชนป้องกันป่าต้นน้ำลำธารและอุทยานแห่งชาติทั้งห้า โดยเฉพาะเป็นประโยชน์ในการจัดการทรัพยากรธรรมชาติ

<sup>10</sup> Preechapanya,P.Indigenous ecological knowledge about the Sustainability of tea gardens in the hill evergreen forest of northern Thailand . Ph.D.diss .university of wales,Bangon.1996.

และความหลากหลายทางชีวภาพบนพื้นที่เทือกเขาผีปันน้ำ และพัฒนาชุมชนป่าเมี่ยง อันจะนำไปสู่คู่มือในการจัดการทรัพยากรธรรมชาติในเขตอุทยานแห่งชาติ ที่ชุมชนมีส่วนร่วมในการดำเนินการ ซึ่งจะทำให้การดำเนินการประสบความสำเร็จมากยิ่งขึ้น

'ป่าเมี่ยง' (Jungle tea) หรือ 'สวนเมี่ยง' (Tea garden) คำสองคำนี้มีความหมายที่แตกต่างกันในภาษาไทยและภาษาอังกฤษ โดยที่ 'ป่า' หรือ 'jungle' หมายถึง พื้นที่ที่มีต้นไม้ขึ้นเองตามธรรมชาติ และเป็นที่อยู่อาศัยของสัตว์ป่า ในขณะที่ 'สวน' หรือ 'garden' หมายถึง พื้นที่ที่ปลูกต้นไม้ ในภาษาไทยไม่จำกัดขนาดของพื้นที่ ในขณะที่ภาษาอังกฤษ หมายถึง พื้นที่ขนาดเล็ก เช่น สวนหลังบ้าน แต่สำหรับในความหมายของชาวสวนเมี่ยง หรือคนท้องถิ่นในภาคเหนือ 'ป่าเมี่ยง' และ 'สวนเมี่ยง' มีความหมายเดียวกัน ทั้งนี้เพราะว่าเป็นพื้นที่สวนที่มีลักษณะป่า กล่าวคือ ต้นไม้ที่ขึ้นไม่เป็นระเบียบเป็นแถวเป็นแนว มีลักษณะคล้ายป่า แต่เนื่องจากการมีต้นชา หรือ ต้นเมี่ยง และในพื้นที่ของเกษตรกรแต่ละครอบครัวมีขนาดเล็ก ทำให้มีความรู้สึกว่าเป็นการทำสวน แต่เนื่องจากสวนเหล่านี้ต่อกันเป็นผืนใหญ่ ไม่มีรั้วกั้นเหมือนการทำสวนทั่วไป ทำให้มีสภาพเป็นการปลูกพืชพื้นที่ผืนใหญ่ หรือ 'plantation' ดังนั้นจึงเรียกกันทั่วไปว่า ป่าเมี่ยง หรือสวนเมี่ยง แต่ส่วนใหญ่แล้วนิยมเรียกกันว่า 'ป่าเมี่ยง' มากกว่า เรียกเกษตรกรผู้ปลูก และผลิตเมี่ยงว่า 'ชาวป่าเมี่ยง' และเรียกหมู่บ้านที่เกษตรกรเหล่านั้นอยู่ว่า 'บ้านป่าเมี่ยง'

'เมี่ยง' เป็นคำเมืองในภาคเหนือ มีความหมายว่า 'ชา' ใบชาที่หมักไว้ระยะเวลาหนึ่งแล้ว จึงนำมาใช้บริโภค โดยการอม และดูด ผสมกับเกลือหรือน้ำตาล นิยมใช้บริโภคในชนบทภาคเหนือตอนบนเรียกกันว่า 'ใบเมี่ยง' ส่วนในรัฐฉาน ชาวไทยใหญ่เรียกว่า 'leppet-so'<sup>11</sup>

#### 2.1.4 การผลิตเมี่ยง

ต้นชาหรือต้นเมี่ยงขึ้นทั่วไปในป่าบนภูเขาในภาคเหนือ แม้แต่ในพื้นที่ซึ่งไม่มีการเกษตรกรรม ต้นชาที่พบมีขนาดเล็ก สูงประมาณ 5 เมตร ซึ่งเป็นลักษณะทั่วไปของชาตระกูลอัสสัม และกัมพูชา ชาดั้งเดิมในบริเวณเอเชียตะวันออกเฉียงใต้มีความสูง

<sup>11</sup> Stewart Wade Sawin .Agroforestry, Energy and Sustainability in the Tea Industry of upper North Thailand B.Sc,University of Victoria,1989

ประมาณ 12-15 เมตร จากการสำรวจต้นชาธรรมชาติที่สันเขาบริเวณบ้านแม่ดอนหลวง พบต้นเมี่ยงมีขนาด ใหญ่สูงมากกว่า 15 เมตร เส้นผ่าศูนย์กลางที่อกประมาณ 60 เซนติเมตร พันธุ์ชาที่เหมาะสมในสภาพร่มเงาควรมีใบใหญ่ และวางตัวแนวนอนเพื่อ สามารถสังเคราะห์แสงได้มาก

ลักษณะอากาศที่แห้งสลับชื้น และดินที่เป็นกรดเล็กน้อย บนภูเขาในภาคเหนือของ ประเทศไทยเหมาะแก่การเจริญเติบโตของชาเป็นอย่างยิ่ง สวนชาเมี่ยงส่วนใหญ่ขึ้นอยู่ บนพื้นที่สูงตั้งแต่ 900-1,400 เมตรจากระดับน้ำทะเลและพบส่วนใหญ่ขึ้นอยู่ในพื้นที่ เป็นป่าดิบเขา

ป่าเมี่ยงประกอบด้วยองค์ประกอบหลักทางนิเวศ คือ ต้นไม้ป่า ไม้พื้นล่าง สัตว์เลี้ยง โดยเฉพาะวัว และสัตว์ป่าขนาดเล็ก ที่ประกอบด้วย กระรอก นก อีเห็น และ สัตว์เลื้อยคลาน ชาวป่าเมี่ยงรู้จักใช้ทรัพยากรธรรมชาติที่มีอยู่ในสวน เพื่อการควบคุม ลักษณะอนุนิยมนกไล่ยุง การหมუნเวียนของธาตุอาหาร และการป้องกันการชะล้าง พังทลายของดิน ในระดับที่เข้าใจถึงประโยชน์ที่ได้รับจากสิ่งที่มีชีวิตนั้นๆ แต่ไม่ สามารถอธิบายถึงเหตุผลของขบวนการ พบระบบวนวัฒนวิธีของการจัดการป่าไม้ของ ชาวสวนเมี่ยงหลายวิธี เช่น ปลูกกล้าชาใกล้ต้นไม้ป่าในขณะที่ต้นไม้ยังเป็นกล้าไม้ หรือไม้ขนาดกลาง (Sapling) หากพบกล้าชาขึ้น โดยที่ไม่มีไม้ป่าขึ้น ก็จะหากกล้าไม้ป่า มาปลูกใกล้ๆ การเลือกระยะเวลาตัดต้นไม้ในช่วงที่ปลายฤดูแล้งเพื่อให้ออกไม้ที่เหลือมี โอกาสแตกหน่อออกมาได้ การตัดต้นไม้แบบเลือกตัด เพื่อลดผลกระทบจากการชะ ล้างพังทลายของดิน และความรุนแรงของพลังงานจากแสงแดด โดยเปิดโอกาสให้ ระบบนิเวศซ่อมแซมตัวเอง ในบางสวนเกษตรกรปลูกต้นไม้เสริม ส่วนใหญ่แล้ว เกษตรกรนิยมปลูกไม้ตะโล้ และก่อแป้น ทั้งนี้เพราะว่าไม้ทั้งสองให้พลังงานความ ร้อนสูง หากเปรียบเทียบความหลากหลายทางธรรมชาติของชนิดไม้ในสวนเมี่ยงกับป่า ธรรมชาติ พบว่าสวนเมี่ยงมีจำนวนชนิดไม้มากกว่า แต่มีไม้ต้นใหญ่้น้อยกว่า ทั้งนี้ เพราะสวนเมี่ยงอยู่ในช่วงของการซ่อมแซมตัวเองจึงมีกล้าไม้หลายชนิดเข้ามา แข่งขัน จำนวนมาก ส่วนป่าธรรมชาติอยู่ในช่วงที่สมบูรณ์ (Climax stage) จึงมีชนิด ของพันธุ์พืชน้อยกว่า ทั้งนี้เพราะว่าไม้หลายชนิดไม่อาจอยู่รอดในระบบนิเวศที่ สมบูรณ์แล้ว ไม้มีการใส่ปุ๋ย และพ่นสารเพื่อป้องกันกำจัดศัตรูพืชในสวนเมี่ยง ซึ่ง แสดงว่าไม่มีปัญหาดินเสื่อม และศัตรูพืช นอกจากนั้นในสวนเมี่ยงเกษตรกรบางคนยัง



นำวุ้นของตนเองไปเลี้ยงให้เพาะเต็มหญ้า และกินผลไม้ป่า วัวถูกปล่อยให้เดินได้อิสระ  
แม้แต่ในสวนของผู้อื่นและป้าธรรมชาติโดยวัวช่วยกำจัดวัชพืช

พืชที่เป็นกาฝากเกาะที่บนต้นชา ได้แก่ *Scurrula gracilifolia* และ *Helixanthera  
parasitica* โดยชาวสวนเมี่ยงมักเก็บใบของ *S. gracilifolia* ในช่วงฤดูแล้งเพื่อทำชาจีนที่  
มีคุณภาพต่ำ กาฝากทั้งสองขึ้นบนต้นเมี่ยงเนื่องจากนกกินเมล็ดแล้วถ่ายลงบนทรงพุ่ม  
ของต้น เมี่ยง ถ้าไม่ดูแลรักษาโดยการเก็บหรือตัดออกนานไปจะทำให้ต้นชาตายใน  
ที่สุด และเนื่องจากมีความชื้นมากในสวนเมี่ยงบางแห่ง ทำให้พบกล้วยไม้ที่เกาะอยู่บน  
ทรงพุ่มของต้นเมี่ยง ได้แก่ *Dendrobium sp* และ *Vanda denisonis* นอกจากนี้พบ  
สาหร่ายบางชนิดบนลำต้นของต้นเมี่ยง

โรคของต้นเมี่ยงเท่าที่พบ ได้แก่ โรคใบจุดชนิดที่เรียกว่า Grey blight และ Brown  
blight ซึ่งเกิดจากเชื้อ *Pestalotia theae* และ *Collectotrichum camilliae* ตามลำดับ โรค  
ทั้งสองเกิดจากการที่มีรอยร้าวใบที่เปิดโอกาสให้เชื้อโรคเข้าทำลายได้ง่าย อย่างไรก็ตาม  
ตามโรคเหล่านี้มิใช่โรคที่มีการระบาดรุนแรงและไม่มีความสำคัญทางเศรษฐกิจ<sup>12</sup>

กิจกรรมการผลิตเมี่ยงจากการศึกษาที่บ้านแม่กำปองพบว่า ในช่วงแรกซึ่งเป็นฤดูแล้ง  
เกษตรกรส่วนใหญ่ใช้เวลาไปกับการตัดต้นไม้เพื่อใช้ทำเป็นฟืนเตรียมไว้นึ่ง เมี่ยง  
เตรียมดอกสำหรับมัดเมี่ยง และสานตะกร้าสำหรับเก็บใบเมี่ยง เกษตรกรบางคนใช้  
เวลาว่างในการเก็บใบชาใบแก่เพื่อผลิตเป็นใบชาตากแห้งโดยไม่ ต้องนึ่ง มีคุณภาพต่ำ  
ใช้ผสมในชาจีนคุณภาพต่ำขายในราคาถูก หรือนำไปใส่ในบ่อเลี้ยงปลาหลังจากที่จับ  
ปลาเพื่อปรับสภาพความเป็นกรดเป็นด่างในบ่อปลา

ช่วงการเก็บใบเมี่ยงแบ่งออกเป็น 4 ช่วง โดยเรียกผลผลิตที่เก็บได้แตกต่างกันไปตาม  
ช่วงเวลา ได้แก่ เมี่ยงหัวปี เมี่ยงกลาง เมี่ยงช้อย และเมี่ยงหมย 'เมี่ยงหัวปี' เป็นเมี่ยงที่  
เก็บในช่วงต้นฤดูการเก็บเกี่ยวซึ่งเป็นต้นฤดูฝนในเดือนเมษายน ถึงเดือนพฤษภาคม  
จากนั้นฝนทิ้งช่วงประมาณ 15 วัน และเริ่มตกอีกครั้งประมาณกลางเดือนพฤษภาคม  
เกษตรกรทิ้งช่วงให้ต้นเมี่ยงผลิตใบใหม่อีกครั้ง โดยเริ่มเก็บใหม่ในเดือนมิถุนายน  
และเก็บไปจนถึงเดือนกรกฎาคม ในระยะนี้เรียกเมี่ยงที่เก็บได้ว่า

<sup>12</sup> เรื่องเดียวกัน

'เม็ยงกลาง' ซึ่งเป็นช่วงที่ให้ผลผลิตมากที่สุดทั้งนี้เพราะว่าเป็นช่วงที่มีฝนตกมาก แต่อย่างไรก็ตามพบที่บ้านกิวถั่วย เม็ยงหัวปีให้ผลผลิตมากกว่าเม็ยงกลาง โดยให้เหตุผลว่าเม็ยงหัวปีมีช่วงพักที่ยาวนานกว่า ผลผลิตในช่วงถัดมาที่เรียกกันว่า 'เม็ยงซ้อย' โดยเก็บในช่วงปลายฝนประมาณเดือนสิงหาคมถึงเดือนกันยายน ส่วนเม็ยงชุดสุดท้ายที่เรียกว่า 'เม็ยงเหมย' ซึ่งเป็นเม็ยงที่เก็บในช่วงต้นฤดูหนาวที่ความชื้นของบรรยากาศและในดินยังมากพอ ประกอบกับเป็นช่วงที่เกิดน้ำค้างมาก เม็ยงชุดนี้มีคุณภาพที่ดีมาก แต่มีผลผลิตน้อย ใบเม็ยงมากกว่า 2/3 ถูกเก็บด้วยมือที่สวมนิ้วชี้ด้วยพลาสติกปิดใบมีดโกนเพื่อให้ง่ายต่อการตัดใบ เม็ยง หากต้นเม็ยงสูง คนเก็บเม็ยงมักใช้ไม้ทำเป็นบันไดขึ้นไปเก็บ หรืออาจโน้มต้นลงมาเก็บ คนเก็บเม็ยงมีตะกร้าสำหรับเก็บใบเม็ยงพร้อมบดอกสำหรับใช้มัดเม็ยงที่มี ขนาดกว้างประมาณ 1-1.5 เซนติเมตร และยาวประมาณ 30-40 เซนติเมตร เมื่อเก็บเม็ยงได้จำนวนมากเท่ากำมือนี่มัดรวมกันเรียกเม็ยงที่มัดรวมกันเป็น 'กำ' ในวันหนึ่งเก็บเม็ยงได้ประมาณ 30-50 กำ พบว่าครอบครัวหนึ่งเก็บเม็ยงเฉลี่ยประมาณ 7,500 กำต่อปี

#### 2.1.5 กระบวนการผลิต

กระบวนการผลิตเม็ยง ผลิตภัณฑ์เม็ยงของแต่ละแหล่งผลิตจะมีความแตกต่างกัน อันเนื่องมาจากความแตกต่างของวัตถุดิบ รายละเอียดในกระบวนการผลิต และบรรจุภัณฑ์

##### วัสดุอุปกรณ์ในกระบวนการผลิต

วัสดุอุปกรณ์ที่ใช้ในการผลิตเม็ยงเป็นวัสดุอุปกรณ์ในท้องถิ่นที่สามารถผลิตได้เองหรือจัดหาได้ทั่วไปท้องถิ่น ในขั้นตอนการเก็บใบเม็ยงสดจะใช้อุปกรณ์ซึ่งประกอบด้วย ตะกร้า ตะขอพร้อมเชือก ดอกไม้ไฟ และใบมีดสวมติดนิ้ว จากนั้นใบเม็ยงสดที่รวบรวมเป็นกำจะถูกนำมาเรียงลงในอุปกรณ์นี้ที่เรียกว่า “ไหน้เม็ยง” ซึ่งเป็นอุปกรณ์ที่ทำจากไม้ขนาดใหญ่เจาะรูกลวงตรงกลาง<sup>13</sup>

<sup>13</sup> สายลม สัมพันธ์เวช โสภานและคณะ, การศึกษาดานภาพปัจจุบันของชาในประเทศไทย, รายงานการวิจัยสนับสนุนโดยสำนักกองทุนสนับสนุนการวิจัย, 2551



(1) ตะกร้า (2) ตะขอพร้อมเชือก (3) ตอกไม้ไผ่ (4) ไขมีดสวมนิตินัว

ภาพที่ 2.2 แสดงอุปกรณ์ในการเก็บใบเมียงสด



ภาพที่ 2.3 แสดงไผ่เมียง

เมียงที่ผ่านการนี้จะนำมาหมักในตะกร้าไม้ไผ่สานที่เรียกว่า “ต้าง” “ทอ” และ “ก้วย” ซึ่งรองด้วยพลาสติกหนาและใบตอง แต่ละพื้นที่ก็จะใช้ภาชนะที่แตกต่างกัน ต้างจะมี 2 ขนาด คือ ต้างเล็กจะบรรจุเมียงได้ 150-160 กำ ต้างใหญ่จะบรรจุเมียงได้มากกว่า คือ 180-190 กำ ทอจะบรรจุเมียงได้ 50 กำเท่าๆ กัน ส่วนก้วยจะมีขนาดแตกต่างกัน ถ้า

ขนาดใหญ่สามารถจุเม็ยงได้ถึง 2,000 กำ เม็ยงหมักที่ได้จะนำไปบรรจุในภาชนะใน  
รูปแบบเดียวกับที่ใช้หมักเม็ยงแต่จะ นำไปจัดเรียงในภาชนะอันใหม่เพื่อจำหน่ายต่อไป



ต่าง

ทอ

กล้วย

ภาพที่ 2.4 แสดง ต่าง ทอ และ กล้วย สำหรับใช้หมักเม็ยงและบรรจุผลิตภัณฑ์เม็ยง

#### กระบวนการผลิต

กระบวนการผลิตเม็ยงเป็นความรู้ที่เกิดจากภูมิปัญญาของชาวบ้านที่ปฏิบัติ สืบทอดกัน  
มาจากบรรพบุรุษ ดังนั้นในแต่ละพื้นที่จึงอาจมีกระบวนการผลิตที่แตกต่างกัน ตั้งแต่  
วัตถุดิบที่เป็นใบเม็ยงสด วิธีการเก็บใบเม็ยงสด การหมักเม็ยง รวมถึงภาชนะบรรจุ ซึ่ง  
จะกล่าวถึงรายละเอียดในแต่ละขั้นตอนของกระบวนการผลิต ดังนี้

#### การเก็บใบเม็ยงสด

การเก็บใบเม็ยงสดในแต่ละพื้นที่มีความแตกต่างกัน ยังผลทำให้เกิดลักษณะการ  
บริโภคผลิตภัณฑ์เม็ยงที่แตกต่างกัน การเก็บใบเม็ยงสดอาจเก็บโดยใช้มือเด็ด หรืออาจ  
ใช้ปลอกใบมีดสวมติดนิ้วมือในการตัด การเก็บใบเม็ยงสดมักจะมี 2 แบบ กล่าวคือ  
แบบแรกจะเก็บในส่วนของใบเม็ยงอ่อน (ใบที่ 4-6) โดยตัดเอาส่วนปลายใบประมาณ  
2 ในสามส่วนมัดเป็นก้อนให้ได้ขนาดประมาณ 400-500 กรัม จะพบได้ในแหล่งผลิต  
เม็ยงในพื้นที่จังหวัดเชียงใหม่และเชียงราย อีกแบบหนึ่งคือการเก็บใบเม็ยงทั้งใบ เก็บ  
ทั้งส่วนที่เป็นใบอ่อนและการเก็บส่วนยอด รวมมัดเป็นกำๆ เรียกว่า เม็ยงทั้งใบ เรียกว่าเก็บเป็นแห  
ลอบ เรียกว่า เม็ยงแหลอบ ส่วนยอดสามารถเก็บรวมมากับใบเม็ยงได้ขนาดประมาณ 150  
– 200 กรัม จะพบได้ในแหล่งผลิตเม็ยงในพื้นที่จังหวัดแพร่และน่าน



ภาพที่ 2.5 แสดงใบเมี่ยงอ่อน (ใบที่ 4-6)



ภาพที่ 2.6 แสดงใบเมี่ยงแหลบ

### การนึ่งเมี่ยง

ใบเมี่ยงสดที่รวบมัดเป็นกำในขั้นตอนแรกจะนำมาเรียงในไอนึ่งเมี่ยง แล้วนึ่งด้วยไอน้ำร้อนจนสุก ใช้เวลาประมาณ 1-3 ชั่วโมงขึ้นอยู่กับจำนวนเมี่ยงสดที่นึ่งแต่ละครั้ง การนึ่งเมี่ยงอาศัยความชำนาญของผู้ผลิต สังเกตว่าเมี่ยงสุกได้ที่จะมีลักษณะสีเหลืองนํม ถ้า นึ่งเมี่ยงไม่สุกจะทำให้ใบเมี่ยงที่มีสีเข้มแดงหลังหมัก จากนั้นเทเมี่ยงที่นึ่งเสร็จแล้วออก จากไหลงบนพื้นที่ปูด้วยพลาสติกสะอาด เพื่อผึ่งให้เย็น แล้วมัดเมี่ยงอีกครั้งให้แน่น

หรือมัดใหม่ให้ได้กำเมี่ยงที่เล็กกลง เมี่ยงที่มัดได้ในขั้นตอนนี้จะเป็นมัดที่จะใช้จำหน่าย  
ในขั้นตอนสุดท้าย



ภาพที่ 2.7 แสดงการเรียงใบเมี่ยงสดในไหหนึ่งเมี่ยง



ภาพที่ 2.8 แสดงการนึ่งเมี่ยง



ภาพที่ 2.9 แสดงลักษณะเมียงนึ่ง

### การหมักเมียง

เมียงสุกที่ผ่านการนึ่งแล้วจะนำมาหมักในสภาวะไร้อากาศ ซึ่งเป็นการหมักโดยแบคทีเรียแลคติก (Lactic acid bacteria) โดยระหว่างการหมัก แบคทีเรียแลคติกจะผลิตสารต่าง ๆ เช่น กรดอินทรีย์ต่าง ๆ เอนไซม์โปรติเอส สารให้กลิ่นรส และสารที่สามารถยับยั้งแบคทีเรียอื่น จึงทำให้เมียงหมักมีรสเปรี้ยว

การหมักเมียงสามารถแบ่งได้เป็น 2 รูปแบบ คือ “แบบที่ไม่ใช้รา” กล่าวคือ เมียงนึ่งจะถูกอัดเรียงลงไปในภาชนะตะกร้าไม้ไผ่ซึ่งรองด้วยพลาสติกหนาและ ใบตองจนแน่น จากนั้นเติมน้ำให้ท่วม แล้วมัดหรือปิดภาชนะให้แน่น หากอัดเมียงไม่แน่นน้ำจะซึมเข้าไปในเนื้อเมียงมากเกินไปจะทำให้เกิดรสเปรี้ยวที่ไม่เป็นที่นิยมของผู้บริโภค การหมักเมียงแบบนี้พบในพื้นที่แหล่งผลิตในจังหวัดเชียงใหม่และเชียงราย ส่วนการหมักเมียงอีกแบบหนึ่งเป็น “แบบที่ใช้รา” กล่าวคือ จะนำเมียงนึ่งใส่ตะกร้าทิ้งไว้ให้เกิดราขาวก่อนที่จะนำไปหมักเหมือนแบบแรก ซึ่งการหมักเมียงแบบนี้จะใช้หมักเมียงแห้งที่ผลิตในจังหวัดแพร่ การหมักเมียงจะใช้ระยะเวลาตั้งแต่ 1 เดือน ขึ้นไป ขึ้นอยู่กับรสชาติที่ต้องการผลิตภัณฑ์เมียงหมักที่ได้จะนำไปบรรจุในบรรจุภัณฑ์เพื่อจำหน่ายสู่ผู้บริโภคต่อไป



ภาพที่ 2.10 แสดงการหมักเมี่ยง “แบบที่ไม่ใช้รา”



ภาพที่ 2.11 แสดงการหมักเมี่ยง “แบบที่ใช้รา”



ภาพที่ 2.12 แสดงเมี่ยงที่ได้จากการหมัก



## การบรรจุ

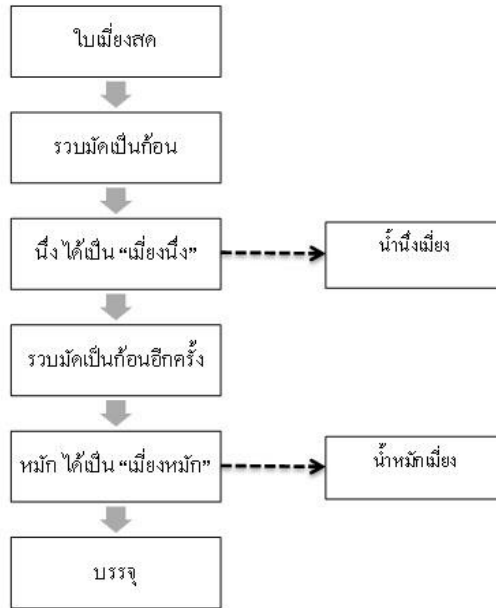
การบรรจุผลิตภัณฑ์เมี่ยงในแต่ละพื้นที่จะมีความแตกต่างกันซึ่งเป็นไปตาม รูปแบบของการหมักเมี่ยง แหล่งผลิตเมี่ยงในจังหวัดเชียงใหม่และเชียงรายจะบรรจุผลิตภัณฑ์เมี่ยงลงใน ตะกร้าไม้ไผ่สานขนาดใหญ่ ที่เรียกว่า “ตาง” หรือ “ทอ” ส่วนผลิตภัณฑ์เมี่ยงที่เป็นเมี่ยงแหลบผลิตในจังหวัดแพร่จะนำมาเรียงใส่ “ก๊วย” ที่บรรจุเมี่ยงได้ประมาณ 500 แหลบ ปิดฝาด้านบนด้วยใบตองและไม้ไผ่สานให้สวยงาม น้ำหนักแต่ละก๊วยเฉลี่ยประมาณ 50 กิโลกรัม

การจำหน่ายผลิตภัณฑ์เมี่ยงจะจำหน่ายให้กับพ่อค้าคนกลางโดยคิดราคาต่อ หนึ่งภาชนะบรรจุพ่อค้าคนกลางรายใหญ่จะรับซื้อเมี่ยงหมักจากผู้ผลิตเมี่ยง หมักแล้วนำมาเก็บเอาไว้ในหลุมซีเมนต์ขนาดใหญ่ หรือท่อซีเมนต์ เพื่อรอบรรจุใส่ภาชนะบรรจุย่อยเพื่อจำหน่ายไปยังตลาดต่อไป



ภาพที่ 2.13 แสดงหลุมซีเมนต์สำหรับเก็บเมี่ยงเพื่อรอจำหน่าย

ลิขสิทธิ์มหาวิทยาลัยเชียงใหม่  
Copyright © by Chiang Mai University  
All rights reserved



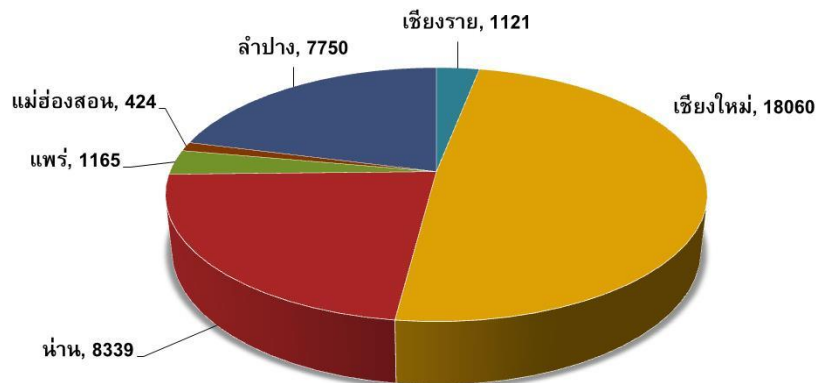
ภาพที่ 2.14 แสดงขั้นตอนการทำเมี่ยง

### 2.1.6 แหล่งผลิตเมี่ยงในภาคเหนือ

ป่าเมี่ยงมักมีลักษณะที่เป็นวนเกษตรที่สมดุล และเป็นระบบที่รักษาสภาพแวดล้อม ปกป้องผืนป่าที่เป็นแหล่งต้นน้ำและทรัพยากร ที่มีคุณค่า ป่าเมี่ยงเป็นพื้นที่กันชน ป้องกันแหล่งต้นน้ำ ป้องกันการบุกรุกของกลุ่มคนที่เข้าไปยึดครองใช้ประโยชน์ ภายในเขตป่า และยังป้องกันภัยพิบัติรูปแบบต่างๆ สภาพป่าเมี่ยงเป็นโครงสร้างที่มีความหลากหลายทางชีวภาพ พบพืชพันธุ์ พืชอาหารและสัตว์อื่นอีกมากมาย

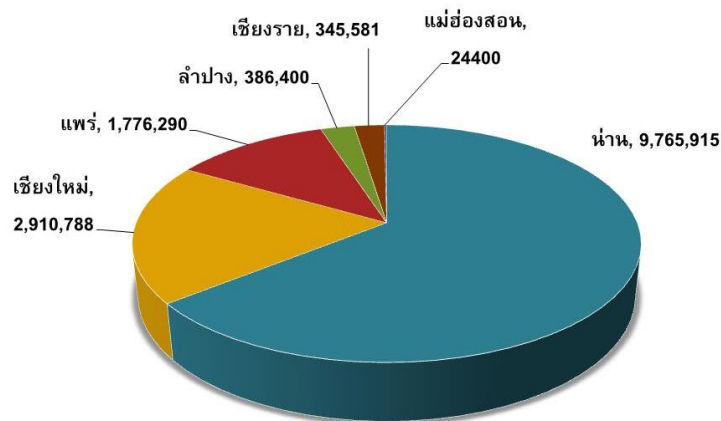
ในปี พ.ศ.2550 นักวิจัยได้ทำการสำรวจพื้นที่ปลูกเมี่ยงของประเทศไทยซึ่งอยู่ในพื้นที่ จังหวัดภาคเหนือตอนบน ได้แก่ เชียงราย เชียงใหม่ น่าน แพร่ แม่ฮ่องสอน และลำปาง มีพื้นที่รวมประมาณ 36,859 ไร่ เมื่อคำนวณได้ผลผลิตเมี่ยงเฉลี่ย จำนวน 15,209,374 ตันต่อปี ตามภาพแผนผังสร้างรายได้เฉลี่ยมูลค่าถึง 229,360,251 บาทต่อปี แม้ว่า แนวโน้มการบริโภคเมี่ยงจะลดลง เนื่องจากกลุ่มคนที่บริโภคเมี่ยงส่วนใหญ่จะเป็น

ผู้สูงอายุ แต่ก็คาดว่าปริมาณการผลิตเมี่ยงจะยังคงอยู่ที่ประมาณปีละเกือบสองหมื่นตัน<sup>14</sup>



พื้นที่ปลูกเมี่ยงของประเทศไทย (หน่วย : ไร่)

ภาพที่ 2.15 แสดงพื้นที่ปลูกเมี่ยงในบริเวณภาคเหนือของประเทศไทย<sup>15</sup>



ปริมาณการผลิตเมี่ยงของประเทศไทย (หน่วย : ตัน/ปี)

ภาพที่ 2.16 แสดงปริมาณการผลิตเมี่ยงในบริเวณภาคเหนือของประเทศไทย<sup>16</sup>

<sup>14</sup> Preechapanya, P. Indigenous ecological knowledge about the Sustainability of tea gardens in the hill evergreen forest of northern Thailand . Ph.D.diss .University of wales, Bangon.1996.

<sup>15</sup> เรื่องเดียวกัน

<sup>16</sup> เรื่องเดียวกัน

### 2.1.7 วิธีชีวิตและการกินเมี่ยงของชาวเหนือ

เมี่ยงเป็นอาหารว่างของชาวล้านนาในอดีต ทุกบ้านจะมีเมี่ยงไว้เป็นของกิน และใช้ต้อนรับแขกหรือญาติที่มาเยี่ยมเยือน โดยมีห่อเมี่ยงคู่กับขันหมากและโป๊ยขี้ขึ้น (กระป๋องยาสูบ) โดยแขกจะแกะห่อเมี่ยงแล้วกินเมี่ยงที่เจ้าของบ้านต้อนรับแล้วจึงพูดคุย ปรีกษาเรื่องราวต่าง ๆ

ชาวล้านนาจะกินเมี่ยง คู่กับสุบปู้ริ(บุหรี) หลัง อาหาร บางคนที่ไม่สุบบุหรีก็กินเมี่ยงอย่างเดียว วิธีกินเมี่ยงคือแกะห่อเมี่ยงออก นำใบเมี่ยงมาแผ่ใส่เกลือเม็ดและขิง ม้วนเป็นคำแล้วใช้อม ที่เรียกกันว่าอมเมี่ยง แล้วจึงออกไปทำงานในสวนหรือไร่

ปัจจุบันเมี่ยงยังมีความสำคัญในการจัดงานบุญหรือพิธีกรรม ทางพุทธศาสนาทุกอย่างในภาคเหนือ เช่นงานทำบุญขึ้นบ้านใหม่ งานบวช งานฉลององค์ผ้าป่าและ กฐิน หรืองานศพ ชาวบ้านที่ไปช่วยงานนอกจากช่วยเตรียมสถานที่ เตรียมดอกไม้ในพิธีสงฆ์ เตรียมอาหาร ฯลฯแล้ว ที่ขาดไม่ได้คือช่วยกันแบ่งเมี่ยง (ทำเมี่ยง) สำหรับต้อนรับแขกที่มาร่วมงาน

โดยมีขั้นตอนคือ

1. ซื่อเมี่ยงเป็นคำจากตลาด
2. เตรียมเมี่ยงพร้อมทั้งน้ำเมี่ยงและขิงคองก่อนปรุงรส
3. แกะเมี่ยงออกและปรุงรสด้วยน้ำมะนาว น้ำตาล เกลือป่น แบ่งใส่ถาดเพื่อห่อ
4. เมี่ยงที่ห่อแล้ว พร้อมสำหรับจัดใส่จาน วางบนโต๊ะ เพื่อต้อนรับแขก



ภาพที่ 2.17 แสดงตัวอย่างเมี่ยง น้ำเมี่ยงและขิงคอง



ภาพที่ 2.18 แสดงขั้นตอนการปรุงรสโดย มะนาว น้ำตาล เกลือป่น น้ำเมียง และขิงดอง



ภาพที่ 2.19 แสดงเมียงที่ปั่นเป็นคำใส่กระทงใบตอง



ภาพที่ 2.20 แสดงเมียงที่ห่อเป็นคำด้วยใบตอง

การห่อเมียงเพื่อใช้ในพิธีกรรมและต้อนรับแขกมีความแตกต่างกันตามแต่ละพื้นที่และทักษะฝีมือของคนในแต่ละท้องถิ่น ชาวบ้านจะช่วยกันแบ่งเมียง (ทำเมียง) สำหรับต้อนรับแขกที่มาร่วมงานบุญหรือพิธีกรรม ทางพุทธศาสนาทุกอย่างในภาคเหนือ เช่น งานทำบุญขึ้นบ้านใหม่ งานบวช งานฉลององค์ผ้าป่าและ กฐิน หรืองานศพ



ภาพที่ 2.21 แสดงเมียงที่ห่อเป็นคำด้วยใบตอง



ภาพที่ 2.22 แสดงเมี่ยงที่ห่อเป็นคำด้วยทางมะพร้าวร้อยเป็นพวง

### 2.1.8 คุณประโยชน์ของชาหรือเมี่ยง

องค์ประกอบทางเคมีที่สำคัญที่มีอยู่ในใบชา ซึ่งได้แก่ สารกลุ่มคาเทชิน เป็นสารที่มีฤทธิ์ทางชีวภาพ มีฤทธิ์ต่อต้านหรือป้องกันโรคบางชนิดได้ ซึ่งเป็นประโยชน์สำคัญของชา ดังนั้นผลิตภัณฑ์เมี่ยงที่ผลิตจากใบชาจึงประกอบด้วยสารสำคัญที่มีคุณประโยชน์เช่นเดียวกัน คุณประโยชน์ของชาสามารถจำแนกตามฤทธิ์ทางชีวภาพ ได้ดังต่อไปนี้

#### ชากับการต้านอนุมูลอิสระ

ในชาประกอบด้วยสารต้านอนุมูลอิสระประเภทฟลาโวนอยด์ ที่ทรงพลังหลายชนิด โดยเฉพาะสาร Epigallocatechin gallate (EGCG) ซึ่งเป็นสารต้านอนุมูลอิสระที่มีฤทธิ์แรง โดยมีฤทธิ์มากกว่าวิตามินอีถึง 20 เท่า คาเทชินเป็นสารต้านอนุมูลอิสระ สามารถจับกับอนุมูลอิสระที่เป็นสาเหตุของโรคหลายชนิด เช่น โรคมะเร็ง โรคหัวใจ และภาวะไขมันในเลือดสูง เป็นต้น จึงช่วยลดอัตราเสี่ยงในการเป็นโรคเหล่านี้

### ชา กับโรคมะเร็ง

การดื่มน้ำชาเป็นประจำสามารถช่วยลดอัตราการเกิดมะเร็งที่อวัยวะต่างๆ ได้ เช่น มะเร็งกระเพาะอาหาร มะเร็งหลอดอาหาร มะเร็งลำไส้เล็ก มะเร็งปอด มะเร็งผิวหนัง มะเร็งลำไส้ใหญ่ มะเร็งตับอ่อน และมะเร็งเต้านม สารคาเทชิน (Catechins) ในชามีผลยับยั้งมะเร็งด้วยกลไกที่หลากหลาย คาเทชินที่ออกฤทธิ์ต้านมะเร็งที่สำคัญคือ Epigallocatechin gallate (EGCG)

### ชา กับโรคหัวใจ

คาเทชิน (Catechins) ช่วยลดการเกร็งของหลอดเลือด ลดการเกิดตะกอนในเส้นเลือดฝอย ทำให้ลดความเสี่ยงของโรคกล้ามเนื้อหัวใจตายจากการขาดเลือด อัมพฤกษ์ และอัมพาตจากเส้นเลือดตีบตัน นอกจากนี้ Epigallocatechin gallate (EGCG) ยังช่วยลดการเกิดออกซิเดชันของโคเลสเตอรอล ลดการสะสมและการสร้างตะกอนในเส้นเลือดจากโคเลสเตอรอล ลดการเกิดเส้นเลือดแข็งตัวตีบตัน และลดความเสี่ยงของโรคเส้นเลือดหัวใจตีบ

### ชา กับโรคเบาหวาน

สารโพลีฟีนอล (Polyphenols) ในชาช่วยลดระดับน้ำตาลในเลือด โดยยับยั้งการทำงานของเอนไซม์อะไมเลส ซึ่งเป็นเอนไซม์ย่อยแป้ง คาเทชินช่วยยับยั้งการทำงานของเอนไซม์อะไมเลสทั้งในน้ำลายและลำไส้ ทำให้แป้งถูกย่อยได้ช้าลง ช่วยให้การเพิ่มขึ้นของน้ำตาลในเลือดเป็นไปอย่างช้าๆ นอกจากนี้ชาเขียวยังลดการดูดซึมของกลูโคสที่ลำไส้

### ชา กับสุขภาพช่องปาก

สารโพลีฟีนอล (Polyphenols) ในชาช่วยยับยั้งการเจริญเติบโตของแบคทีเรียในช่องปากซึ่งมีทั้งแบคทีเรียที่ก่อโรคในช่องปาก *Porphyromonas gingivitis* และแบคทีเรียที่ทำให้ฟันผุ *Streptococcus mutans* คาเทชินช่วยยับยั้งการทำงานของเอนไซม์อะไมเลสในน้ำลาย ทำให้มีปริมาณกลูโคสและมอลโตสน้อยลง ซึ่งเป็นผลลดปริมาณอาหารของแบคทีเรียที่ทำให้เกิดฟันผุ นอกจากนี้คาเทชินยังช่วยเคลือบฟันให้แข็งแรง ป้องกันฟันผุ



### ชา กับโรคอุจจาระร่วง

Polyphenols มีคุณสมบัติในการต้านเชื้อแบคทีเรีย เชื่อกันว่า Polyphenols ทำลายเชื้อหุ้มเซลล์ของแบคทีเรีย การดื่มชาสามารถใช้รักษาโรคอุจจาระร่วงได้ และสามารถฆ่าสปอร์ของ *Clostridium botulinum* ซึ่งเป็นสาเหตุของโรคอาหารเป็นพิษ และยังสามารถฆ่าแบคทีเรียที่ทนความร้อน เช่น *Bacillus subtilis*, *B. cereus*, *Vibrio parahaemolyticus* และ *C. perfringens*

### ชา กับโรคอ้วน

ในชาประกอบด้วยสารสำคัญเรียกว่า โพลีฟีนอล (Polyphenols) ที่มีความสามารถยับยั้งเอนไซม์ Catechol-O-methyl transferase จึงช่วยกระตุ้นการสร้างความร้อนของร่างกาย มีส่วนช่วยเผาผลาญพลังงานและช่วยจัดการกับโรคอ้วน ทั้งยังมีคุณสมบัติในการชะลอการปล่อยกลูโคส (Glucose) ตู้อะไรเลือด ทำให้ชะลอการสร้างอินซูลิน (Insulin) ซึ่งเป็นฮอร์โมนที่ส่งเสริมให้ร่างกายสะสมไขมัน ดังนั้น ร่างกายจึงเผาผลาญไขมันแทนที่จะสะสมไขมัน

### ชากับการผ่อนคลายของระบบประสาท

L-Theanine เป็นสารสำคัญในชา ออกฤทธิ์กับระบบประสาทส่วนกลาง ช่วยให้สมองปลดปล่อยคลื่นสมองอัลฟา (Alpha Brain Wave) มากขึ้น และลดการปลดปล่อยคลื่นสมองเบต้า (Beta Brain Wave) ลง ทำให้ช่วยผ่อนคลาย (Relaxation) และลดความเครียด เป็นการส่งเสริมให้มีจิตใจที่สงบ มีสมาธิมากขึ้น ไม่หงุดหงิดง่าย ลำดับความคิดเป็นระบบระเบียบมากขึ้น ส่งผลให้ประสิทธิภาพในการทำงานดีขึ้น

## 2.2 แนวคิดและทฤษฎีที่เกี่ยวข้อง

### 2.2.1 แนวคิดด้านการมีส่วนร่วมของประชาชนในชุมชน

#### 2.2.1.1 ความหมายของการมีส่วนร่วมของชุมชน

อรอนงค์ ธรรมกุล ได้กล่าวว่า การมีส่วนร่วม โดยทั่วไป หมายถึง การเข้าร่วมอย่างแข็งขันและอย่างเต็มที่ของกลุ่มบุคคล การมีส่วนร่วมในอำนาจการ

ตัดสินใจและหน้าที่ความรับผิดชอบ การมีส่วนร่วมนั้นจะเป็นเครื่องประกันว่า  
สิ่งที่ผู้มีสิทธิ์ได้รับประโยชน์หรือสิ่งที่ผู้ต้องการมากที่สุดคนนั้น จะได้รับการ  
ตอบสนองและทำให้มีความเป็นไปได้มากขึ้น แสดงถึงสิ่งที่ทำไปนั้นจะเกิด  
ตรงกับความต้องการอย่างแท้จริง ความแตกต่างระหว่างการมีส่วนร่วมกับการ  
ให้ความร่วมมือ ได้แก่ การมีส่วนร่วมจะต้องคู่กับความรู้สึกเป็นเจ้าของ ส่วน  
การที่คนอื่นหรือฝ่ายอื่นเข้าร่วมด้วยนั้น ถือว่าเป็นการให้ความร่วมมือ

ทวิทอง หงส์วิวัฒน์ ได้ให้ความหมายของการมีส่วนร่วมของชุมชนไว้ว่า  
หมายถึง การที่ประชาชนหรือชุมชนพัฒนาขีดความสามารถของตนเองในการ  
จัดการควบคุม การใช้และการกระจายทรัพยากร ในปัจจัยที่มีในสังคมเพื่อ  
ประโยชน์ในการดำรงชีพ ซึ่งแสดงออกในรูปการตัดสินใจ ในการกำหนดชีวิต  
ของตนเอง

อकिन ระพีพัฒน์ ได้ให้ความหมายของการมีส่วนร่วมของประชาชน หมายถึง  
การที่ประชาชน เป็นผู้คิดค้นปัญหา เป็นผู้นำทุกอย่าง ไม่ใช่มีการกำหนดเอาไว้  
แล้ว หรือเพียงแค่ให้ประชาชนเข้าร่วมในเรื่องใดเรื่องหนึ่ง ทุกอย่างต้องเป็น  
เรื่องของประชาชนที่คิดขึ้นมา<sup>17</sup>

นางเยาว์ หลีพันธุ์ สาระของการมีส่วนร่วมของประชาชน หมายถึง การเปิด  
โอกาสให้ประชาชนได้มีส่วนร่วมในการคิดริเริ่ม การพิจารณาตัดสินใจ การ  
ร่วมรับผิดชอบในเรื่องต่าง ๆ อันมีผลกระทบถึงตัวประชาชนเอง การที่จะ  
สามารถทำให้ประชาชนมีส่วนร่วมในการพัฒนา แก่ไข และนำมาซึ่งสภาพ  
ความเป็นอยู่ของประชาชนที่ดีขึ้น ขณะเดียวกันจะต้องยอมรับด้วยความ  
บริสุทธิ์ มนุษย์นั้นสามารถพัฒนาได้ถ้ามีโอกาสและการชี้แนะที่ถูกต้อง<sup>18</sup>

อนรรักษ์ ปัญญาวัฒน์ กล่าวว่า การมีส่วนร่วม คือ การที่ชุมชนหรือประชาชน  
ได้มีโอกาสเข้าร่วมในกระบวนการวางแผน ดำเนินการ ปฏิบัติ และประเมินผล  
ตลอดจนได้ร่วมกันแสดงความคิดเห็น และแสดงบทบาทเพื่อตัดสินใจกระทำ  
การอันเป็นประโยชน์สูงสุดให้แก่ทุกฝ่ายอย่างเท่าเทียมกันอีกด้วย โดยมี

<sup>17</sup> อकिन ระพีพัฒน์.ม.ร.ว.,การมีส่วนร่วมของชุมชนในการพัฒนาชนบทในสภาพสังคมและวัฒนธรรมไทย.  
กรุงเทพฯ : ศักดิ์โสภณาการพิมพ์.2527.

<sup>18</sup> นางเยาว์ หลีพันธุ์, การมีส่วนร่วมของประชาชนในการจัดทำโครงการพัฒนาแหล่งน้ำขนาดเล็ก ในจังหวัด  
จันทบุรี, กรุงเทพฯ: มหาวิทยาลัยมหิดล.2537

เงื่อนไขเรื่องเพศ อายุ อาชีพ เป็นองค์ประกอบหลักที่ส่งผลให้กระบวนการตัดสินใจจะมีแนวโน้มไปในทิศทางใด<sup>19</sup>

ไพรัตน์ เตชะรินทร์ ความหมายของการมีส่วนร่วม หมายถึง กระบวนการที่รัฐส่งเสริม ชักนำ สนับสนุน และสร้าง โอกาสให้ประชาชนในชุมชนทั้งในรูปแบบส่วนบุคคล กลุ่มคน ชมรม สมาคม มูลนิธิ และอาสาสมัครรูปแบบต่าง ๆ ให้เข้ามามีส่วนร่วมในการดำเนินการเรื่องใดเรื่องหนึ่งหรือหลายเรื่องรวมกัน เพื่อให้บรรลุวัตถุประสงค์และนโยบายการพัฒนาที่กำหนดไว้<sup>20</sup>

#### 2.2.1.2 ปัจจัยที่มีผลต่อการมีส่วนร่วมของชุมชน

ปรัชญา เวสารัชช์ กล่าวถึง ปัจจัยสำคัญที่มีผลผลักดันให้ประชาชนเข้ามามีส่วนร่วมในพื้นที่ เพื่อทำการกิจกรรมในกระบวนการพัฒนาท้องถิ่น ได้แก่

- ปัจจัยสภาพแวดล้อมทั้งทางกายภาพ เศรษฐกิจ สังคม การเมือง การปกครอง และความปลอดภัย
- ปัจจัยผลักดันจากบุคคลอื่น โดยเฉพาะผู้นำ ผู้ปกครองท้องถิ่น เช่น กำนัน ผู้ใหญ่
- ปัจจัยที่เป็นรางวัลตอบแทน ได้แก่ ค่าตอบแทนแรงงาน เงินปันผลจากสหกรณ์ออมทรัพย์
- ปัจจัยภายในตัวบุคคล ได้แก่ ความคาดหวังในประโยชน์ส่วนร่วม ความรู้สึกเกรงใจ ไม่กล้าปฏิเสธเมื่อถูกชักชวนหรือความรู้สึกว่าเป็นพันธะที่ต้องเข้าร่วมเพื่อให้เกิดความสามัคคี<sup>21</sup>

ลิขสิทธิ์มหาวิทยาลัยเชียงใหม่  
Copyright © by Chiang Mai University  
All rights reserved

<sup>19</sup> อนุรักษ์ ปัญญาวัฒน์. การวิจัยเชิงปฏิบัติการอย่างมีส่วนร่วม : การเรียนรู้ร่วมกับชุมชน. กรุงเทพฯ : เครื่องช่างานวิจัยมหาวิทยาลัยราชภัฏ สำนักงานคณะกรรมการการอุดมศึกษา กระทรวงศึกษาธิการ, 2548

<sup>20</sup> ไพรัตน์ เตชะรินทร์. แนวนโยบายและกลวิธีการมีส่วนร่วมของชุมชนยุทธศาสตร์พัฒนาปัจจุบัน การมีส่วนร่วมของประชาชนในการพัฒนา. กรุงเทพฯ: สักดิ์โสภากการพิมพ์. 2527

<sup>21</sup> ปรัชญา เวสารัชช์.การมีส่วนร่วมของประชาชนในกิจกรรมเพื่อพัฒนาชนบท.กรุงเทพฯ: สถาบันไทยคดีศึกษา มหาวิทยาลัยธรรมศาสตร์.2528

William W. Reeder นักวิชาการชาวต่างชาติ ได้สรุปปัจจัยที่มีผลต่อการมีส่วนร่วมของประชาชนไว้ดังนี้

- การปฏิบัติให้คล้อยตามความเชื่อพื้นฐาน หมายถึง การเลือกใช้วิธีการที่สอดคล้องกับความเชื่อพื้นฐานของตน ในการเข้ามามีส่วนร่วมในกิจการสาธารณะ
- มาตรฐานคุณค่าในการปฏิบัติมีลักษณะที่สอดคล้องกับมาตรฐานคุณค่าของตนเอง
- เป้าหมายการที่บุคคลและกลุ่มบุคคลจะส่งเสริม ปกป้อง และรักษาเป้าหมายของตนเอง
- ประสบการณ์ที่ผิดปกติธรรมดา พฤติกรรมของบุคคลหรือกลุ่มบุคคล ในบางครั้งมีรากฐานมาจากประสบการณ์ที่ผิดปกติธรรมดา จึงเป็นจุดสนใจต่อการเข้ามามีส่วนร่วมของประชาชน
- ความคาดหวัง การประพฤติแบบที่ตนคาดหวังว่าจะต้องประพฤติในสถานการณ์เช่นนั้น และชอบที่จะปฏิบัติต่อผู้อื่น ในลักษณะที่คาดหวังจากผู้อื่นเช่นกัน
- การมองตัวเอง การกระทำสิ่งต่าง ๆ ที่คิดว่าตัวเองต้องกระทำเช่นนั้น
- การบีบบังคับ การกระทำสิ่งต่าง ๆ ที่รู้สึกว่ามันถูกบีบบังคับให้ทำ
- นิสัย และประเพณีที่สืบทอดกันมา รวมถึงการกระทำสิ่งต่าง ๆ ตามอุปนิสัยที่ชอบกระทำเมื่ออยู่ในสถานการณ์นั้น ๆ
- โอกาสการเข้ามามีส่วนร่วมในรูปแบบการปฏิบัติของสังคม โดยเฉพาะในทางที่เกี่ยวข้องกับจำนวนและชนิดของโอกาส ซึ่งโครงสร้างของสังคมเอื้ออำนวยให้เข้ามามีส่วนร่วมในการกระทำเช่นนั้น เท่าที่พวกเขาได้รับรู้มา
- ความสามารถ การมีส่วนร่วมในกิจกรรมบางอย่างที่ตนมองเห็นว่าสามารถให้สิ่งที่ต้องการเกิดขึ้นในสถานการณ์เช่นนั้น
- การสนับสนุนการเริ่มปฏิบัติการเมื่อเขารู้สึกว่า เขาได้รับการสนับสนุนที่ดีพอให้กระทำเช่นนั้น<sup>22</sup>

<sup>22</sup> William W. Reeder. Some Aspects of the Informal Social Participation of Farm Families in New York State. Cornell University. (Unpublished Ph.D.Dissertation). 1974.

อรอนงค์ ธรรมกุล ได้กล่าวถึงปัจจัยที่มีผลต่อการเข้ามามีส่วนร่วมของคนในชุมชนในกระบวนการพัฒนาท้องถิ่น 4 ประเด็น ได้แก่

- ด้านความผูกพันเป็นเครือญาติ และความสัมพันธ์เป็นสายใยในชุมชน
- ด้านการมีภาวะร่วมทางเศรษฐกิจ
- ด้านการมีปัญหาาร่วมกัน
- ด้านการสนับสนุนจากองค์กรภายนอกหมู่บ้าน<sup>23</sup>

### 2.2.1.3 กระบวนการสร้างการมีส่วนร่วมของชุมชน

The International Association for Public Participation ได้กล่าวถึงกระบวนการมีส่วนร่วมของชุมชนมี 5 ระดับ ดังนี้

ระดับที่ 1 การให้ข้อมูลข่าวสาร (Inform) เป็นระดับที่สำคัญที่สุด โดยการให้ข้อมูลในช่องทางต่าง ๆ เช่น เอกสารสิ่งพิมพ์ การเผยแพร่ข้อมูลข่าวสารผ่านสื่อต่าง ๆ การจัดนิทรรศการ จดหมายข่าว การจัดงาแถลงข่าว การตีพิมพ์ประกาศ และการให้ข้อมูลผ่านเว็บไซต์ เป็นต้น

ระดับที่ 2 การรับฟังความคิดเห็น (Consult) ให้ประชาชนมีส่วนร่วมในการให้ข้อมูล ข้อเท็จจริง และความคิดเห็นเพื่อประกอบการตัดสินใจด้วยวิธีต่าง ๆ เช่น การรับฟังความคิดเห็น การสำรวจความคิดเห็น การจัดเวทีสาธารณะ เป็นต้น

ระดับที่ 3 การสร้างความเกี่ยวข้อง (Involve) เป็นการเปิดโอกาสให้ชุมชนมีส่วนร่วมในการปฏิบัติงานเพื่อสร้างความมั่นใจให้ชุมชนว่าความคิดเห็นหรือความต้องการของชุมชนจะถูกนำไปใช้พิจารณาเป็นทางเลือกในการบริหารงานของภาครัฐ เช่น การประชุมเชิงปฏิบัติการเพื่อพิจารณาประเด็นนโยบายสาธารณะ ประชาพิจารณ์ การจัดตั้งคณะทำงานเพื่อเสนอแนะประเด็นนโยบาย เป็นต้น

ระดับที่ 4 ความร่วมมือ (Collaborate) เป็นการให้กลุ่มชุมชนผู้แทนภาคีสาธารณะมีส่วนร่วม โดยเป็นส่วนหนึ่งของภาครัฐ ทุกขั้นตอนของการตัดสินใจ

<sup>23</sup> อรอนงค์ ธรรมกุล.การมีส่วนร่วมของชุมชนในกระบวนการพัฒนาท้องถิ่น. เชียงใหม่: มหาวิทยาลัยเชียงใหม่.2539

และมีการดำเนินงานอย่างต่อเนื่อง เช่น คณะกรรมการที่มีฝ่ายชุมชนร่วมเป็นกรรมการ เป็นต้น

ระดับที่ 5 การเสริมอำนาจแก่ชุมชน (Empower) เป็นขั้นที่ให้บทบาทชุมชนในระดับสูงที่สุด โดยให้ชุมชนเป็นผู้ตัดสินใจ เช่น การลงประชามติในประเด็นสาธารณะต่าง ๆ ที่มอบอำนาจให้ชุมชนเป็นผู้ตัดสินใจทั้งหมด เป็นต้น

#### 2.2.1.4 แนวคิดขั้นตอนการพัฒนาโดยการมีส่วนร่วมของชุมชน

John M. Cohen และ Norman T. Uphoff นักวิชาการชาวต่างประเทศ ได้เสนอขั้นตอนของการมีส่วนร่วม 4 ขั้นตอน ในกิจกรรมพัฒนา คือ

การมีส่วนร่วมในการตัดสินใจ (Decision making) ได้แก่ ขั้นตอนการริเริ่มตัดสินใจ ขั้นตอนการตัดสินใจ ขั้นตอนการตัดสินใจปฏิบัติการ

การมีส่วนร่วมในการปฏิบัติการ (Implementation) การเข้าสนับสนุนการปฏิบัติการทั้งทางด้านทรัพยากรและแรงงาน

การมีส่วนร่วมในผลประโยชน์ (Benefit) ผลประโยชน์ในส่วนร่วมและส่วนบุคคลต้องได้รับการจัดการที่เหมาะสมแก่ทุกฝ่าย

การมีส่วนร่วมในการประเมินผล (Evaluation) เป็นการเข้าร่วมในการควบคุมและดำเนินการทั้งหมด โดยวิธีการนี้ เป็นทั้งเป้าหมายและวิธีการที่จะนำไปสู่เป้าหมายของการจัดการอย่างมีส่วนร่วม

นอกจากนั้น Cohen & Uphoff ยังได้เสนอกรอบแนวคิดเบื้องต้นในการวิเคราะห์การมีส่วนร่วมสำหรับใช้ในการพัฒนาชนบท โดยจำเป็นอย่างยิ่งที่จะต้องให้ความสำคัญกับมวลชนพื้นฐานเป็นหลัก กรอบแนวคิดดังกล่าวประกอบด้วย 3 มิติ และ 2 บริบท เข้าด้วยกัน ซึ่งมีรายละเอียดดังนี้

มิติ (Dimensions) มี 3 มิติ คือ

มิติที่ 1 มีส่วนร่วมอะไรบ้าง โดยสามารถแบ่งกิจกรรมการมีส่วนร่วม ดังนี้

- การมีส่วนร่วมในการตัดสินใจ (Decision Making)
- การมีส่วนร่วมในการปฏิบัติการ (Implementation)
- การมีส่วนร่วมในผลประโยชน์ (Benefits)
- การมีส่วนร่วมในการพยายามประเมินผล (Evaluation)

มิติที่ 2 มีส่วนร่วมกับใครบ้าง โดยพิจารณาผู้ที่มีบทบาทในการมีส่วนร่วมกับชาวบ้าน ได้แก่ ผู้นำชุมชน เจ้าหน้าที่ทางราชการ นักพัฒนาเอกชน โดยทั้งนี้ จำเป็นที่จะพิจารณาถึงคุณลักษณะของผู้เข้าร่วมในเรื่องของเพศ อายุ การศึกษา สถานภาพครอบครัว อาชีพ รายได้ ระดับชั้นในสังคม ระยะเวลาอยู่อาศัย การถือครองที่ดิน

มิติที่ 3 มีส่วนร่วมอย่างไรบ้าง โดยพิจารณาจากลักษณะดังต่อไปนี้

- พื้นฐานของการมีส่วนร่วม การได้รับผลตอบแทน การบังคับให้เข้าร่วม
- ลักษณะรูปแบบของการมีส่วนร่วม โดยผ่านองค์กรของประชาชนหรือโดยตรง
- ขนาดของการมีส่วนร่วม ผลที่เกิดจากการมีส่วนร่วมนั้นช่วยเพิ่มพลังของประชาชน หรือเป็นเพียงการติดต่อสัมพันธ์กับนักพัฒนาเท่านั้น
- ผลที่เกิดจากการมีส่วนร่วม เป็นพลังเสริมสร้างหรือเป็นเพียงการปฏิสัมพันธ์เพียงธรรมดา

บริบท (Contexts) มี 2 ลักษณะ คือ

บริบทที่ 1 ลักษณะของโครงการ โดยพิจารณาจากลักษณะสิ่งที่น่าสนใจว่ามีความซับซ้อนของเทคโนโลยีเพียงใด ลักษณะของประโยชน์ที่ได้รับ ความเร็วซ้ำที่ได้รับประโยชน์ และเงื่อนไขที่ต้องกำหนด เช่น การเข้าถึงการบริหารโครงการ ความยืดหยุ่นของโครงการ เป็นต้น

บริบทที่ 2 สภาพแวดล้อมของกิจกรรมตามโครงการ ได้แก่ ปัจจัยทางประวัติศาสตร์ ปัจจัยทางกายภาพและธรรมชาติ ปัจจัยทางสังคม และวัฒนธรรม ปัจจัยทางการเมือง เป็นต้น<sup>24</sup>

ศุภัญญา เรือนสอน ได้กล่าวถึงรูปแบบและขอบเขตของการมีส่วนร่วมของประชาชน ในการจัดการอย่างมีส่วนร่วมของชุมชน จำเป็นจะต้องมีการกำหนดขั้นตอนการมีส่วนร่วมอย่างถูกวิธีและมีประสิทธิภาพ รูปแบบการมีส่วนร่วมอาจพอจำแนกได้ดังนี้

---

<sup>24</sup> Cohen , John M. and Uphoff, Norman T. Rural – Development Participation :Concepts and Measures for Project Design ,Implementation and Evaluation. TheRural Development Committee Center for International Studies Cornell University.1977.

รูปแบบที่ 1 รูปแบบของการสร้างกฎเกณฑ์ กติกา ของการแก้ปัญหาในชุมชน  
รูปแบบที่ 2 รูปแบบของการสร้างเครือข่ายการแก้ปัญหาในสิ่งที่มีส่วนร่วมใน  
ชุมชนเป็นรูปแบบของการสร้างความร่วมมือ จึงมีความสำคัญยิ่ง ไม่ว่าจะเป็  
รูปแบบการรวมตัวของกลุ่มที่มีปัญหาเดียวกัน ไม่ว่าจะเป็องค์กรภาค  
ประชาชนหรือว่าองค์กรภาคเอกชนที่มีเอกลักษณ์เฉพาะมากยิ่งขึ้นก็ตาม

รูปแบบที่ 3 การจัดตั้งกลุ่มเฉพาะกิจในการศึกษาและติดตามปัญหา ปัญหาที่  
คาดว่าจะเกิดการดำเนินกิจกรรมหรือ โครงการหนึ่งนี้อาจส่งผลกระทบต่อ  
ชุมชน ประชาชนในท้องถิ่นนั้น อาจมีการรวมตัวกันจัดตั้งผู้แทนในการศึกษา  
ติดตามปัญหา เพื่อแสวงหาความร่วมมือในการขยับยั้งปัญหาและให้เกิดพลัง  
อำนาจของข้อมูลข่าวสารในการเจรจาต่อรองอีกด้วย

รูปแบบที่ 4 การจัดประชาพิจารณ์ กรณีที่เกิดความขัดแย้งระหว่างรัฐและ  
ประชาชนในด้านการแก้ปัญหา ในเรื่องที่เกี่ยวข้องกับนโยบายหรือโครงการที่  
ส่งผลกระทบต่อภาคประชาชนท้องถิ่น สิ่งเหล่านี้ประชาชนควรมีสติธิในการ  
ร่วมตัดสินใจด้วย เพราะจะเป็นผู้ที่ได้รับผลกระทบโดยตรง ดังนั้น จึงจำเป็น  
อย่างยิ่งที่ต้องมีการจัดเวทีแสดงความคิดเห็นกันที่เรียกว่า ประชาพิจารณ์หรือที่  
บางท่านเรียกว่า การไต่สวนสาธารณะ ในการจัดประชาพิจารณ์ที่ดีควรมี  
ลักษณะที่เป็นกลางและมีเหตุผล ควรมีการเตรียมข้อมูล โดยองค์กรที่เป็นกลาง  
ที่มีหลักฐานทางวิทยาศาสตร์ สังคม และเศรษฐกิจ จะต้องให้ความสนับสนุน  
ด้านข้อมูลและเปิดเผยข้อมูลด้วยความโปร่งใส และใช้เวลาทุกฝ่ายศึกษาข้อมูล  
อย่างเพียงพอ<sup>25</sup>

#### 2.2.1.5 แนวทางการสร้างแรงจูงใจให้ชุมชนเข้ามามีส่วนร่วม

การสร้างแรงจูงใจเป็นสิ่งที่จะทำให้ทุกคนมีแรงจูงใจในการทำงาน เป็นสิ่งที่  
คณะผู้ที่จะเป็นผู้นำจะต้องเข้าใจวิธีการสร้างแรงจูงใจให้กับสมาชิกในกลุ่ม มี  
วิธีการดังต่อไปนี้

<sup>25</sup> สุภัทญา เรือนสอน. กระบวนการมีส่วนร่วมของชุมชนรอบกว๊านพะเยาในการป้องกันการบุกรุกพื้นที่สาธารณะ.  
เชียงใหม่: มหาวิทยาลัยเชียงใหม่.2543.



การให้รางวัล เป็นวิธีการที่ไม่ยาก แต่มักจะละเอียดไม่ค่อยทำกัน เพราะว่าฝ่ายผู้บริหารมักเกรงจะถูกหาว่าเอารางวัลมาล่อใจ ฝ่ายสมาชิกชุมชนก็กลัวจะโดนหาว่าอยากได้รางวัลจึงเข้าร่วมงาน ดังนั้น การจะให้รางวัลควรจะพูดกันล่วงหน้าว่าเป็นของเล็ก ๆ น้อย ๆ เพื่อเป็นรางวัลให้แก่ผู้ที่ทำดีเป็นที่ประจักษ์ เช่น เทศบาลสร้างแรงจูงใจ โดยการประกวดสรภัญญะ ซึ่งรางวัลที่มอบให้แก่ทีมที่ชนะเลิศจะมีมูลค่าไม่มาก แต่สามารถเป็นพลังที่ทำให้สมาชิกในชุมชนเข้ามารวมกันทำงานเป็นหมู่คณะได้

การทำให้รู้สึกเป็นเจ้าของ คนในกลุ่มจะมีความรู้สึกเป็นเจ้าของถ้าหากว่าตนเองเป็นเจ้าของกิจกรรมนั้น ๆ ความเป็นเจ้าของจะทำให้เกิดความรัก ผูกพัน และอยากเข้าร่วมกิจกรรมบ่อย ๆ

การกระตุ้นความรักและผูกพันกับชุมชน การเลือกกิจกรรมศูนย์การเรียนรู้ชุมชน จะมีความหมายต่อจิตใจและความรู้สึกอยากมีส่วนร่วม โดยเฉพาะอย่างยิ่งจากผู้สูงอายุที่ต้องการเห็นสิ่งที่มีอยู่ในชุมชนคงอยู่จนถึงลูกหลาน เช่น การสร้างพิพิธภัณฑ์ที่คณะกรรมการได้รับบริจาคสิ่งของเครื่องมือใช้โบราณจากผู้สูงอายุในท้องถิ่น

การทำให้เห็นประโยชน์เป็นรูปธรรม สิ่งที่เป็นแรงจูงใจได้ดีมากประการหนึ่งคือ การเลือกกิจกรรมศูนย์การเรียนรู้ที่ทำให้คนในชุมชนเห็นว่านำประโยชน์ด้านต่าง ๆ มาสู่บุคคล ครอบครัว ชุมชน

## 2.2.2 แนวคิดการท่องเที่ยวมรดกวัฒนธรรมอย่างสร้างสรรค์

เน้นการท่องเที่ยวเพื่อเป็นประสบการณ์และการเพิ่มพูนความรู้เป็นการท่องเที่ยวที่เน้นการมีส่วนร่วมในวัฒนธรรมของชุมชนผ่านทางกิจกรรมและประสบการณ์ที่ได้รับในขณะเดียวกันแนวคิดการท่องเที่ยวเชิงสร้างสรรค์ได้มีการมุ่งเน้นการพัฒนาและสร้างเครือข่ายเมืองสร้างสรรค์ซึ่งส่งเสริมความรู้ความเข้าใจวัฒนธรรมอัตลักษณ์ของแต่ละชุมชนผ่านประสบการณ์นอกจากนี้จะเห็นได้ว่าแนวคิดการท่องเที่ยวเชิงสร้างสรรค์ได้รับความนิยมนำขึ้นเนื่องจากนักท่องเที่ยวได้มีปฏิสัมพันธ์ได้รับความรู้ได้รับคุณค่าพร้อมได้รับความเพลิดเพลินจากการท่องเที่ยวในบริบทของมรดกทางวัฒนธรรม

แนวคิดนี้เน้นที่การสะท้อนถึงควมมีชีวิตวิถีชีวิตและการถ่ายทอดอย่างเป็นรูปธรรม จนทำให้สถานที่ดังกล่าวเป็นแหล่งท่องเที่ยวที่น่าสนใจ<sup>26</sup>

### **Creative tourism (การท่องเที่ยวเชิงสร้างสรรค์) : ความหมายและที่มา**

คำ Creative Tourism “สร้างขึ้น” โดย คริสปิน เรย์มอนต์ และเกร็ก ริชาร์ด ซึ่งกล่าวว่า เกิดขึ้นมาจากแรงบันดาลใจของเรื่องเล่าที่ได้รับจากนักท่องเที่ยวรุ่นใหม่ ที่เดินทางท่องเที่ยวในกลุ่มประเทศเอเชียตะวันออกเฉียงใต้ คือ ประเทศไทย อินโดนีเซีย และ ออสเตรเลีย ในช่วงปี พ.ศ.2542-2543

นักท่องเที่ยวท่านหนึ่งได้เล่าประสบการณ์อันน่าประทับใจของตอนที่มาท่องเที่ยวว่าเธอมีความสนใจที่จะเข้าเรียนการนวดแผนไทยที่จังหวัดเชียงใหม่เป็นเวลาหลายสัปดาห์ ก่อนที่จะเดินทางท่องเที่ยวไปที่เกาะบาหลี ประเทศอินโดนีเซีย และเข้าไปมีส่วนร่วมฝึกหัดการทำอาหารมังสวิรัต จากนั้นเดินทางต่อไปที่ประเทศออสเตรเลียเพื่อเข้าเรียนรู้ช่วงสั้นๆ ในการเป็นผู้ดูแลฝูงแกะและ ปศุสัตว์ในฟาร์ม

คริสปิน เรย์มอนต์ และเกร็ก ริชาร์ด มองว่าน่าจะมีชื่อใหม่ที่จะใช้เรียกการท่องเที่ยวที่นักท่องเที่ยวสนใจที่จะเข้าไปมีส่วนร่วมในการเรียนรู้เกี่ยวกับศิลปะและวัฒนธรรมของพื้นที่ ที่ตนเองได้ท่องเที่ยวซึ่งประสบการณ์ดังกล่าวนอกจากจะช่วยให้นักท่องเที่ยวได้ทำความเข้าใจผ่านประสบการณ์ด้วยตนเองแล้ว นักท่องเที่ยวยังสามารถที่จะใช้ประสบการณ์ที่ได้เรียนรู้ใหม่นั้นมาใช้กับชีวิตหรือการทำงานของตนภายหลังที่กลับมาจากการท่องเที่ยวแล้วด้วย และในที่สุดทั้ง คริสปิน เรย์มอนต์ และเกร็ก ริชาร์ด ก็พบคำว่า Creative tourism มีความหมายเหมาะสมที่จะใช้เรียกการท่องเที่ยวในลักษณะดังกล่าว

คริสปิน เรย์มอนต์ และเกร็ก ริชาร์ด ได้ร่วมกันกำหนดและให้คำนิยามการท่องเที่ยวแนวใหม่นี้ว่า Creative tourism (การท่องเที่ยวเชิงสร้างสรรค์) หมายถึงการท่องเที่ยวซึ่งมอบโอกาสให้กับผู้เดินทางในการพัฒนาศักยภาพ การสร้างสรรค์ของตน ผ่านการมีส่วนร่วมในกิจกรรมการเรียนรู้ด้วยประสบการณ์จริง ที่เป็นไปตามลักษณะเฉพาะของพื้นที่เป้าหมายที่ได้ท่องเที่ยว

<sup>26</sup> การท่องเที่ยวเชิงมรดกวัฒนธรรมอย่างยั่งยืน, Executive Journal,ปีที่ 32 ฉบับที่ 4 ตุลาคม - ธันวาคม 2555 หน้า

## นิยามใหม่ของการท่องเที่ยวเชิงสร้างสรรค์

ในการประชุม creative cities network ซึ่งจัดขึ้นในเดือนตุลาคม พ.ศ. 2549 โดยมีจุดประสงค์เพื่อวางแผนเตรียมการประชุม santa fe international conference on creative tourism ในปีพ.ศ. 2551 ได้มีการหารือถึงนิยามของการท่องเที่ยวเชิงสร้างสรรค์และการวางรูปแบบของการประชุมดังกล่าว ซึ่งให้ความสำคัญกับการนำเสนอประสบการณ์และการมีส่วนร่วม โดยคณะกรรมการวางแผนการประชุมได้ร่วมกันพัฒนานิยามความหมายให้กับ Creative Tourism ขึ้นใหม่ว่า “การท่องเที่ยวเชิงสร้างสรรค์ คือ การท่องเที่ยวที่มุ่งไปสู่ความผูกพันและประสบการณ์แท้จริง ซึ่งได้มาจากการเข้าไปมีส่วนร่วมในการเรียนรู้ด้านศิลปะมรดกทางวัฒนธรรมหรือคุณลักษณะเฉพาะของพื้นที่” โดยนิยามดังกล่าวนี้ ยังคงยึดตามหลักการสำคัญของนิยามเริ่มแรกของ คริสปิน เรย์มอนด์ และเกร็ก ริชาร์ด ที่เน้นเกี่ยวกับการเข้าไปมีส่วนร่วมในประสบการณ์ทางวัฒนธรรมที่จริงแท้

ในนิยามแรกให้ความสำคัญกับการพัฒนาศักยภาพของการสร้างสรรค์ของนักท่องเที่ยว โดยผ่านการมีส่วนร่วมกับกิจกรรมอันมีลักษณะเฉพาะของพื้นที่ ซึ่งจะส่งผลให้นักท่องเที่ยวมีความจดจำ ประทับใจและในท้ายที่สุดจะมีความเข้าใจอย่างลึกซึ้งในพื้นที่ที่ได้ท่องเที่ยว ในขณะที่นิยามที่มีการปรับเปลี่ยนใหม่นี้ เชื่อมโยงการท่องเที่ยวกับคุณค่าขององค์การยูเนสโก ที่เน้นย้ำถึงความผูกพันระหว่างนักท่องเที่ยวและเจ้าของบ้าน ผ่านประสบการณ์ทางวัฒนธรรมที่แท้จริง โดยเข้าไปมีส่วนร่วมในการเรียนรู้ ศิลปะ และมรดกทางวัฒนธรรม ซึ่งจะนำไปสู่การแลกเปลี่ยนเรียนรู้ระหว่างวัฒนธรรมอย่างแท้จริง ซึ่งจะเห็นได้ว่า มีฐานความคิดที่แตกต่างไปจากการท่องเที่ยวแบบเดิมอย่างสำคัญ เช่น การท่องเที่ยวทางวัฒนธรรมที่นักท่องเที่ยวเป็นเพียงแต่ผู้เฝ้าชมอยู่ห่างๆ แต่ไม่ได้ลงไปเรียนรู้ผ่านประสบการณ์จริง

ต่อมาหลังจากการประชุมนานาชาติครั้งแรกเกี่ยวกับการท่องเที่ยวเชิงสร้างสรรค์ ได้มีการจัดประชุมครั้งต่อมาอีก ในระหว่างวันที่ 9-10 ธันวาคม พ.ศ.2553 ณ เมืองบาร์เซโลนา ประเทศสเปน และวันที่ 20 ตุลาคม พ.ศ. 2554 ณ St.Denis กรุงปารีส ประเทศฝรั่งเศส

เมื่อประมวลคุณลักษณะต่างๆ โดยรวมของการท่องเที่ยวเชิงสร้างสรรค์ ก็จะพบว่า เป็นกิจกรรมการท่องเที่ยวที่มีคุณสมบัติซึ่งประกอบด้วย

1. ผู้ท่องเที่ยวและเจ้าของบ้านมีความผูกพันระหว่างกัน

2. การแลกเปลี่ยนเรียนรู้ข้ามวัฒนธรรม
3. มีความเข้าใจอย่างลึกซึ้งถึงทางวัฒนธรรมของพื้นที่ที่ท่องเที่ยว
4. ประสบการณ์จากการมีส่วนร่วม
5. มีการแลกเปลี่ยนข้อมูลระหว่างกัน/ส่งผ่าน-ส่งต่อประสบการณ์
6. เป็นผู้เข้าร่วมกิจกรรมมากกว่าเป็นผู้ชม
7. นักท่องเที่ยวมีโอกาสพัฒนาศักยภาพในการสร้างสรรค์ของตนเองและมีส่วนร่วมในการตัดสินใจ
8. ความจริงแท้ทั้งในกระบวนการผลิตและผลิตภัณฑ์, ประสบการณ์จริง
9. จดจำประทับใจ, เข้าใจ
10. การท่องเที่ยวแบบจำเพาะเจาะจง

การท่องเที่ยวเชิงสร้างสรรค์ เป็นการท่องเที่ยวที่ไม่ขึ้นอยู่กับช่วงเวลาท่องเที่ยวหรือเทศกาล ซึ่งจะเป็นประโยชน์กับคนทุกกลุ่มตลอดทั้งปี ไม่ว่าจะเป็นที่พักหรือร้านอาหารของที่ระลึก และเป็นการท่องเที่ยวที่ไม่ได้ยึดติดกับแหล่งท่องเที่ยวที่เป็นสถานที่เช่นโบราณสถาน

การท่องเที่ยวเชิงสร้างสรรค์ เป็นการท่องเที่ยวที่เหมาะสมกับบริบทที่แตกต่างกันไป (เพื่อการท่องเที่ยวชนบทหรือการท่องเที่ยวเมือง) และสามารถจัดการให้สอดคล้องเหมาะสมกับการท่องเที่ยวเฉพาะกลุ่ม) เช่น การท่องเที่ยวชายหาด, การท่องเที่ยวชนบท, การท่องเที่ยวอย่างช้า หรือการท่องเที่ยวเฉพาะกลุ่มอาชีพ หรือกลุ่มท่องเที่ยวในกลุ่ม MICE หรือนักท่องเที่ยวที่มาเป็นกลุ่มเพื่อมาอบรม ประชุมหรือ มาจัดนิทรรศการนานาชาติ

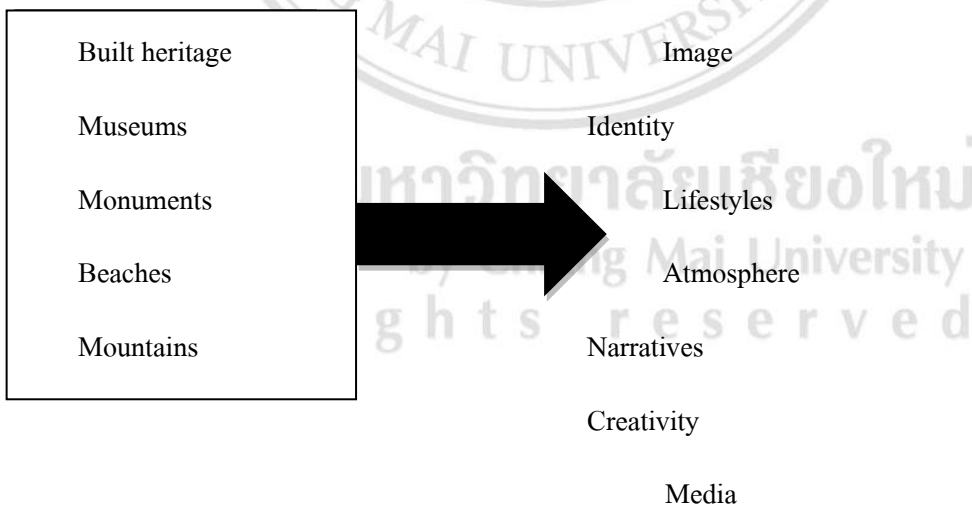
การท่องเที่ยวเชิงสร้างสรรค์ เป็นการเพิ่มคุณค่าให้กับสถานที่ท่องเที่ยวเดิมให้มีคุณค่าสำหรับสำหรับกลุ่มท่องเที่ยวคุณภาพ โดยลงทุนน้อยที่สุด โดยการให้คุณค่าเพิ่มจากทรัพยากรทางวัฒนธรรมที่มีอยู่เดิม (ประเพณีวัฒนธรรม, มรดกวัฒนธรรมที่จับต้องไม่ได้, ศิลปะ) และขณะเดียวกันการสร้างศูนย์วัฒนธรรมชุมชน, ที่พัก, หน่วยบริการ นักท่องเที่ยวก็มีความเป็นไปได้เช่นกัน หากเป็นไปได้เพื่อให้โครงสร้างพื้นฐานดังกล่าวอำนวยความสะดวกให้นักท่องเที่ยวได้เรียนรู้หรือทำกิจกรรมทางวัฒนธรรมที่มีอยู่เดิมทางวัฒนธรรมได้สะดวกขึ้น และประการสำคัญ การท่องเที่ยวเชิงสร้างสรรค์ให้ผลบวกแก่ชุมชน และสนับสนุนความยั่งยืนของชุมชนในระยะยาว เนื่องจากจะช่วยให้

ชุมชนมีความมั่นใจและภาคภูมิใจในมรดกทางวัฒนธรรมของตนเองเนื่องจากเป็นสิ่งที่น่าสนใจและต้องการเข้ามาเรียนรู้

**การท่องเที่ยวเชิงสร้างสรรค์ : กระบวนทัศน์ใหม่ของการท่องเที่ยว**

ฐานคิดและที่มาของการท่องเที่ยวเชิงสร้างสรรค์

เกร็ก ริชาร์ด หนึ่งในผู้ก่อตั้งแนวความคิดเรื่องการท่องเที่ยวเชิงสร้างสรรค์ ได้ชี้ให้เห็นว่ารูปแบบของการท่องเที่ยวแบบใหม่ที่เรียกว่า “การท่องเที่ยวเชิงสร้างสรรค์” (Creative Tourism) แม้จะเป็นส่วนหนึ่งของการท่องเที่ยวทางวัฒนธรรม (Cultural tourism) ก็จริงอยู่แต่ก็เป็นการปรับเปลี่ยนไปจากการท่องเที่ยวแบบเดิมที่นานวันเข้าก็ยิ่งเป็นการท่องเที่ยวที่มีคุณภาพต่ำลง เนื่องจากการท่องเที่ยวมวลชนที่ใช้เวลาเดินทางไปกับการเข้าชมและถ่ายภาพตามสถานที่ที่น่าสนใจและมีความสำคัญในทางธรรมชาติและวัฒนธรรม ไม่ว่าจะเป็นหาดทรายมรดกทางวัฒนธรรม พิพิธภัณฑสถานอนุสรณ์สถาน แต่นักท่องเที่ยวรุ่นใหม่ที่มีความปรารถนาที่จะเข้าไปมีส่วนร่วมในทางวัฒนธรรมของพื้นที่ที่ตนเองไปเที่ยว หรือ อัตลักษณ์ของพื้นที่ท่องเที่ยวต่างๆ ในภาพรวม การท่องเที่ยวเชิงสร้างสรรค์จึงเป็นการท่องเที่ยวที่มีความน่าสนใจเลื่อนไปจากเดิมคือ จากวัฒนธรรมที่จับต้องได้ ไปสู่ทรัพยากรทางวัฒนธรรมที่เป็นนามธรรม



## การเคลื่อนไหวของวัฒนธรรมการท่องเที่ยวจากแบบเดิมสู่แบบใหม่

นักท่องเที่ยวที่เคยสนใจการเยี่ยมชมสิ่งก่อสร้างมรดกวัฒนธรรมที่จับต้องได้ เช่น การเยี่ยมชมพิพิธภัณฑสถานประวัติศาสตร์ อนุสรณ์สถาน พักผ่อนตามหาดทราย หรือปีนภูเขา ในปัจจุบัน นักท่องเที่ยวจำนวนมากหันไปให้ความสนใจกับการท่องเที่ยวภาพลักษณ์ อัตลักษณ์ วิถีชีวิต บรรยากาศ เรื่องเล่า การสร้างสรรค์และสื่อ

นอกจากนั้นความสนใจเดิมที่นักท่องเที่ยวมักให้ความสำคัญกับคุณค่าของวัฒนธรรมชนชั้นสูง เช่น ปราสาท ราชวัง หอศิลป์ พิพิธภัณฑสถานก็ปรับเปลี่ยนมาเป็นที่สนใจกับวิถีชีวิตสามัญเพิ่มมากขึ้นเช่น ร้านอาหารพื้นถิ่น ตลาด บ้านเรือน วิถีชีวิตชุมชนที่จะทำให้ให้นักท่องเที่ยวได้พบและมีส่วนร่วมใน “ชีวิตจริง” ของผู้คนจากเดิมที่เคยเป็นแต่ผู้ชม ยิ่งไปกว่านั้น นักท่องเที่ยวเรียกร้องที่จะมีกิจกรรมในสถานที่ตนเองท่องเที่ยวในระยะเวลายาวนานขึ้นและโดยทิศทางดังกล่าวนี้ จึงทำให้ “การท่องเที่ยวสร้างสรรค์ สอดคล้องกับทิศทางใหม่ของการท่องเที่ยวในปัจจุบันและขณะเดียวกัน “การท่องเที่ยวเชิงสร้างสรรค์” ถือเป็นเครื่องมือสำคัญที่ส่งเสริมให้ นักท่องเที่ยวมีความเข้าใจอย่างลึกซึ้งในลักษณะทางวัฒนธรรมของเมืองที่ไปเยือน ตามเจตนารมณ์ขององค์การการศึกษาวิทยาศาสตร์และวัฒนธรรมแห่งสหประชาชาติหรือยูเนสโก ที่ต้องการสนับสนุนให้มีการแลกเปลี่ยนเรียนรู้ ส่งเสริมความหลากหลายและการสนทนาระหว่างวัฒนธรรม

## การเปลี่ยนผ่านจากการท่องเที่ยวทางวัฒนธรรมสู่การท่องเที่ยวเชิงสร้างสรรค์

การท่องเที่ยวเชิงสร้างสรรค์ เป็นพัฒนาการอีกลักษณะหนึ่งของการท่องเที่ยว กล่าวคือเป็นการท่องเที่ยว เป็นการท่องเที่ยวที่แตกต่างไปจากการท่องเที่ยวทางศิลปหัตถกรรม หรือการท่องเที่ยวทางมรดกวัฒนธรรมแบบเดิมที่นักท่องเที่ยวเป็นเพียงแต่ผู้ชม อยู่ห่างๆ ถ่ายภาพ ซื้อของที่ระลึกเท่านั้น แต่การท่องเที่ยวเชิงสร้างสรรค์ เป็นการท่องเที่ยวที่เชื่อมโยงกับการท่องเที่ยวทางวัฒนธรรม หรือการท่องเที่ยว(เยี่ยมชม)ศิลปะแบบเดิมที่เป็นการท่องเที่ยวแบบตั้งรับ ไปสู่การท่องเที่ยวที่นักท่องเที่ยวเข้าไปมีส่วนร่วมในกิจกรรมทางวัฒนธรรมอย่างกระตือรือร้น ด้วยความมุ่งหมายว่าการเรียนรู้สิ่งใหม่ๆผ่านประสบการณ์จริงจะมีส่วนในการสร้างเสริมศักยภาพในการเรียนรู้และสร้างสรรค์ของตนเองและสามารถนำกลับไปใช้ในชีวิตประจำวันหรือหน้าที่การงานของตนเมื่อกลับไป

## รูปลักษณะของการท่องเที่ยวเชิงสร้างสรรค์

เกร็ก ริชาร์ด เสนอรูปแบบของการท่องเที่ยวเชิงสร้างสรรค์ (Basic Modes of Implementation of Creative Tourism) ในสองลักษณะคือ

1. ใช้การสร้างสรรค์ในกิจกรรมของนักท่องเที่ยว (Using creativity as a tourist activity)
2. ใช้การสร้างสรรค์เป็นฉากหลังของการท่องเที่ยว (Using creativity as backdrop for tourism)

ในรูปแบบแรกจะเป็นสิ่งที่ได้รับการปฏิบัติอยู่แล้วในกิจกรรมการท่องเที่ยวเชิงสร้างสรรค์ที่ให้นักท่องเที่ยวเข้าไปมีส่วนร่วมในพื้นที่ท่องเที่ยวต่างๆ แต่ปัจจุบันการนำเอาการสร้างสรรค์มาเป็นฉากหลังของการท่องเที่ยว หรือการสร้าง “บรรยากาศ” ในแหล่งท่องเที่ยวต่างๆ นั้นได้รับความนิยมเพิ่มมากขึ้น เพื่อให้สถานที่ท่องเที่ยวเหล่านั้นมี “เสน่ห์” เพิ่มขึ้น ตัวอย่างเช่น การจัดกิจกรรมต่างๆ ของเมือง ซานตา เฟ เมืองซึ่งได้รับการประกาศโดย ยูเนสโก ให้เป็น เมืองสร้างสรรค์ ด้านศิลปหัตถกรรม โดยจัดให้มีกิจกรรมเกี่ยวเนื่องกับการเรียนรู้ อบรมเรื่องเกี่ยวกับการปั้น หม้อดินเผา (งานศิลปะของเผ่าเพลโบ (Pueblo) ในเขตนี้ มีชื่อเสียงมาแต่เดิม) หลักสูตรการทำอาหารพื้นเมือง หรือ การทำ เครื่องวางพื้นเมือง ที่พิพิธภัณฑสถานศิลปะพื้นเมือง

มีความหลากหลายของรูปแบบประสบการณ์ที่จะนำเสนอให้กับนักท่องเที่ยวเชิงสร้างสรรค์ที่จะเข้าร่วมนับตั้งแต่การซื้อผลิตภัณฑ์สร้างสรรค์ในพื้นที่ไปจนถึงการเข้าชม ชิม หรือเรียนรู้ทักษะบางด้านในพื้นที่ท่องเที่ยว

## รูปแบบประสบการณ์ของการท่องเที่ยวเชิงสร้างสรรค์

Basic of activity	Type of Experience
Learning	Workshops
Testing	Experiences Open ateliers
Seeing	Itineraries
Buying	Galleries, Shop windows

รูปแบบของประสบการณ์ของการท่องเที่ยวเชิงสร้างสรรค์ มีความหลากหลายรูปแบบ เช่น ในกิจกรรมการเรียนรู้ (Learning) เช่น การปั้นเครื่องสังคโลก, ทอผ้า ก็สามารถใช้รูปแบบของกิจกรรมในการจัดการอบรม (Workshop)

การชิม (Testing) อาหารท้องถิ่น ขนม หรือการทำเหล้าองุ่น, เหล้าพื้นบ้าน ก็สามารถจัดให้นักท่องเที่ยวได้มีประสบการณ์ผ่าน การเข้าร่วมการชิมไวน์/เหล้า/พื้นบ้าน/ขนม พร้อมกับให้ความรู้ไปพร้อมๆ กับการลงมือปฏิบัติ (Experience/Open ateliers)

การเยี่ยมชม (Seeing) แทนที่จะเป็นการเดินทางเข้าไปชมเฉพาะจุด ก็จัดให้เป็นการเยี่ยมชมตามเส้นทาง เช่น เส้นทางเที่ยวสวน/เส้นทางชนบททางตอนใต้ของฝรั่งเศส หรือ เส้นทางถนนพระร่วง

การซื้อขาย (Buying) ก็สามารถปรับกิจกรรมดังกล่าวไปสู่รูปแบบประสบการณ์ของการเดินตามแกลเลอรีหรือการเยี่ยมชมตามห้างสรรพสินค้าชั้นนำ (Galleries/Shop Window)

คริสปิน เรย์มอนด์ (2003) หนึ่งในผู้ก่อตั้งแนวความคิดการท่องเที่ยวเชิงสร้างสรรค์ และเป็นผู้หนึ่งที่บุกเบิกการท่องเที่ยวเชิงสร้างสรรค์ในประเทศนิวซีแลนด์ ได้ให้ข้อคิด ว่า นักท่องเที่ยวเชิงสร้างสรรค์ (Creative Tourist) ไม่ใช่เป็นบุคคลที่บริโภคการท่องเที่ยวอย่างเชื่องๆ แต่เป็นนักท่องเที่ยวที่กระตือรือร้นในการเข้าไปมีส่วนร่วมในวัฒนธรรมของประเทศหรือชุมชนที่เข้าไปเยี่ยมชม ในขณะที่นักท่องเที่ยววัฒนธรรมสนใจจากการเยี่ยมชมห้องทำงานหรือโรงงานเซรามิก แต่นักท่องเที่ยวเชิงสร้างสรรค์สนใจที่จะเรียนรู้และลงมือทำการปั้นเซรามิกด้วยตนเอง เขาได้เสนอการปรับใช้แนวความคิดการท่องเที่ยวเชิงสร้างสรรค์ไปใช้ในการจัดการการท่องเที่ยวที่เกาะใต้ ประเทศนิวซีแลนด์ โดยการประสานความร่วมมือกับหน่วยงานท่องเที่ยวประจำภาค (Regional Tourist Office) และเครือข่ายการตลาดทางศิลปะเนลสัน เบย์ (NBAM-Nelson Bays Art Marketing Network) ซึ่งจัดให้มีเครือข่ายของศิลปินพื้นบ้านเพื่อนำไปสู่การจัดการอบรม (Workshop) เกี่ยวกับงานศิลปะหัตถกรรมให้กับนักท่องเที่ยวเพื่อเรียนรู้ประสบการณ์ที่แตกต่างหลากหลาย ตั้งแต่การสานเส้นใยแบบพื้นเมือง (Harekeke-Flax Weaving) การแกะสลักไม้/กระดุก หรืองานโลหะ เซรามิก การปลูกพืชพื้นถิ่น หรือการปรุงอาหารทะเลแบบชาวเมารี การจัดการอบรมนั้นมีหลายรูปแบบนับตั้งแต่การใช้เวลา 2 ชั่วโมง ถึง 4 วัน และมีนักท่องเที่ยว เข้าร่วมเป็นกลุ่มเล็กๆ กลุ่มละ 12 คน



นักท่องเที่ยวเชิงสร้างสรรค์นั้นพร้อมที่จะเข้าไปมีส่วนร่วมในการเรียนรู้ การลงมือทำ และมีความสุข เพื่อที่จะได้บรรลุการพัฒนาความสามารถใหม่ๆ ของตนเอง เช่นเดียวกับภคินิเทศน์ที่กล่าวว่า “เมื่อได้ยีน ก็จะลืม เมื่อเห็น ก็จะจำได้ แต่เมื่อลงมือทำ ก็จะเข้าใจ”

การท่องเที่ยวเชิงสร้างสรรค์ (Creative Tourism) จึงเป็นทิศทางใหม่ของการท่องเที่ยวของโลกปัจจุบัน ที่มีจุดหมายเพื่อการสนทนา แลกเปลี่ยน เรียนรู้ระหว่าง วัฒนธรรม และเชื่อว่าจะช่วยให้การท่องเที่ยว เป็นเครื่องมือของการทำความเข้าใจเกี่ยวกับคุณค่าของความหลากหลายในวัฒนธรรม ซึ่งนอกจากจะเป็นการ เสริมแรงให้กับการตระหนักรู้ในคุณค่าของชุมชนของตนเองแล้ว ขณะเดียวกัน ก็เป็นการส่งเสริมพัฒนา ศักยภาพของการสร้างสรรค์ให้กับนักท่องเที่ยวเอง เพื่อที่จะนำประสบการณ์ที่ได้จาก การเดินทางท่องเที่ยวไปใช้ในวิถีชีวิตของตนเองอีกด้วย<sup>27</sup>

ระบบการจัดการแหล่งท่องเที่ยว เป็นการจัดการแหล่งท่องเที่ยวอย่างเป็นระบบเพื่อ เพิ่มศักยภาพของแหล่งท่องเที่ยวในทุกมิติ ในการจัดการแหล่งท่องเที่ยวนั้นต้องมีการเตรียมความพร้อมของแหล่งท่องเที่ยว จัดสิ่งอำนวยความสะดวกในการเข้าถึงแหล่ง ท่องเที่ยว มีการจัดการด้านสาธารณูปโภคให้สามารถบริการได้อย่างมีประสิทธิภาพ มี การรักษาความปลอดภัยให้แก่นักท่องเที่ยวตามจุดต่าง ๆ เพื่อเพิ่มความเชื่อมั่นแก่นักท่องเที่ยว รวมถึงต้องมีการประชาสัมพันธ์โฆษณาแหล่งท่องเที่ยวให้นักท่องเที่ยว ได้รับทราบข้อมูลข่าวสาร ด้วยรูปแบบที่หลากหลายและเข้าถึงนักท่องเที่ยวได้ง่าย<sup>28</sup> การจัดการแหล่งท่องเที่ยวที่กล่าวมาข้างต้น ได้มีผู้ศึกษาไว้หลายประเด็นด้วยกันดังนี้

พิณทอง จิตรดิษฐ์ ศึกษา รูปแบบและแนวทางการจัดการท่องเที่ยวที่สอดคล้องกับการ ดำรงอยู่ของวัฒนธรรมชุมชนในหมู่บ้าน เลียงซ่าง จังหวัดสุรินทร์พบว่า การจัดการ ท่องเที่ยวในหมู่บ้านเลียงซ่าง ควรเป็นลักษณะการท่องเที่ยวในแหล่งท่องเที่ยวทาง วัฒนธรรม โดยจุดเด่น คือ ชุมชนเลียงซ่างมาตั้งแต่โบราณ ชุมชนได้รับการฟื้นฟูและ อนุรักษ์วิถีการคล้องช้างหรือการ โพนช้างเอาไว้ การจัดการการท่องเที่ยวในหมู่บ้าน

<sup>27</sup> Raymond, C. Creative Tourism New Zealand: The practical challenges of developing creative tourism. In Greg Richards and Julie Wilson (Eds.), Tourism, Creativity and Development (pp.145-157). New York: Routledge.2007

<sup>28</sup> วนิดา ฟ้าอรุณ. ศักยภาพ การจัดการการท่องเที่ยวของตำบลเบตง อำเภอเบตง จังหวัดยะลา .กรุงเทพฯ: คณะ พัฒนาสังคม สถาบันบัณฑิตพัฒนบริหารศาสตร์, 2547

เลี้ยงช้างจึงมีจุดมุ่งหมายให้เป็นการท่องเที่ยวแบบศึกษาชุมชน วิถีชีวิตและวัฒนธรรม รวมทั้งจัดให้เป็นแหล่งเสริมสร้างจิตสำนึกในด้านการอนุรักษ์สัตว์ป่าและธรรมชาติให้คงอยู่สืบไป รูปแบบของการจัดการท่องเที่ยวที่ขบวนการนั้นจะต้องไม่ส่งผลกระทบต่อชุมชน การกำหนดแผนการท่องเที่ยวควรให้ทุก ๆ ฝ่ายที่เกี่ยวข้องเข้ามามีส่วนร่วม<sup>29</sup>

สยามล ชัยรัตนอุดมกุล ศึกษาการพัฒนาศักยภาพของคนในท้องถิ่นในการบริหารจัดการการท่องเที่ยวตามลำน้ำป่าสักของอำเภอเสนาให้ พบว่าบริเวณลำน้ำป่าสักของอำเภอเสนาให้ เป็นแหล่งที่มีมรดกทางวัฒนธรรมที่ศักยภาพทางการท่องเที่ยวสูง เนื่องจากชุมชนชาวไทยวน ที่อำเภอเสนาให้สามารถรักษาอัตลักษณ์ทางวัฒนธรรมและภูมิปัญญาดั้งเดิมได้เป็นอย่างดี ด้านการพัฒนาศักยภาพของคนในท้องถิ่นในการบริหารจัดการการท่องเที่ยว ในระยะแรกชุมชนขาดความรู้และความเข้าใจในการจัดการการท่องเที่ยว ในระยะต่อมาสมาชิกในชุมชนมีการแลกเปลี่ยนเรียนรู้ ทำให้เกิดกระบวนการคิดและวิเคราะห์ปัญหาาร่วมกัน และปัจจุบันชุมชนสามารถจัดการการท่องเที่ยวได้ด้วยตนเอง โดยมีการดำเนินการจัดตั้งคณะกรรมการประสานงานการท่องเที่ยวของชุมชน มีการแบ่งหน้าที่ในการบริหารจัดการการท่องเที่ยวอย่างชัดเจน มีการจัดการด้านรายได้อย่างเป็นธรรม ทั้งนี้คณะผู้วิจัยร่วมกับชุมชนดำเนินการพัฒนาเพื่อเตรียมความพร้อมด้านการจัดการการท่องเที่ยว เช่น มีการจัดทำแผนที่ชุมชนและแบบจำลองสถานที่ท่องเที่ยว การจัดการด้านการตลาด และการประชาสัมพันธ์ โดยการทำแผ่นพับ เว็บไซต์และติดต่อบริษัทนำเที่ยว รวมถึงการจัดทำแบบทำเทียบเรือสำหรับบริการนักท่องเที่ยว นอกจากนี้ชุมชนได้ร่วมกัน กำหนดเส้นทางท่องเที่ยวทางน้ำอย่างยั่งยืน และจัดทำรูปแบบรายการท่องเที่ยวเชิงวัฒนธรรมที่หลากหลาย โดยเป็นรูปแบบการท่องเที่ยวที่เน้นการรักษาอัตลักษณ์ทางวัฒนธรรมและภูมิปัญญาท้องถิ่น<sup>30</sup>

ระพีพรรณ ทองหล่อและคณะ ศึกษาแนวทางการพัฒนาการท่องเที่ยวภายใต้ศักยภาพและข้อจำกัด โดยเลือกศึกษากลุ่มจังหวัดภาคกลางตอนบน พบว่าการท่องเที่ยวของกลุ่มจังหวัดภาคกลางตอนบน ประกอบด้วย การท่องเที่ยวเชิงประวัติศาสตร์ ศิลปวัฒนธรรม โบราณสถาน การท่องเที่ยวทางธรรมชาติ การสัมผัสวิถีชีวิตและภูมิ

<sup>29</sup> พิณทอง จิตรดิษฐ์.รูปแบบและแนวทางการจัดการท่องเที่ยวที่สอดคล้องกับการดำรงอยู่ของวัฒนธรรมชุมชนในหมู่บ้านเลี้ยงช้างจังหวัดสุรินทร์.สุรินทร์ :กลุ่มงานวิจัยภาคตะวันออกเฉียงเหนือ.กรมส่งเสริมวัฒนธรรม. 2543.

<sup>30</sup> สยามล ชัยรัตนอุดมกุล.ความรู้และความเข้าใจในการท่องเที่ยวเชิงนิเวศของนักท่องเที่ยวชาวไทย : กรณีศึกษาจังหวัดเชียงใหม่. เชียงใหม่: มหาวิทยาลัยเชียงใหม่.2544.

ปัญหาท้องถิ่น กลุ่มจังหวัดภาคกลางตอนบน ได้บริหารจัดการการท่องเที่ยวในด้านต่าง ๆ ดังนี้ ด้านกายภาพของแหล่งท่องเที่ยว ด้านการประชาสัมพันธ์และการตลาด ด้านการคมนาคมและสาธารณูปโภคและด้านการบริการ พบว่าส่วนใหญ่อยู่ในความรับผิดชอบของแต่ละพื้นที่ โดยมีส่วนราชการที่เกี่ยวข้องเป็นผู้ให้คำแนะนำปรึกษา ด้านสินค้าทางการท่องเที่ยว ประกอบด้วยแหล่งโบราณสถานและประวัติศาสตร์ ศาสนสถาน และสินค้าที่ระลึก เพื่อส่งเสริมการท่องเที่ยว มีการเชื่อมโยงเส้นทางการท่องเที่ยวภายในจังหวัด งบประมาณของกลุ่มจังหวัดส่วนใหญ่นำไปใช้เพื่อดำเนินการด้านการตลาดและการพัฒนาแหล่งท่องเที่ยว ด้านการมีส่วนร่วม ในการจัดการท่องเที่ยวในพื้นที่ พบว่า กลุ่มผู้นำชุมชนและกลุ่มผู้ประกอบการมีส่วนร่วมในระดับปานกลาง ส่วนกลุ่มประชาชนมีส่วนร่วมในการจัดการท่องเที่ยวในระดับน้อย สำหรับปัจจัยที่ส่งผลต่อความนิยมของนักท่องเที่ยวในการเลือกมาท่องเที่ยวในกลุ่มจังหวัดภาคกลางตอนบน ได้แก่ คุณลักษณะด้านลักษณะทางกายภาพ ด้านการรักษาคุณภาพสิ่งแวดล้อม ด้านลักษณะทางสังคม ด้านมิติทางศิลปวัฒนธรรม ด้านคุณค่าการเรียนรู้และการศึกษา และด้านการบริหารจัดการ ควรพัฒนาศักยภาพแหล่งเรียนรู้ตามอรรถาธิบายควบคู่ไปกับการท่องเที่ยวด้วย นอกจากนี้ยังสามารถเชื่อมโยงเส้นทางท่องเที่ยวภายในกลุ่มจังหวัดได้ทั้งทางถนนและทางน้ำ เพื่อเพิ่มความน่าสนใจในกิจกรรมการท่องเที่ยวให้มากขึ้น และยังเป็นการกระจายการท่องเที่ยวไปยังชุมชนต่าง ๆ อย่างทั่วถึง ขณะเดียวกันควรให้ชุมชนได้ร่วมกันค้นหาจุดเด่นของตนเองเพื่อนำมาสร้างเป็นเอกลักษณ์ของชุมชน โดยเน้นสิ่งที่มีอยู่ในชุมชนเป็นหลัก เพื่อนำมาใช้เป็นจุดขายทางการท่องเที่ยว<sup>31</sup>

กิติรัตน์ สีหพันธ์ ศึกษาการประเมินศักยภาพแหล่งท่องเที่ยวทางวัฒนธรรมในจังหวัดอุบลราชธานีและแนวทางในการพัฒนาได้เสนอแนะแนวทางในการพัฒนาแหล่งท่องเที่ยวทางวัฒนธรรมของจังหวัดอุบลราชธานี ดังนี้

1. จัดทำแผนการท่องเที่ยวระดับท้องถิ่น ระดับจังหวัด และระดับชาติให้สัมพันธ์กัน มีการจัดทำแผนการท่องเที่ยวจากแหล่งท่องเที่ยวที่ได้รับความนิยมอยู่แล้ว ขยายไปสู่แหล่งท่องเที่ยวทางวัฒนธรรมในอำเภอรอบนอก

<sup>31</sup> ระพีพรรณ ทองหล่อและคนอื่น ๆ. แนวทางการพัฒนาการท่องเที่ยวภายใต้ศักยภาพ และข้อจำกัดของกลุ่มจังหวัดภาคกลางตอนบน กรุงเทพฯ: สถาบันวิจัยและพัฒนา มหาวิทยาลัยรามคำแหง.2549.

2. แสวงหางบประมาณมาพัฒนาสาธารณูปโภค เช่น ถนนที่จะนำไปสู่แหล่งท่องเที่ยวทางวัฒนธรรม การจัดระเบียบและสร้างร้านค้ามาตรฐานในแหล่งท่องเที่ยว เครื่องอำนวยความสะดวก ตลอดจนการดูแลความสะอาดแหล่งท่องเที่ยว
3. ทำแผนอนุรักษ์แหล่งท่องเที่ยวทางวัฒนธรรม ที่เป็นแหล่งโบราณคดี โบราณสถาน ศาสนสถานในพระพุทธศาสนา โดยบำรุงรักษาและซ่อมแซมให้คงสภาพดั้งเดิม โดยความร่วมมือของกรมศิลปากร องค์กรปกครองส่วนท้องถิ่น และประชาชนในพื้นที่
4. สร้างสำนึกให้ชุมชนท้องถิ่นหวงแหนมรดกทางวัฒนธรรมที่ครอบครองอยู่ เห็นคุณค่าของแหล่งท่องเที่ยวทางวัฒนธรรมและประโยชน์ทางเศรษฐกิจที่ตนเองจะได้รับ
5. จัดทำแผนประชาสัมพันธ์ เพื่อให้แหล่งท่องเที่ยวทางวัฒนธรรมในท้องถิ่นเป็นที่รู้จักแก่นักท่องเที่ยวทั้งชาวไทยและชาวต่างประเทศ โดยใช้สื่อหลากหลายรูปแบบและกลยุทธ์ที่หลากหลาย
6. จัดอบรมมัคคุเทศก์ ในการชมแหล่งท่องเที่ยวทางวัฒนธรรม เนื่องจากการท่องเที่ยวทางวัฒนธรรมมีวัตถุประสงค์ทางวิชาการ ดังนั้น ถ้าแหล่งท่องเที่ยวขาดข้อมูลเกี่ยวกับประวัติความเป็นมา ความสำคัญและคุณค่าศิลปวัฒนธรรม จะทำให้การท่องเที่ยวดังกล่าวไม่บรรลุจุดมุ่งหมาย ดังนั้น จึงต้องนำคนในท้องถิ่นมาอบรมเพื่อเป็นมัคคุเทศก์บรรยายให้ความรู้แก่นักท่องเที่ยวที่มาเยี่ยมชม<sup>32</sup>

วิไล บุญบรรจง ศึกษาการมีส่วนร่วมของประชาชนในการพัฒนาแหล่งท่องเที่ยวบริเวณชายฝั่งทะเลเมืองระยอง พบว่า ประชาชนส่วนใหญ่มีส่วนร่วมในการพัฒนาในระดับต่ำ ทั้งนี้อาจเป็นเพราะว่าการประชาสัมพันธ์ให้ประชาชนเข้ามามีส่วนร่วมยังไม่ครอบคลุมทุกพื้นที่ หรือประชาชนส่วนใหญ่ขาดการตระหนักในปัญหาของพื้นที่ มุ่งหวังแต่ประโยชน์ส่วนตัวขาดการให้ความร่วมมือเพื่อประโยชน์ของส่วนรวม หรืออาจเป็นเพราะในการดำเนินการของเจ้าหน้าที่เป็นลักษณะสั่งการจากเบื้องบน การดำเนินการต่าง ๆ จึงขึ้นอยู่กับนโยบายของรัฐ นอกจากนี้ยังพบว่าปัจจัยที่มีอิทธิพลต่อการมีส่วนร่วมของประชาชน คือ ความตระหนักถึงปัญหาความเสื่อมโทรมของแหล่งท่องเที่ยวและความต้องการเกียรติยศ ที่เป็นเช่นนี้อาจเป็นเพราะแตกต่างกันในการมี

<sup>32</sup> กิติรัตน์ สีหพันธ์. การประเมินศักยภาพแหล่งท่องเที่ยวทางวัฒนธรรมในจังหวัดอุบลราชธานีและแนวทางการพัฒนา. กรุงเทพมหานคร : สำนักงานคณะกรรมการวิจัยแห่งชาติ (วช.).2545

ส่วนร่วมคิด ร่วมดำเนินการประสานงานและร่วมรับผลประโยชน์ รวมทั้งติดตาม ประเมินผลการจัดการแหล่งท่องเที่ยว

1. เพศหญิงจะมีส่วนร่วมในการจัดการแหล่งท่องเที่ยวมากกว่าเพศชาย
2. ผู้มีส่วนร่วมคิดมักจะมีส่วนร่วมดำเนินการ ประสานงาน ร่วมรับผลประโยชน์ และ ร่วมติดตามประเมินผลการจัดการแหล่งท่องเที่ยวไปด้วย
3. ผู้อาศัยอยู่ชุมชนนานกว่าจะมีการเข้าร่วมในชุมชนมากกว่าผู้อาศัยอยู่ไม่นาน<sup>33</sup>

ศลิษา หมัดลั้ง ศึกษาการมีส่วนร่วมของประชาชนในการจัดการท่องเที่ยวเชิงนิเวศ พบว่าประชาชนชาวชุมชนบ้านคลองสนยังมีความเข้าใจในการท่องเที่ยวเชิงนิเวศน้อย และเมื่อพิจารณาลงไปในแนวคิดพบว่า พื้นฐานความรู้ของประชาชนชาวบ้านคลอง สนอยู่ในระดับการศึกษาขั้นพื้นฐานเท่านั้น เจ้าหน้าที่การท่องเที่ยวเข้าไปให้ความรู้กับ ชาวบ้านคลองสน ในกิจกรรมการท่องเที่ยวเชิงนิเวศน้อย นอกจากนี้แล้วพื้นฐาน การศึกษาหรือความรู้ของชาวบ้านคลองสนก็เป็นส่วนเกี่ยวข้อง ที่ทำให้ชาวคลองสน ไม่กล้าเข้าไปร่วมกิจกรรมการท่องเที่ยวเชิงนิเวศและชาวบ้านไม่มีเวลาในการเข้าร่วม กิจกรรมเพราะต้องประกอบอาชีพประจำวัน รวมถึงหน่วยงานราชการที่เกี่ยวข้องขาด การประชาสัมพันธ์ให้ชาวบ้านเห็นความสำคัญ<sup>34</sup>

เอกสารและงานวิจัยที่เกี่ยวกับระบบการจัดการแหล่งท่องเที่ยวทางวัฒนธรรม แสดง ให้เห็นว่า ในการจัดการท่องเที่ยวนั้นควรให้ทุก ๆ ฝ่ายที่เกี่ยวข้องเข้ามามีส่วนร่วม ชุมชนใดที่อัตลักษณ์วัฒนธรรมชุมชนนั้นจะมีศักยภาพทางการท่องเที่ยวสูง ดังนั้น ควรให้ชุมชนได้ร่วมกันค้นหาจุดเด่นของตนเองเพื่อนำมาสร้างเป็นเอกลักษณ์ของ ชุมชน เพื่อนำมาใช้เป็นจุดขายทางการท่องเที่ยว ต้องศึกษาข้อมูลประวัติความเป็นมา ความสำคัญและคุณค่าทางศิลปวัฒนธรรม เพื่อบรรยายให้ความรู้แก่นักท่องเที่ยวที่มา เยี่ยมชม ตามปกติการมีส่วนร่วมของชุมชนจะมีกิจกรรมเป็นตัวเชื่อมโยง ชุมชนจะเข้าไปมีส่วนร่วมมากหรือน้อยนั้นขึ้นอยู่กับกิจกรรมนั้น ๆ ว่าเป็นที่น่าสนใจ มีความถนัด หรือไม่ การดำเนินการจัดตั้งคณะกรรมการในกิจกรรมต่างๆ การแบ่งหน้าที่ในการ

<sup>33</sup> วิไล บุญบรรจง.การมีส่วนร่วมของประชาชนในการพัฒนาแหล่งท่องเที่ยวบริเวณชายฝั่งทะเลเมืองระยอง อำเภอ เมือง จังหวัดระยอง.มหาวิทยาลัยเชียงใหม่. บัณฑิตวิทยาลัย.มหาวิทยาลัยเชียงใหม่. สาขาวิชาการจัดการมนุษย์กับ สิ่งแวดล้อม.เชียงใหม่ : บัณฑิตวิทยาลัย มหาวิทยาลัยเชียงใหม่, 2543

<sup>34</sup> ศลิษา หมัดลั้ง.การมีส่วนร่วมของประชาชนในการจัดการท่องเที่ยวเชิงนิเวศ กรณีศึกษาชุมชนบ้านคลองสน กิ่ง อำเภอกะซัง จังหวัดตราด.กรุงเทพฯ: มหาวิทยาลัยราชภัฏพระนคร.2549. (2549 : 87-92)

บริหารจัดการการท่องเที่ยวอย่างชัดเจน และการจัดการด้านรายได้อย่างเป็นธรรม ส่งผลให้ชุมชนเข้ามามีส่วนร่วมในการจัดการท่องเที่ยวเพิ่มมากขึ้น ในการจัดการแหล่งท่องเที่ยวต้องมีการเตรียมความพร้อมของแหล่งท่องเที่ยวด้านกายภาพ การคมนาคม มีการเชื่อมโยงเส้นทางท่องเที่ยวภายในจังหวัด มีการจัดตั้งอำนวยการความสะดวก มีการจัดการด้านสาธารณสุขปลอดภัยให้มีประสิทธิภาพ มีระบบรักษาความปลอดภัยให้แก่นักท่องเที่ยวตามจุดต่าง ๆ รวมถึงมีสินค้าที่ระลึกเพื่อส่งเสริมการท่องเที่ยวและต้องประชาสัมพันธ์ โฆษณาแหล่งท่องเที่ยวให้นักท่องเที่ยวได้รับทราบ ข้อมูลข่าวสารด้วยรูปแบบที่หลากหลาย

### 2.2.3 แนวคิดการฟื้นฟูภูมิทัศน์วัฒนธรรม

การฟื้นฟู และ การปรับประโยชน์ใช้สอยใหม่ เป็นการทำให้ภูมิทัศน์วัฒนธรรม และ มรดกทางสถาปัตยกรรมที่มีอยู่เดิมแต่ได้ซบเซาไปแล้ว ให้กลับมามีชีวิตอีกครั้ง “การฟื้นฟู” เป็นการส่งเสริมกิจกรรมแบบดั้งเดิมของพื้นที่ให้กลับมาดำเนินต่อไป แต่ “การปรับประโยชน์ใช้สอยใหม่” เป็นการปรับให้พื้นที่ ภูมิทัศน์วัฒนธรรม และ สถาปัตยกรรมกลับมามีชีวิตชีวาด้วยการสร้างกิจกรรมใหม่เข้าไปในพื้นที่ ทั้งนี้แนวคิดการพัฒนาภูมิทัศน์วัฒนธรรมนั้นต้องเป็นแนวคิดที่ตั้งอยู่บนพื้นฐานของการจัดการเพื่อสร้างความสมดุลและความยั่งยืน การพัฒนาที่จะเกิดขึ้นได้นั้นต้องเคารพกับบริบทดั้งเดิมของพื้นที่ที่เป็นหัวใจหลัก ส่งผลกระทบกับพื้นที่ให้น้อยที่สุดไม่ก่อให้เกิดความเปลี่ยนแปลงต่อวิถีชีวิตของชุมชนในทางลบและการสร้างสรรค์ใหม่ต้องเกิดจากความต้องการใช้สอยที่เกิดจากชุมชนเป็นสำคัญ<sup>35</sup>

## 2.3 เอกสารและงานวิจัยที่เกี่ยวข้อง

### 2.3.1 เอกสารและหนังสือ

เกรียงไกร เกิดศิริ หนังสือ “ชุมชนกับภูมิทัศน์วัฒนธรรม” ภูมิทัศน์วัฒนธรรม เป็นสภาพแวดล้อมที่อยู่รอบตัวเรานั้น เป็นสิ่งจำเป็นต้องเรียนรู้ และทำความเข้าใจให้ลึกซึ้ง เนื่องจากสภาวะการปัจจุบันที่สภาพแวดล้อมต่าง ๆ ถูกคุกคามจนล้มสลายลงตาม ๆ กันอย่างน่าใจหาย ด้วยเราขาดความรู้ความเข้าใจเรื่องคุณค่าและความสำคัญของสภาพแวดล้อมที่อยู่รอบตัวเรา หรือที่เรียกว่า “ภูมิทัศน์วัฒนธรรม” จนทำให้

<sup>35</sup>เกรียงไกร เกิดศิริ, “ชุมชนกับภูมิทัศน์วัฒนธรรม”, กรุงเทพฯ : อูชาคนธ์, 2551, หน้า 111

ละเลยไม่ดูแลรักษา หรือบางขณะก็ทำการพัฒนาโดยปราศจากความคิดคำนึงต่อสภาพแวดล้อม<sup>36</sup>

นิธิ เอียวศรีวงศ์ บทความและการอภิปรายทางวิชาการ “เวทีผู้ถูกทอเที้ยว” การถ่ายทอดความรู้ในปัจจุบัน รัฐบาลเป็นผู้กำกับและเป็นผู้ดำเนินการถ่ายทอด เด็กส่วนใหญ่ถูกพรากจากการผลิตไปสู่โรงเรียนตั้งแต่เล็กๆ และถูกสอนส่งที่ไม่เกี่ยวข้องกับการผลิตของชุมชนอีกต่อไป เราถูกยึดการถ่ายทอดความรู้และในขณะเดียวกันก็ถูกยึดการถ่ายทอดอุดมการณ์ด้วย วัฒนธรรมการเกษตรเพื่อเลี้ยงตัวเองนั้นต้องมี จริยธรรม มีโลกทัศน์ ว่าอะไรดีอะไรไม่ดี สิ่งเหล่านี้ต้องมีการสืบทอด ถ้าขาดส่วนนี้ไปแม้จะมีความรู้ก็ไม่สามารถให้วัฒนธรรมภูมิปัญญาของชุมชนนั้นดำรงต่อไปได้<sup>37</sup>

มหาวิทยาลัยสุโขทัยธรรมมาธิราช สาขาวิชาศิลปศาสตร์ เอกสารการสอน “ชุดวิชา วัฒนธรรมกับการทอเที้ยว” วัฒนธรรมเป็นสิ่งที่สะท้อนถึงภูมิปัญญา ความเชื่อ ค่านิยม และประเพณีในสังคมหนึ่ง วัฒนธรรมจึงมีความสัมพันธ์กับวิถีชีวิตของคนในสังคมนั้น วัฒนธรรมทำให้สังคมเกิดอัตลักษณ์ ซึ่งเป็นปัจจัยดึงดูดให้นักท่องเที่ยวเกิดความสนใจและต้องการสัมผัสกับวัฒนธรรมที่ต่างออกไปจากวัฒนธรรมที่คุ้นเคย การเรียนรู้วัฒนธรรมจึงมีความสำคัญอย่างยิ่งต่อการพัฒนาอุตสาหกรรมการท่องเที่ยวของประเทศไทยให้เจริญก้าวหน้า<sup>38</sup>

ศาสตราจารย์ ดร.ยศ สันตสมบัติ หนังสือตำรา “มนุษย์กับวัฒนธรรม” ว่าระบบเกษตรกรรมคือระบบนิเวศ ไม่อาจมองระบบเกษตรกรรมแบบแยกส่วนออกจากความอุดมสมบูรณ์ของธรรมชาติ ระบบเกษตรกรรมคือระบบนิเวศที่ถูกออกแบบและสร้างขึ้นเพื่อสนองความต้องการทางด้านอาหารและยังชีพของมนุษย์ แต่เมื่อระบบนิเวศถูกมองข้ามไปสร้างระบบเกษตรกรรมแผ่นใหม่ ระบบดังกล่าวจึงลงเอยด้วยความล้มเหลวโดยสิ้นเชิง ป่าที่หุดหายความชุ่มชื้นและปริมาณน้ำลดลง ชนบทตกอยู่ในภาวะเสียเปรียบ การพัฒนาความสามารถในการผลิตของภาคเกษตรกรรมพื้นฐานของวัฒนธรรมท้องถิ่นและภูมิปัญญาของชาวบ้านขาดความต่อเนื่องและหยุดชะงักลง

<sup>36</sup> เรื่องเดียวกัน

<sup>37</sup> ชยันต์ วรรธนะภูติ, “เวทีผู้ถูกทอเที้ยว” สถาบันวิจัยสังคม มหาวิทยาลัยเชียงใหม่, โรงพิมพ์เมือง, 2538

<sup>38</sup> คณะกรรมการกลุ่มผลิตชุดวิชาวัฒนธรรมกับการทอเที้ยว, มหาวิทยาลัยสุโขทัยธรรมมาธิราช, 2554

อุดมการณ์บริโคโนมิขยังก่อให้เกิดความเปลี่ยนแปลงอย่างสำคัญต่อรูปแบบความสัมพันธ์ทางสังคม และแบบแผนพฤติกรรมมนุษย์<sup>39</sup>

รองศาสตราจารย์ ดร. วรณศิลป์ พีระพันธุ์ หนังสือคู่มือ “คู่มือสำหรับชุมชนเพื่อการพิทักษ์และคุ้มครองแหล่งมรดกสถานของท้องถิ่น” จุดมุ่งหมายของการอนุรักษ์แหล่งมรดกทางธรรมชาติและวัฒนธรรม ก็เพื่อการรักษาไว้ซึ่งคุณค่าและความสำคัญของสถานที่นั้นๆ ซึ่งเป็นสิ่งที่สืบทอดจากอดีตมาปัจจุบัน หรือสืบทอดจากคนรุ่นหนึ่งไปยังคนอีกรุ่นถัดๆ ไป โดยสะท้อนให้เห็นวิถีชีวิต ความเป็นอยู่ ค่านิยม ความเชื่อ เหตุที่ต้องมีการอนุรักษ์และคุ้มครองมรดกสถานก็เพราะ สิ่งเหล่านี้สามารถแสดงให้เห็นถึงคุณค่าทางสุนทรียภาพ ประวัติศาสตร์ วัฒนธรรม เศรษฐกิจ สิ่งแวดล้อม กฎข้อบังคับ ดังนั้นการที่ชุมชนมีความต้องการอนุรักษ์และคุ้มครองมรดกสถานก็เป็นเพราะ

- มรดกสถานเป็นสิ่งที่เชื่อมโยงอดีตที่ผ่านมา
- มรดกสถานเป็นส่วนหนึ่งที่แสดงถึงเอกลักษณ์เฉพาะของพื้นที่นั้น
- มรดกเป็นสิ่งที่มีความค่าทั้งทางธรรมชาติหรือวัฒนธรรม
- มรดกสถานเป็นสิ่งที่ควรได้รับเอาใจใส่<sup>40</sup>

อดิศร ศักดิ์สูง หนังสือตำรา “ประวัติศาสตร์เพื่อการท่องเที่ยวในประเทศไทย” ประวัติศาสตร์นับมีความสำคัญกับการท่องเที่ยวไม่น้อย เนื่องจากทำให้เข้าใจความเป็นมาของแหล่งท่องเที่ยวได้อย่างลึกซึ้งในเชิงวิชาการ มีคุณค่าและประโยชน์ในเชิงสร้างสรรค์ปลูกฝังจิตสำนึกรักชาติ หวังแทนในมรดกวัฒนธรรม รูปอดีตเพื่อเป็นบทเรียนให้กับปัจจุบัน มุมมองแบบนี้เป็นแนวทางหนึ่งในการส่งเสริมและพัฒนาการท่องเที่ยวไทยให้ยั่งยืนต่อไป<sup>41</sup>

ลิขสิทธิ์มหาวิทยาลัยเชียงใหม่  
Copyright © by Chiang Mai University  
All rights reserved

<sup>39</sup> ศาสตราจารย์ ดร. ยศ สันตสมบัติ, “มนุษย์กับวัฒนธรรม” สำนักพิมพ์มหาวิทยาลัยธรรมศาสตร์, พิมพ์ครั้งที่ 4. 2556

<sup>40</sup> Australian Heritage Commission 2000, Burra Charter : The Australia ICOMOS Charter for places of cultural significance, 1999

<sup>41</sup> อดิศร ศักดิ์สูง, “ประวัติศาสตร์เพื่อการท่องเที่ยวในประเทศไทย” ศูนย์หนังสือมหาวิทยาลัยทักษิณ, พิมพ์ครั้งที่ 2. 2556



### 2.3.2 งานวิจัย

เนาวรัตน์ ลินพิศาล วิทยานิพนธ์เรื่อง “การประเมินความยั่งยืนและปัจจัยที่มีผลต่อความยั่งยืนของชุมชนป่าเมี่ยงในภาคเหนือของประเทศไทย” สรุปว่า เป็นการวิเคราะห์ปัจจัยทางด้านเศรษฐกิจสังคมและการจัดการทรัพยากรธรรมชาติ ที่มีผลต่อความยั่งยืนของชุมชนป่าเมี่ยง โดยใช้แบบจำลองโลจิสติกหลายทางเลือกนั้นผลการศึกษาพบว่า ปัจจัยส่งผลให้ ชุมชนป่าเมี่ยง มีความยั่งยืนต่อไปได้แก่การมีส่วนร่วมที่เพิ่มขึ้นของมูลค่าการพึ่งพาการใช้ประโยชน์จากป่าเมี่ยง ต่อรายได้ทั้งหมดการได้รับการส่งเสริมอาชีพจากโครงการหลวง หรือการเข้าเป็นสมาชิกของโครงการหลวงซึ่งเป็นการเพิ่มรายได้ให้แก่ครัวเรือนอีกทางหนึ่ง นอกจากนี้การที่ชุมชนมีสภาพทางเศรษฐกิจและสังคมของชุมชนที่ดีขึ้นเช่นการมีคมนาคมที่สะดวกการบริการด้านสาธารณสุข เข้าไปทั่วถึงมีหน่วยงานภาครัฐและเอกชน เข้าไปอบรมให้ความรู้ด้านเทคโนโลยีการส่งเสริมอาชีพเพื่อเพิ่มทางเลือกให้แก่ครัวเรือนในการสร้างรายได้มีความรู้เท่าทันกับสภาพเศรษฐกิจสังคมและการเมืองภายนอกและการที่ชุมชนมีการจัดการทรัพยากรที่มีประสิทธิภาพมีความเท่าเทียมกันมากขึ้นปัจจัยเหล่านี้ล้วนส่งผลให้ครัวเรือนยังคงคิดที่จะเก็บรักษาสวนเมี่ยงไว้และลดโอกาสของการคิดขายสวนเมี่ยงลงอันหมายถึงชุมชนป่าเมี่ยงยังคงได้ใช้ประโยชน์จากป่าเมี่ยงและสามารถดำรงชีพอยู่ได้อย่างยั่งยืนต่อไป<sup>42</sup>

ใบชา วงศ์คู่ย์ การค้นคว้าแบบอิสระ “การจัดการทรัพยากรธรรมชาติและสิ่งแวดล้อมของชุมชนที่มีต่อกิจกรรมการท่องเที่ยวแบบบ้านพักชุมชน : กรณีศึกษาบ้านแม่กำปอง กิ่งอำเภอแม่ออน จังหวัดเชียงใหม่” สรุปว่า เป็นการศึกษาพัฒนาการและวิธีการดำเนินการจัดการทรัพยากรธรรมชาติและสิ่งแวดล้อมของชุมชน การดำเนินการให้บริการและการกระจายผลประโยชน์ที่ได้รับจากกิจกรรมการท่องเที่ยวแบบบ้านพักชุมชนและศึกษาความขัดแย้งและการจัดการความขัดแย้งของประชาชนกลุ่มต่างๆ ในชุมชนที่เกิดจากการเข้ามาของกิจกรรมการท่องเที่ยวแบบบ้านพักชุมชน<sup>43</sup>

<sup>42</sup> เนาวรัตน์ ลินพิศาล , “การประเมินความยั่งยืนและปัจจัยที่มีผลต่อความยั่งยืนของชุมชนป่าเมี่ยงในภาคเหนือของประเทศไทย” ,วิทยานิพนธ์วิทยาศาสตร์มหาบัณฑิต มหาวิทยาลัยเชียงใหม่ 2551.

<sup>43</sup> ใบชา วงศ์คู่ย์, “การจัดการทรัพยากรธรรมชาติและสิ่งแวดล้อมของชุมชนที่มีต่อกิจกรรมการท่องเที่ยวแบบบ้านพักชุมชน: กรณีศึกษาบ้านแม่กำปอง กิ่งอำเภอแม่ออน จังหวัดเชียงใหม่”.วิทยานิพนธ์ศิลปศาสตรมหาบัณฑิต มหาวิทยาลัยเชียงใหม่ 2546.

ณัฐณิย์ ทวีผล วิทยานิพนธ์เรื่อง “การจัดการการท่องเที่ยวเชิงนิเวศในชุมชนป่าเมี่ยง : กรณีศึกษาบ้านแม่กำปอง ตำบลห้วยแก้ว กิ่งอำเภอแม่ออน จังหวัดเชียงใหม่” สรุปว่าเป็นการศึกษาถึงการปรับตัวของชุมชนป่าเมี่ยงซึ่งประสบปัญหาความไม่ยั่งยืนทางเศรษฐกิจ เนื่องจากรายได้จากอาชีพหลักลดน้อยลง จากการศึกษาพบว่าชุมชนป่าเมี่ยงบ้านแม่กำปองกำลังประสบกับปัญหาความไม่ยั่งยืนของชุมชนทั้งในด้านเศรษฐกิจ สังคม และวัฒนธรรมชุมชนต้องประสบกับปัญหาทางเศรษฐกิจเมื่อตลาดผู้บริโภคเมี่ยงมีจำนวนลดลง ในขณะที่ราคาเมี่ยงตกต่ำ ทำให้การผลิตเมี่ยงเป็นอาชีพหลักไม่สามารถสร้างรายได้ที่เพียงพอสำหรับการซื้อหาอาหารและเครื่องอุปโภคบริโภคในครัวเรือนได้ ส่งผลให้เกิดภาวะหนี้สิน นำไปสู่ความพยายามหาหนทางประกอบอาชีพเสริมเพื่อหารายได้เพิ่มเติมแก่ครัวเรือน ปัญหาความไม่ยั่งยืนของชุมชนยังเกิดจากปัจจัยด้านสังคม เมื่ออาชีพการผลิตเมี่ยงเป็นอาชีพที่เห็นัดเห็น้อย ต้องการแรงงานมากโดยเฉพาะในฤดูเก็บเกี่ยวที่ชาวบ้าน ไม่มีวันหยุดพักผ่อนประกอบกับหนุ่มสาวรุ่นใหม่มิมีโอกาสทางการศึกษามากขึ้น ทำให้การประกอบอาชีพไม่จำกัดอยู่เพียงการเกษตรกรรมเท่านั้น เด็กรุ่นใหม่ของบ้านแม่กำปองเริ่มเข้าสู่ระบบแรงงานในเมืองซึ่งสร้างรายได้ที่แน่นอนกว่า ทำให้ชุมชนประสบกับปัญหาการขาดแรงงานสืบทอดวิถีการผลิตเมี่ยงและนำไปสู่ปัญหาที่เกิดจากปัจจัยด้านวัฒนธรรม ที่ เมี่ยง และ ป่าเมี่ยง มีบทบาทลดลงในกลุ่มคนรุ่นใหม่ ฉะนั้นจึงเกิดเป็นแนวโน้มว่าวิถีการผลิตเมี่ยงอันเป็นเอกลักษณ์ของชุมชนอาจจะสิ้นสุดลงในอนาคต<sup>44</sup>

นฤมล อินทะพันธุ์ การค้นคว้าแบบอิสระเรื่อง “ภูมิปัญญาการผลิตเมี่ยงกับการอนุรักษ์ทรัพยากรธรรมชาติของชุมชนบ้านปางอั้น ตำบลป่าเมี่ยง อำเภอดอยสะเก็ด จังหวัดเชียงใหม่” สรุปว่าเป็นการศึกษาเกี่ยวกับภูมิปัญญาด้านการผลิตเมี่ยงและด้านการอนุรักษ์ทรัพยากรธรรมชาติของชุมชนบ้านปางอั้นตำบลป่าเมี่ยงอำเภอดอยสะเก็ด จังหวัดเชียงใหม่ (2) เพื่อศึกษาองค์ประกอบของภูมิปัญญาของชุมชนด้านการผลิตเมี่ยงและการอนุรักษ์ทรัพยากรธรรมชาติและ (3) เพื่อศึกษาปัจจัยที่เกี่ยวข้องกับภูมิปัญญาด้านการผลิตเมี่ยงและการอนุรักษ์ทรัพยากรธรรมชาติ จากการศึกษาพบว่ามีกระบวนการผลิตเมี่ยงอย่างเป็นระบบโดยอาศัยองค์ความรู้เกี่ยวกับเรื่องต่างๆที่ผ่านกระบวนการเรียนรู้ผสมผสานกับความเชื่อและพิธีกรรมสวนเมี่ยงจึงมีลักษณะคล้ายกับป่ามีพื้นที่ต่อกันเป็นผืนใหญ่ล้อมรอบหมู่บ้านการผลิตสินค้าองค์ประกอบของภูมิ

<sup>44</sup> ณัฐณิย์ ทวีผล, “การจัดการการท่องเที่ยวเชิงนิเวศในชุมชนป่าเมี่ยง : กรณีศึกษาบ้านแม่กำปอง ตำบลห้วยแก้ว กิ่งอำเภอแม่ออน จังหวัดเชียงใหม่”, วิทยานิพนธ์ศิลปศาสตรมหาบัณฑิต มหาวิทยาลัยเชียงใหม่ 2546

ปัญญาของชุมชนด้านการผลิตเมี่ยงและการอนุรักษ์ทรัพยากรธรรมชาติประกอบด้วยวิธีการผลิตแบบยังชีพแบบเศรษฐกิจพอเพียงสัมพันธ์กับการหมุนเวียนของฤดูกาลที่ผู้คนในชุมชนแห่งนี้ได้สั่งสมประสบการณ์และเนื้อหาการเรียนรู้และถ่ายทอดสืบต่อกันมารุ่นแล้วรุ่นเล่าจากบรรพบุรุษอย่างต่อเนื่องไม่ว่าจะเป็นเครื่องมือหรือวิธีการล้วนแล้วแต่สัมพันธ์กับธรรมชาติอย่างกลมกลืน โดยมีรากฐานมาจากคติความเชื่อที่อ่อนน้อมถ่อมตัว มองเห็นว่าคุณเป็นส่วนหนึ่งของธรรมชาติทุกขั้นตอนของระบบการผลิตและการใช้ประโยชน์จากทรัพยากรของชุมชน จึงล้วนแล้วแต่แฝงด้วยความคึดคติความเชื่อและแรงศรัทธาอยู่ในนั้นสำหรับปัจจัยที่เกี่ยวข้องกับภูมิปัญญาการผลิตเมี่ยงและการอนุรักษ์ทรัพยากรธรรมชาตินั้นผลการศึกษาทั้งปัจจัยภายในได้แก่วิถีชีวิตและวัฒนธรรมชุมชนลักษณะชุมชนองค์กรชุมชนและระบบเครือญาติและปัจจัยภายนอกอื่น ได้แก่ความต้องการของตลาดการส่งเสริมของรัฐและการได้รับข้อมูลข่าวสารด้านการอนุรักษ์ทรัพยากรธรรมชาติและสิ่งแวดล้อมผลปรากฏว่ามีผลทางด้านบวกต่อการอนุรักษ์ทรัพยากรธรรมชาติและสิ่งแวดล้อมส่งเสริมให้ชุมชนบ้านปางอ้นมีพื้นที่อนุรักษ์และพฤติกรรมอนุรักษ์ทรัพยากรธรรมชาติและสิ่งแวดล้อมเพิ่มขึ้น<sup>45</sup>

เฉลิมชนม์ บุญเกียรติสกุล วิทยานิพนธ์เรื่อง “ ภูมิปัญญาท้องถิ่นกับการอนุรักษ์และใช้ประโยชน์ความหลากหลายทางชีวภาพของอาหารธรรมชาติในป่าเมี่ยง : กรณีศึกษาบ้านปางมะโอ ตำบลแม่่นะ อำเภอเชียงดาวจังหวัดเชียงใหม่” สรุปว่า จากการศึกษาพบว่าชาวบ้านปางมะโอมีการประกอบอาชีพการทำเมี่ยงลดลงเนื่องจากการขาดแคลนแรงงานเก็บเกี่ยวผลผลิตทำให้พื้นที่ป่าเมี่ยงถูกทิ้งร้างระบบนิเวศป่าเมี่ยงเปลี่ยนแปลงการใช้ประโยชน์ จากพืชอาหารป่ามีทั้งพื้นที่สวนเมี่ยงถูกปล่อยร้าง นอกจากนั้นการนำพืชอาหารป่าเพื่อประกอบอาหารและสรรพคุณของพืชอาหารป่าแต่ละชนิดการเปลี่ยนแปลงทางด้านสภาพเศรษฐกิจและสังคมในหมู่บ้านปางมะโอรวมทั้งการเปลี่ยนแปลงวิถีชีวิตที่สัมพันธ์กับป่าเมี่ยงของชาวบ้านมีส่วนทำให้สถานการณ์การใช้ประโยชน์จากพืชอาหารของชุมชนในปัจจุบันต่างจากในอดีต อย่างไรก็ตามชุมชนยังมีภูมิปัญญาในการอนุรักษ์และใช้ประโยชน์จากความหลากหลายทางชีวภาพในป่าเมี่ยงโดยชุมชนมีวิธีคิดและวิธีการปรับตัวในการอนุรักษ์และใช้ประโยชน์ความหลากหลายทางชีวภาพของอาหารธรรมชาติเมื่อระบบนิเวศป่าเมี่ยงเปลี่ยนแปลงไปสามารถแบ่งหมวดหมู่ได้หลายแบบ โดยอาศัยภูมิปัญญาท้องถิ่นของผู้รู้ถือได้ว่าเป็น

---

<sup>45</sup> นฤมล อินทะพันธุ์, “ภูมิปัญญาการผลิตเมี่ยงกับการอนุรักษ์ทรัพยากรธรรมชาติของชุมชนบ้านปางอ้นตำบลปางเมี่ยง อำเภอดอยสะเก็ด จังหวัดเชียงใหม่”, การค้นคว้าแบบอิสระศิลปศาสตรมหาบัณฑิต มหาวิทยาลัยเชียงใหม่ 2548

การจำแนกตามระบบคิดของชาวบ้านปางมะโอโดยมีการใช้ประโยชน์พืชอาหารป่าในด้านต่างๆอย่างเชื่อมโยงกันทั้งบทบาทหน้าที่ทางด้านประเพณีวัฒนธรรมในการบริโภคความเชื่อที่สัมพันธ์กับฤดูกาลรวมทั้งระบบความสัมพันธ์ของนิเวศป่าเมืองอีกด้วย<sup>46</sup>

กุลศิริ โคว์สุวรรณย์ โครงการวิจัยเรื่อง “กรณีศึกษาการบูรณาการองค์ความรู้ด้านผลิตภัณฑ์และระบบนิเวศสวนเมือง ตำบลป่าแป๋ อำเภอแม่แตง จังหวัดเชียงใหม่” สรุปว่า เป็นการศึกษาปัญหาและอุปสรรค เกี่ยวกับด้านการตลาดของผู้ประกอบการในด้านผลิตภัณฑ์เมือง ซึ่งจากการศึกษาพบว่าผู้ประกอบการเริ่มธุรกิจโดยการรับช่วงต่อจากบรรพบุรุษมาเป็นระยะเวลาเกินกว่า 20 ปี พบปัญหาในระดับมากในหลายๆด้านทั้งในด้านรูปแบบ หรือตัวสินค้าที่ไม่เข้ากับวิถีชีวิตและยุคสมัยของสังคมปัจจุบัน ต้องการให้เกิดการพัฒนาผลิตภัณฑ์เมืองและสาขาเพื่อการอนุรักษ์ และช่วยสร้างรายได้แก่คนในพื้นที่ เนื่องจากเห็นว่าเมืองเป็นอาหารเพื่อบริโภคที่มีคุณประโยชน์และเกี่ยวข้องกับประเพณีวัฒนธรรมดั้งเดิมของภาคเหนือ<sup>47</sup>

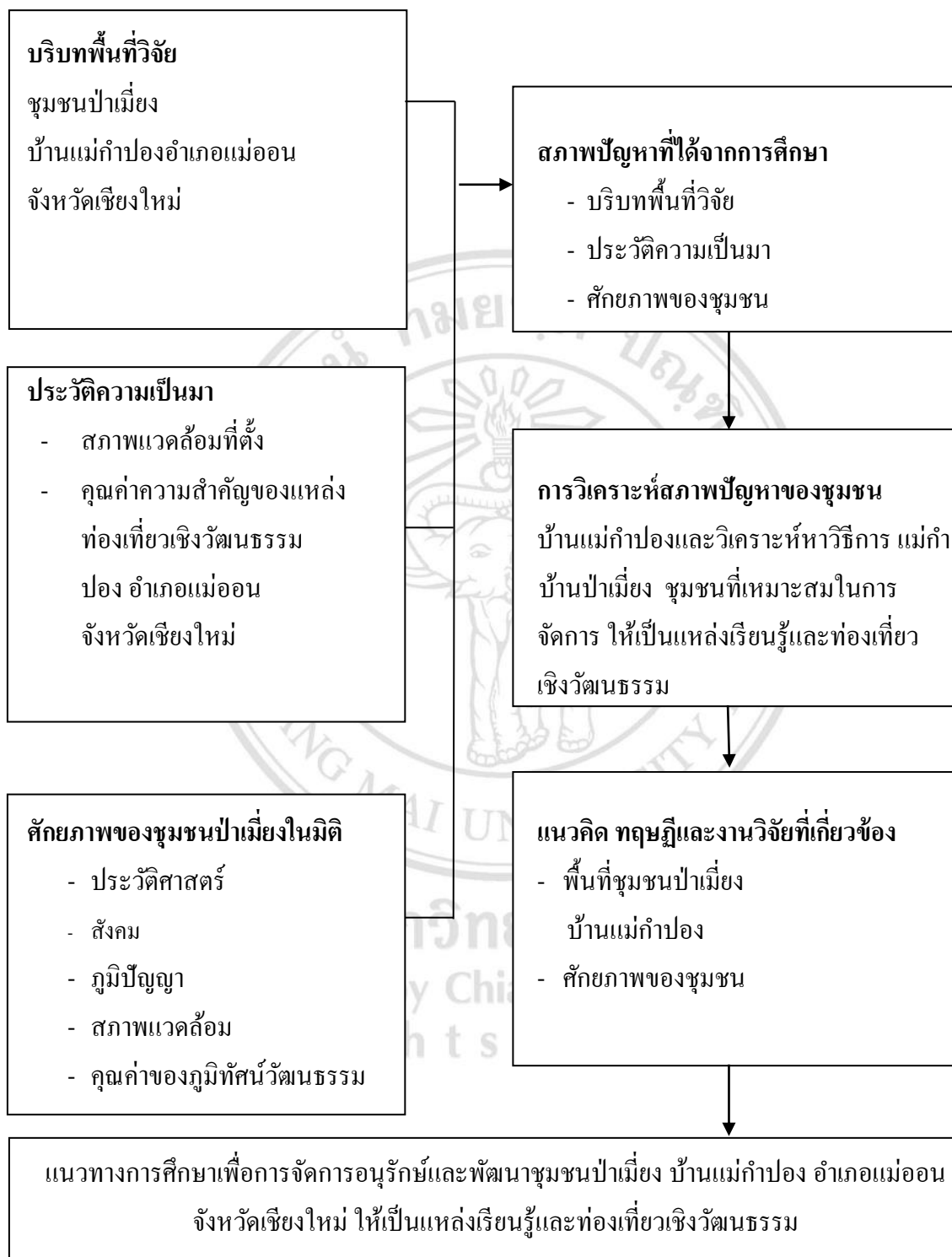
สุมาลี พรหมรุชชาติ และคณะ โครงการวิจัยเรื่อง “การพัฒนากระบวนการผลิตเมืองและผลิตภัณฑ์จากเมือง” สรุปว่า เป็นการรวบรวมศึกษาข้อมูลพื้นฐานเกี่ยวกับธุรกิจผลิตเมืองของจังหวัดลำปาง พัฒนาเทคโนโลยีการผลิตและพัฒนาผลิตภัณฑ์จากเมืองเป็นการสร้างมูลค่าเพิ่มและสร้างความแข็งแกร่งให้ธุรกิจนี้อย่างยั่งยืน รวมทั้งเป็นการอนุรักษ์วิถีชีวิตของชาวสวนเมือง จากการสำรวจพบว่าปริมาณผลิตและบริโภคมีแนวโน้มลดลงอย่างต่อเนื่อง จากปัจจัยสำคัญ ได้แก่ ขาดกลยุทธ์ด้านการตลาดที่ดีขาดแคลนแรงงานในกระบวนการผลิต และทัศนคติของผู้บริโภคต่อผลิตภัณฑ์เมือง การวิจัยประสบผลสัมฤทธิ์ในการจุดประกายความคิดของผู้ผลิตในการทำผลิตภัณฑ์อื่นจากเมือง ให้หลากหลายขึ้นรวมทั้งกระตุ้นให้ผู้ผลิตมีความตื่นตัวต่อการผลิตที่เป็นมาตรฐานและถูกสุขอนามัยเพิ่มขึ้น<sup>48</sup>

<sup>46</sup> เฉลิมชนม์ บุญเกียรติสกุล, “ภูมิปัญญาท้องถิ่นกับการอนุรักษ์และใช้ประโยชน์ความหลากหลายทางชีวภาพของอาหารธรรมชาติในป่าเมือง : กรณีศึกษา บ้านปางมะโอ ตำบลแม่นะ อำเภอเชียงดาวจังหวัดเชียงใหม่”, มหาวิทยาลัยเชียงใหม่, 2550.

<sup>47</sup> กุลศิริ โคว์สุวรรณย์, “กรณีศึกษาการบูรณาการองค์ความรู้ด้านผลิตภัณฑ์และระบบนิเวศสวนเมือง ตำบลป่าแป๋ อำเภอแม่แตง จังหวัดเชียงใหม่”, เครือข่ายวิจัยภาคเหนือตอนบน 2549

<sup>48</sup> สุมาลี พรหมรุชชาติ และคณะ, “การพัฒนากระบวนการผลิตเมืองและผลิตภัณฑ์จากเมือง” เครือข่ายการวิจัยภาคเหนือตอนบน สำนักงานคณะกรรมการอุดมศึกษา 2548.

## 2.4 กรอบแนวคิดการศึกษา



แผนผังที่ 2.1 กรอบแนวคิดการศึกษา