

บทที่ 4

พิพิธภัณฑ์สถานแห่งชาติเชียงใหม่กับการจัดแสดงนิทรรศการถาวร

บทนี้เป็นการศึกษาทั้งภาคเอกสารและภาคสนาม ในบริบทที่เกี่ยวกับพิพิธภัณฑ์สถานแห่งชาติเชียงใหม่กับการจัดแสดงนิทรรศการถาวร ตลอดจนสภาพปัญหาของการจัดแสดงนิทรรศการถาวรของพิพิธภัณฑ์สถานแห่งชาติเชียงใหม่ ซึ่งประกอบด้วยหัวข้อต่างๆ ดังนี้

4.1 บริบทพิพิธภัณฑ์สถานแห่งชาติเชียงใหม่กับการบริหารจัดการ

4.1.1 ประวัติความเป็นมาของพิพิธภัณฑ์สถานแห่งชาติเชียงใหม่

4.1.2 ทิศทางและนโยบายของพิพิธภัณฑ์สถานแห่งชาติเชียงใหม่

4.1.3 ประเภทของพิพิธภัณฑ์

4.1.4 ที่ตั้งและอาคารการจัดแสดงพิพิธภัณฑ์

1) ที่ตั้งพิพิธภัณฑ์สถานแห่งชาติเชียงใหม่

2) อาคารและแผนผังของอาคารพิพิธภัณฑ์

3) วิเคราะห์ความเหมาะสมของที่ตั้งและอาคารการจัดแสดงพิพิธภัณฑ์

4.1.5 การบริหารจัดการและบุคลากร

1) ส่วนสังกัดราชการพิพิธภัณฑ์สถานแห่งชาติเชียงใหม่

2) โครงสร้างของการบริหารจัดการและบุคลากร

4.1.6 การบริการของพิพิธภัณฑ์

4.1.7 จำนวนผู้เข้าชม

4.2 การศึกษาการจัดแสดงนิทรรศการถาวรพิพิธภัณฑ์สถานแห่งชาติเชียงใหม่

4.2.1 หัวข้อเรื่องการจัดแสดงนิทรรศการถาวร (Exhibition Title)

4.2.2 วัตถุประสงค์และขอบเขตการจัดแสดงนิทรรศการถาวร

4.2.3 เรื่องและบทนิทรรศการถาวร (Manuscript and Editing)

4.2.4 แผนผังการจัดแสดงนิทรรศการถาวร

4.2.5 การออกแบบและจัดแสดงนิทรรศการถาวร

4.2.6 วิเคราะห์การจัดแสดงนิทรรศการถาวร

4.3 วิเคราะห์ความสำเร็จและสภาพปัญหาของการจัดแสดงนิทรรศการถาวรของ พิพิธภัณฑ์สถานแห่งชาติเชียงใหม่

ดังมีรายละเอียดต่อไปนี้

4.1 บริบทพิพิธภัณฑ์สถานแห่งชาติเชียงใหม่กับการบริหารจัดการ

เป็นการศึกษาด้วยวิธีการศึกษาทั้งภาคเอกสาร และภาคสนาม โดยการสำรวจทางกายภาพ และสัมภาษณ์เพื่อเก็บข้อมูลของพิพิธภัณฑ์สถานแห่งชาติเชียงใหม่ และนำมาจัดระเบียบและตรวจสอบข้อมูล เรียบเรียงเป็นเรื่องราวที่เกี่ยวกับประวัติความเป็นมา นโยบาย โครงสร้างบุคลากร นิทรรศการถาวร และวิเคราะห์สภาพปัญหาของพิพิธภัณฑ์สถานแห่งชาติเชียงใหม่ดังมีรายละเอียดดังต่อไปนี้

4.1.1 ประวัติความเป็นมาของพิพิธภัณฑ์สถานแห่งชาติเชียงใหม่

พิพิธภัณฑ์สถานแห่งชาติเชียงใหม่ เริ่มต้นการจัดตั้ง เมื่อปี พ.ศ. 2512 โดยกรมศิลปากร ได้จัดซื้อที่ดิน ด้านทิศเหนือของถนนซูเปอร์ไฮเวย์ เขตตำบลช้างเผือก อำเภอเมือง จังหวัดเชียงใหม่ จากเอกชนจำนวน 23 ไร่ ใช้วงเงินรวมทั้งสิ้น 2,000,000 บาท เพื่อจัดสร้างพิพิธภัณฑสถานแห่งชาติพันธุ์วิทยา รายได้มอบหมายให้กองสถาปัตยกรรมดำเนินการออกแบบตัวอาคาร พิพิธภัณฑ์เต็มรูปแบบ ลักษณะอาคารเป็นอาคารโถง 2 ชั้น ลักษณะทรงพื้นเมืองประยุกต์ จั่วประดับกาแล การจัดแสดงเมื่อเริ่มแรกตั้ง ชั้นล่างจัดแสดงโบราณวัตถุและศิลปวัตถุที่เกี่ยวกับประวัติศาสตร์ โบราณคดีภาคเหนือ รวมถึงศิลปะในประเทศไทย ชั้นบนจัดแสดงเครื่องใช้ของเจ้านายฝ่ายเหนือ เครื่องใช้พื้นบ้าน และงานประณีตศิลป์ภาคเหนือ ณ วันที่ 6 กุมภาพันธ์ 2516 พระบาทสมเด็จพระเจ้าอยู่หัว พร้อมด้วยสมเด็จพระนางเจ้าพระบรมราชินีนาถ เสด็จพระราชดำเนินมาเป็นองค์ประธานประกอบพิธีเปิดอย่างเป็นทางการ³⁰

การปรับปรุงพิพิธภัณฑ์สถานแห่งชาติเชียงใหม่ ตั้งแต่ปี พ.ศ. 2535 ถึง พ.ศ.2556
พ.ศ. 2535 – ต่อเติมอาคารด้านทิศเหนือ

³⁰ สัมภาษณ์ คุณ ชณิกานต์ วรรณรमानนท์, ภัณฑารักษ์ประจำพิพิธภัณฑ์สถานแห่งชาติเชียงใหม่, 21 พฤษภาคม พ.ศ. 2557

- พ.ศ. 2536 – ต่อเติมอาคารด้านทิศตะวันออก
- พ.ศ. 2537 ถึง พ.ศ. 2538 – ปรับปรุงอาคารจัดแสดงเดิม
- พ.ศ. 2539 – ต่อเติมอาคารด้านทิศตะวันตก
- พ.ศ. 2538 – ก่อสร้างอาคารศูนย์บริการ
- พ.ศ. 2542 – ปรับปรุงภูมิทัศน์พิพิธภัณฑ์สถานแห่งชาติเชียงใหม่
- ปรับปรุงการจัดนิทรรศการถาวรในอาคารพิพิธภัณฑ์สถานแห่งชาติ เชียงใหม่
- พ.ศ. 2543 – ปรับปรุงห้องน้ำในอาคารจัดแสดงหลังเดิม
- พ.ศ. 2545 – ก่อสร้างทางลาด 6 จุด และห้องน้ำสำหรับคนพิการ
- ปรับปรุงอาคารสำนักงาน (ทาสีใหม่)
- พ.ศ. 2548 – ซ่อมแซมหลังคาอาคารจัดแสดงพิพิธภัณฑ์สถานแห่งชาติเชียงใหม่
- ปรับปรุงเคาร์เตอร์ประชาสัมพันธ์และที่จำหน่ายบัตร
- พ.ศ. 2551 – ปรับปรุงระบบไฟฟ้าอาคารจัดแสดงและบริเวณโดยรอบ
- พ.ศ. 2556 – ปรับปรุงการจัดแสดงนิทรรศการถาวร ชั้น 2 ของอาคาร

4.1.2 ทิศทางและนโยบายของพิพิธภัณฑ์สถานแห่งชาติเชียงใหม่

ทิศทางและนโยบายของพิพิธภัณฑ์สถานแห่งชาติเชียงใหม่ เริ่มต้นจากกรมศิลปากรมีนโยบายจัดตั้งพิพิธภัณฑ์สถานแห่งชาติในส่วนภูมิภาคขึ้นเพื่อให้เป็นที่รวบรวม สงวนรักษา และจัดแสดงศิลปวัตถุ โบราณวัตถุ ซึ่งเป็นสมบัติทางวัฒนธรรมของชาติ อย่างน้อยภาคละ 1 แห่ง ในจังหวัดใดที่มีโบราณสถานและได้พบศิลปวัตถุจำนวนมาก และสมควรจัดตั้งพิพิธภัณฑ์สถาน จึงจะจัดตั้งขึ้นในจังหวัดนั้นได้ ซึ่งในภาคเหนือตอนบน หน่วยศิลปากรที่ 8 อยู่ที่จังหวัดเชียงใหม่ มีส่วนราชการต่างๆ จำนวนมากตั้งอยู่ รวมทั้งโบราณสถานและโบราณวัตถุมีอยู่เป็นจำนวนมาก ดังนั้น กรมศิลปากรจึงได้สร้างพิพิธภัณฑ์สถานแห่งชาติเพื่อรวบรวม สงวนรักษาศิลปวัตถุ โบราณวัตถุ ในภาคเหนือตอนบนขึ้นที่จังหวัดเชียงใหม่ พิพิธภัณฑ์สถานแห่งชาติ เชียงใหม่ เป็นองค์กรหลักในการอนุรักษ์โบราณวัตถุ ศิลปวัตถุ อันเป็นมรดกศิลปวัฒนธรรมของชาติ เพื่อการเรียนรู้ในสังคมและเป็นผู้นำในการพัฒนาสู่ความเป็นสากลตามวิสัยทัศน์ที่ได้ตั้งไว้ให้พิพิธภัณฑ์สถานแห่งชาติปฏิบัติ ดังนี้

- 1) อนุรักษ์โบราณวัตถุศิลปวัตถุ อันเป็นมรดกทางศิลปวัฒนธรรมของชาติ เพื่อธำรงคุณค่า และเอกลักษณ์ความเป็นชาติ ด้วยการเสาะแสวงหา รวบรวม และจัดการอนุรักษ์ตามกระบวนการพิพิธภัณฑ์

- 2) ศึกษา วิเคราะห์ วิจัยวัตถุพิพิธภัณฑ เพื่อสืบค้นข้อมูลทางวิชาการทุกศาสตร์ ที่สะท้อนให้เห็นเอกลักษณ์แห่งความเป็นไทยผ่านศิลปวัฒนธรรม เพื่อนำมาเผยแพร่ เพิ่มความรู้ ความเข้าใจให้คนไทย และชาวต่างชาติ
- 3) พัฒนาและเพิ่มศักยภาพของพิพิธภัณฑสถานแห่งชาติ ให้เป็นแหล่งเรียนรู้ และแหล่งท่องเที่ยว
- 4) สร้างระบบการบริหารจัดการพิพิธภัณฑสถานแห่งชาติ ให้ทันสมัยและมีประสิทธิภาพ

ส่วนกรมศิลปากรในเรื่องวิสัยทัศน์ คือ “สถาบันหลักในการสร้างทุนทางปัญญาแก่คนไทย ในด้านการอนุรักษ์และสร้างสรรค์มรดกศิลปวัฒนธรรมของชาติ” ในแง่ของเรื่องพันธกิจ มีดังนี้

- 1) อนุรักษ์รักษาคุณค่าและเอกลักษณ์มรดกทางศิลปวัฒนธรรม
- 2) สืบทอชมรดกทางศิลปวัฒนธรรมให้คงอยู่สืบไป
- 3) สร้างคุณค่าเพิ่มจากศิลปวัฒนธรรม
- 4) สร้างคุณภาพมาตรฐาน การบริหารจัดการศิลปวัฒนธรรม
- 5) กระตุ้นจิตสำนึก และสร้างค่านิยมในคุณค่ามรดกทางศิลปวัฒนธรรม

การปฏิบัติที่เกี่ยวข้องตามนโยบายและแผนนั้น พิพิธภัณฑสถานแห่งชาติ เชียงใหม่ ไม่เพียงแต่รับผิดชอบงานจัดแสดงนิทรรศการ ที่เป็นงานหน้าฉากเพียงอย่างเดียว แต่ยังมีภารกิจหน้าที่ครอบคลุมงานอีกหลายด้าน ได้แก่ อนุรักษ์โบราณวัตถุ ศิลปวัตถุ จัดทำบันทึกหลักฐานค้นคว้า วิเคราะห์ จัดแสดงโบราณวัตถุ ศิลปวัตถุ และเผยแพร่ข้อมูลทางวิชาการ ให้บริการอนุญาตทำการค้าโบราณวัตถุ ศิลปวัตถุ ในจังหวัดเชียงใหม่ นิทรรศการเสริมสร้างให้พิพิธภัณฑสถานแห่งชาติเป็นแหล่งเรียนรู้ตลอดชีวิต ซึ่งตามทิศทางและแผนนโยบายจากกรมศิลปากรนั้น ในปี พุทธศักราช 2552 ได้เกิดการสำรวจเพื่อทำแผนแม่บทขึ้นเพื่อสนองต่อทิศทางและแผนนโยบาย ซึ่งในส่วนของคุณภาพ คือ ภาควิชาของนิทรรศการถาวรภายในพิพิธภัณฑสถานการปรับปรุงเรื่องเนื้อหาทางวิชาการ และการนำเสนอที่ล้ำสมัย อีกประการหนึ่ง ในปีพุทธศักราช 2558 จะมีการเปิดอาเซียนจึงมีผลอย่างเห็นได้ชัดกับการจัดเนื้อหาพิพิธภัณฑ์ที่เจาะจงเพียงแค่มุมภาคยังไม่ถึงระดับสากล คือ “วัฒนธรรมอนุภาคลุ่มน้ำโขง” ดังนั้น จึงเกิดแผนแม่บทปีพุทธศักราช 2552 แผนพัฒนาพิพิธภัณฑสถานแห่งชาติเชียงใหม่ โดยเริ่มจาก ส่วน

การจัดแสดงนิทรรศการถาวรภายในพิพิธภัณฑสถานแห่งชาติเชียงใหม่ โดยจัดให้ทำแบบก่อสร้างแล้วเสร็จปีพุทธศักราช 2553 แล้วเสนอแผนแม่บทการพัฒนาพิพิธภัณฑสถานแห่งชาติเชียงใหม่เพื่อจัดตั้งงบประมาณซึ่งอยู่ที่ 50 ล้านบาท ซึ่งได้เริ่มการปรับปรุงนิทรรศการถาวรมาแล้วถึงระยะที่ 2 ซึ่งใช้งบประมาณในระยะที่ 2 ไปทั้งสิ้น 24 ล้านบาท เพื่อพัฒนาตามทิศทางและนโยบายที่พึงจะปฏิบัติให้แล้วเสร็จ เพื่อรองรับการขยายตัวจากระดับภูมิภาคสู่ระดับสากลต่อไป³¹

จากทิศทางและนโยบายข้างต้นผู้ศึกษาเล็งเห็นว่า พิพิธภัณฑสถานแห่งชาติเชียงใหม่ อยู่ในช่วงกำลังพัฒนาเพื่อพัฒนาสู่ระดับสากลจากระดับภูมิภาค ซึ่งทางผู้บริหารและกรรมการเล็งเห็นถึงความสำคัญเชิงคุณภาพ มากกว่าทางกายภาพ คือ ให้การพัฒนาพิพิธภัณฑ์ซึ่งเป็นหัวใจหลักของการเป็นแหล่งเรียนรู้ของพิพิธภัณฑ์เป็นอันดับแรก ซึ่งสอดคล้องกับการศึกษาในครั้งนี้

4.1.3 ประเภทของพิพิธภัณฑ์

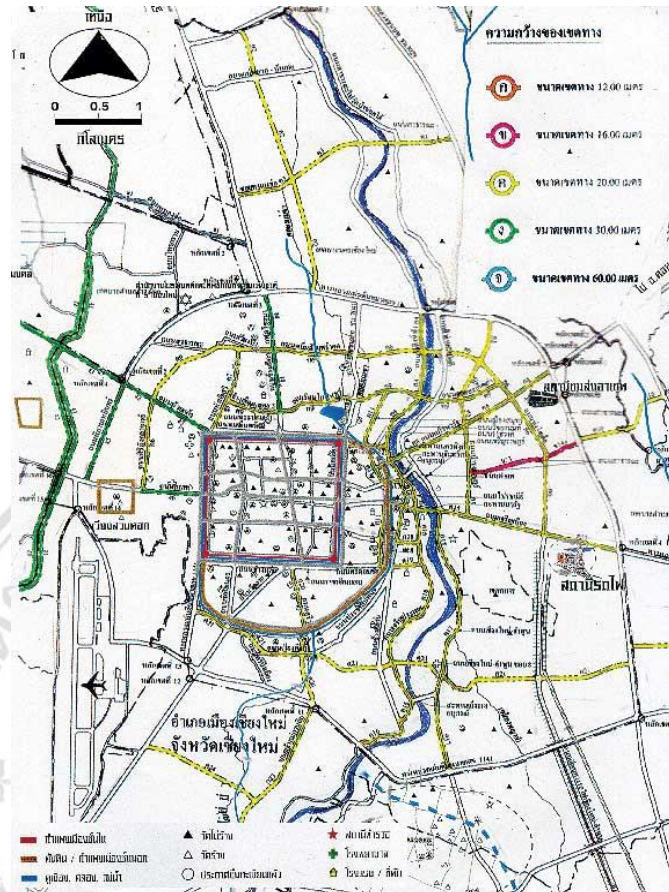
พิพิธภัณฑสถานแห่งชาติเชียงใหม่ จัดเป็นพิพิธภัณฑสถานทางประวัติศาสตร์และโบราณคดี แสดงเรื่องราวตามความเป็นมาของมนุษย์ในอดีตนี้ของภาคเหนือตอนบนในประเทศไทย

4.1.4 ที่ตั้งและอาคารการจัดแสดงพิพิธภัณฑ์

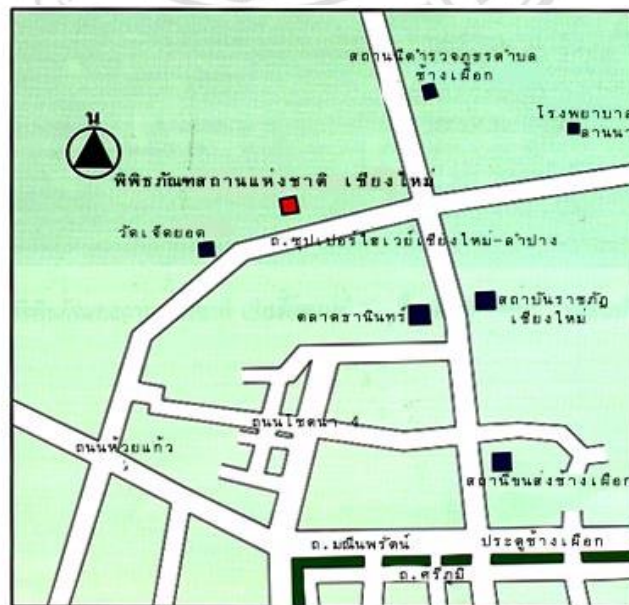
1) ที่ตั้งพิพิธภัณฑสถานแห่งชาติเชียงใหม่

พิพิธภัณฑสถานแห่งชาติเชียงใหม่ ตั้งอยู่บริเวณถนน ชูปเปอร์ไฮเวย์ ลำปาง-เชียงใหม่ เขตตำบล ช้างเผือก อำเภอเมือง จังหวัด เชียงใหม่ ซึ่งเป็นย่านชูปเปอร์ไฮเวย์ที่มีการจราจรติดขัด มีการขยายบ้านพักอาศัยและการขยายธุรกิจที่เข้ามาภายในย่านนี้มากขึ้นนอกจากนี้ ยังมีศาสนสถานที่สำคัญตั้งอยู่บริเวณ ใกล้ๆ ที่มีผู้คนรู้จักคุ้นเคยของประชาชนใน อำเภอเมือง คือ วัดเจ็ดยอด ซึ่งเป็นโบราณสถานที่มีประวัติความเป็นมาช้านาน ของจังหวัดเชียงใหม่

³¹ สัมภาษณ์ คุณนิดา กนกมงคล, ผู้อำนวยการพิพิธภัณฑสถานแห่งชาติเชียงใหม่, 26 กรกฎาคม พ.ศ. 2557



ภาพที่ 4.1 แสดง แผนที่จังหวัดเชียงใหม่ ที่ตั้งของพิพิธภัณฑสถานแห่งชาติเชียงใหม่



ภาพที่ 4.2 แสดง แผนที่ตั้งพิพิธภัณฑสถานแห่งชาติเชียงใหม่



ภาพที่ 4.3 แสดงทางทิศตะวันตก ใกล้ตัวอาคารของกรมศิลปากร



ภาพที่ 4.4 แสดงทางทิศเหนือติดสวนสวนป่า และบ้านพักข้าราชการ



ภาพที่ 4.5 แสดงทางทิศใต้ติด ถ.ลำปาง เชียงใหม่ตรงข้ามร้านขายของและอาคาร โบราณคดี



ภาพที่ 4.6 แสดงทางทิศตะวันออกติดสำนักงานพิพิธภัณฑ์สถานแห่งชาติเชียงใหม่

2) อาคารและแผนผังของอาคารพิพิธภัณฑ

ลักษณะอาคารเป็นคอนกรีตเสริมเหล็ก อาคารโถง 2 ชั้น ลักษณะทรงพื้นเมือง ประยุกต์ จั่วประดับกาแลทางเข้าตัวพิพิธภัณฑ ทรงแหล่งคาเป็นทรงมั่วตั้งใหม่ ประดับด้วยหางหงส์ เป็น โครงสร้างปูน ซีเมนต์ ใช้เสาขนาด 40x40 เซนติเมตร มีปีกอาคาร 2 ข้าง ต่อไปจนถึงปีกอาคารด้านหลังในส่วนที่ 2 ส่วนการใช้พื้นที่การจัดแสดงแบ่งด้วยลักษณะอาคารที่เป็น 2 ชั้น ในส่วนของชั้นล่างจัดแสดงโบราณ วัตถุและศิลปวัตถุที่เกี่ยวกับประวัติศาสตร์ โบราณคดีภาคเหนือ รวมถึงศิลปะในประเทศไทย ในส่วนจัดแสดงชั้นบนจัดแสดงเครื่องใช้ของเจ้านายฝ่ายเหนือ เครื่องใช้พื้นบ้าน และงานประณีตศิลป์ภาคเหนือ ทางปีกซ้ายของอาคารชั้นที่ 1 เป็นห้องประชุมของทางพิพิธภัณฑในบางเวลาสามารถใช้เป็นส่วนจัดแสดงนิทรรศการหมุนเวียนได้

แผนผังการใช้สอยภายในอาคารแบ่งเป็น 4 พื้นที่ใช้สอยได้แก่

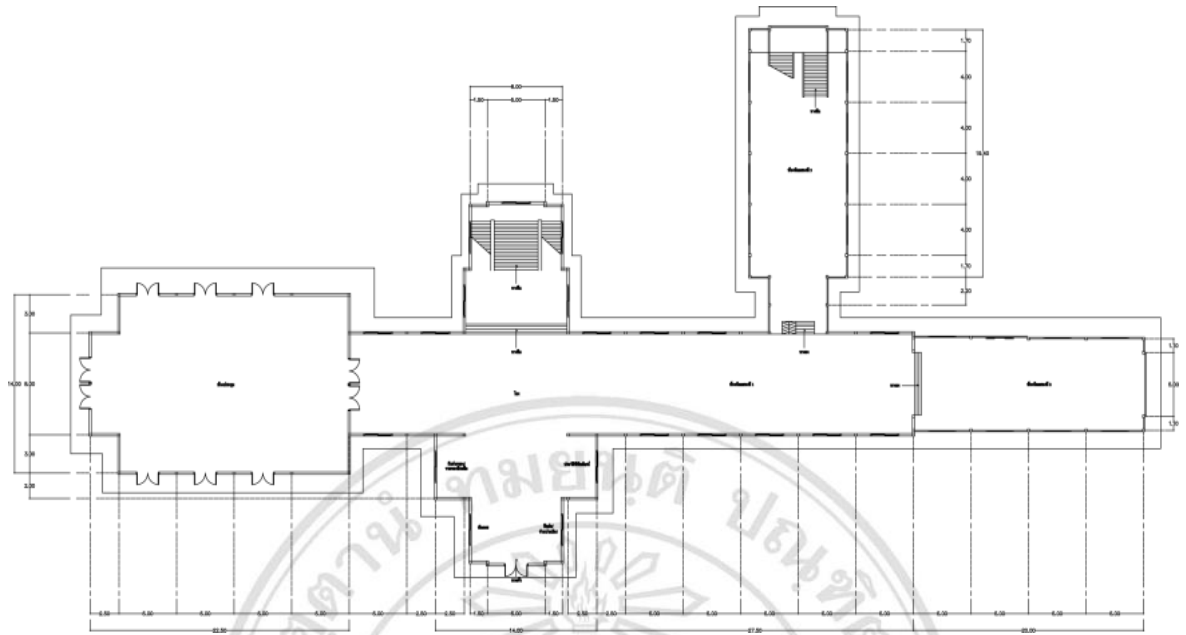
ส่วนที่ 1 ส่วน โถงต้อนรับเพื่อเป็นจุดรวมพลของผู้เข้าชมและติดต่อซื้อบัตรเข้าชม นิทรรศการภายในพิพิธภัณฑ

ส่วนที่ 2 ส่วนพื้นที่การจัดแสดงนิทรรศการถาวรของพิพิธภัณฑซึ่งมีการจัดแสดงนิทรรศการถาวรอยู่ 2 ชั้น เริ่มจาก ชั้น 1 ขึ้นไปจากการที่เกริ่นมาข้างต้น

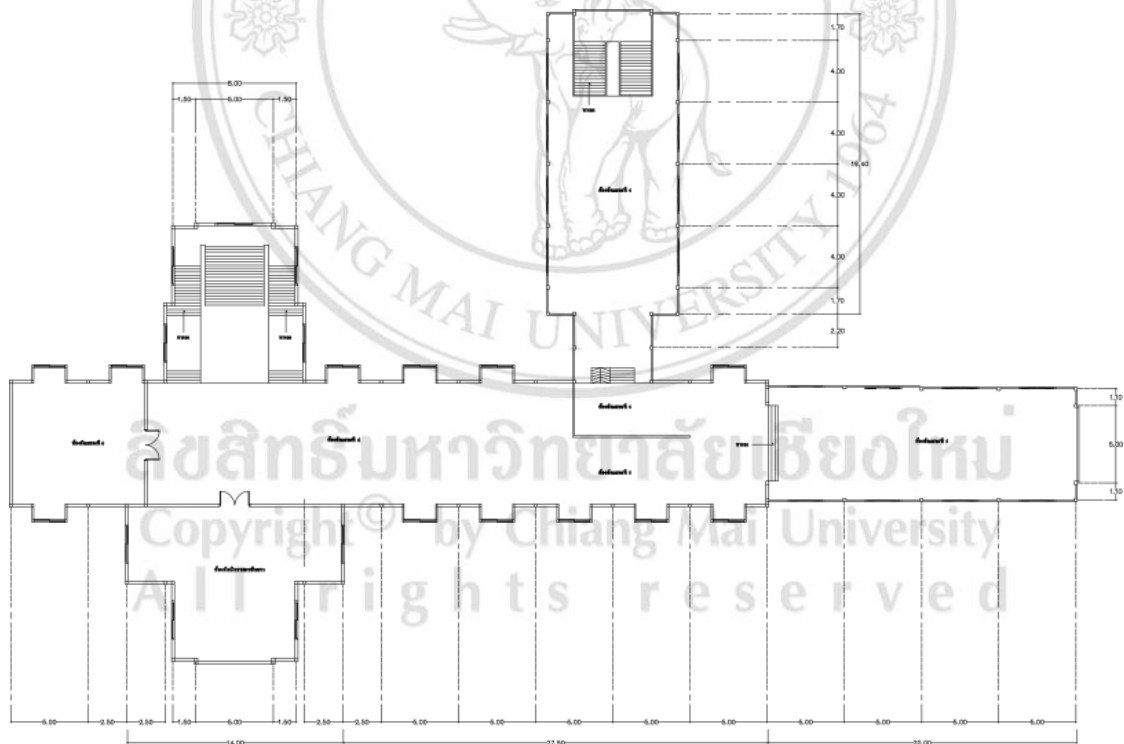
ส่วนที่ 3 ห้องประชุม ลักษณะการใช้สอยเพื่อการจัดสัมมนาที่ทางพิพิธภัณฑจัดขึ้นหรืออีกลักษณะการใช้งาน คือการจัดนิทรรศการหมุนเวียนหรือชั่วคราวในบางโอกาส

ส่วนที่ 4 ห้องปฏิบัติการ ลักษณะการใช้งานของพื้นที่ส่วนนี้ อยู่บริเวณชั้น 2 ของส่วนหน้าอาคาร มีไว้เพื่อการขึ้นทะเบียนวัตถุ และอนุรักษ์วัตถุจัดแสดงบางส่วน

พื้นที่ภายใน โดยรวมของอาคารพิพิธภัณฑจัดแสดงนิทรรศการถาวร มีพื้นที่โดยประมาณ 1859 ตารางเมตร โดยแบ่งขนาด พื้นที่ตามลักษณะอาคารเป็น 2 ส่วน คือ ส่วนโถง ห้องประชุม กับส่วนจัดแสดงนิทรรศการชั้นที่ 1 มีพื้นที่โดยรวมประมาณ 1269 ตารางเมตร ส่วนพื้นที่จัดแสดงนิทรรศการชั้นที่ 2 กับห้องปฏิบัติการ มีพื้นที่โดยรวมประมาณ 584.78 ตารางเมตร



ภาพที่ 4.7 แสดงแผนผังอาคารชั้นที่ 1



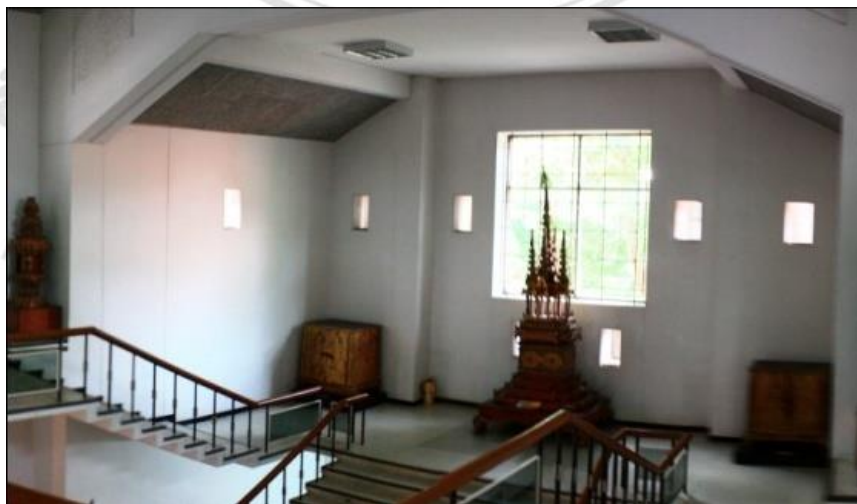
ภาพที่ 4.8 แสดงแผนผังอาคารชั้นที่ 2



ภาพที่ 4.9 แสดงส่วนประกอบทางสถาปัตยกรรมของพิพิธภัณฑสถานแห่งชาติเชียงใหม่



ภาพที่ 4.10 แสดงลักษณะเพดานภายในพิพิธภัณฑสถานแห่งชาติเชียงใหม่



ภาพที่ 4.11 แสดงการให้แสงจากช่องแสงของพิพิธภัณฑสถานแห่งชาติเชียงใหม่



ภาพที่ 4.12 แสดงอาคารด้านหน้าพิพิธภัณฑสถานแห่งชาติเชียงใหม่



ภาพที่ 4.13 แสดงอาคารทางด้านข้างของพิพิธภัณฑสถานแห่งชาติเชียงใหม่



ภาพที่ 4.14 แสดงอาคารด้านหลังของพิพิธภัณฑสถานแห่งชาติเชียงใหม่

3) วิเคราะห์ความเหมาะสมของที่ตั้งอาคารจัดแสดงพิพิธภัณฑสถานแห่งชาติเชียงใหม่

จากการเก็บข้อมูลทางภาคสนามของตัวอาคารและแผนผังของพิพิธภัณฑสถานแห่งชาติเชียงใหม่ นำข้อมูลดังกล่าวมาเพื่อวิเคราะห์ความเหมาะสมของที่ตั้งและอาคารจัดแสดงพิพิธภัณฑฯ ดังนี้

ก. ทำเลที่ตั้งของพิพิธภัณฑฯ ตั้งอยู่ใกล้สถานศึกษาและโบราณสถานสำคัญ คือวัดเจ็ดยอด สถานที่ตั้งติดถนน ซูเปอร์-ไฮเวย์ สามารถมาถึงได้ง่ายเนื่องจากมีป้ายบอกอย่างชัดเจน

ข. การเดินทางโดยขนส่งมวลชน สามารถเข้าถึงได้ด้วยรถยนต์รับจ้าง หรือรถประจำทาง ในกรณีมาเป็นหมู่คณะหรือนักเรียนนักศึกษา ผู้เข้าชมหรือนักท่องเที่ยวชาวต่างชาติ สามารถเดินทางมาด้วยจักรยานได้เช่นกัน

ค. จำนวนห้องในอาคารนิทรรศการ ห้องจัดแสดงนิทรรศการภายในพิพิธภัณฑฯ มีทั้งหมดอยู่ 6 ห้องจัดแสดงแบ่งตามหัวข้อนิทรรศการ ซึ่งลักษณะการวางแผนผังห้องจัดนิทรรศการสามารถเล่าเรื่องเป็นการย้อนอดีตไปสู่ปัจจุบัน อุโมงค์เวลา ซึ่งเป็นการเล่าเรื่องอย่างเป็นลำดับ

ง. อาคารที่จัดแสดงนิทรรศการ เป็นอาคารที่มีอายุกว่า 50 ปี มีลักษณะทางกายภาพของตัวอาคารในการจัดพื้นที่ใช้สอยอย่างชัดเจน ดังนั้น จึงจำกัดการจัดแสดงนิทรรศการด้วยรูปลักษณะของอาคารจึงไม่สามารถรู้หรือเปลี่ยนแปลงโครงสร้างใดๆ ได้มากนัก

จ. การตัดแปลง ต่อเติม และสร้างอาคารใช้สอยเพิ่มเติม ในเวลานี้ทางพิพิธภัณฑฯ ได้จัดสรรงบประมาณในการทำแบบก่อสร้างและปรับปรุงการจัดแสดงนิทรรศการถาวรซึ่งปีที่ปรับปรุงล่าสุดเมื่อประมาณ 15 ปีที่ผ่านมา อีกทั้งดำเนินการสร้างอาคารธุรกิจศิลป์เนื่องด้วยอาณาบริเวณของพิพิธภัณฑฯ มีอาณาเขตหรือภูมิทัศน์โดยรอบกว้างขวางจึงสามารถปลูกสิ่งก่อสร้างเพิ่มเติมขึ้นได้ ส่วนการจัดแสดงนิทรรศการถาวรที่มีการปรับยังคงอยู่ภายในกรอบของอาคารพิพิธภัณฑฯ เช่นเดิม

4.1.5 การบริหารจัดการและบุคลากร

1) ส่วนสังกัดราชการพิพิธภัณฑสถานแห่งชาติเชียงใหม่

พิพิธภัณฑสถานแห่งชาติเชียงใหม่แห่งนี้ เป็นหน่วยงานสังกัดกระทรวงวัฒนธรรม ขึ้นอยู่กับกรมศิลปากร สังกัดสำนักพิพิธภัณฑสถานแห่งชาติ

2) โครงสร้างของการบริหารจัดการและบุคลากรของพิพิธภัณฑสถานแห่งชาติเชียงใหม่ พิพิธภัณฑสถานแห่งชาติเชียงใหม่เป็นหน่วยงานของรัฐ ซึ่งมีเจ้าหน้าที่ปฏิบัติหน้าที่ตามตำแหน่งอย่างชัดเจน อยู่ที่ 17 คน แต่ในปัจจุบันนี้มีตามแผนแม่บท พ.ศ. 2552 ของพิพิธภัณฑฯ ได้มีการปรับปรุงการจัดแสดงนิทรรศการถาวร บางตำแหน่งหน้าที่ที่เคยปฏิบัติอยู่นั้นจึงมีการเพิ่มขึ้นเพื่อสนองตอบนโยบายของพิพิธภัณฑฯ ในกรณี ที่ ผอ.นิตยา กนกมงคล ช่วยทีมภัณฑารักษ์ในการทำบทนิทรรศการในโครงการปรับปรุงนิทรรศการถาวร พิพิธภัณฑสถานแห่งชาติเชียงใหม่ ในระยะที่ 1 และ 2 เป็นต้น อีกทั้งยังมีอีกหลายหน้าที่ที่เอื้อกันในผังบุคลากร นี้³²

ก. รายชื่อและหน้าที่ของบุคลากร

1. นางสาวนิตยา กนกมงคล	ผู้อำนวยการพิพิธภัณฑฯ
2. นางสาว ธณิกานต์ วรรณมานนท์	ภัณฑารักษ์ชำนาญการ
3. นางสาว อารณีย์ ดวงแก้ว	เจ้าพนักงานธุรการชำนาญงาน
4. นางสาว หฤทัย หมั่นประจักษ์	เจ้าพนักงานพิพิธภัณฑฯชำนาญงาน
5. นางสาว กิตติยา กิจสุวรรณ	เจ้าพนักงานพิพิธภัณฑฯชำนาญงาน
6. นาง สุกัญญา แก้วเทพ	เจ้าพนักงานพิพิธภัณฑฯชำนาญงาน
7. ว่าที่ร้อยตรี อนุชาติ มณี	เจ้าพนักงานพิพิธภัณฑฯชำนาญงาน
8. นายปรเมษฐ์ ทับทิมเทศ	เจ้าพนักงานพิพิธภัณฑฯชำนาญงาน
9. นางสาว รุณิกา ใจวงศ์	ภัณฑารักษ์
10. นางสาว อ้อมทิพย์ ลัทธิกุล	เจ้าหน้าที่ธุรการ
11. นางสาว สายทอง มงคลเรือง	พนักงานขาย

³² สัมภาษณ์ คุณ อารณีย์ ดวงแก้ว,เจ้าพนักงานธุรการ ชำนาญงาน พิพิธภัณฑสถานแห่งชาติเชียงใหม่, 26 กรกฎาคม พ.ศ.

12. นาย อนิวรรณ รอดเจริญ	พนักงานประจำห้อง
13. นาย โอภาส คำตัน	พนักงานรักษาความปลอดภัย
14. นาย ณรงค์ เชื้อทหาร	พนักงานรักษาความปลอดภัย
15. นาย ทวี แก้วเทพ	พนักงานรักษาความปลอดภัย
16. นางจันทิพย์ เมฆสุวรรณ	พนักงานสถานที่
17. นาง แสง คำดีบ	พนักงานขับรถยนต์

4.1.6 กิจกรรมและการบริการของพิพิธภัณฑ์

1) การเปิดบริการ

พิพิธภัณฑ์สถานแห่งชาติเชียงใหม่ เปิดให้บริการ วันพุธ ถึง วันอาทิตย์ หยุดทำการ วันจันทร์และวันอังคาร เปิดเวลา 08.30-16.30 น.

2) สิ่งอำนวยความสะดวก

พิพิธภัณฑ์สถานแห่งชาติเชียงใหม่ มีสิ่งอำนวยความสะดวกแก่ผู้ใช้บริการ และผู้เข้าชม นิทรรศการ ดังนี้

ก. บริการข้อมูลและติดต่อสอบถามทางโทรศัพท์และโทรสาร ในกรณีที่ผู้เข้าชมต้องการมาชมนิทรรศการภายในพิพิธภัณฑ์สามารถสอบถามเส้นทางการเดินทางมาถึง อีกทั้งยังสามารถติดต่อขอข้อมูลทางวิชาการเบื้องต้นก่อนเข้ามาติดต่อจริง

ข. บริการสถานที่จัดแสดงผลงานหรือนิทรรศการหมุนเวียน ในกรณีมีหน่วยงานหรือองค์กรที่สนใจ การจัดแสดงนิทรรศการนำเสนอผลงานทางศิลปะและวัฒนธรรม สามารถติดต่อมาเพื่อขอใช้สถานที่จัดแสดงนิทรรศการนั้นได้ๆ เนื่องจากผังอาคารมีส่วนรองรับของการจัดแสดงนิทรรศการถาวร

ค. บริการนำชมด้วยภัณฑารักษ์ชำนาญการ ในกรณีของกลุ่มคณะนักวิชาการ หรือกลุ่มนักเรียนนักศึกษา มาชมงานหรือศึกษาค้นคว้าภายในนิทรรศการของพิพิธภัณฑ์ มีภัณฑารักษ์ให้ความรู้แล้วความใจเบื้องระหว่างการชมนิทรรศการแต่ละส่วน

ง. คำบรรยายในบอร์ดนิทรรศการต่างๆ ทางพิพิธภัณฑ์คำนึงถึงกลุ่มผู้เข้าชมหลายเชื้อชาติจึงมีการนำเสนอข้อมูลในบอร์ด นิทรรศการ 2 ภาษา ได้แก่ ภาษาไทย และภาษาอังกฤษ เพื่อความสะดวกของกลุ่มผู้เข้าชมทั้งไทยและต่างชาติ

จ. การออกแบบสำหรับคนพิการ สำหรับคนพิการมีการเตรียมทางลาดไว้สำหรับการสัญจรของผู้พิการ และระดับการจัดวางป้ายข้อมูลอยู่ในระดับพอเหมาะสำหรับผู้พิการ

ฉ. บริการร้านขายหนังสือ สำหรับผู้เข้าชมนิทรรศการถ้าต้องการข้อมูลเพิ่มเติมสามารถซื้อหนังสือประกอบได้บริเวณโถงทางเข้า

ช. บริการธุรกิจศิลป์ เพื่อเป็นกระบวนการหนึ่งสำหรับผู้ที่จะส่งวัตถุโบราณออกนอกประเทศไทยซึ่งมีเกณฑ์ทั่วว่าเป็นสมบัติของชาติตามลำดับ

3)กิจกรรมของพิพิธภัณฑ์

เนื่องด้วยกิจกรรมทางพิพิธภัณฑ์สถานแห่งชาติเชียงใหม่ นั้น เป็นการสร้างขึ้นเพื่อการประชาสัมพันธ์ส่วนหนึ่งให้ออกไปในวงกว้างมากกว่า เพื่อให้ผู้ที่สนใจเฉพาะทางด้านประวัติศาสตร์และโบราณคดีเท่านั้น คือให้สามารถเข้าถึงคนได้ทุกระดับโดยใช้กิจกรรมเป็นสื่อกลางของการนำผู้เข้าชมนิทรรศการถาวรของพิพิธภัณฑ์สถานแห่งชาติเชียงใหม่ ซึ่งจากแผนแม่บทดังกล่าวทำให้เกิดการปิดปรับปรุงชั้น 2 ในช่วงปีงบประมาณที่ผ่านมาจนถึงปัจจุบันนี้ ซึ่งทางพิพิธภัณฑ์สถานแห่งชาติเชียงใหม่ ได้จัดนิทรรศการชั่วคราวตลอดปีเพื่อทดแทนการปิดปรับปรุงของห้องจัดแสดงชั้น 2 ส่วนกิจกรรมที่ยังคงเกิดขึ้นเป็นประจำทุกปีได้แก่³³

ช่วงเดือน มกราคม งานวันเด็ก ให้เยาวชนเข้าชมนิทรรศการโดยไม่คิด

ค่าบริการและมีการแจก ของให้แก่เยาวชนอีกด้วย

ช่วงเดือนมีนาคม เข้าค่ายเยาวชน เพื่อให้เยาวชนเข้ามามีกิจกรรมเกี่ยวกับงานพุทธศิลป์ศิลปะและปติมากรรม

ช่วงเดือนเมษายน การจัดแสดงนิทรรศการหมุนเวียนเรื่อง” ประณีตศิลป์”

ถึง ปัจจุบัน

³³ สัมภาษณ์ คุณนิดา กนกมงคล, ผู้อำนวยการพิพิธภัณฑ์สถานแห่งชาติเชียงใหม่, 26 กรกฎาคม พ.ศ. 2557

4.1.7 จำนวนผู้เข้าชม

นำเสนอสถิติผู้เข้าชม ในช่วงปีงบประมาณล่าสุด เดือน พฤษภาคม 2556 ถึง มิถุนายน 2557 โดยแบ่งเป็นชาวไทย ชาวต่างประเทศ นักเรียนนักศึกษา และนักบวช ตามตาราง ดังกล่าว³⁴

ตารางที่ 4.1 ตารางแสดงสถิติผู้เข้าชมนิทรรศการถาวรพิพิธภัณฑสถานแห่งชาติเชียงใหม่ ช่วงปีงบประมาณล่าสุด

เดือน	ชาวไทย	ชาวต่างประเทศ	นักเรียน/นักศึกษา	นักบวช	รวมผู้เข้าชม
พ.ย. 56	249	711	1,104	46	2,110
ธ.ค. 56	1,225	654	277	108	2,264
ม.ค. 57	428	1,092	1,315	31	2,866
ก.พ. 57	282	871	704	9	1,866
มี.ค. 57	241	583	276	6	1,106
พ.ค. 57	172	478	106	2	758
มิ.ย. 57	302	343	287	18	950
รวม	2,889	4,732	4,069	220	11,910

4.2 การศึกษาการจัดแสดงนิทรรศการถาวรพิพิธภัณฑสถานแห่งชาติเชียงใหม่

4.2.1 หัวข้อเรื่องการจัดแสดงนิทรรศการถาวร (Exhibition Title)

พิพิธภัณฑสถานแห่งชาติเชียงใหม่ เป็นพิพิธภัณฑสถานทางประวัติศาสตร์และโบราณคดี หัวข้อการจัดแสดงแสดงถึงเรื่องราวทางอารยธรรมและพัฒนาการทางประวัติศาสตร์ เพื่อสร้างสำนึกถึงความเป็นชาติไทย แต่ก็มีปรับเปลี่ยนเนื้อหาของห้องถื่นเพิ่มมากขึ้น อีกทั้งยังมีการแทรกข้อมูลทางประวัติศาสตร์หลังจากค้นพบวัตถุโบราณที่มีผลต่อเรื่องราวทางประวัติศาสตร์ของภาคเหนือตอนบนในประเทศไทยอีกด้วย

³⁴ สัมภาษณ์ คุณ อภรณ์ ดวงแก้ว,เจ้าพนักงานธุรการ ชำนาญงาน พิพิธภัณฑสถานแห่งชาติเชียงใหม่, 26 กรกฎาคม พ.ศ. 2557

4.2.2 วัตถุประสงค์และขอบเขตการจัดแสดงนิทรรศการถาวร

เนื่องด้วยพิพิธภัณฑสถานแห่งชาติเชียงใหม่เป็นพิพิธภัณฑ์ภูมิภาค ของภาคเหนือตอนบนในประเทศไทย มีวัตถุประสงค์แล้วสิ่งของจัดแสดงซึ่งเป็นหลักฐานทางประวัติศาสตร์และโบราณคดีตั้งนั้นจุดประสงค์การจัดแสดงนิทรรศการถาวรจึงมีประเด็นที่เป็นหลักอยู่ 2 ข้อคือ การสงวนรักษา และการให้ความรู้ นอกจากการจัดแสดงเพื่อการศึกษาแล้วยังต้องคำนึงความปลอดภัย และการอนุรักษ์ วัตถุประสงค์ที่มีความสำคัญต่อประวัติศาสตร์ภาคเหนือตอนบนของประเทศไทย อีกนัยยะหนึ่ง คือรูปแบบเทคนิคการจัดแสดงนิทรรศการนอกจากจะไม่สร้างผลกระทบต่อวัตถุจัดแสดง เช่น แสงประดิษฐ์ที่ใช้จัดแสดง โครงสร้างครุภัณฑ์ติดตั้งที่ได้มาตรฐานตามรายการประกอบแบบแล้ว การจัดแสดงนั้นต้องส่งเสริมตัววัตถุจัดแสดงซึ่งมีคุณค่าทางประวัติศาสตร์ให้โดดเด่นขึ้นมาเพื่อการศึกษาของผู้เข้าชม ตามทิศทางและนโยบายของทางพิพิธภัณฑ์เพื่อให้เป็นแหล่งเรียนรู้ทางประวัติศาสตร์และ โบราณคดี

เรื่องขอบเขตการจัดแสดงนิทรรศการถาวรพื้นที่ใช้สอยที่รองรับ คือ อาคารจัดแสดงพิพิธภัณฑ์ 2 ชั้น ซึ่งในอนาคตอันใกล้ตามแผนแม่บทปี พ.ศ. 2552 อาคารพิพิธภัณฑสถานแห่งชาติเชียงใหม่จะเพิ่มอาคารแทนที่สำนักพิพิธภัณฑสถานเดิมเพื่อขยายขอบเขตเนื้อหาการจัดแสดงที่มีอยู่เดิมนั้นเป็นระดับสากล เพราะการเปิดประเทศอาเซียนในปีพ.ศ. 2558 นี้ ส่งผลให้ขอบเขตเนื้อที่นั้นต้องครอบคลุมไปถึงวัฒนธรรมอนุภาคลุ่มน้ำโขงเพื่อรองรับการมาเยือนของผู้เข้าชมต่างชาติ อีกหลายประเภท ตามทิศทางและนโยบายที่กล่าวมาข้างต้น³⁵

4.2.3 เรื่องและบทนิทรรศการถาวร (Manuscript and Editing)

พิพิธภัณฑสถานแห่งชาติเชียงใหม่ มีการจัดนิทรรศการถาวรในอาคาร โดยแบ่งการจัดแสดงออกเป็น 6 หัวเรื่อง ซึ่งถูกจัดแสดงในห้องนิทรรศการทั้งหมด 6 ห้อง ดังนี้

³⁵ สัมภาษณ์ คุณนิดา กนกงมล, ผู้อำนวยการพิพิธภัณฑสถานแห่งชาติเชียงใหม่, 26 กรกฎาคม พ.ศ. 2557

ส่วนจัดแสดงที่ 1 แสดงภูมิหลังแผ่นดินล้านนา

การจัดแสดงเป็นเรื่องราวธรณีวิทยาและชีวิตดึกดำบรรพ์ ภูมิประเทศ และสภาพแวดล้อมของภาคเหนือ การตั้งถิ่นฐานของมนุษย์ก่อนประวัติศาสตร์ รวมไปถึง เรื่องราวของพ่อ ลัวะ และหริภุญไชยรัฐแรกในภาคเหนือ

ส่วนจัดแสดงที่ 2 แสดงเรื่องราวประวัติศาสตร์ราชอาณาจักรล้านนา

การจัดแสดงเป็นเรื่อง เริ่มจากการสถาปนานครเชียงใหม่ ความรุ่งเรืองและความเสื่อมของราชอาณาจักร

ส่วนจัดแสดงที่ 3 แสดงเรื่องราวของนครเชียงใหม่ได้ร่วมอาณาจักรสยาม

การจัดแสดงเป็นเรื่อง ตั้งแต่การกอบกู้เอกราชจากพม่า การตั้งเมืองเชียงใหม่ เมื่อพุทธศักราช 2339 และความสัมพันธ์กับอาณาจักรสยาม

ส่วนจัดแสดงที่ 4 แสดงเรื่องการค้าและเศรษฐกิจ

การจัดแสดงเรื่องการค้าและเศรษฐกิจ ระยะเวลา ระหว่างพุทธศักราช 2339 – 2463 และระยะที่ 2 ระหว่างพุทธศักราช 2467 – 2482 เมื่อมีการก่อสร้างเส้นทางรถไฟสายเหนือ

ส่วนจัดแสดงที่ 5 แสดงเรื่องราวการค้าทางชีวิตและพัฒนาการทางสังคม

การจัดแสดงเรื่อง การเกษตรกรรม อุตสาหกรรม การเงิน การธนาคาร ความสัมพันธ์กับต่างประเทศ การศึกษา และการสาธารณสุข

ส่วนจัดแสดงที่ 6 แสดงถึงวิวัฒนาการของศิลปกรรมล้านนาในประเทศไทย

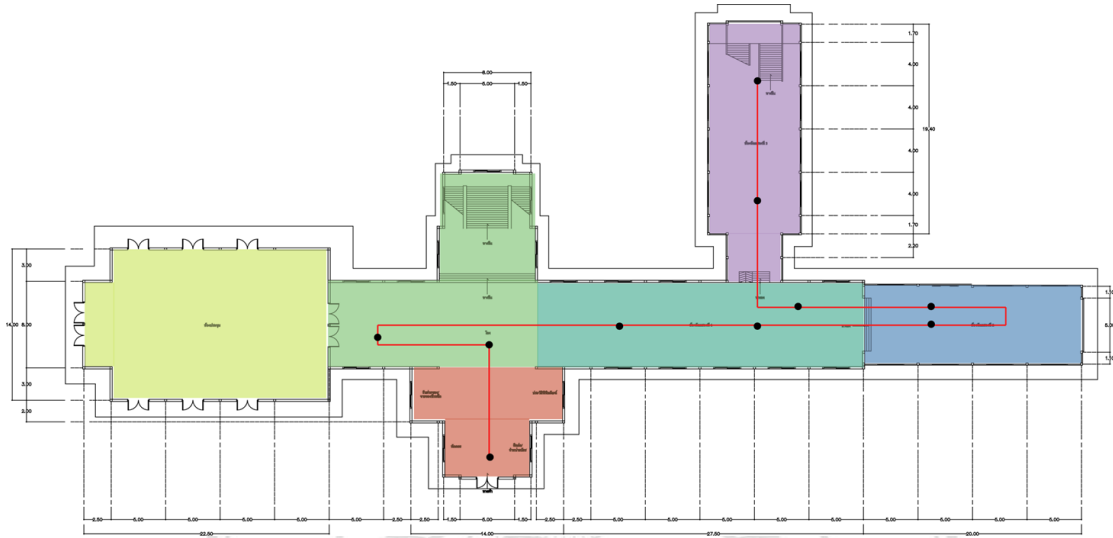
ในส่วนการจัดแสดงส่วนนี้ จัดแสดงเครื่องสักกัณฑ์ พระพุทธรูปศิลปะ สมัยต่างๆ รวมถึงการให้ข้อมูลทางวิวัฒนาการของศิลปกรรมล้านนาในประเทศไทย³⁶

4.2.4 แผนผังการจัดแสดงนิทรรศการถาวร

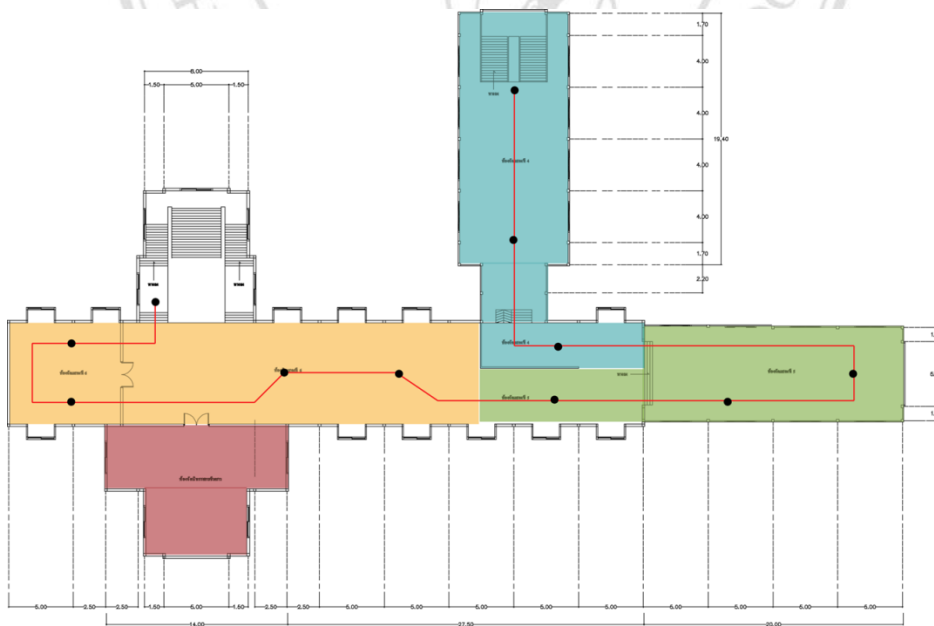
แผนผังการจัดแสดงนิทรรศการถาวร พิพิธภัณฑ์สถานแห่งชาติเชียงใหม่ นั้นมีกระบวนการวางแผนผังตาม เรื่องและบทนิทรรศการ (Manuscript and Editing) โดยเป็นการเล่าเรื่อง จากอดีตไปสู่ปัจจุบัน เหมือนอุโมงค์กาลเวลา ดังนั้น ลักษณะการวางแผนผังการจัดนิทรรศการจะเดินไปในทางเดียวไม่มีย้อนออกมาซ้ำในการจัดแสดงนิทรรศการที่ผ่านมา เพียงแต่มีทางสัญจรใช้ร่วมกันบ้างซึ่งสามารถดูแผนผังการวางนิทรรศการตาม

³⁶ สัมภาษณ์ คุณ ชณิกานต์ วรรณมานนท์, ภัณฑารักษ์ประจำพิพิธภัณฑ์สถานแห่งชาติเชียงใหม่, 21 พฤษภาคม พ.ศ. 2557

ตำแหน่งที่ระบุและทางสัญจรประกอบได้ โดยสีตามพื้นที่ต่างๆในแผนผัง คือ ส่วนจัดแสดงทั้ง 6 ห้องที่ได้กล่าวมาในข้างต้น



ภาพที่ 4.15 แผนผังการจัดแสดงและทางสัญจรนิทรรศการถาวร พิพิธภัณฑ์สถานแห่งชาติเชียงใหม่
ชั้นที่ 1



ภาพที่ 4.16 แผนผังการจัดแสดงและทางสัญจรนิทรรศการถาวร พิพิธภัณฑ์สถานแห่งชาติเชียงใหม่
ชั้นที่ 2

4.2.5 การออกแบบและจัดแสดงนิทรรศการถาวร

การออกแบบการจัดแสดงนิทรรศการพิพิธภัณฑสถานแห่งชาติเชียงใหม่ นั้น จัดแสดงตามหลักการจัดแสดงพิพิธภัณฑสถาน โดยการนำวัตถุ หรือหลักฐานต่างๆ ที่เก็บสะสม (Collection) มาจัดแสดงเป็นเรื่องราว โดยมีบทนิทรรศการเป็นตัวเดินเรื่อง และใช้เทคนิคการจัดแสดงนิทรรศการตามหลักพื้นฐาน คือ ให้ความสำคัญของการจัดแสดงแก่วัตถุ โดยมีความสัมพันธ์ต่อเนื่องกันไปตามบทนิทรรศการที่กำหนดตามลำดับประสานรับกัน ระหว่างหัวข้อเรื่องใหญ่และย่อย ผนวกกับการใช้สื่อมัลติมีเดียในขณะเวลานั้นเพื่อช่วยส่งเสริมการนำเสนอการจัดแสดง ซึ่งทำให้ผู้เข้าชมเกิดความเพลิดเพลิน ประทับใจและให้ความสำคัญแก่วัตถุจัดแสดงนั้นๆ³⁷

สำหรับส่วนการออกแบบและจัดนิทรรศการถาวร พิพิธภัณฑสถานแห่งชาติเชียงใหม่ มี 6 หัวข้อเรื่องและรายละเอียด ดังต่อไปนี้

การจัดแสดงที่ 1 แสดงภูมิหลังล้านนา เป็นเรื่องธรณีวิทยา ภูมิประเทศและสภาพแวดล้อมของภาคเหนือ การตั้งถิ่นฐานของมนุษย์ก่อนประวัติศาสตร์รูปแบบการจัดแสดงในส่วนนี้เริ่มต้นผนังด้านข้างซ้ายขวาพื้นผิวทำเลียนหินธรรมชาติ จัดแสดงด้วยวัตถุจริง คือ หิน และแร่ ต่างๆ ตรงกลางห้องจำลองภูมิทัศน์การค้นพบหินและแร่ ดังกล่าว ส่วนย่อยต่อไปเป็นการจัดแสดงจำลองหลุมขุด บ้านยางทองใต้ กับออบหลวง ซึ่งมีการวางวัตถุที่ขุดค้นพบจำลอง เช่น กำไล ลูกปัด เป็นต้น ทั้งสองหลุมมีภาพประกอบตามผังโครงกระดูกที่จำลอง ส่วนการแสดงผลย่อยต่อไปนั้นเป็นเรื่องชนเผ่า “ลัวะ” มีการจัดแสดง เสาสะก้างของจริง กับภาพสีน้ำมันของพิธีเลี้ยงดงปู่สะย่าสะ รวมถึงการแต่งกายเสื้อผ้าของชนเผ่าลัวะ

³⁷ สัมภาษณ์ คุณ ชณิกานต์ วรรณมานนท์, ภัณฑารักษ์ประจำพิพิธภัณฑสถานแห่งชาติเชียงใหม่, 21 พฤษภาคม พ.ศ. 2557



ภาพที่ 4.17 ส่วนจัดแสดงนิทรรศการเกี่ยวกับภูมิหลังล้านนา

การจัดแสดงที่ 2 แสดงเรื่องราวของหริภุญไชย รัฐแรกของภาคเหนือและประวัติศาสตร์ราชอาณาจักรล้านนา เริ่มจากการสถาปนานครเชียงใหม่ ความรุ่งเรืองและความเสื่อมของราชอาณาจักร รูปแบบการจัดแสดงส่วนห้องจัดแสดงนิทรรศการนี้ มีการจัดทำป้ายข้อมูลตามครุภัณฑ์ติดที่ และจำลองฉากละคร (Diorama) เรื่อง นางจามเทวีมาพบพื้นที่สร้างเวียง และการส่งขยานาพระไตรปิฎกครั้งแรก ณ วัดเจ็ดยอด ผนวกกับภาพวาดเขียนสีน้ำการส่งขยานา บริเวณ โถงกลางห้องมีการจัดแสดง พระพุทธรบาทไม้สมัยเจ้ากาวิละมาบูรณะ ถัดมา มีการจัดแสดงจำลองฝังวัดเจ็ดยอด และศิลาจารึกเวียงเกาะ ส่วนสุดท้ายในนิทรรศการย่อย มีการจัดแสดงศิลาจารึกวัดเชียงสา



ภาพที่ 4.18 ส่วนจัดแสดงนิทรรศการเกี่ยวกับเรื่องราวของหริภุญไชย

ส่วนจัดแสดงที่ 3 แสดงเรื่องราวของอาณาจักรเชียงใหม่ได้เริ่มเงาสยามเริ่มเรื่องตั้งแต่ กอบกู้เอกราชจากพม่า การตั้งเมือง และความสัมพันธ์กับอาณาจักรสยาม รูปแบบการจัดแสดงในส่วนนี้ ทางซ้ายมือก่อนเข้าห้องมีการจัดแสดงจำลองภูมิทัศน์ชัยภูมิเมืองเชียง กับมงคล 7 ประการ และจำลองฉากละคร(Diorama) ส่วนการกอบกู้เอกราชพญาเจ้าบ้าน ถัดไปในส่วนนิทรรศการย่อยมีการจัดแสดง อาวุธและชุดเกราะจัดแสดงด้วยวัตถุโบราณ จริง ถัดต่อไปท้ายห้องจัดแสดง แสดงเรื่องเจ้าดารารัศมีและเจ้าครองนครเชียงใหม่ มีการ จัดแสดงชุดคิ่นเงิน และคิ่นทอง และประวัติของเจ้าครองเมืองเชียงใหม่เพราะองค์ต่างๆ กับข้อมูลบนบอร์ดนิทรรศการจะมาถึง รูปแบบการจัดแสดงในห้องจัดแสดงนี้เมื่อขึ้นมา โถงชั้นที่ 2 ในส่วนแรกจัดแสดง “สัปคับ” เมื่อสมัยรัชกาลที่ 7 และรัชกาลที่ 9 เสด็จ ประพาสเมืองเชียงใหม่



ภาพที่ 4.19 ส่วนจัดแสดงนิทรรศการเกี่ยวกับ อาณาจักรเชียงใหม่ได้เริ่มเงาสยาม

ส่วนจัดแสดงที่ 4 แสดงเรื่องการค้าและเศรษฐกิจระยะแรก และระยะที่ 2 ก่อนทางรถไฟ จำลองหุ่นจัดแสดง “ม้าต่างวัวต่าง” รวมถึงอุปกรณ์การค้าขายในสมัยนั้น ถัดมากกลาง ห้องจัดแสดงพาหนะจำลอง ได้แก่ เรือหางเมงป่อง รถไฟไอน้ำ รวมถึงเรื่องการขนส่ง และการค้าไม้ในสมัยนั้น



ภาพที่ 4.20 ส่วนจัดแสดงนิทรรศการเกี่ยวกับการค้าและเศรษฐกิจ

ส่วนจัดแสดงที่ 5 แสดงเรื่องราวการค้ารงชีวิตและพัฒนาการทางสังคม เช่น การเกษตรกรรมและอุตสาหกรรม การเงินและการธนาคาร ความสัมพันธ์กับต่างประเทศ รวมถึงการศึกษาและสาธารณสุข รูปแบบการจัดในส่วนแรกของห้องนี้ นำเสนอด้วยวัตถุจริง เช่น ไม้ที่ใช้ค้าขายในสมัยใน จำลองหุ่นข้างลากซุงในส่วนถัดมา และผลิตภัณฑ์ที่เกิดจากการค้าไม้ เช่น โตก อุปกรณ์ล่าสัตว์ เป็นต้น ถัดมาเป็นส่วนงานหัตถกรรมเป็นเรื่อง การ ทอผ้า ทอผ้า จำลองหุ่นจัดแสดงคนทอผ้า ส่วนท้ายห้องจำลองบ้านพื้นถิ่น “เรือนเครื่องสับ” ที่เกิดจากความมั่งคั่งจากการค้าไม้ ส่วนผนังบอร์ดจัดแสดงภาพถ่ายในประวัติศาสตร์เกี่ยวกับการค้าไม้ ต่างๆ



ภาพที่ 4.21 ส่วนจัดแสดงนิทรรศการเกี่ยวกับการดำรงชีวิตและพัฒนาทางสังคม

ส่วนจัดแสดงที่ 6 แสดงถึงวิวัฒนาการของศิลปกรรมล้านนาและศิลปะในประเทศไทย รูปกาจัดแสดงในห้องนี้มีลักษณะคล้ายห้องแสดงผลงานศิลปะ (Gallery) ส่วนใหญ่จัดแสดงด้วยวัตถุโบราณ มีการให้ข้อมูลเชิงรูปสัญลักษณ์และข้อมูลตามบอร์ดนิทรรศการ ถัดมาส่วนโถงกลางห้องจัดแสดง พระสิงห์ 1 อยู่บริเวณกลางห้องโดยรอบคดแสดงสัตว์ ภัณฑ์ต่างๆ ที่ใช้ในพิธีกรรมทางศาสนา ถัดไปด้านหลังเป็นห้องจัดแสดง พระพุทธรูป และงานพุทธศิลป์ต่างๆ ด้านหลังจากแทนจัดแสดง พระสิงห์ 1 นั้นมีการจัดแสดงภาพ “พระบฏ” เป็นพระพุทธรเจ้าเสด็จลงมาจกสวรรค์ชั้นดาวดึงส์ ซึ่งถือว่าเป็นหนึ่งในน้อย ชิ้นที่ยังสมบูรณ์อยู่ในยุคสมัยนี้ ส่วนห้องจัดแสดงนี้มีความพิเศษไม่เหมือนกับห้องอื่นๆ คือ ต้องเดินลงกลับไปยัง โถงชั้นที่ 1 เพื่อชมเนื้อหาต่อ ถัดมามีการจัด “เศียรพระแสน แช่ว” ที่มีขนาดความสูงถึง 172 เซนติเมตร โดยรอบการจัดแสดงเศียรพระนั้นมีการจัด แสดงหีบธรรมและเครื่องสักกัณฑ์ต่างๆ



ภาพที่ 4.22 ส่วนจัดแสดงนิทรรศการเกี่ยวกับ ศิลปกรรมล้านนาและศิลปะไทย

4.2.6 วิเคราะห์การจัดแสดงนิทรรศการถาวร

การจัดแสดงนิทรรศการถาวรของพิพิธภัณฑสถานแห่งชาติเชียงใหม่ นั้น แบ่งออกเป็น 6 ห้องตามหัวข้อเรื่อง ประการหนึ่ง พิพิธภัณฑสถานแห่งนี้เปิดการจัดแสดงนิทรรศการถาวรรูปแบบนี้มาตั้งแต่ปี พ.ศ. 2542 ซึ่งด้วยระยะเวลาที่ผ่านมารวม 15 ปี ผวนกับหลักฐานทางประวัติศาสตร์ที่มีการค้นพบหรือมีการโต้เถียงกันทางวิชาการได้เกิดขึ้นในช่วงระยะเวลาที่ผ่านมานั้นจึงทำให้การนำเสนอข้อมูลและรูปแบบการจัดแสดงมีความล้าสมัย เปลี่ยนแปลงไปตามกาลเวลาที่ผ่านไป จึงวิเคราะห์แยกออกมาเป็นประเด็น ดังนี้

- 1) คำบรรยายประกอบการชมนิทรรศการ เนื่องด้วยความเป็นพิพิธภัณฑสถานประจำภูมิภาคเหนือตอนบนของประเทศไทย ประการแรกสิ่งที่เกิดขึ้น คือ พื้นฐานของผู้เข้าชมนิทรรศการมีพื้นฐานไม่เท่ากันจึงสามารถเข้าถึง การนำเสนอข้อมูลของพิพิธภัณฑสถานได้อย่างไม่เต็มประสิทธิภาพ ถ้าในกรณีนี้ไม่มีภัณฑารักษ์อธิบาย หรือมีห้องฟังบรรยายก่อนเข้าชม ก็อาจจะทำให้ผู้เข้าชมส่วนใหญ่ไม่สามารถเข้าถึง เนื้อหาการบรรยายประกอบการเข้าชมนิทรรศการได้อย่างมีประสิทธิภาพ
- 2) ป้ายคำบรรยายและสื่อวีดิทัศน์ต่างๆ เนื่องด้วยเวลาที่ผ่านไปจากการเกริ่นนำข้างต้นจึงทำให้ข้อมูลบางส่วนของ การจัดแสดงมีการบิดเบือนไปบ้าง ส่วนสื่อวีดิทัศน์ต่างๆก็ชำรุดทรุดโทรมไปตามกาลเวลา ดังนั้นจึงทำให้การเข้าถึงข้อมูลบางส่วนขาดหายไปสำหรับผู้เข้าชมนิทรรศการนั้นๆ

3) การจัดแสดงวัตถุโบราณและหลักฐานทางประวัติศาสตร์ต่างๆ เนื่องจากโครงสร้างที่ใช้จัดแสดงวัตถุต่างๆเหล่านี้ ผ่านการใช้งานมาในระยะเวลาหนึ่งโดยขาดการดูแลซ่อมแซมจึงทำให้เกิดการเคลื่อนย้ายวัตถุจัดแสดงตามครุภัณฑ์ติดที่นั้นๆ ทำให้เนื้อหาตามบทนิทรรศการขาดช่วงในการจัดแสดง

4) ทางสัญจรภายในการจัดแสดงนิทรรศการถาวร จากการศึกษาแผนผังการจัดแสดงข้างต้นนั้นพบว่า ทางสัญจรมีปัญหาซึ่งมีผลต่อเนื้อหาการจัดแสดง คือ ทำให้ขาดความต่อเนื่องในการชม เช่น เสียรพระเจ้าแสนแฉ่ว ต้องลงมาจากโถงบันไดชั้น 2 จึงสามารถชมได้ อีกทั้งมองในแง่ของวัตถุที่มีความโดดเด่นที่สุดของพิพิธภัณฑ์ ในที่จัดแสดงสามารถพบเห็นได้เลยตั้งแต่โถงบันไดชั้นที่ 1 ซึ่งอาจจะลดความน่าสนใจและการติดตามของผู้เข้าชมนิทรรศการได้

5) การให้แสงภายในอาคารพิพิธภัณฑ์ การออกแบบแสงสว่างภายในส่วนจัดแสดงนั้นไม่สามารถควบคุมแสงได้ เนื่องจากเป็นแสงจากธรรมชาติจึงควบคุมได้ยากไม่เหมือนไฟประดิษฐ์ภายในตู้จัดแสดง เพราะบรรยากาศในการเข้าชมนิทรรศการนั้นก็มีส่วนต่อการรับรู้ของผู้เข้าชมนิทรรศการ เช่น บางห้องต้องการแสงเพียงเล็กน้อยเพื่อผลักดันให้วัตถุจัดแสดงภายในห้องนั้นๆ โดดเด่น พอแสงจากธรรมชาติเข้ามาตามช่องแสงแล้วนั้นทุกอย่างภายในห้องจัดแสดงดูเท่าๆกันไปหมดจึงอาจจะส่งผลให้การจัดแสดงนิทรรศการสร้างความสนใจแก่ผู้เข้าชมน้อยลง

4.3 วิเคราะห์ความสำเร็จและสภาพปัญหาของการจัดแสดงนิทรรศการถาวรของพิพิธภัณฑ์สถานแห่งชาติ เชียงใหม่

การจัดแสดงนิทรรศการถาวรในพิพิธภัณฑ์สถานแห่งชาติเชียงใหม่ ได้ดำเนินตามพันธกิจภารกิจ บทบาท หน้าที่ เพื่อความเป็นพิพิธภัณฑ์เมืองที่สมบูรณ์แบบ แต่เมื่อการดำเนินงานตั้งแต่หลังการปรับปรุงการจัดแสดงนิทรรศการถาวรให้ทันสมัยหลังปีพุทธศักราช 2542 มาจนกระทั่งปัจจุบัน ผู้ศึกษาพบว่า สิ่งสำคัญของพิพิธภัณฑ์สถาน คือ การจัดแสดงนิทรรศการ ซึ่งในสมัยก่อนนั้นพิพิธภัณฑ์สถานแห่งชาติส่วนใหญ่จะไม่คำนึงถึงเทคนิคการจัดแสดงมากนัก วัตถุประสงค์สำคัญก็คือ นำวัตถุที่มีความสำคัญมาจัดจำแนกแยกประเภทให้คำบรรยาย เพื่อการศึกษาค้นคว้าของนักวิชาการหรือผู้ที่สนใจเข้าศึกษาค้นคว้าหาความรู้จากการจัดแสดงที่แบ่งหมวดหมู่ไว้อย่างเป็นระเบียบเท่านั้น

จึงเป็นข้อเสียที่ประชาชนทั่วไปไม่ได้ให้ความสนใจ และรู้สึกว่ายากเกินกว่าความเข้าใจ พิพิธภัณฑ์สถานสมัยก่อนจึงกล่าวได้ว่าเหมาะสำหรับนักวิชาการหรือผู้ที่สนใจเข้าไปศึกษา แต่เมื่อแนวคิดของพิพิธภัณฑ์สถานเปลี่ยนไป พิพิธภัณฑ์สถานจะต้องเป็นสถานที่ที่ให้ทั้งความรู้ความเพลิดเพลินแก่ประชาชน ทุกประเภท ทุกวัย ทุกระดับการศึกษา และแนวคิดดังกล่าวก็ได้เปลี่ยนแปลงการจัดแสดงนิทรรศการของพิพิธภัณฑ์สถานใหม่

ในพิพิธภัณฑ์สถานที่พัฒนาก้าวหน้านั้น จะมีทั้งการจัดแสดงนิทรรศการที่ทันสมัยสำหรับประชาชนทั่วไปซึ่งเป็นกลุ่มผู้ใช้งานหลัก ส่วนการจัดแสดงแบบเก่าก็ยังคงมีอยู่โดยอาจจะจัดไว้ในคลังค้นคว้าสำหรับนักวิชาการเข้าใช้ศึกษาค้นคว้าได้ จัดจำแนกแยกประเภท เป็นหมวดหมู่พร้อมทะเบียนประวัติเพื่อการศึกษา ค้นคว้า โดยเฉพาะ ในช่วงการเปลี่ยนแปลงปรับปรุงการจัดแสดงนิทรรศการในพิพิธภัณฑ์สถานใหม่นั้น พิพิธภัณฑ์สถานแต่ละประเภทก็ใช้เทคนิคต่าง ๆ กัน โดยอิงตามแนวความคิดที่มีวัตถุประสงค์เพื่อให้การแสดงผลนิทรรศการ น่าสนใจ ได้ทั้งความรู้ ความเพลิดเพลิน จัดแสดงวัตถุน้อยชิ้นคัดเลือกแต่วัตถุที่น่าสนใจ ใช้แสงสี ฉากหลัง ผู้จัดแสดงพิเศษ จัดแสดงวัตถุให้ดูโดดเด่นเชิดชูความงามแต่ละชิ้นวัตถุ เช่น การจัดแสดงจำลองสิ่งมีชีวิตให้มีบรรยากาศจำลองของสิ่งมีชีวิตนั้นๆ โดยใช้เทคนิคฉากละคร (Diorama Technique) เป็นต้น ที่สำคัญของการจัดแสดงนิทรรศการถาวรในพิพิธภัณฑ์สถานแห่งชาติ นั้นให้ประสบการณ์ซึ่งมาในหลากหลายรูปแบบ ทั้งแบบเปิดคลังวัตถุทางชาติพันธุ์วิทยา หรือแบบปฏิสัมพันธ์ทางวิทยาศาสตร์ก็ดี มักจะจัดแสดงอยู่ในระยะเวลา 10 ปีหรือมากกว่านั้น การจัดแสดงระยะเวลายาวนานจำเป็นต้องมีวัตถุจัดแสดงที่มีจำนวนมากพอ และมีความรู้มากพอสมควรที่จะตอบสนองความต้องการของผู้ชมได้ในแต่ละครั้งที่มาชม และที่สำคัญอีกประการ หัวข้อของนิทรรศการถาวรจะต้องเข้าประเด็นกับช่วงเวลาจัดแสดงนั้นๆ ด้วย

นิทรรศการถาวรของพิพิธภัณฑ์สถานแห่งชาติเชียงใหม่ นั้น ยังคงมีปัญหาในการจัดแสดงอันดับแรกที่สามารถเห็นได้ชัด คือ การทิ้งช่วงเวลาในการปรับปรุงพัฒนาการจัดแสดงร่วม 15 ปี ซึ่งในปัจจุบันนั้นเทคนิคการนำเสนอการจัดแสดงนั้นได้ก้าวไกลไปมาก ลำดับต่อมาถัดจากเรื่องเทคนิคการจัดแสดงที่ล้าหลังไปตามกาลเวลานั้น การวางบทนิทรรศการในปัจจุบันนั้นขาดความต่อเนื่องในการรับชมเนื่องจากปัญหาของตัวอาคารที่มีอายุการใช้งานยาวนานเมื่อเกิดปัญหาเกี่ยวกับโครงสร้างของตัวอาคารจึงทำให้เกิดการเคลื่อนย้ายตัวนิทรรศการออกไปหรือย้ายไปไว้ในส่วนอื่นของอาคาร

เพื่อความสะดวกต่อการเข้าชมแชมตัวอาคาร ปัญหาเรื่องทางสัญจรในการชมนิทรรศการก็เป็นผล
พวงมาจากปัญหาข้างต้นเนื่องจากเกิดการย้ายตัวนิทรรศการขึ้นทางสัญจรในการชมจึงมีการแปรผัน
ตามความเหมาะสมของทางสัญจรผู้พิการนั้นก็ยังมีปัญหาเช่นเดียวกันเนื่องด้วยทางลาดเอียงภายในตัว
อาคารนั้นไม่เหมาะกับการใช้งานของผู้พิการ ลำดับต่อมาเป็นปัญหาเกี่ยวกับการออกแบบบรรยากาศ
ภายในตัวอาคารให้เหมาะสมกับนิทรรศการที่จัดแสดง อันดับแรกในเรื่องของการออกแบบ คือ เรื่อง
แสงสว่างภายในอาคารใช้แสงจากภายนอกอาคารซึ่งสามารถควบคุมได้ยากกว่าแสงประดิษฐ์ซึ่งการ
ใช้แสงภายนอกนั้นไม่เอื้อต่อการจัดแสดงวัตถุ ที่สำคัญยังทำให้บรรยากาศภายในการจัดแสดง
นิทรรศการไม่น่าสนใจอีกด้วย ลำดับต่อมาการจัดแสดงนิทรรศการในส่วนต่างๆในพิพิธภัณฑ์สถาน
นั้นขาดการให้ความสำคัญแก่วัตถุจัดแสดงที่โดดเด่นของส่วนจัดแสดงนั้นๆเพื่อกระตุ้นให้ผู้เข้าชม
จดจำหรือสร้างความสนใจในส่วนจัดแสดงนั้นๆได้ เพราะ นิทรรศการเป็นวิธีการอันทรง
ประสิทธิภาพในการกระตุ้นให้ผู้คนสนใจในวัตถุและแนวความคิด ซึ่งเป็นวิธีการที่สามารถเข้าถึง
ผู้ชมได้อย่างมีประสิทธิภาพ เนื่องด้วยวิธีการอื่นๆไม่สามารถทำได้

ลิขสิทธิ์มหาวิทยาลัยเชียงใหม่
Copyright© by Chiang Mai University
All rights reserved