

## บทที่ 5

### แนวทางการปรับปรุงการจัดแสดงนิทรรศการถาวร

#### พิพิธภัณฑ์สถานแห่งชาติเชียงใหม่

บทนี้เป็นการศึกษาเพื่อเสนอแนวทางการปรับปรุงการจัดแสดงนิทรรศการถาวร พิพิธภัณฑ์สถานแห่งชาติเชียงใหม่เพื่อเพิ่มประสิทธิภาพของการเรียนรู้และความเพลิดเพลิน ซึ่งประกอบด้วยหัวข้อต่างๆ ดังนี้

5.1 การศึกษาเพื่อหาแนวทางการปรับปรุงการจัดแสดงนิทรรศการถาวร พิพิธภัณฑ์สถานแห่งชาติเชียงใหม่เพื่อเพิ่มประสิทธิภาพของการเรียนรู้และความเพลิดเพลิน

5.1.1 สภาพปัญหาของการจัดแสดงนิทรรศการถาวร พิพิธภัณฑ์สถานแห่งชาติเชียงใหม่

5.1.2 การศึกษาและเก็บข้อมูลความคิดเห็นและข้อเสนอแนะจากผู้เข้าชมพิพิธภัณฑ์และนักวิชาการที่เกี่ยวข้อง ฯลฯ ต่อแนวทางที่เหมาะสมสำหรับการปรับปรุงการจัดแสดงนิทรรศการถาวร พิพิธภัณฑ์สถานแห่งชาติเชียงใหม่

5.1.3 การศึกษาวิเคราะห์เพื่อหาแนวทางการปรับปรุงการจัดแสดงนิทรรศการถาวร พิพิธภัณฑ์สถานแห่งชาติเชียงใหม่เพื่อเพิ่มประสิทธิภาพของการเรียนรู้และความเพลิดเพลิน

5.2 แนวทางการปรับปรุงการจัดแสดงนิทรรศการถาวร พิพิธภัณฑ์สถานแห่งชาติเชียงใหม่

5.2.1 การวางหัวข้อเรื่องการจัดแสดง (Exhibition Title) นิทรรศการถาวร

5.2.2 วัตถุประสงค์และขอบเขตการจัดแสดง

- 5.2.3 แผนผังการจัดแสดงนิทรรศการถาวร
- 5.2.4 แนวทางของเรื่องและบทนิทรรศการ (Manuscript and Editing)
- 5.2.5 การวิเคราะห์กิจกรรม, พฤติกรรม ของผู้เข้าชมนิทรรศการถาวร
- 5.2.6 การออกแบบการจัดแสดงนิทรรศการถาวร
- 5.2.7 สรุปการออกแบบการจัดแสดงนิทรรศการถาวร

ดังมีรายละเอียดต่อไปนี้

### 5.1 การศึกษาเพื่อหาแนวทางการปรับปรุงการจัดแสดงนิทรรศการถาวร พิพิธภัณฑ์สถานแห่งชาติ เชียงใหม่เพื่อเพิ่มประสิทธิภาพของการเรียนรู้และความเพลิดเพลิน

หัวข้อนี้เป็นการศึกษาเพื่อหาแนวทางการปรับปรุงการจัดแสดงนิทรรศการถาวร พิพิธภัณฑ์สถานแห่งชาติ เชียงใหม่ โดยมีขั้นตอนของการศึกษา ดังนี้

#### 5.1.1 สภาพปัญหาของการจัดแสดงนิทรรศการถาวร พิพิธภัณฑ์สถานแห่งชาติเชียงใหม่

การจัดแสดงนิทรรศการถาวรในพิพิธภัณฑ์สถานแห่งชาติเชียงใหม่ ได้ดำเนินตามพันธกิจ ภารกิจ บทบาท หน้าที่ เพื่อความเป็นพิพิธภัณฑ์เมืองที่สมบูรณ์แบบ แต่เมื่อการดำเนินงานตั้งแต่หลังการปรับปรุงการจัดแสดงนิทรรศการถาวรให้ทันสมัยหลังปีพุทธศักราช 2542 มาจนกระทั่งปัจจุบัน ผู้ศึกษาพบว่า สิ่งสำคัญของพิพิธภัณฑ์สถาน คือ การจัดแสดงนิทรรศการ ซึ่งในสมัยก่อนนั้นพิพิธภัณฑ์สถานแห่งชาติส่วนใหญ่จะไม่คำนึงถึงเทคนิคการจัดแสดงมากนัก วัตถุประสงค์สำคัญก็นำวัตถุที่มีความสำคัญมาจัดจำแนกแยกประเภทให้คำบรรยาย เพื่อการศึกษาค้นคว้าของนักวิชาการ หรือผู้ที่สนใจเข้าศึกษาค้นคว้าหาความรู้จากการจัดแสดงที่แบ่งหมวดหมู่ไว้อย่างเป็นระเบียบเท่านั้น จึงเป็นข้อเสียที่ประชาชนทั่วไปไม่ได้ให้ความสนใจ และรู้สึกว่ายากเกินกว่าความเข้าใจ พิพิธภัณฑ์สถานสมัยก่อนจึงกล่าวได้ว่าเหมาะสำหรับนักวิชาการหรือผู้ที่สนใจเข้าไปศึกษา แต่เมื่อแนวคิดของพิพิธภัณฑ์สถานเปลี่ยนไป พิพิธภัณฑ์สถานจะต้องเป็นสถานที่ที่ทั้งความรู้ความเพลิดเพลินแก่ประชาชน ทุกประเภท ทุกวัย ทุกระดับการศึกษา และแนวคิดดังกล่าวก็ได้เปลี่ยนแปลงการจัดแสดงนิทรรศการของพิพิธภัณฑ์สถานใหม่

ในพิพิธภัณฑ์สถานที่พัฒนาก้าวหน้านั้น จะมีทั้งการจัดแสดงนิทรรศการที่ทันสมัย สำหรับประชาชนทั่วไปซึ่งเป็นกลุ่มผู้ใช้งานหลัก ส่วนการจัดแสดงแบบเก่าก็ยังคงมีอยู่โดย อาจจะจัดไว้ในคลังค้นคว้าสำหรับนักวิชาการเข้าใช้ศึกษาค้นคว้าได้ จัดจำแนกแยกประเภท เป็นหมวดหมู่พร้อมทะเบียนประวัติเพื่อการศึกษาค้นคว้าโดยเฉพาะ ในช่วงการเปลี่ยนแปลง ปรับปรุงการจัดแสดงนิทรรศการในพิพิธภัณฑ์สถานที่ใหม่นั้น พิพิธภัณฑ์แต่ละประเภทก็ ใช้เทคนิคต่างๆกัน โดยอิงตามแนวความคิดที่มีวัตถุประสงค์เพื่อให้การแสดงผลนิทรรศการ น่าสนใจ ได้ทั้งความรู้ ความเพลิดเพลิน จัดแสดงวัตถุน้อยชิ้นคัดเลือกแต่วัตถุที่น่าสนใจ ใช้ แสงสี ฉากหลัง ตู้จัดแสดงพิเศษ จัดแสดงวัตถุให้ดูโดดเด่นเชิดชูความงามแต่ละชิ้นวัตถุ เช่น การจัดแสดงจำลองสิ่งมีชีวิตให้มีบรรยากาศจำลองของสิ่งมีชีวิตนั้นๆ โดยใช้เทคนิคฉากละคร (Diorama Technique) เป็นต้น ที่สำคัญของการจัดแสดงนิทรรศการถาวรในพิพิธภัณฑ์สถานที่ แห่งชาติ นั้นให้ประสบการณ์ซึ่งมาในหลากหลายรูปแบบ ทั้งแบบเปิดคลังวัตถุทางชาติพันธุ์ วิทยา หรือแบบปฏิสัมพันธ์ทางวิทยาศาสตร์ก็ดี มักจะจัดแสดงอยู่ในระยะเวลา 10 ปีหรือ มากกว่านั้น การจัดแสดงระยะเวลายาวนานจำเป็นต้องมีวัตถุจัดแสดงที่มีจำนวนมากพอ และมีความรู้มากพอสมควรที่จะตอบสนองความต้องการของผู้ชมได้ในแต่ละครั้งที่มาชม และที่สำคัญอีกประการ หัวข้อของนิทรรศการถาวรจะต้องเข้าประเด็นกับช่วงเวลาจัดแสดงนั้นๆ ด้วย

นิทรรศการถาวรของพิพิธภัณฑ์สถานที่เชียงใหม่ใหม่นั้น ยังคงมีปัญหาในการจัด แสดง อันดับแรกที่สามารถเห็นได้ชัด คือ การทิ้งช่วงเวลาในการปรับปรุงพัฒนาการจัดแสดง ร่วม 15 ปี ซึ่งในปัจจุบันนั้นเทคนิคการนำเสนอการจัดแสดงนั้นได้ก้าวไกลไปมาก ลำดับต่อมา ถัดจากเรื่องเทคนิคการจัดแสดงที่ล่าช้าไปตามกาลเวลานั้น การวางบทนิทรรศการในปัจจุบัน นั้นขาดความต่อเนื่องในการรับชมเนื่องจากปัญหาของตัวอาคารที่มีอายุการใช้งานยาวนานเมื่อ เกิดปัญหาเกี่ยวกับโครงสร้างของตัวอาคารจึงทำให้เกิดการเคลื่อนย้ายตัวนิทรรศการออกไป หรือย้ายไปไว้ในส่วนอื่นของอาคารเพื่อความสะดวกต่อการเข้าชมตัวอาคาร ปัญหาเรื่อง ทางสัญจรในการชมนิทรรศการก็เป็นผลพวงมาจากปัญหาข้างต้นเนื่องจากเกิดการย้ายตัว นิทรรศการขึ้นทางสัญจรในการชมจึงมีการแปรผันตามความเหมาะสมของทางสัญจรผู้พิการ นั้นก็มีปัญหาเช่นเดียวกันเนื่องด้วยทางลาดเอียงภายในตัวอาคารนั้นไม่เหมาะกับการใช้งานของ

ผู้พิการ ลำดับต่อมาเป็นปัญหาเกี่ยวกับการออกแบบบรรยากาศภายในตัวอาคารให้เหมาะสมกับนิทรรศการที่จัดแสดง อันดับแรกในเรื่องของการออกแบบ คือ เรื่องแสงสว่างภายในอาคารใช้แสงจากภายนอกอาคารซึ่งสามารถควบคุมได้ยากกว่าแสงประดิษฐ์ซึ่งการใช้แสงภายนอกนั้นไม่เอื้อต่อการจัดแสดงวัตถุ ที่สำคัญยังทำให้บรรยากาศภายในการจัดแสดงนิทรรศการไม่น่าสนใจอีกด้วย ลำดับต่อมาการจัดแสดงนิทรรศการในส่วนต่างๆ ในพิพิธภัณฑ์สถานนั้นขาดการให้ความสำคัญแก่วัตถุจัดแสดงที่โดดเด่นของส่วนจัดแสดงนั้นๆ เพื่อกระตุ้นให้ผู้เข้าชมจดจำหรือสร้างความสนใจในส่วนจัดแสดงนั้นๆ ได้ เพราะ นิทรรศการเป็นวิธีการอันทรงประสิทธิภาพในการกระตุ้นให้ผู้คนสนใจในวัตถุและแนวความคิด ซึ่งเป็นวิธีการที่สามารถเข้าถึงผู้ชมได้อย่างมีประสิทธิภาพ เนื่องด้วยวิธีการอื่นๆ ไม่สามารถทำได้

#### **5.1.2 การศึกษาและเก็บข้อมูลความคิดเห็นและข้อเสนอแนะจากผู้เข้าชมพิพิธภัณฑ์ เจ้าหน้าที่ และนักวิชาการที่เกี่ยวข้อง ต่อแนวทางที่เหมาะสมสำหรับการปรับปรุงการจัดแสดงนิทรรศการถาวร พิพิธภัณฑ์สถานแห่งชาติเชียงใหม่**

ส่วนนี้เป็นการเก็บข้อมูลจากผู้เข้าชมพิพิธภัณฑ์ เจ้าหน้าที่และนักวิชาการที่เกี่ยวข้องเพื่อทราบความคิดเห็นและข้อเสนอแนะถึงแนวทางการปรับปรุงการจัดแสดงนิทรรศการถาวรของพิพิธภัณฑ์สถานแห่งชาติเชียงใหม่ ด้วยวิธีการสัมภาษณ์แบบมีโครงสร้าง (Standardized or Structured Interview) จากกลุ่มตัวอย่าง (Sample) นักวิชาการด้านศิลปวัฒนธรรม จำนวน 10 คน ที่คัดเลือกหรือการสุ่มแบบจงใจ (Purposive Sampling) ซึ่งผลของการเก็บข้อมูลความคิดเห็นและข้อเสนอแนะ สรุปได้ว่า

- 1) การปรับปรุงนิทรรศการถาวรควรไปในทิศทางที่ดีขึ้นในลักษณะของรูปแบบการจัดแสดง รวมถึงข้อมูลให้ทันสมัยและน่าสนใจ โดยเฉพาะรูปแบบการนำเสนอข้อมูลซึ่งควรนำเทคนิคสมัยใหม่มาใช้ร่วมกับการจัดแสดงนิทรรศการ เพื่อช่วยในการส่งเสริมการเรียนรู้ให้มีประสิทธิภาพและประสิทธิผลรวมถึงดึงดูดความสนใจจากผู้เข้าชมทั้งชาวไทยและชาวต่างชาติ นอกจากนี้ควรมีการจัดกิจกรรมในรูปแบบต่างๆ ที่เป็นการต่อยอดองค์ความรู้จากนิทรรศการถาวรสู่การเรียนรู้ในระดับชีวิตประจำวันต่อไป

- 2) จัดให้มีห้องบรรยายก่อนเข้าชมนิทรรศการถาวรพิพิธภัณฑสถานแห่งชาติเชียงใหม่ เพื่อเกริ่นนำผู้เข้าชมก่อนเข้าไปสู่นิทรรศการถาวรภายในอาคาร เพื่อปรับความเข้าใจเบื้องต้นเกี่ยวกับประวัติศาสตร์ชาติพันธุ์ของภาคเหนือตอนบนของประเทศไทย
- 3) ปรับผังนิทรรศการให้สอดคล้องกับทางสัญจรภายในอาคาร เพื่อสามารถให้บทนิทรรศการสามารถทำหน้าที่ได้อย่างมีประสิทธิภาพ โดยคงไว้ในลักษณะโครงบทนิทรรศการเดิม เพราะบทนิทรรศการมีความสอดคล้องกับวัตถุจัดแสดงภายในนิทรรศการถาวร
- 4) การออกแบบจัดแสดงด้วยวัสดุสมัยใหม่ที่มีความคงทนสวยงามกว่าแบบเดิม เช่น การกรุปิดผิวด้วยวัสดุเลียนแบบธรรมชาติ วัสดุมันวาวช่วยในการมิติแก่นิทรรศการ เป็นต้น
- 5) การใช้แสงประดิษฐ์ในการควบคุมแสงในการจัดแสดงนิทรรศการ เนื่องจากแสงธรรมชาติสามารถควบคุมได้ยากเมื่ออยู่ภายในอาคารจัดแสดง การเพิ่มระบบปรับอากาศแก่อาคารจัดแสดงนิทรรศการ เนื่องด้วยเป็นอาคารเก่าจึงขาดระบบปรับอากาศ ซึ่งมีผลต่อการจัดแสดงวัตถุที่บางห้องมีอุณหภูมิสูงเกินไป

### 5.1.3 การศึกษาวิเคราะห์เพื่อหาแนวทางการปรับปรุงการจัดแสดงนิทรรศการถาวรพิพิธภัณฑสถานแห่งชาติเชียงใหม่เพื่อเพิ่มประสิทธิภาพของการเรียนรู้และความเพลิดเพลิน

ขั้นตอนนี้เป็นกระบวนการของการศึกษาวิเคราะห์เพื่อสรุปความเห็นและแนวทางการปรับปรุงนิทรรศการถาวร พิพิธภัณฑสถานแห่งชาติ เชียงใหม่ ซึ่งจะมีกระบวนการของการศึกษาและพิจารณา ประกอบด้วยขั้นตอนและวิธีการดังนี้

- 1) จากผลการศึกษาในข้อ 5.1.2 ที่ได้ใช้ด้วยวิธีการสัมภาษณ์แบบมีโครงสร้าง (Standardized or Structured Interview) เป็นการสัมภาษณ์ที่ผู้สัมภาษณ์จะใช้แบบสัมภาษณ์ที่สร้างขึ้นไว้แล้วเป็นแบบในการถามกับผู้ให้สัมภาษณ์ กล่าวคือผู้สัมภาษณ์ จะใช้คำถามแบบสัมภาษณ์กับผู้ให้สัมภาษณ์เหมือนกันหมดทุกคน ข้อดีคือ สามารถจัดหมวดหมู่ข้อมูลได้ง่ายและสะดวกในการวิเคราะห์ โดยมีเป้าหมายเพื่อทราบถึงแนวทางการปรับปรุงพิพิธภัณฑสถานแห่งชาติเชียงใหม่ สรุปได้ว่า ควรมีการปรับปรุงนิทรรศการถาวรไปในทิศทางที่ดีขึ้นในลักษณะของรูปแบบการจัดแสดง รวมถึงข้อมูลให้

ทันสมัยและน่าสนใจ โดยเฉพาะรูปแบบการนำเสนอข้อมูลซึ่งควรนำเทคนิคสมัยใหม่มาใช้ ร่วมกับการจัดแสดงนิทรรศการ เพื่อช่วยในการส่งเสริมการเรียนรู้ให้มีประสิทธิภาพและ ประสิทธิภาพรวมถึงดึงดูดความสนใจจากผู้เข้าชมทั้งชาวไทยและชาวต่างชาติ นอกจากนี้ควรมีการจัดกิจกรรมในรูปแบบต่างๆที่เป็นการต่อยอดองค์ความรู้จากนิทรรศการถาวรสู่การเรียนรู้ในระดับชีวิตประจำวันต่อไป

2) ผลจากการศึกษาทั้งภาคเอกสารและภาคสนาม ในบริบทที่เกี่ยวกับพิพิธภัณฑ์สถาน แห่งชาติเชียงใหม่กับการจัดแสดงนิทรรศการถาวร ตลอดจนสภาพปัญหาของการจัดแสดงนิทรรศการถาวรของพิพิธภัณฑ์สถานแห่งชาติเชียงใหม่ ในบทที่ 4 นั้น พบว่า ทิศทางและนโยบายของพิพิธภัณฑ์สถานแห่งชาติเชียงใหม่ มุ่งเน้นเป็นแหล่งเรียนรู้ทางประวัติศาสตร์ และชาติพันธุ์ ซึ่งมีความสอดคล้องกับการจัดแสดงนิทรรศการถาวร เพื่อผู้ที่สนใจและเข้าชมพิพิธภัณฑ์สถานแห่งชาติ เชียงใหม่ ปัญหาที่พบในการจัดแสดงนิทรรศการถาวรมีความเห็นตรงกันในแง่ของเทคนิคการจัดแสดงที่มีความล้าหลังและ ปัญหาทางกายภาพต่างๆ ทั้งทางผู้ศึกษาเองและทางผู้ดูแลพิพิธภัณฑ์สถานแห่งชาติ เชียงใหม่ ด้วย

ดังนั้น ผู้ศึกษามีความเห็นว่า แนวทางการปรับปรุงการจัดแสดงนิทรรศการถาวรภายใน พิพิธภัณฑ์สถานแห่งชาติเชียงใหม่ ควรใช้การผสมผสานแนวทางการออกแบบอัน หลากหลาย เช่น การปรับเปลี่ยนทางสัญจรภายใน และการจัดแสดงบางส่วนของ นิทรรศการให้มีความเหมาะสมต่อยุคสมัย อีกทั้งเหมาะสมต่อการเรียนรู้ของผู้เข้าชม และเอื้อต่อการใช้ประโยชน์สำหรับผู้พิการ ตลอดจนการออกแบบการให้แสงสว่าง ภายในนิทรรศการอย่างเหมาะสม โดยให้ความสำคัญกับพื้นที่จัดแสดงเป็นหัวใจสำคัญ ซึ่งมุ่งเน้นไปที่การเรียนรู้ประวัติศาสตร์ ชาติพันธุ์วิทยาของจังหวัดเชียงใหม่ และ การสร้างกิจกรรมให้เกิดการโต้ตอบกันระหว่างผู้ชมและนิทรรศการในพิพิธภัณฑ์ สามารถ ให้ผู้เข้าชมมีอิสระในการรับชมอย่างมีสาระและความบันเทิง อีกทั้งยังสามารถรับรู้ถึง ข้อมูลที่ทางพิพิธภัณฑ์ ต้องการสื่อถึงผู้เข้าชมอย่างมีประสิทธิภาพ รวมถึงการสร้าง ประสบการณ์ที่แปลกใหม่แก่ผู้เข้าชมนิทรรศการในแง่ของเนื้อหา เทคนิคการจัดแสดง การใช้สื่อมัลติมีเดีย เป็นต้น นอกจากนี้ควรเพิ่มส่วนห้องบรรยายก่อนเข้าชมนิทรรศการ

เพื่อปรับพื้นฐานความเข้าใจของผู้เข้าชมนิทรรศการก่อนเข้าชมนิทรรศการหลักด้วยระบบมัลติมีเดีย ทั้งนี้กระบวนการทั้งหมดเพื่อส่งเสริมการถ่ายทอดความรู้ความเพลิดเพลิน ในด้านประวัติศาสตร์ ชาติพันธุ์วิทยาแก่ผู้เข้าชม และผู้ที่สนใจค้นคว้าต่อไป

## 5.2 แนวทางการปรับปรุงการจัดแสดงนิทรรศการถาวร พิพิธภัณฑ์สถานแห่งชาติเชียงใหม่

หัวข้อนี้เป็นการศึกษาเพื่อเสนอแนวทางการปรับปรุงการจัดแสดงนิทรรศการถาวร พิพิธภัณฑ์สถานแห่งชาติเชียงใหม่เพื่อเพิ่มประสิทธิภาพของการเรียนรู้และความเพลิดเพลิน ซึ่งมีรายละเอียดดังต่อไปนี้

### 5.2.1 การวางหัวข้อเรื่องการจัดแสดงนิทรรศการถาวร (Exhibition Title)

การกำหนดหัวข้อเรื่องการจัดแสดง (Title) ชื่อเรื่องการแสดง ทิศทาง แกนเรื่อง หรือ (Theme) เป็นการกำหนดเนื้อหาหลักของการจัดแสดงภายในพิพิธภัณฑ์สถานแห่งชาติเชียงใหม่

จากนโยบายและทิศทางของพิพิธภัณฑ์สถานแห่งชาติ เชียงใหม่ ที่มุ่งเน้น เป็นองค์กรหลักในการอนุรักษ์โบราณวัตถุ ศิลปวัตถุ อันเป็นมรดกศิลปวัฒนธรรมของชาติ เพื่อการเรียนรู้ในสังคมและเป็นผู้นำในการพัฒนาสู่ความเป็นสากลตามวิสัยทัศน์ที่ได้ตั้งไว้ พิพิธภัณฑ์สถานแห่งชาติ เชียงใหม่ จึงได้ดำเนินการตามพันธกิจหลัก ดังนี้

- 1) อนุรักษ์โบราณวัตถุศิลปวัตถุ อันเป็นมรดกทางศิลปวัฒนธรรมของชาติ เพื่อธำรงคุณค่า และเอกลักษณ์ความเป็นชาติ ด้วยการเสาะแสวงหา รวบรวม และจัดการอนุรักษ์ตามกระบวนการพิพิธภัณฑ์
- 2) ศึกษา วิเคราะห์ วิจัยวัตถุพิพิธภัณฑ์ เพื่อสืบค้นข้อมูลทางวิชาการทุกศาสตร์ ที่สะท้อนให้เห็นเอกลักษณ์แห่งความเป็นไทยผ่านศิลปวัฒนธรรม เพื่อนำมาเผยแพร่ เพิ่มความรู้ความเข้าใจให้คนไทย และชาวต่างชาติ
- 3) พัฒนาและเพิ่มศักยภาพของพิพิธภัณฑ์สถานแห่งชาติ ให้เป็นแหล่งเรียนรู้ และแหล่งท่องเที่ยว
- 4) สร้างระบบการบริหารจัดการพิพิธภัณฑ์สถานแห่งชาติ ให้ทันสมัยและมีประสิทธิภาพ

จากนโยบายจะเห็นได้ว่าพิพิธภัณฑ์สถานแห่งชาติ เชียงใหม่ ต้องการให้พัฒนา และเพิ่มศักยภาพของพิพิธภัณฑ์สถานแห่งชาติ ให้เป็นแหล่งเรียนรู้ และแหล่งท่องเที่ยว รวมถึงการบริหารจัดการให้ทันสมัยและมีประสิทธิภาพ อีกทั้ง ผลจากการสัมภาษณ์ แบบมีโครงสร้างจากกลุ่มตัวอย่าง ในประเด็นของแนวทางการปรับปรุงนิทรรศการถาวร พิพิธภัณฑ์สถานแห่งชาติ เชียงใหม่ ผลสรุปต้องการให้บทนิทรรศการสามารถทำงานได้ อย่างเต็มประสิทธิภาพ สามารถให้ความรู้และความเพลิดเพลินแก่ผู้เข้าชมได้ ทั้งการแก้ปัญหา ในการออกแบบหรือเพิ่มเติมเทคนิคการจัดแสดงสมัยใหม่เข้ามาช่วยการจัดแสดง นิทรรศการนั้นๆ

การวิเคราะห์เนื้อหาการจัดแสดงนิทรรศการถาวรในพิพิธภัณฑ์สถานแห่งชาติ เชียงใหม่นั้น ผู้ศึกษาได้ทำการปรับปรุงการจัดแสดงใหม่โดยมีวัตถุประสงค์เพื่อนำเสนอ เนื้อหาทางประวัติศาสตร์ของเชียงใหม่ นับแต่สมัยก่อนประวัติศาสตร์-ปัจจุบัน โดยใช้ หัวข้อหลักหัวข้อเดิมแต่มีการปรับรายละเอียดของหัวข้อจัดแสดงใหม่เพื่อง่ายต่อการ เข้าใจ โดยใช้วิธีการจัดแสดงในพิพิธภัณฑ์ที่ใช้เรื่องราวในการนำเสนอเป็นหลัก (Narrative Museum) และใช้โบราณวัตถุจัดแสดงประกอบกับหลักฐานทางวิชาการใน การนำเสนอเนื้อหาทางประวัติศาสตร์ซึ่งนำเสนอผ่านสื่อที่ส่งเสริมให้เกิดการมี ปฏิสัมพันธ์ต่อผู้ชมและง่ายต่อการเข้าใจความเป็นมาของจังหวัดเชียงใหม่ในอดีตจนถึง ปัจจุบัน

การกำหนดหัวข้อเรื่องจัดแสดง (Exhibition Title) ได้ใช้บริบททางประวัติศาสตร์ ศิลปวัตถุ และ โบราณวัตถุต่างๆ ที่ถูกค้นพบในเขตภาคเหนือตอนบน มาเป็นหัวเรื่อง หลักในการกำหนดกรอบการจัดการแสดง ซึ่งหมายถึงการนำเรื่องราวของ “ประวัติศาสตร์ชาติพันธุ์ เมืองเชียงใหม่และเขตภาคเหนือตอนบนในประเทศไทย” มา เป็นหัวเรื่องหลัก เพื่อสะท้อนประวัติศาสตร์ ที่มาที่ไป โยงโยมาสู่วิถีชีวิตของ ประชากรในจังหวัดเชียงใหม่ และภาคเหนือตอนบนของประเทศไทย ดังนั้น จึงเสนอ ให้การกำหนดหัวข้อเรื่องจัดแสดง (Exhibition Title) ออกเป็น 7 หัวข้อเรื่องจัดแสดง ดังนี้

นิทรรศการจัดแสดงภูมิหลังแผ่นดินล้านนา

นิทรรศการจัดแสดงอาณาจักรล้านนา รุ่งเรืองและสิ้นสุด



นิทรรศการจัดแสดงการกอบกู้เอกราช

นิทรรศการจัดแสดงเรื่องราวของนครเชียงใหม่ได้ร่วมอาณาจักรสยาม

นิทรรศการจัดแสดงเรื่องการค้าเศรษฐกิจและคมนาคม

นิทรรศการจัดแสดงเรื่องราวการค้าทางชีวิตและพัฒนาการทางสังคม

นิทรรศการจัดแสดงถึงวิวัฒนาการของศิลปกรรมล้านนาและศิลปะไทย

เหตุที่กำหนดหัวข้อเรื่องจัดแสดงนี้ เพราะพิพิธภัณฑ์แห่งนี้เป็นเสมือนแหล่งเรียนรู้ที่สะท้อนความเป็นตัวตนของจังหวัดเชียงใหม่และภาคเหนือตอนบนของประเทศไทย ที่มีประวัติศาสตร์ความเป็นมาที่ยาวนานที่แสดงถึงเอกลักษณ์ของคนในจังหวัดเชียงใหม่และภาคเหนือตอนบนของประเทศไทย เพื่อให้ผู้คนทั่วไป หมายรวมถึงผู้คนในจังหวัดเชียงใหม่ ได้เรียนรู้ถึงประวัติศาสตร์ตั้งแต่ในสมัยอดีต จนถึงยุคปัจจุบันของจังหวัดเชียงใหม่และภาคเหนือตอนบนของประเทศไทย เพื่อเป็นประโยชน์แก่การศึกษา และผู้ที่สนใจต่อไป

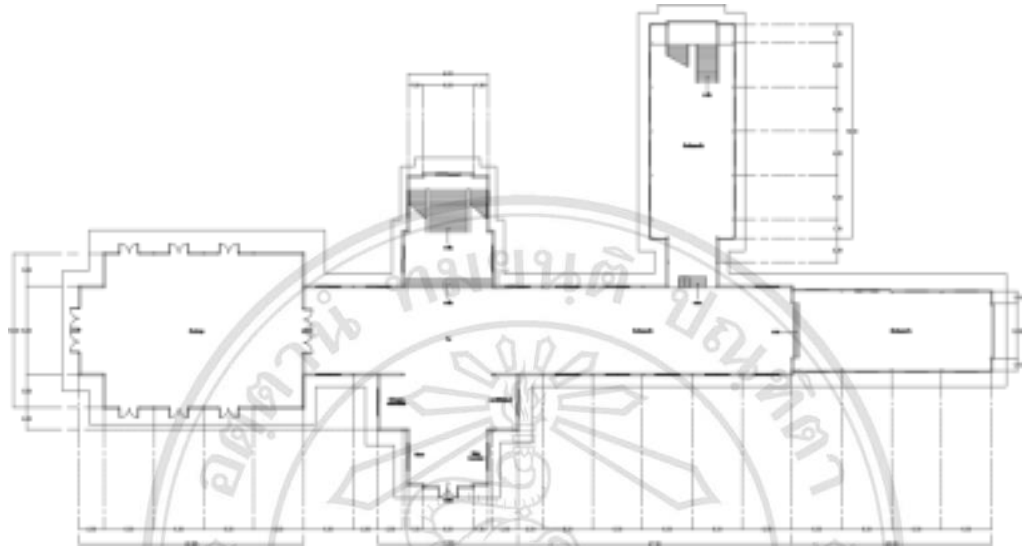
#### 5.2.2 วัตถุประสงค์และขอบเขตการจัดแสดง

แนวทางการปรับปรุงนิทรรศการถาวรพิพิธภัณฑ์สถานแห่งชาติ เชียงใหม่ มีวัตถุประสงค์และขอบเขตการจัดแสดง ดังต่อไปนี้

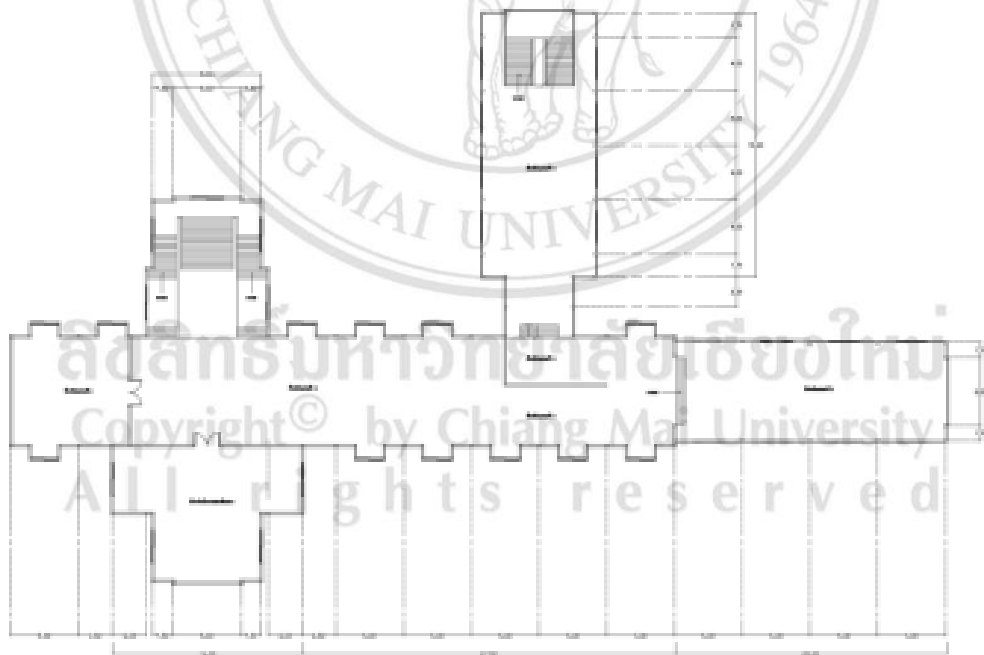
- 1) เพื่อให้ทราบถึงแนวทางการปรับปรุงการจัดแสดงนิทรรศการถาวร พิพิธภัณฑ์สถานแห่งชาติเชียงใหม่เพื่อเพิ่มประสิทธิภาพของการเรียนรู้และความเพลิดเพลิน
- 2) เพื่อให้ทราบถึงประวัติศาสตร์ชาติพันธุ์ เมืองเชียงใหม่และเขตภาคเหนือตอนบนในประเทศไทย
- 3) เพื่อนำเสนอรูปแบบการจัดแสดงนิทรรศการถาวร พิพิธภัณฑ์สถานแห่งชาติ เชียงใหม่เพื่อเพิ่มประสิทธิภาพของการเรียนรู้และความเพลิดเพลิน

จากวัตถุประสงค์ดังกล่าวมานี้ เพื่อต้องการนำเสนอรูปแบบการจัดแสดงนิทรรศการถาวร พิพิธภัณฑ์สถานแห่งชาติเชียงใหม่เพื่อเพิ่มประสิทธิภาพของการเรียนรู้และความเพลิดเพลิน ซึ่งโดยได้กำหนดกลุ่มเป้าหมายของไว้ที่ กลุ่มประชาชนทั่วไป นักเรียนนักศึกษา นักวิชาการ และนักท่องเที่ยวที่มีความสนใจในด้านประวัติศาสตร์ชาติ

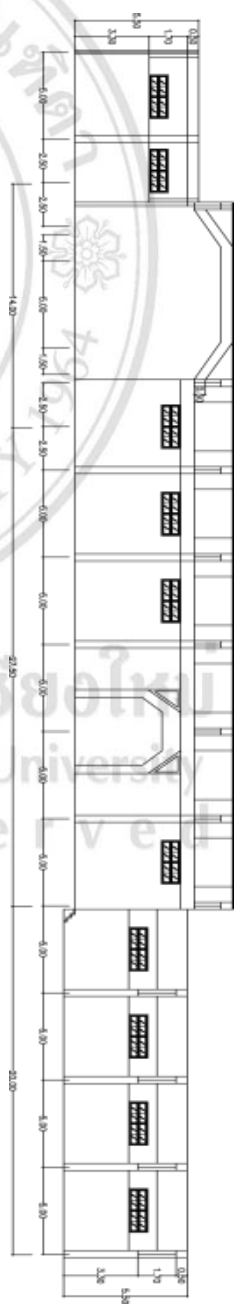
พื้นที่ของเมืองเชียงใหม่และเขตภาคเหนือตอนบนของประเทศไทย ส่วนขอบเขตการจัด  
แสดงใช้อาคารทั้งหลังของพิพิธภัณฑสถานแห่งชาติเชียงใหม่ มีส่วนจุดแสดงอยู่ 2 ชั้น  
รวมถึงโถงทางเข้าก่อนชมนิทรรศการด้วย



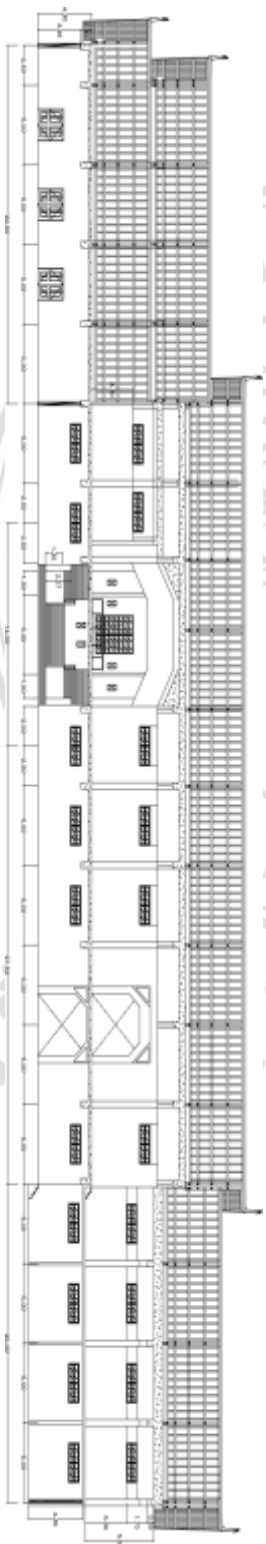
ภาพที่ 5.1 แสดงแผนผังอาคารจัดแสดงนิทรรศการถาวรชั้นที่ 1



ภาพที่ 5.2 แสดงแผนผังอาคารจัดแสดงนิทรรศการถาวรชั้นที่ 2

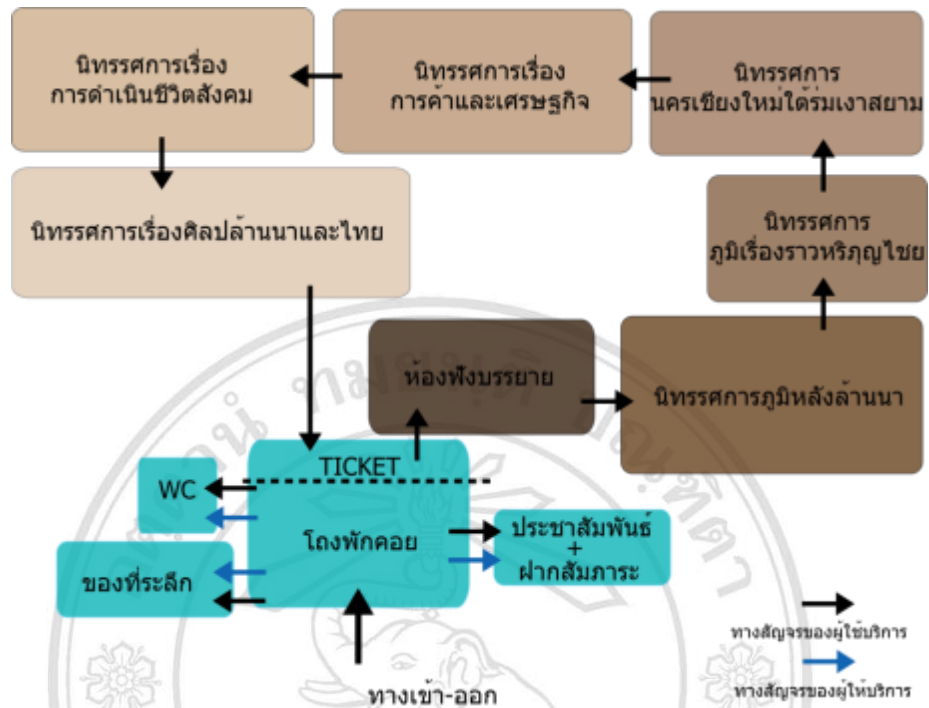


ภาพที่ 5.3 ภาพแสดงพื้นที่ภายในพิพิธภัณฑ์สถานแห่งชาติเชียงใหม่ ชั้น 2

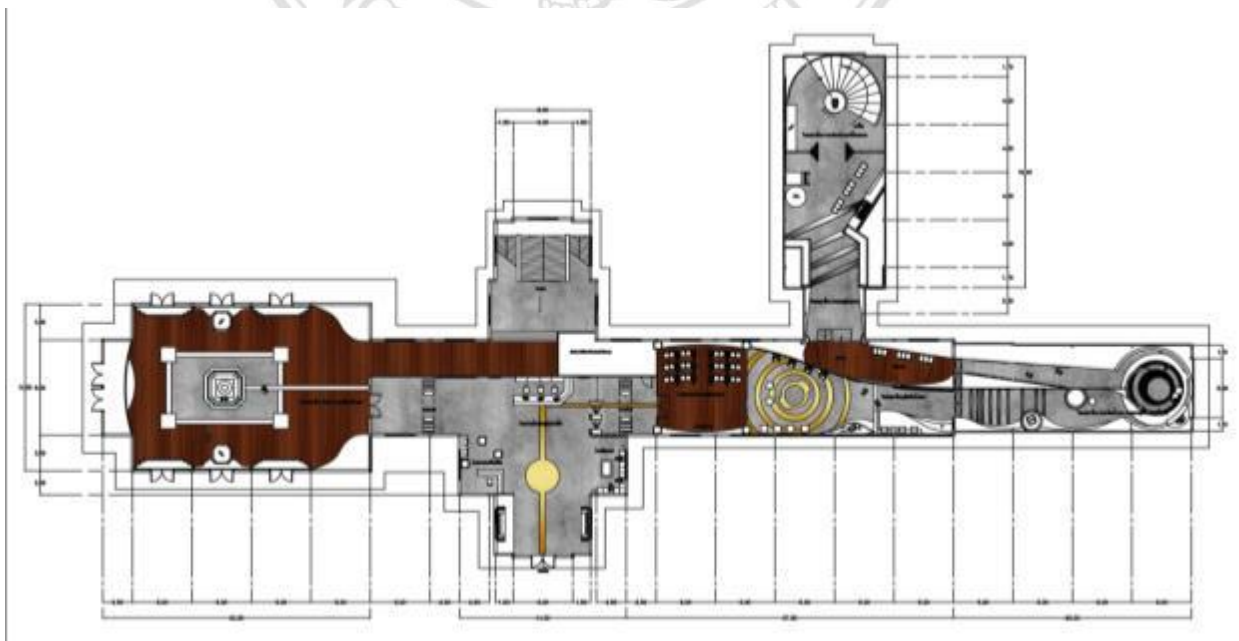


ภาพที่ 5.4 ภาพแสดงพื้นที่ภายในพิพิธภัณฑ์สถานแห่งชาติเชียงใหม่

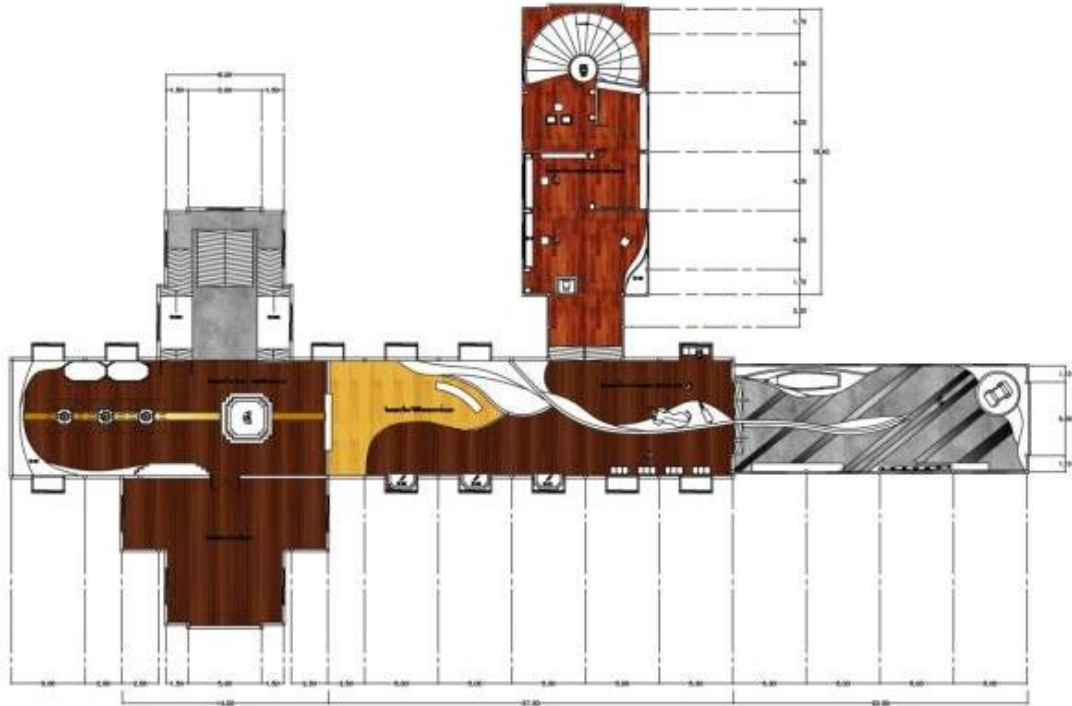
5.2.3 แผนผังการจัดแสดงนิทรรศการถาวรพิพิธภัณฑ์สถานแห่งชาติ เชียงใหม่



ภาพที่ 5.5 แสดงผังความสัมพันธ์ของพื้นที่การจัดแสดงนิทรรศการถาวร พิพิธภัณฑ์สถานแห่งชาติเชียงใหม่



ภาพที่ 5.6 แสดงผังการจัดแสดงนิทรรศการถาวร ชั้น 1



ภาพที่ 5.7 แสดงผังการจัดแสดงนิทรรศการถาวร ชั้น 2

#### 5.2.4 แนวทางของเรื่องและบทนิทรรศการ (Manuscript and Editing)

แนวทางของเรื่องและบทนิทรรศการ การจัดแสดงนิทรรศการถาวรพิพิธภัณฑสถานแห่งชาติเชียงใหม่

##### 1) ห้องบรรยายก่อนชมนิทรรศการ

แสดงถึงเรื่องราว ความเป็นมา ของเชียงใหม่ที่แสดงสื่อถึงจุดเริ่มต้น จนถึงปัจจุบัน เพื่อให้ผู้ชม รู้เรื่องราวความเป็นมาโดยคร่าวๆ ของจังหวัดเชียงใหม่ ด้วยสื่อมัลติมีเดีย เพื่อกระตุ้นความสนใจของผู้เข้าชมก่อนจะชมนิทรรศการจริง

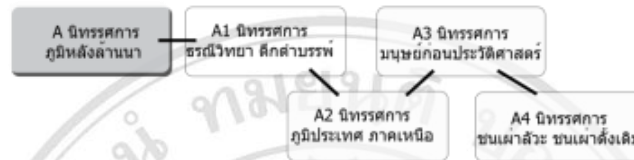


ภาพที่ 5.8 แสดงภาพประกอบเนื้อหาการบรรยายนำเรื่องก่อนเข้าไปชมนิทรรศการ

2) A. นิทรรศการจัดแสดงภูมิหลังแผ่นดินล้านนา

แสดงถึงภูมิหลังล้านนาเป็นเรื่องราวทางธรณีวิทยาและชีวิตศึกษาศาสตร์ ภูมิประเทศและสภาพแวดล้อมของภาคเหนือ การตั้งถิ่นฐานของมนุษย์ก่อนประวัติศาสตร์ รวมไปถึงถึงลัษะชนเผ่าดั้งเดิมในภาคเหนือ จัดแสดงด้วยวัตถุจำลอง และ โครงกระดูกมนุษย์โบราณ

A. นิทรรศการภูมิหลังล้านนา



ภาพที่ 5.9 แสดงภาพประกอบเนื้อหา นิทรรศการภูมิหลังล้านนา

3) B. นิทรรศการจัดแสดงอาณาจักรล้านนา รุ่งเรืองและสิ้นสุด

แสดงถึงเรื่องราว รัฐแรกของภาคเหนือและประวัติศาสตร์ราชอาณาจักรล้านนา เริ่มจากการสถาปนานครเชียงใหม่ ความรุ่งเรืองและความเสื่อมของราชอาณาจักร จัดแสดงด้วยแบบจำลอง หุ่นจำลอง

B. นิทรรศการอาณาจักรล้านนา ความรุ่งเรืองและสิ้นสุด



ลิขสิทธิ์มหาวิทยาลัยเชียงใหม่  
Copyright by Chiang Mai University  
All rights reserved

ภาพที่ 5.10 แสดงภาพประกอบเนื้อหาเรื่องราวของอาณาจักรล้านนา

4) C. นิทรรศการจัดแสดงการกอบกู้เอกราช

แสดงเรื่องราวของนครเชียงใหม่ในสมัยสยามประเทศตั้งแต่กอบกู้เอกราชจากพม่า การตั้งเมือง พ.ศ. 2325

C. นิทรรศการเรื่องการกอบกู้เอกราช



ภาพที่ 5.11 แสดงภาพประกอบเนื้อหา นครเชียงใหม่ในสมัยสยามประเทศ

5) D นิทรรศการจัดแสดงเรื่องราวของนครเชียงใหม่ได้ร่วมอาณาจักรสยาม

แสดงเรื่องราวของนครเชียงใหม่ในสมัยสยามประเทศความสัมพันธ์กับอาณาจักรสยาม รวมถึงเจ้าผู้ครองนครเชียงใหม่ทุกยุค รวมถึงเจ้าดารารัศมี ที่สามารถสร้างความสัมพันธ์กับอาณาจักรสยามได้ จัดแสดงด้วยของของทำการจำลองขึ้นมาเพื่อสามารถสัมผัสได้ และการจัดแสดงแบบแผนภาพประกอบ

D นิทรรศการเรื่อง เชียงใหม่ได้ร่วมอาณาจักรสยาม

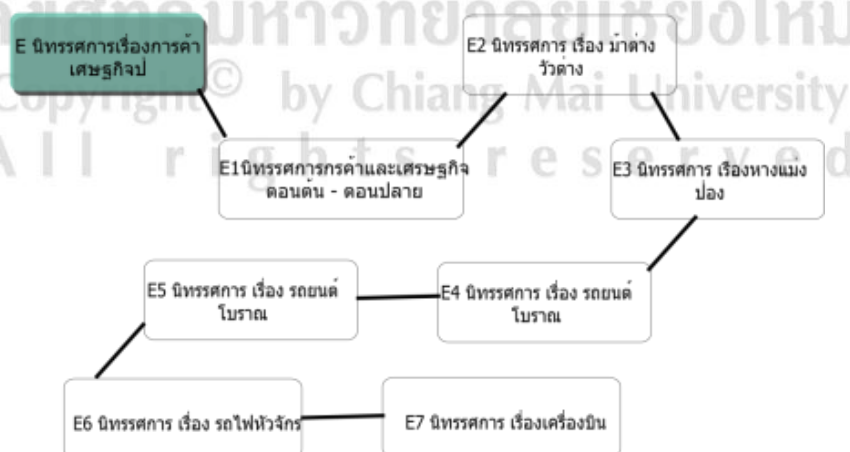


ภาพที่ 5.12 แสดงภาพประกอบเนื้อหานครเชียงใหม่ในสมัยสยามประเทศ

6) E นิทรรศการจัดแสดงเรื่องการค้าเศรษฐกิจและคมนาคม

แสดงเรื่องการค้าและเศรษฐกิจระยะแรก ระหว่าง พ.ศ. 2325-2463 และระยะที่ 2 ระหว่าง พ.ศ. 2464-2482 คือเมื่อถึงยุครถไฟเข้ามาเป็นส่วนหนึ่งในการค้าขายเศรษฐกิจ และยังมีเรื่องที่มีเอกลักษณ์ที่ใช้ในการทำการค้าและติดต่อเรื่องเศรษฐกิจในสมัยนั้นๆ จัดแสดงด้วยวัตถุจำลอง เช่น รถไฟจำลอง เรือหางแมงป่องจำลอง หุ่นจำลองชาวบ้านในชนบท เป็นต้น มีการใช้ระบบมัลติมีเดียด้วย

E นิทรรศการเรื่อง การค้าเศรษฐกิจ และคมนาคม

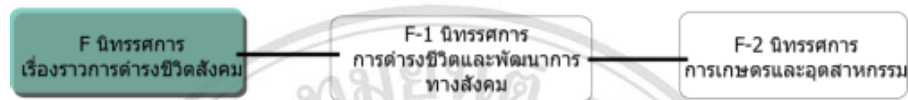


ภาพที่ 5.13 แสดงภาพประกอบเนื้อหาค้าขายเศรษฐกิจ

## 7) F นิทรรศการจัดแสดงเรื่องราวการดำรงชีวิตและพัฒนาการทางสังคม

แสดงพัฒนาการทางสังคม เช่น การเกษตรกรรม อุตสาหกรรม การเงินและการธนาคาร ความสัมพันธ์กับต่างประเทศ รวมถึงการศึกษาและการสาธารณสุข มีการจัดแสดง เรือนเครื่องสับ ซึ่งถือว่าเป็นภูมิปัญญาท้องถิ่นของชาวล้านนาโดยดั้งเดิม จัดแสดงด้วยหุ่นจำลอง มีการคลี่คลายกระบวนการแนวความคิดในส่วนนี้ด้วย

### F นิทรรศการเรื่องราวการดำรงชีวิตและสังคม

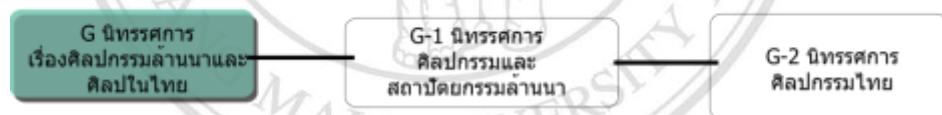


ภาพที่ 5.14 แสดงภาพประกอบเนื้อหาการดำรงชีวิตและพัฒนาสังคม

## 8) G นิทรรศการจัดแสดงถึงวิวัฒนาการของศิลปกรรมล้านนาและศิลปะไทย

แสดงถึงศิลปกรรม เช่น จิตรกรรม ปติมากรรม สถาปัตยกรรม เช่น วัดวาอาราม พระพุทธรูป เป็นต้น จะเน้นการจัดแสดงด้วยวัตถุจริง และมีการจำลองออกมาเพื่อให้เห็นถึงความสมบูรณ์ในยุคนั้นๆ ที่วัตถุนั้นยังสมบูรณ์อยู่

### G นิทรรศการเรื่องศิลปกรรมล้านนาและศิลปะไทย



ภาพที่ 5.15 แสดงภาพประกอบเนื้อหาวิวัฒนาการศิลปกรรมล้านนาและไทย

### 5.2.5 การวิเคราะห์กิจกรรม, พฤติกรรม ของผู้เข้าชมนิทรรศการถาวร

ผู้ใช้บริการ คือ กลุ่มประชาชนทั่วไปทั้งชาวไทย และ ชาวต่างประเทศที่เข้ามาใช้พื้นที่ภายในโครงการเพื่อประโยชน์ต่อการเรียนรู้เรื่องราวทางประวัติศาสตร์ความเป็นมาของเมืองเชียงใหม่ผ่าน และ นิทรรศการต่างๆ ภายในโครงการ รวมถึงพื้นที่ให้บริการส่วนอื่นร่วมด้วย โดยแบ่งผู้รับบริการออกเป็น 3 ประเภท ได้แก่

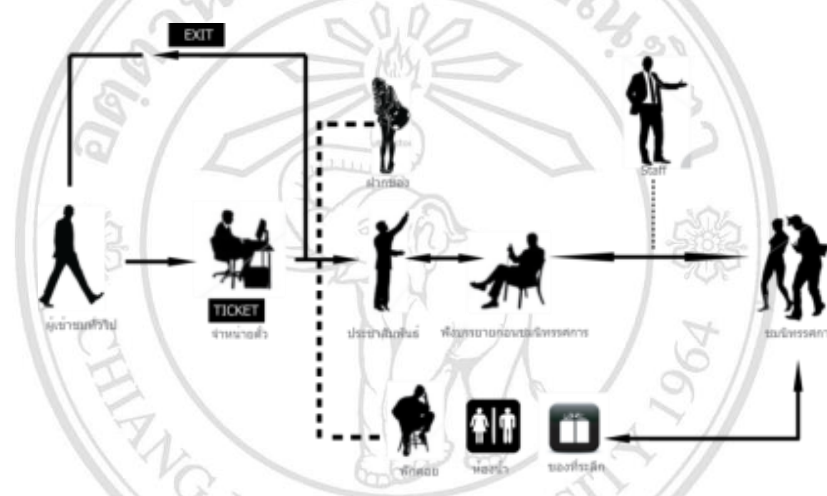
- 1) ผู้เข้าชมทั่วไป ผู้เข้าชมทั่วไป ได้แก่ เยาวชน นักเรียน นักศึกษา ประชาชนทั่วไปทั้งชาวไทย และ ชาวต่างประเทศ ที่เข้าสู่โครงการ โดยการซื้อบัตรเข้าชมพื้นที่ของพิพิธภัณฑ์โดยตรง ซึ่งเข้าชมเป็นรายบุคคล หรือ เป็นกลุ่มขนาดเล็ก



2) ผู้เข้าชมแบบเป็นกลุ่มคณะ ผู้เข้าชมแบบเป็นกลุ่มคณะ ได้แก่ นักเรียน นักศึกษา ประชาชนทั่วไปทั้งชาวไทย และ ชาวต่างประเทศ ที่เข้าสู่โครงการ โดยทำการติดต่อกับเจ้าหน้าที่ของพิพิธภัณฑ์ เพื่อให้วิทยากรบรรยาย และ นำชมนิทรรศการ

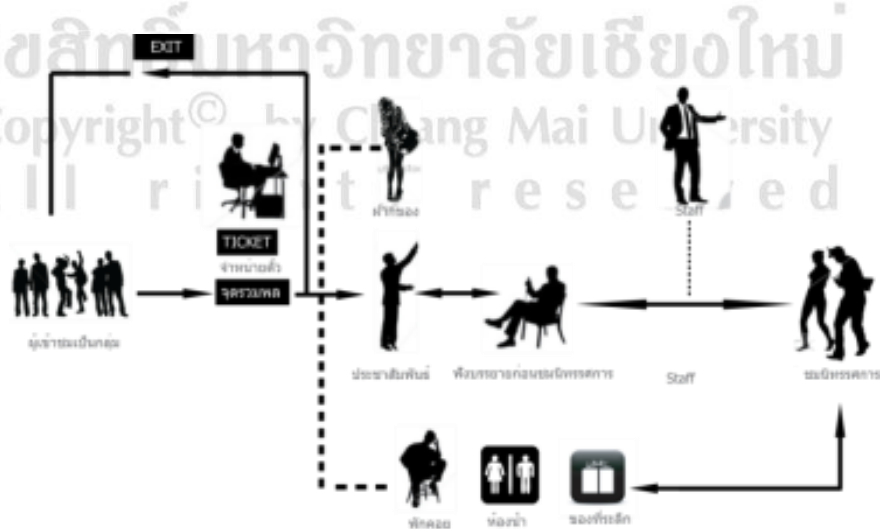
3) ผู้มาศึกษาค้นคว้า ผู้มาศึกษาค้นคว้า ได้แก่ นักเรียน นักศึกษา นักวิชาการ หรือ ผู้ที่ต้องการมาศึกษาค้นคว้าและใช้พื้นที่บริการส่วนอื่นๆภายในพิพิธภัณฑ์ โดยทำการติดต่อกับเจ้าหน้าที่ของพิพิธภัณฑ์

ผู้ให้บริการ คือ เจ้าหน้าที่และพนักงานภายในพิพิธภัณฑ์ที่ให้บริการแก่ผู้มาใช้พื้นที่ของโครงการ พฤติกรรมผู้ใช้โครงการ (User – Behavior) พฤติกรรมของผู้เข้าชมทั่วไปและเจ้าหน้าที่ พนักงานที่ให้บริการ



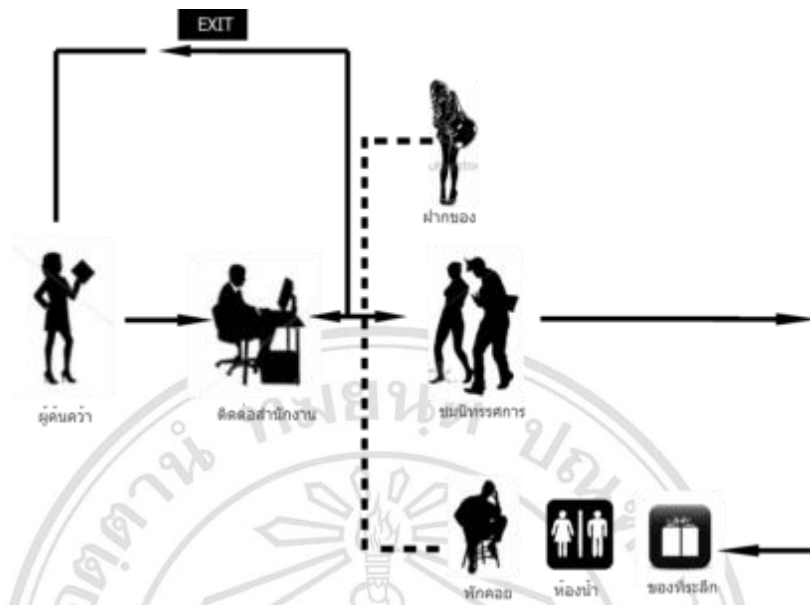
ภาพที่ 5.16 แสดงพฤติกรรมผู้เข้าชมทั่วไป

พฤติกรรมของผู้เข้าชมที่มาเป็นหมู่คณะและเจ้าหน้าที่พนักงานให้บริการ



ภาพที่ 5.17 แสดงพฤติกรรมผู้เข้าชมที่มาเป็นหมู่คณะ

พฤติกรรมของผู้เข้ามาศึกษาค้นคว้าภายในโครงการและใช้พื้นที่ภายในโครงการ



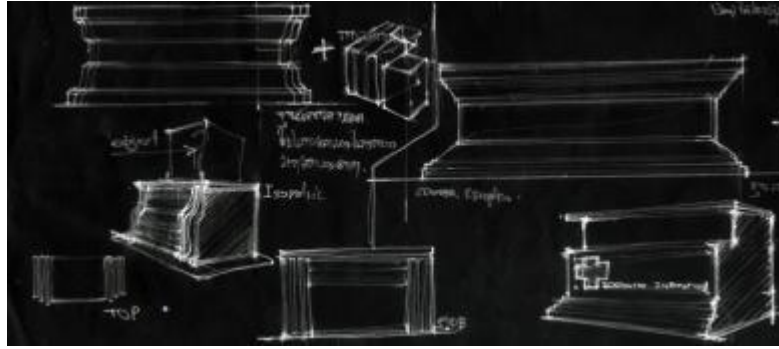
ภาพที่ 5.18 แสดงพฤติกรรมผู้เข้ามาศึกษาภายในโครงการ

#### 5.2.6 การออกแบบการจัดแสดงนิทรรศการถาวร

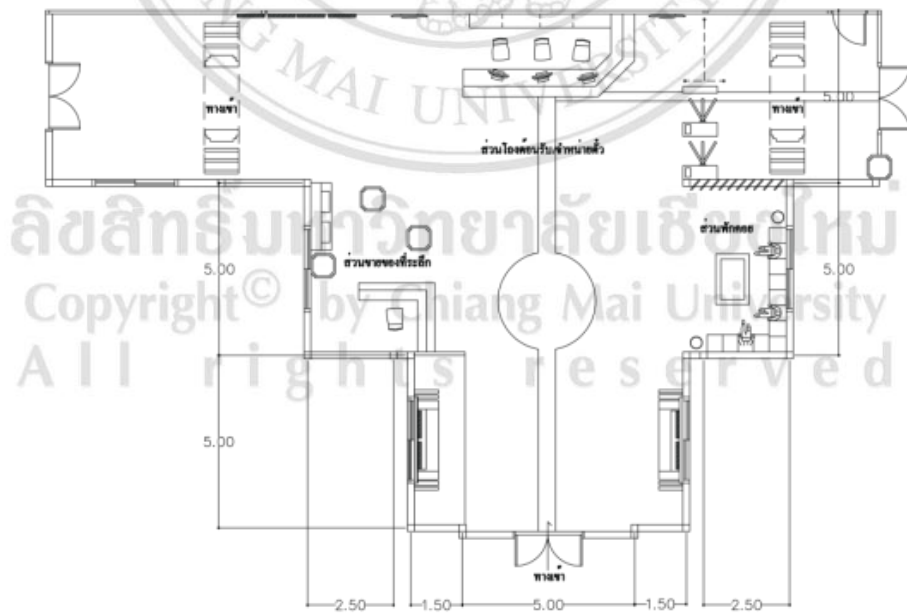
รายละเอียดการออกแบบแนวทางการปรับปรุงการจัดแสดงนิทรรศการถาวร พิพิธภัณฑ์สถานแห่งชาติ เชียงใหม่เพื่อเพิ่มประสิทธิภาพของการเรียนรู้และความเพลิดเพลิน ดังนี้

##### 1) โถงทางเข้าและ ห้องบรรยายก่อนชมนิทรรศการ

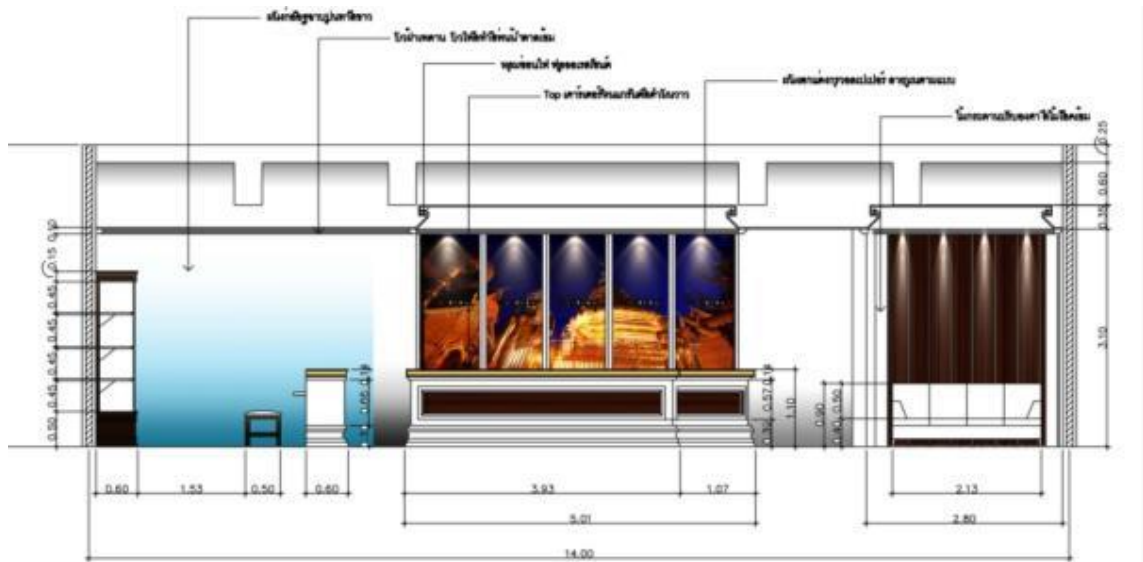
ใช้ลักษณะของแนวแกนของวัด แสดงถึงเรื่องราว ความเป็นมา ของเชียงใหม่ที่แสดงสื่อถึงจุดเริ่มต้น จนถึงปัจจุบันเพื่อให้ผู้ชม รู้เรื่องราวความเป็นมาโดยคร่าวๆ ของจังหวัดเชียงใหม่ ด้วยสื่อมัลติมีเดียเพื่อกระตุ้นความสนใจของผู้เข้าชมก่อนจะชมนิทรรศการจริง รวมถึงการนำวัสดุสมัยใหม่มาใช้เพื่อสร้างความเร้าแก่ผู้ที่เข้ามาชม รวมถึงการออกแบบเฟอร์นิเจอร์ที่คัดลอกมาจาก ศิลปวัตถุของทางล้านนา เพื่อเป็นเครื่องเรือนที่ใช้ภายใน โถงต้อนรับ ส่วนทางเข้าก่อนเข้าห้องบรรยายมีการนำชู้ม โจงของล้านนามาคัดลอกเพื่อสร้างความอึดใจก่อนเข้าชมนิทรรศการถาวร ส่วนภายในห้องฟังบรรยายก่อนเข้าใช้ลักษณะ โครงสร้างทางสถาปัตยกรรมของล้านนามาออกแบบบริเวณที่ว่างภายในห้องฟังบรรยายก่อนเข้าชมนิทรรศการถาวร



ภาพที่ 5.19 แสดงภาพประกอบแนวคิดการออกแบบห้องบรรยายนำเรื่องก่อนเข้าไปชม



ภาพที่ 5.20 แสดงผังส่วนต้อนรับโถงทางเข้า



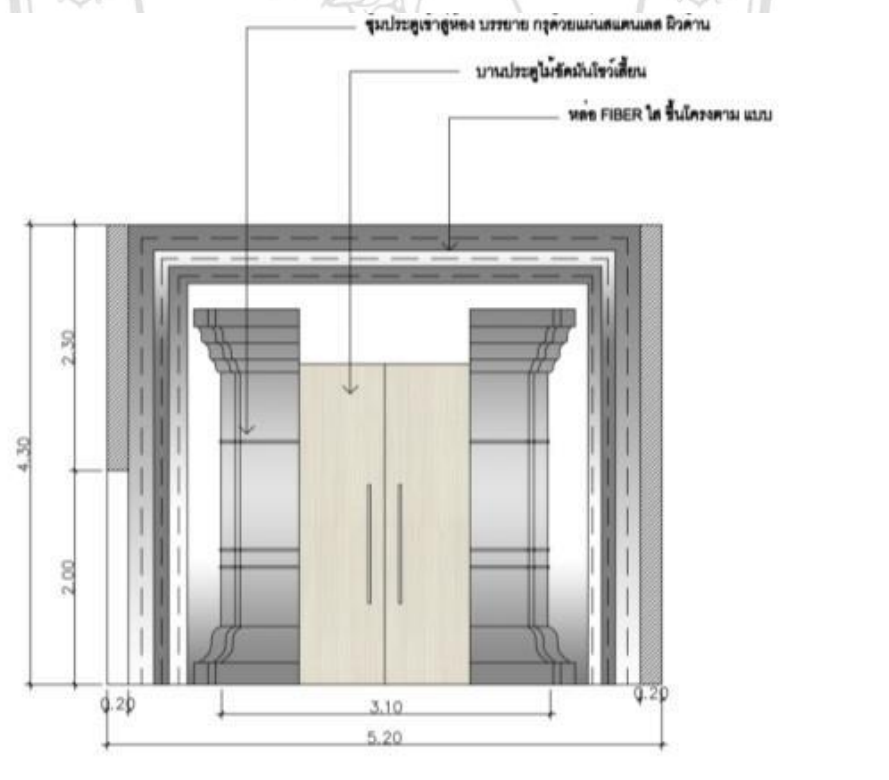
ภาพที่ 5.21 แสดงรูปด้านส่วนต้อนรับโถงทางเข้า



ภาพที่ 5.22 แสดงทัศนียภาพส่วนต้อนรับโถงทางเข้า



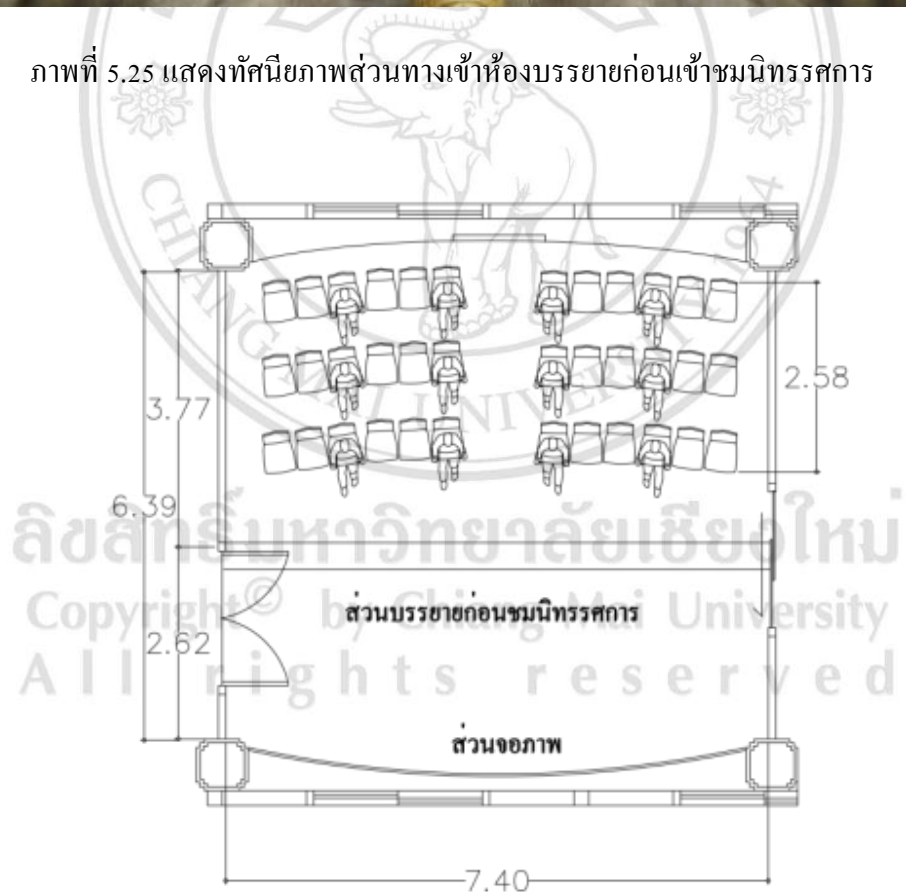
ภาพที่ 5.23 แสดงทัศนียภาพส่วนทางเข้า



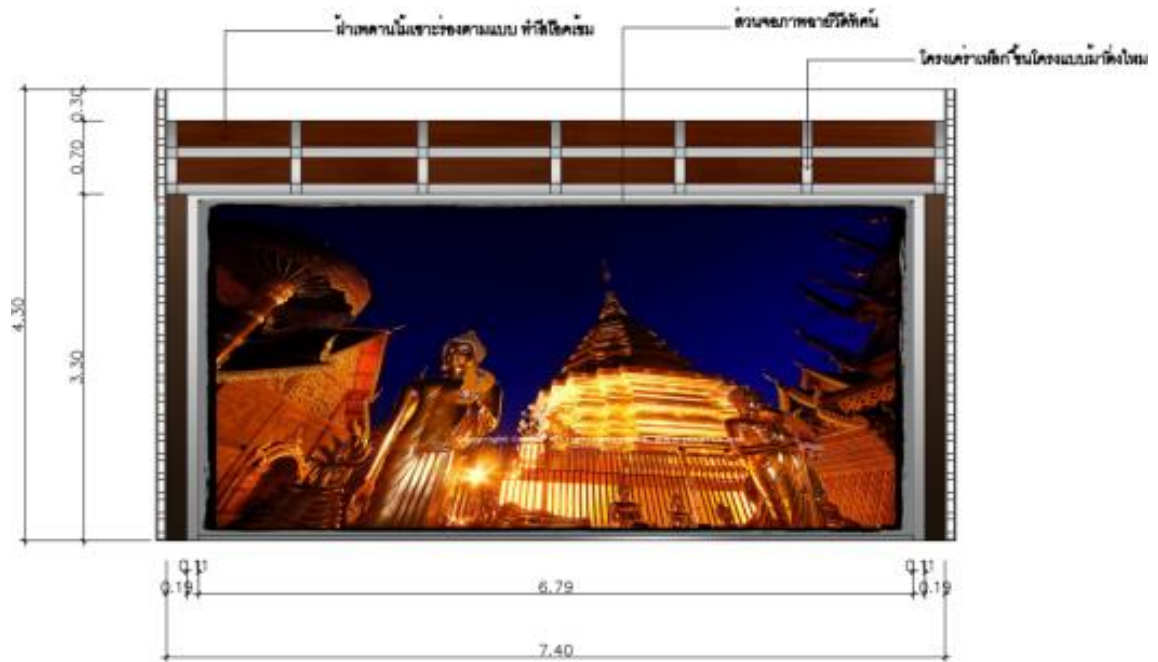
ภาพที่ 5.24 แสดงรูปด้านส่วนทางเข้าห้องบรรยายก่อนชมนิทรรศการ



ภาพที่ 5.25 แสดงทัศนียภาพส่วนทางเข้าห้องบรรยายก่อนเข้าชมนิทรรศการ



ภาพที่ 5.26 แสดงผังส่วนห้องบรรยายก่อนเข้าชมนิทรรศการ



ภาพที่ 5.27 แสดงรูปด้านส่วนห้องบรรยายก่อนเข้าชมนิทรรศการ



ภาพที่ 5.28 แสดงรูปด้านส่วนห้องบรรยายก่อนเข้าชมนิทรรศการ



ภาพที่ 5.29 แสดงทัศนียภาพส่วนฟังบรรยายก่อนชมนิทรรศการ

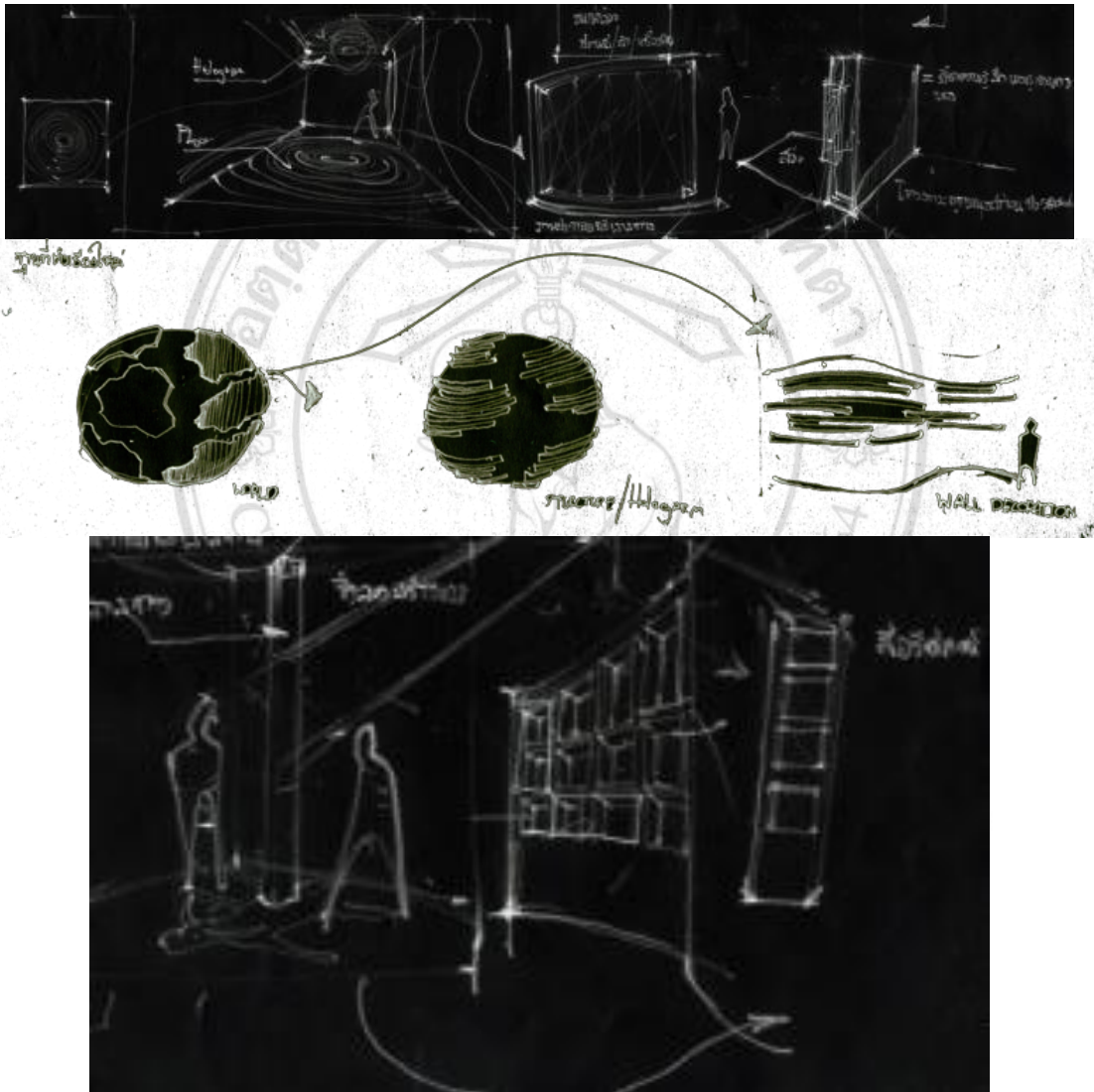


ภาพที่ 5.30 แสดงทัศนียภาพส่วนฟังบรรยายก่อนชมนิทรรศการ

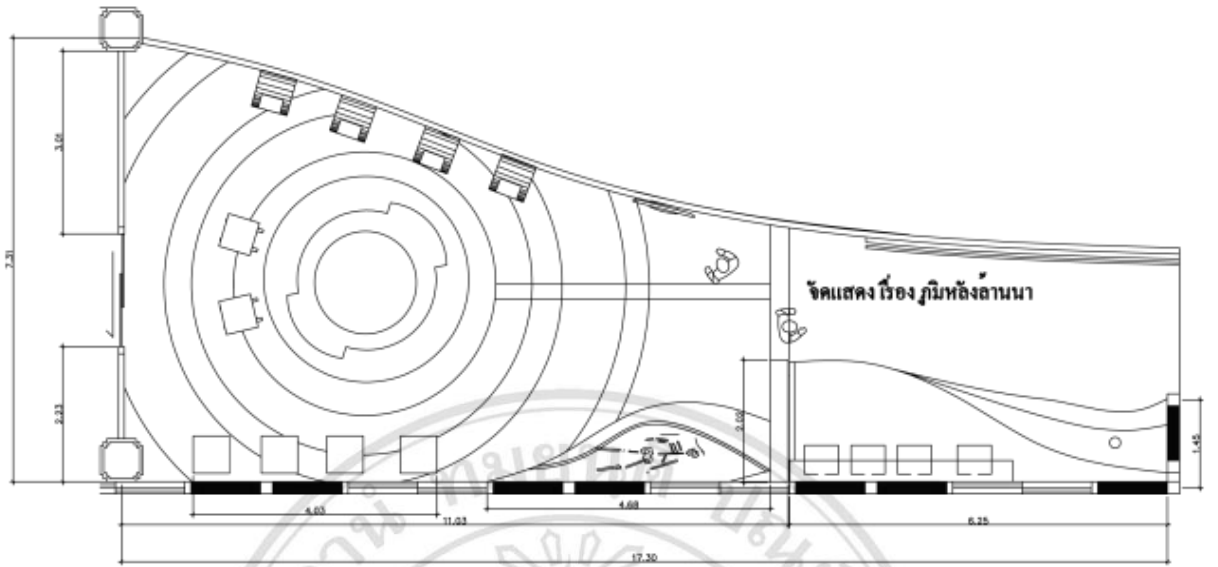


## 2) นิทรรศการจัดแสดงภูมิหลังแผ่นดินล้านนา

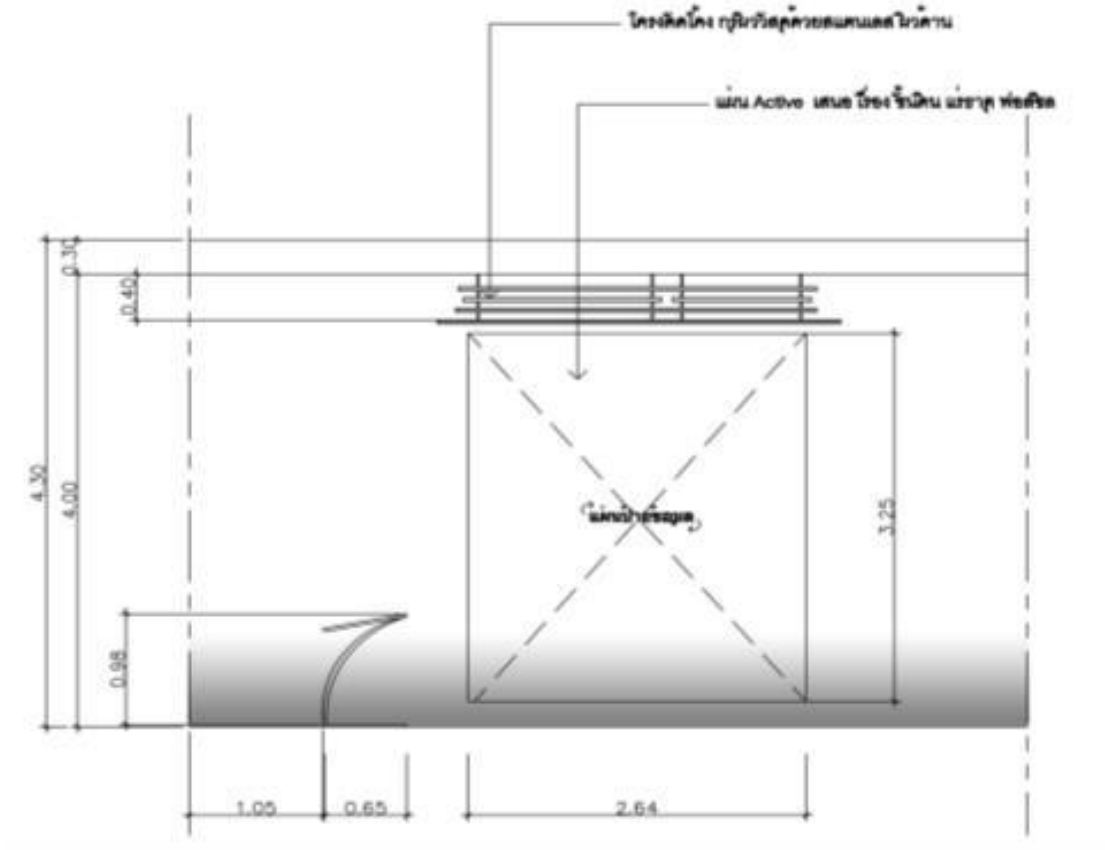
แสดงถึงภูมิหลังล้านนาเป็นเรื่องราวทางธรณีวิทยาและชีวิตดึกดำบรรพ์ ภูมิประเทศและสภาพแวดล้อมของภาคเหนือ การตั้งถิ่นฐานของมนุษย์ก่อนประวัติศาสตร์ รวมไปถึงลัทธิชนเผ่าดั้งเดิมในภาคเหนือ จัดแสดงด้วยวัตถุจำลอง และโครงกระดูกมนุษย์โบราณ



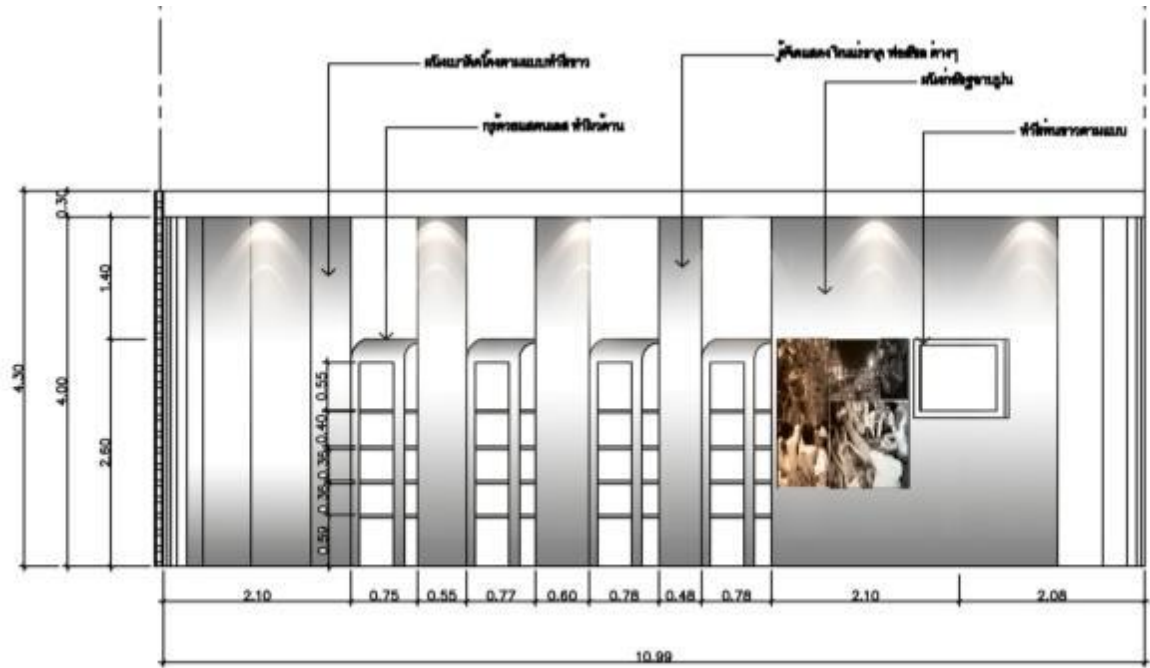
ภาพที่ 5.31 แสดงแนวความคิดการจัดแสดงภูมิหลังล้านนา



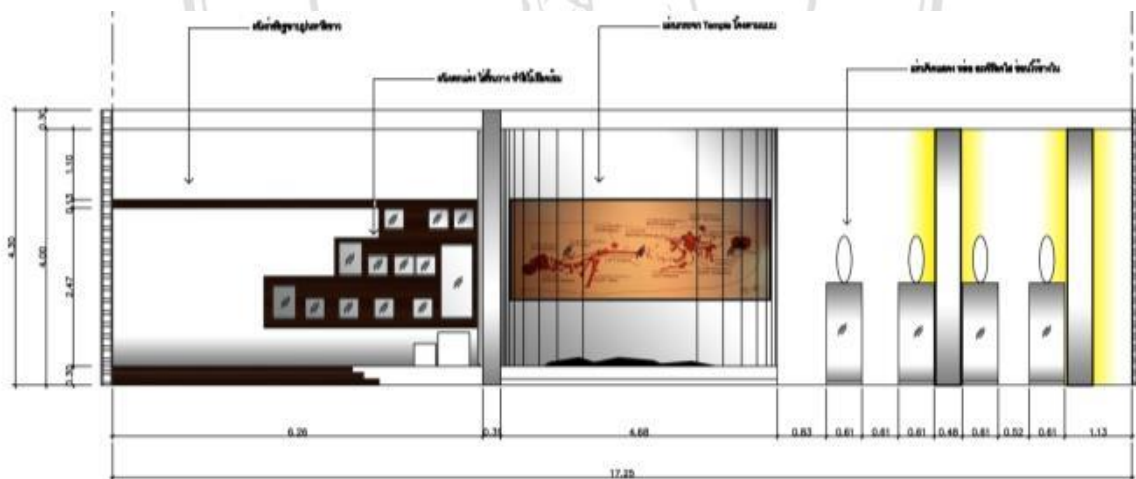
ภาพที่ 5.32 แสดงผังส่วนจัดแสดงภูมิหลังล้านนา



ภาพที่ 5.33 แสดงรูปด้านส่วนจัดแสดงภูมิหลังล้านนา



ภาพที่ 5.34 แสดงรูปด้านส่วนจัดแสดงภูมิหลังล้านนา



ภาพที่ 5.35 แสดงรูปด้านส่วนจัดแสดงภูมิหลังล้านนา



ภาพที่ 5.36 แสดงรูปทัศนียภาพส่วนจัดแสดงภูมิหลังล้านนา



ภาพที่ 5.37 แสดงรูปทัศนียภาพส่วนจัดแสดงภูมิหลังล้านนา



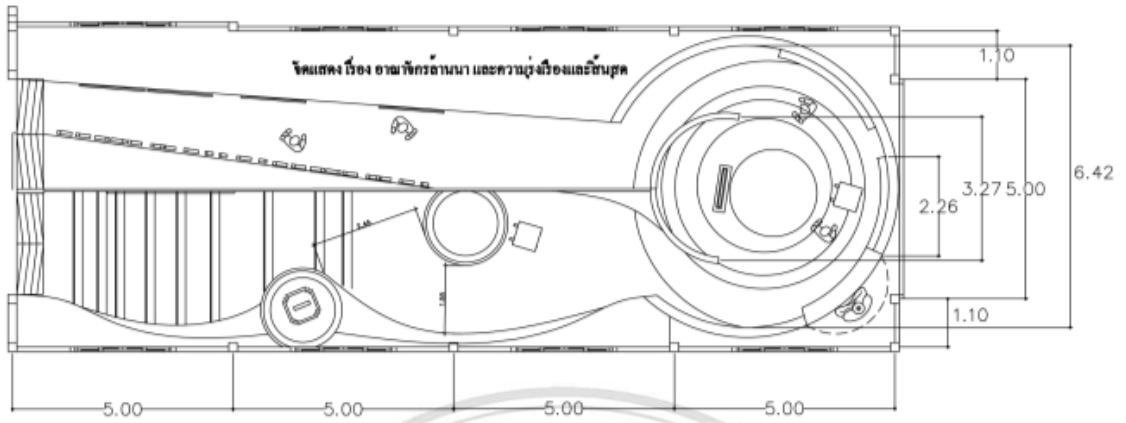
ภาพที่ 5.38 แสดงรูปทัศนียภาพส่วนจัดแสดงภูมิหลังล้านนา

(3) นิทรรศการจัดแสดงเรื่องราวอาณาจักรล้านนา

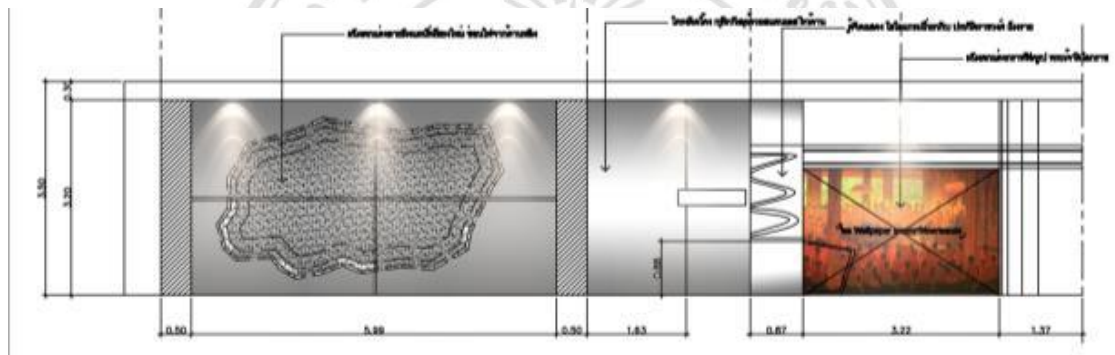
แสดงถึงเรื่องราว รัฐแรกของภาคเหนือและประวัติศาสตร์ราชอาณาจักรล้านนา เริ่มจากการสถาปนานครเชียงใหม่ ความรุ่งเรืองและความเสื่อมของราชอาณาจักร จัดแสดงด้วยแบบจำลอง หุ่นจำลอง



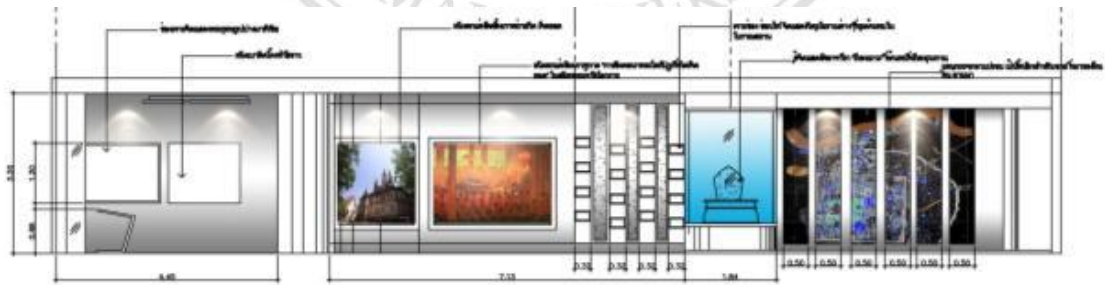
ภาพที่ 5.39 แสดงภาพประกอบเนื้อหาเรื่องราวของอาณาจักรล้านนา



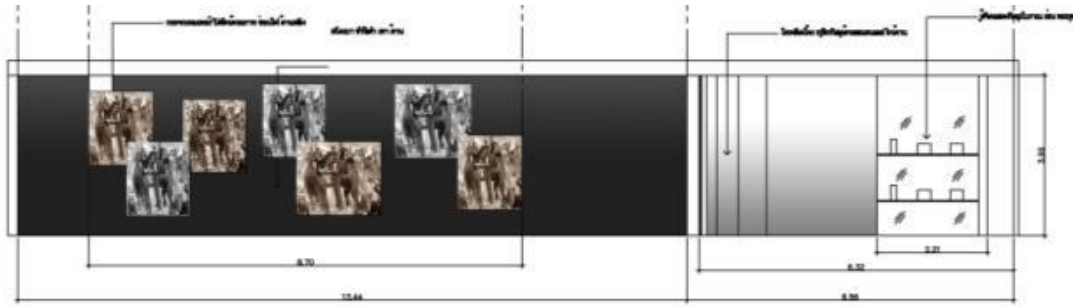
ภาพที่ 5.40 แสดงผังส่วนจัดแสดงหรือภูมูไซอาณาจักแรกล้านนา



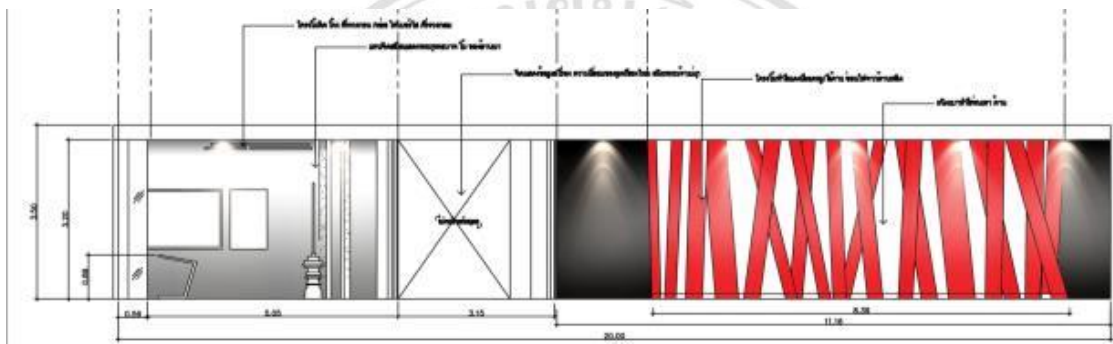
ภาพที่ 5.41 แสดงรูปด้านส่วนจัดแสดงอาณาจักรล้านนา



ภาพที่ 5.42 แสดงรูปด้านส่วนจัดแสดงอาณาจักรล้านนา



ภาพที่ 5.43 แสดงรูปด้านส่วนจัดแสดงอาณาจักรล้านนา



ภาพที่ 5.44 แสดงรูปด้านส่วนจัดแสดงอาณาจักรล้านนา



ภาพที่ 5.45 แสดงรูปทัศนียภาพส่วนจัดแสดงหริภุญไชยอาณาจักรแรกล้านนา



ภาพที่ 5.46 แสดงรูปทัศนียภาพส่วนจัดแสดงหริภุญไชยอาณาจักรแรกล้านนา



ภาพที่ 5.47 แสดงรูปทัศนียภาพส่วนจัดแสดงหริภุญไชยอาณาจักรแรกล้านนา





ภาพที่ 5.48 แสดงรูปทัศนียภาพส่วนจัดแสดงหริภุญไชยอาณาจักรแรกล้านนา



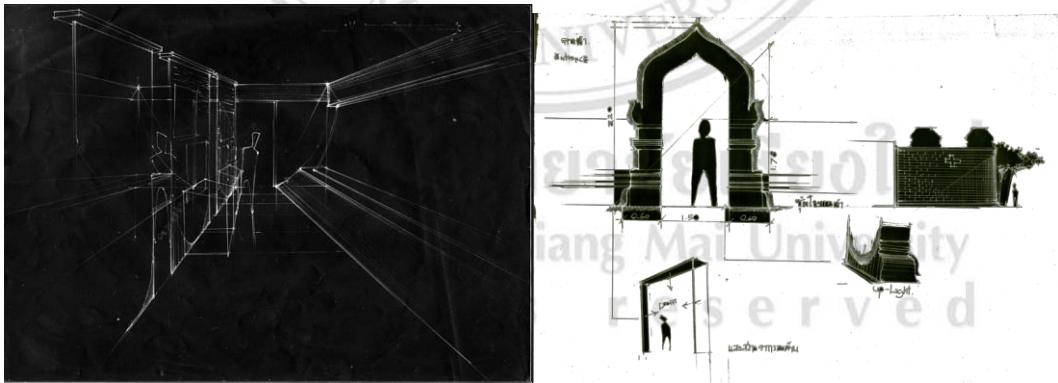
ภาพที่ 5.49 แสดงรูปทัศนียภาพส่วนจัดแสดงหริภุญไชยอาณาจักรแรกล้านนา



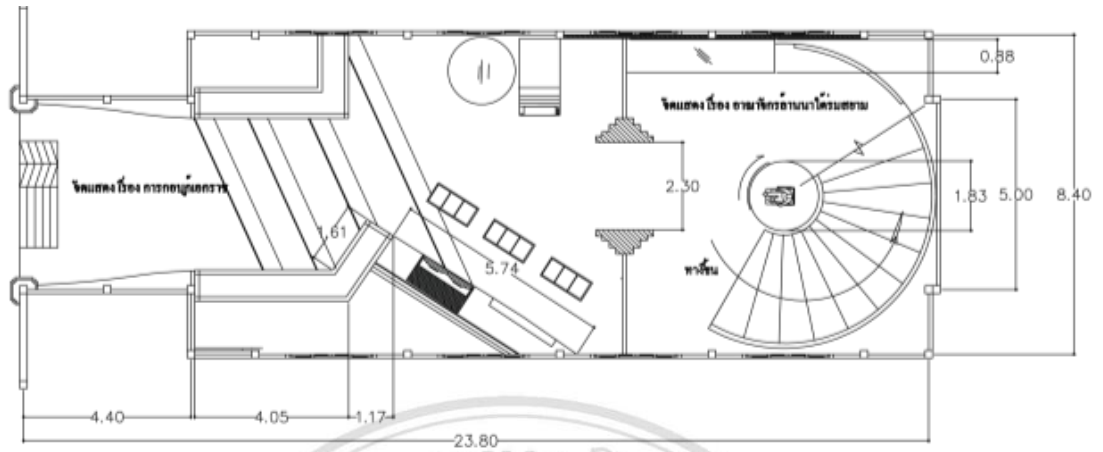
ภาพที่ 5.50 แสดงรูปทัศนียภาพส่วนจัดแสดงหรืออุทยานไซยาณาจักรแรกล้านนา

4) นิทรรศการจัดแสดงเรื่องราวการกอบกู้เอกราช

แสดงเรื่องราวของนครเชียงใหม่ในสมัยสยามประเทศตั้งแต่กอบกู้เอกราชจากพม่า การตั้งเมือง พ.ศ. 2325 และความสัมพันธ์กับอาณาจักรสยาม



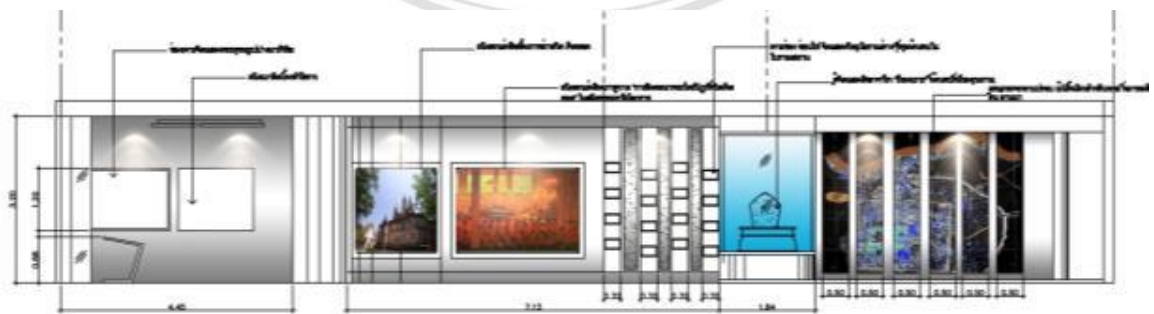
ภาพที่ 5.51 แสดงภาพประกอบเนื้อหาการกอบกู้เอกราช



ภาพที่ 5.52 แสดงผังส่วนจัดแสดงการกอบกู้เอกราช



ภาพที่ 5.53 แสดงรูปด้านส่วนจัดแสดงกอบกู้เอกราช



ภาพที่ 5.54 แสดงรูปด้านส่วนจัดแสดงกอบกู้เอกราช



ภาพที่ 5.55 แสดงรูปทัศนียภาพส่วนจัดแสดงกองทัพเอกราช



ภาพที่ 5.56 แสดงรูปทัศนียภาพส่วนจัดแสดงกองทัพเอกราช



ภาพที่ 5.57 แสดงรูปทัศนียภาพส่วนจัดแสดงกอบกู้เอกราช

5) นิทรรศการจัดแสดงเรื่องราวของนครเชียงใหม่ได้ร่วมอาณาจักรสยาม

แสดงเรื่องราวของนครเชียงใหม่ในสมัยสยามประเทศตั้งแต่กอบกู้เอกราชจากพม่า การตั้งเมือง พ.ศ. 2325 และความสัมพันธ์กับอาณาจักรสยาม รวมถึงเจ้าผู้ครองนครเชียงใหม่ทุกยุค รวมถึงเจ้าดารารัศมี ที่สามารถสร้างความสัมพันธ์กับอาณาจักรสยามได้ จัดแสดงด้วยของของทำการจำลองขึ้นมาเพื่อสามารถสัมผัสได้ และการจัดแสดงแบบแผ่นภาพประกอบ

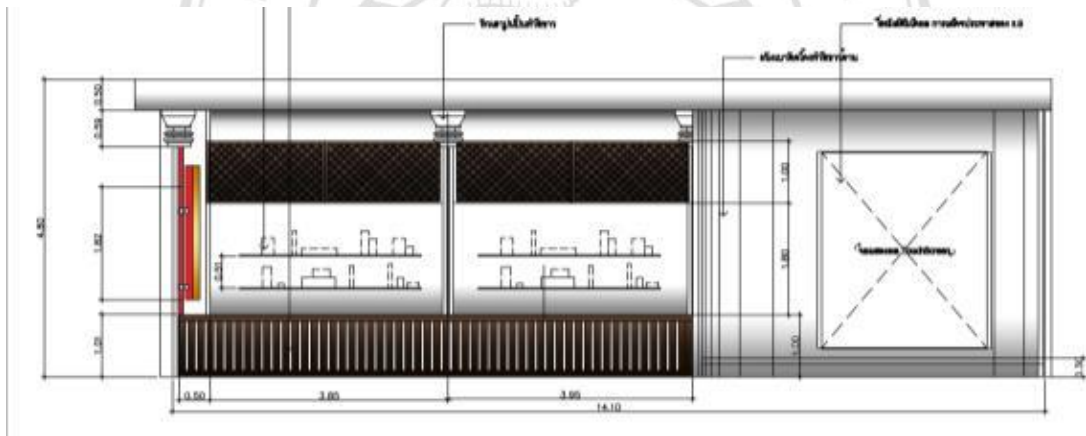
ลิขสิทธิ์มหาวิทยาลัยเชียงใหม่  
Copyright All reserved



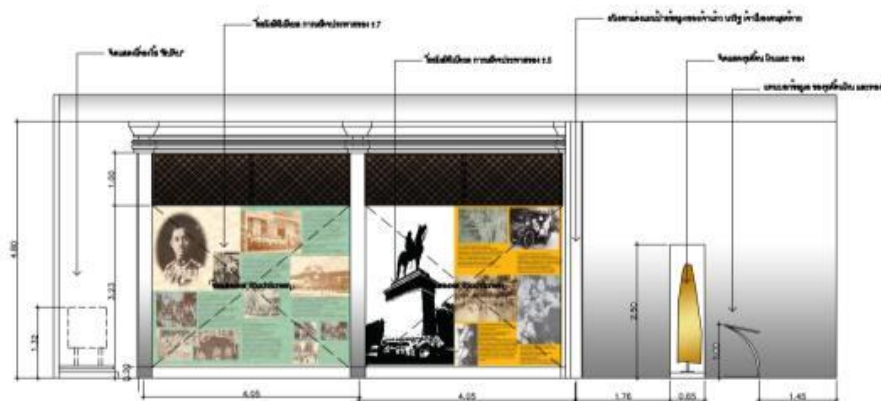
ภาพที่ 5.58 แสดงภาพประกอบเนื้อหา นครเชียงใหม่ในสมัยสยามประเทศ



ภาพที่ 5.59 แสดงผังส่วนจัดแสดงความสัมพันธ์กับสยาม



ภาพที่ 5.60 แสดงรูปด้านส่วนจัดแสดงความสัมพันธ์กับสยามใหม่



ภาพที่ 5.61 แสดงรูปด้านส่วนจัดแสดงความสัมพันธ์กับสยาม



ภาพที่ 5.62 แสดงรูปทัศนียภาพส่วนจัดแสดงความสัมพันธ์กับสยาม



ภาพที่ 5.63 แสดงรูปทัศนียภาพส่วนจัดแสดงความสัมพันธ์กับสยาม

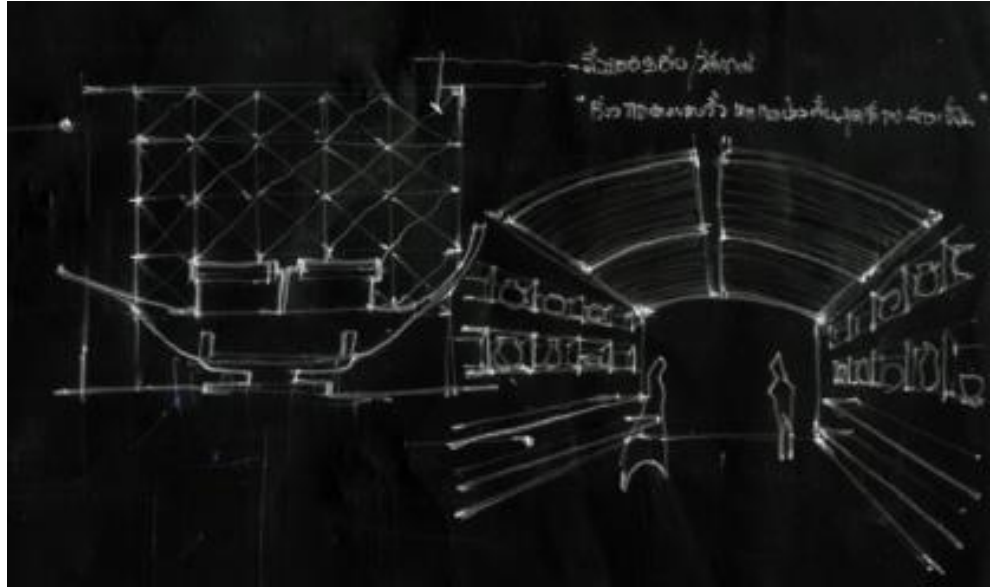


ภาพที่ 5.64 แสดงรูปทัศนียภาพส่วนจัดแสดงความสัมพันธ์กับสยาม

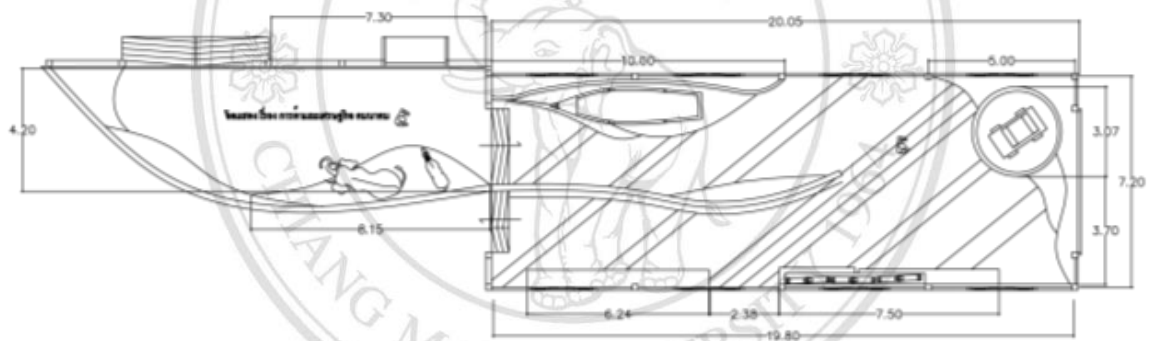
#### 6) นิทรรศการจัดแสดงเรื่องการค้าและเศรษฐกิจ

แสดงเรื่องการค้าและเศรษฐกิจระยะแรก ระหว่าง พ.ศ. 2325-2463 และระยะที่ 2 ระหว่าง พ.ศ. 2464-2482 คือเมื่อถึงยุครถไฟเข้ามาเป็นส่วนหนึ่งในการค้าขายเศรษฐกิจ และยังมีเรื่องที่มีเอกลักษณ์ที่ใช้ในการทำการค้าและคิดเรื่องเศรษฐกิจในสมัยนั้นๆ จัดแสดงด้วยวัตถุจำลอง เช่น รถไฟจำลอง เรือหางแมงป่องจำลอง หุ่นจำลองชาวบ้านในชนบท เป็นต้น มีการใช้ระบบมัลติมีเดียด้วย โดยเทคนิคการจัดแสดงนั้นจะจำลอง หุ่นจำลองขนาด 1:1 เช่นการจำลอง ม้าต่างวัวต่าง รถไฟ เรือหางแมงป่อง และร่วมไปถึง ช้างลากซุง เป็น ผสานกับการนำสื่อมัลติมีเดีย เช่น การฉายโปรเจกเตอร์ลงบนหุ่นจำลอง เป็นลักษณะของการผสมกันระหว่างวัตถุและตัวมัลติมีเดีย อีกทั้งมีการจัดวัตถุจัดแสดง ให้เป็นการสะสม เช่น สินค้าจำลองที่ใช้ในการค้าขาย เป็นต้น รวมถึงการสร้าง นิทรรศการที่ให้ผู้ชมมีส่วนร่วมกับการจัดแสดงเพื่อสร้างความเพลิดเพลินและส่งเสริม ความรู้ในอีกเทคนิคการใช้หนึ่ง

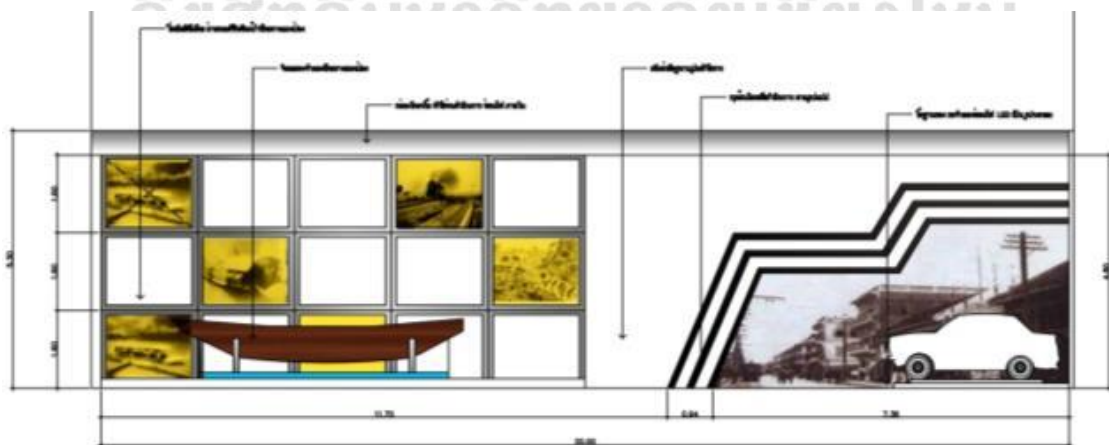




ภาพที่ 5.65 แสดงภาพประกอบเนื้อหาค้าขายเศรษฐกิจ



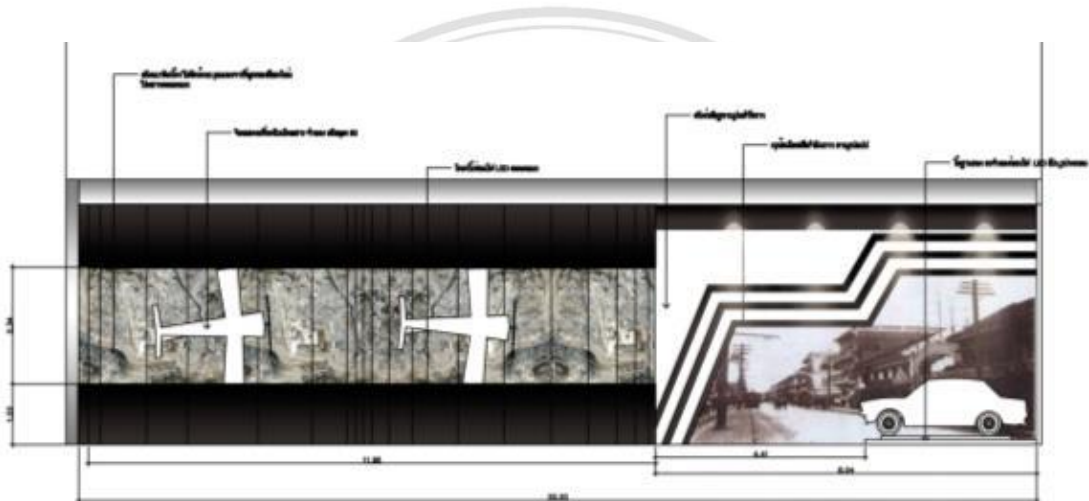
ภาพที่ 5.66 แสดงผังส่วนจัดแสดงค้าขายและเศรษฐกิจ



ภาพที่ 5.67 แสดงรูปด้านส่วนจัดแสดงค้าขายและเศรษฐกิจ



ภาพที่ 5.68 แสดงรูปด้านส่วนจัดแสดงค้ำขายและเศรษฐกิจ



ภาพที่ 5.69 แสดงรูปด้านส่วนจัดแสดงค้ำขายและเศรษฐกิจ



ภาพที่ 5.70 แสดงรูปทัศนียภาพส่วนจัดแสดงค้ำขายและเศรษฐกิจ



ภาพที่ 5.71 แสดงรูปทัศนียภาพส่วนจัดแสดงค้าขายและเศรษฐกิจ



ภาพที่ 5.72 แสดงทัศนียภาพส่วนจัดแสดงค้าขายและเศรษฐกิจ



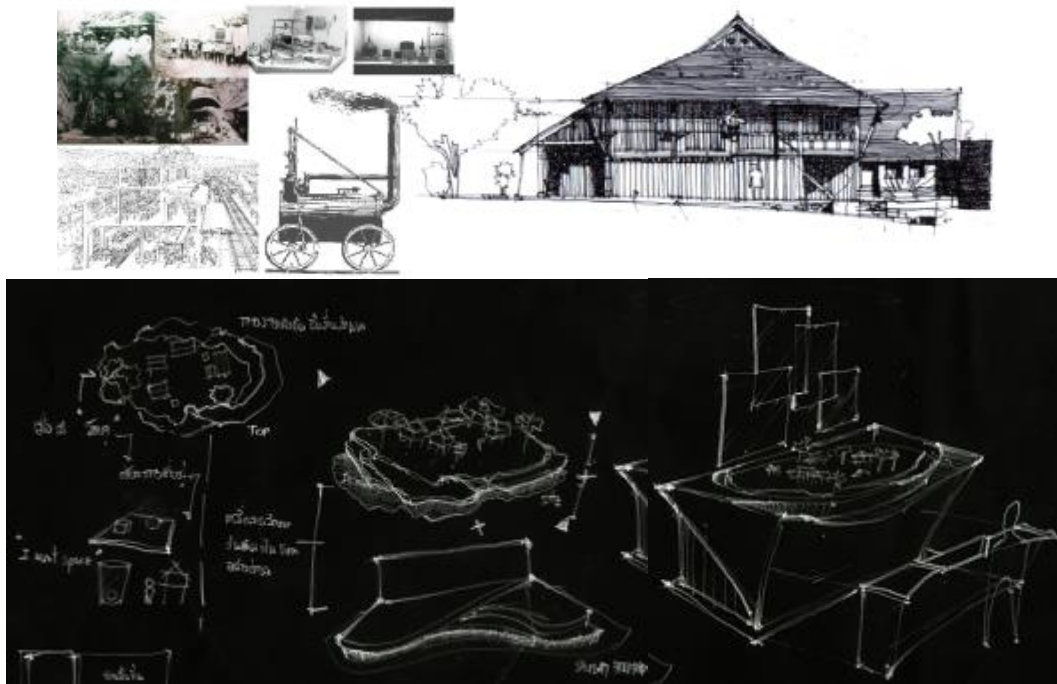
ภาพที่ 5.73 แสดงรูปทัศนียภาพส่วนจัดแสดงค้ำขายและเศรษฐกิจ



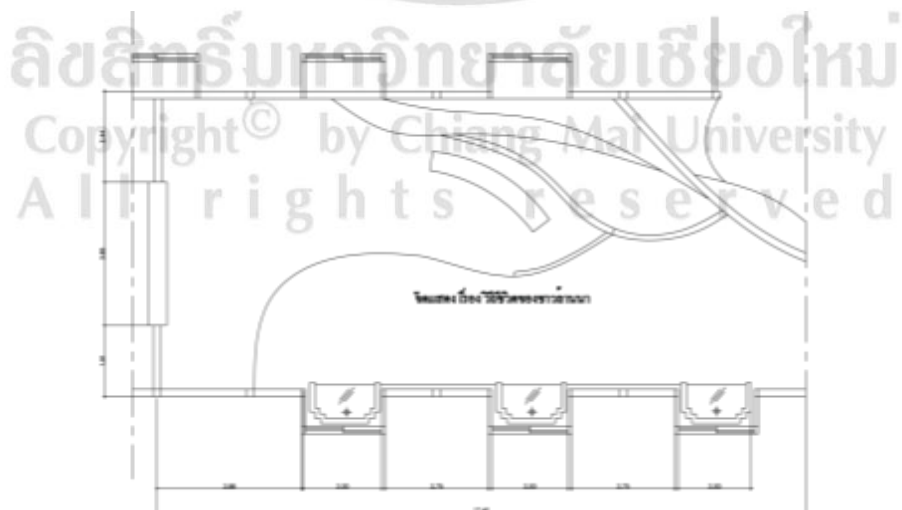
ภาพที่ 5.74 แสดงรูปทัศนียภาพส่วนจัดแสดงค้ำขายและเศรษฐกิจ

7) นิทรรศการจัดแสดงเรื่องราวการดำรงชีวิตและพัฒนาการทางสังคม

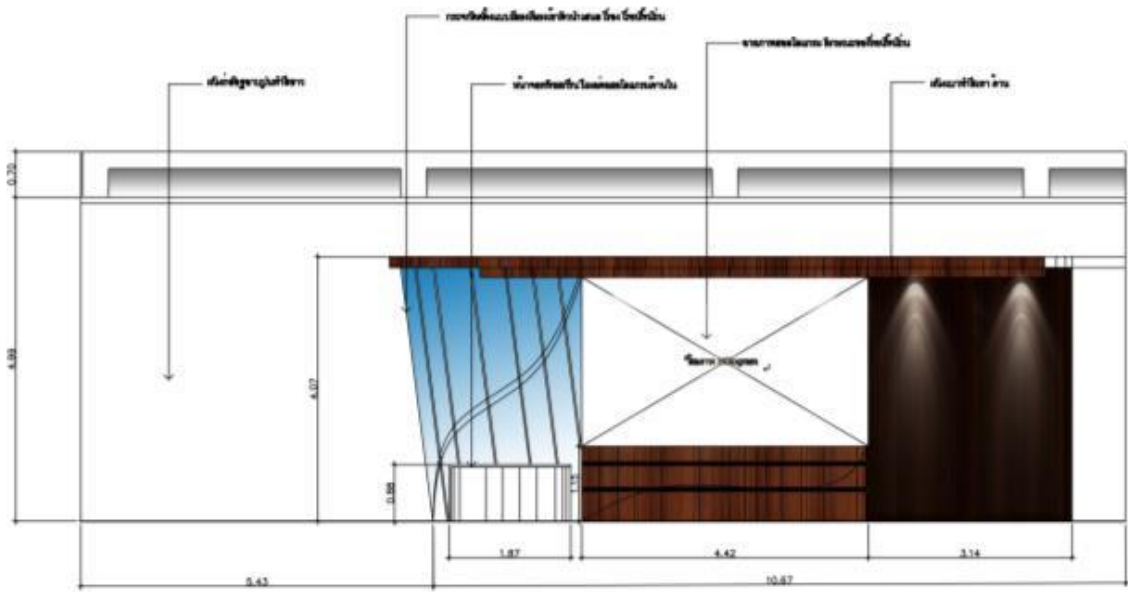
แสดงพัฒนาการทางสังคม เช่น การเกษตรกรรม อุตสาหกรรม การเงินและการธนาคาร ความสัมพันธ์กับต่างประเทศ รวมถึงการศึกษาและการสาธารณสุข มีการจัดแสดง เรือนเครื่องสับ ซึ่งถือว่าเป็นภูมิปัญญาท้องถิ่นของชาวล้านนาโดยดั้งเดิม จัดแสดงด้วยหุ่นจำลอง มีการคลี่คลายกระบวนการแนวความคิดในส่วนนี้ด้วย



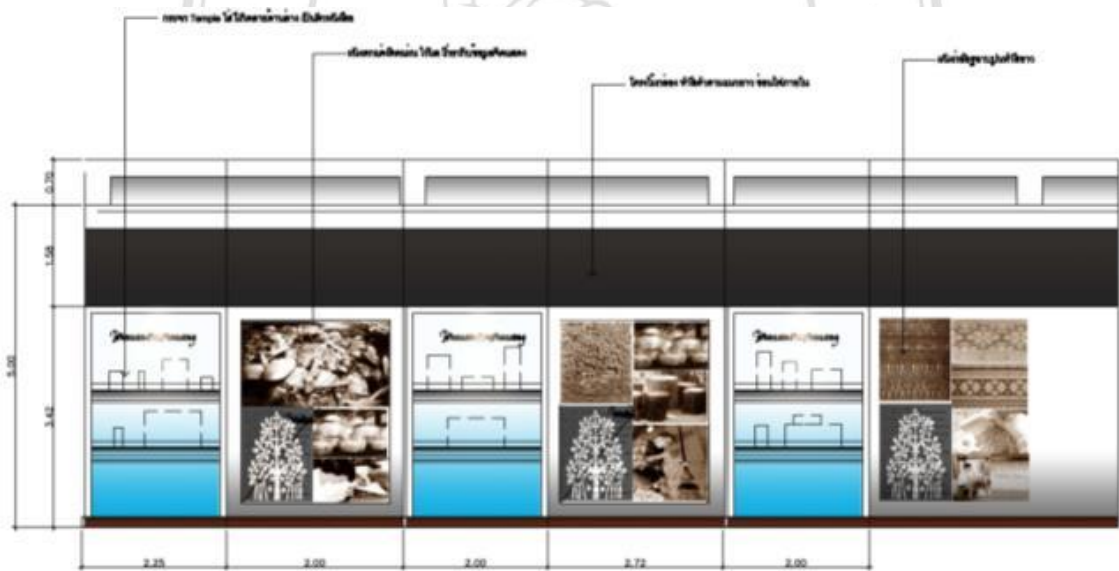
ภาพที่ 5.75 แสดงภาพประกอบเนื้อหาการดำรงชีวิตและพัฒนาสังคม



ภาพที่ 5.76 แสดงผังส่วนการดำรงชีวิตและพัฒนาสังคม



ภาพที่ 5.77 แสดงรูปด้านการดำรงชีวิตและพัฒนาสังคม



ภาพที่ 5.78 แสดงรูปด้านการดำรงชีวิตและพัฒนาสังคม



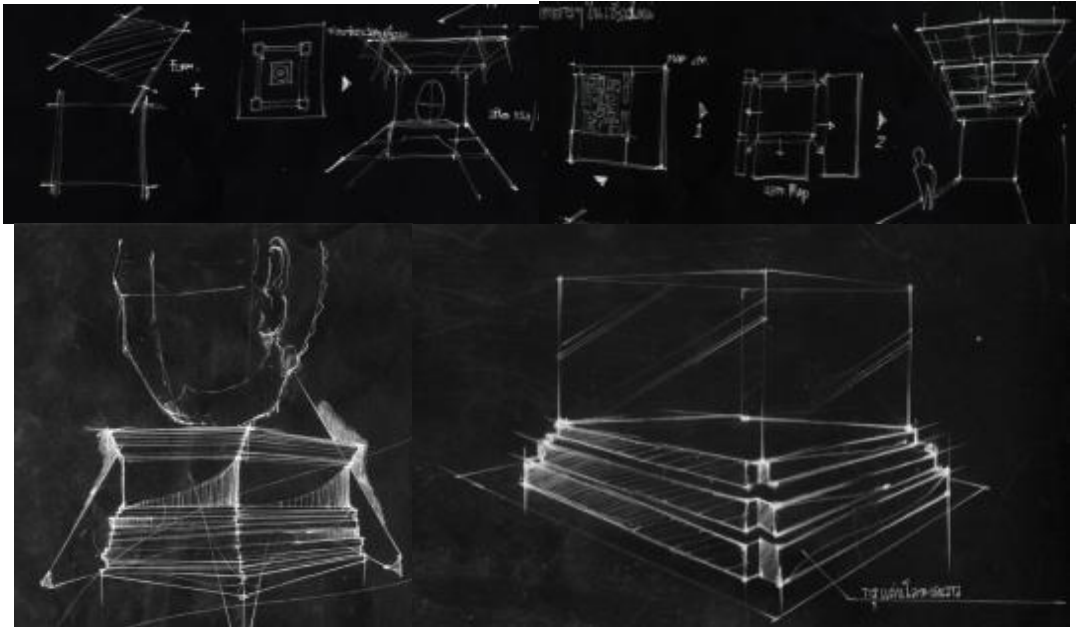
ภาพที่ 5.79 แสดงรูปทัศนียภาพส่วนจัดแสดงการดำรงชีวิตและพัฒนาสังคม



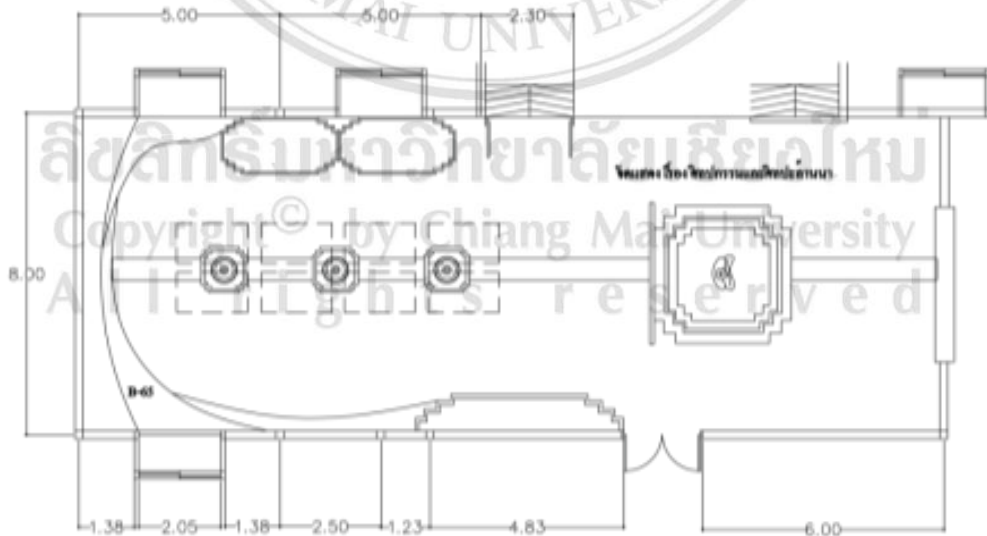
ภาพที่ 5.80 แสดงรูปทัศนียภาพส่วนจัดแสดงการดำรงชีวิตและพัฒนาสังคม

8) นิทรรศการจัดแสดงถึงวิวัฒนาการของศิลปกรรมล้านนาและศิลปะไทย

แสดงถึงศิลปกรรม เช่น จิตรกรรม ปติมากรรม สถาปัตยกรรม เช่น วัดวาอาราม พระพุทธรูป เป็นต้น จะเน้นการจัดแสดงด้วยวัตถุจริง และมีการจำลองออกมาเพื่อให้เห็นถึงความสมบูรณ์ในยุคนั้นๆ ที่วัตถุนั้นยังสมบูรณ์อยู่



ภาพที่ 5.81 แสดงภาพประกอบเนื้อหาวิวัฒนาการศิลปกรรมล้านนาและไทย



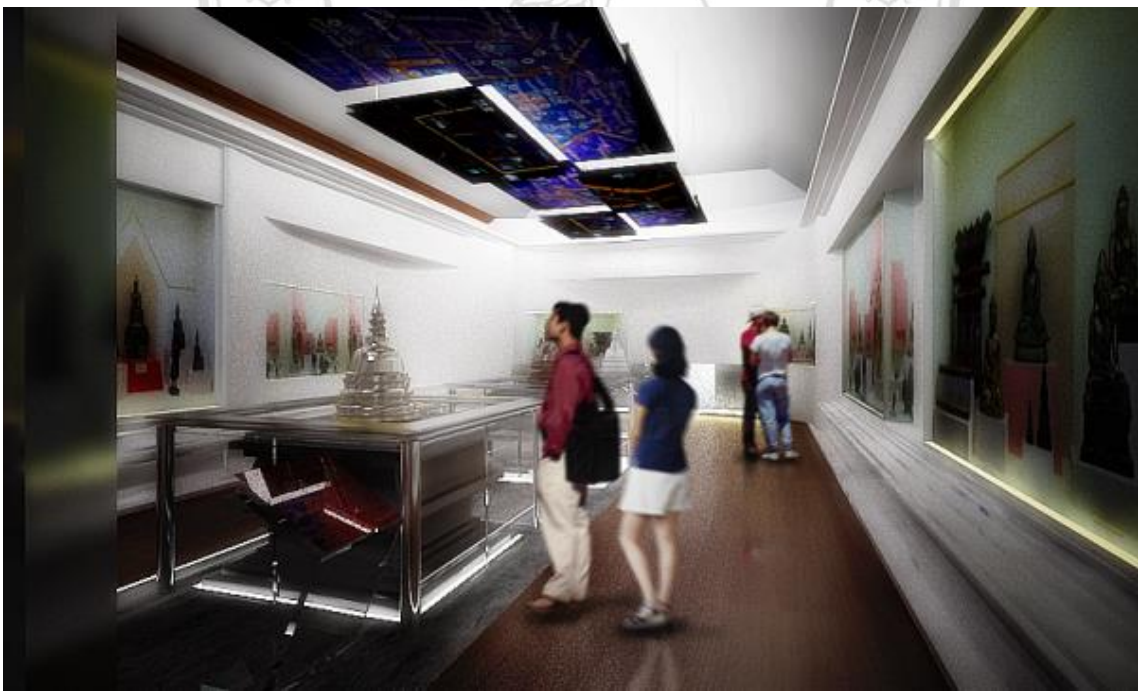
ภาพที่ 5.82 แสดงผังส่วนวิวัฒนาการศิลปกรรมล้านนาและไทย



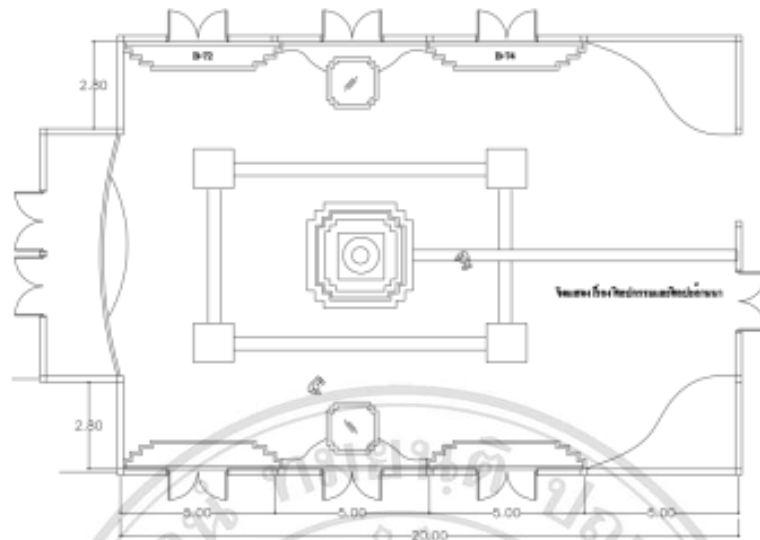




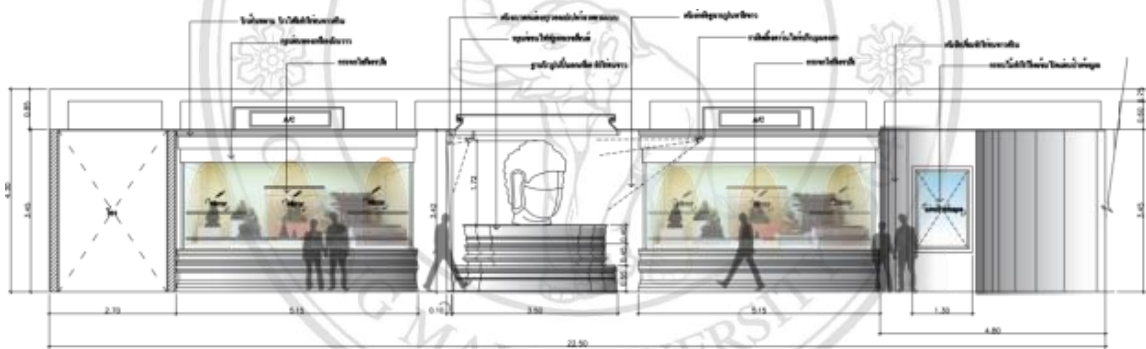
ภาพที่ 5.85 แสดงรูปทัศนียภาพส่วนจัดแสดงวิวัฒนาการศิลปกรรมล้านนาและไทย



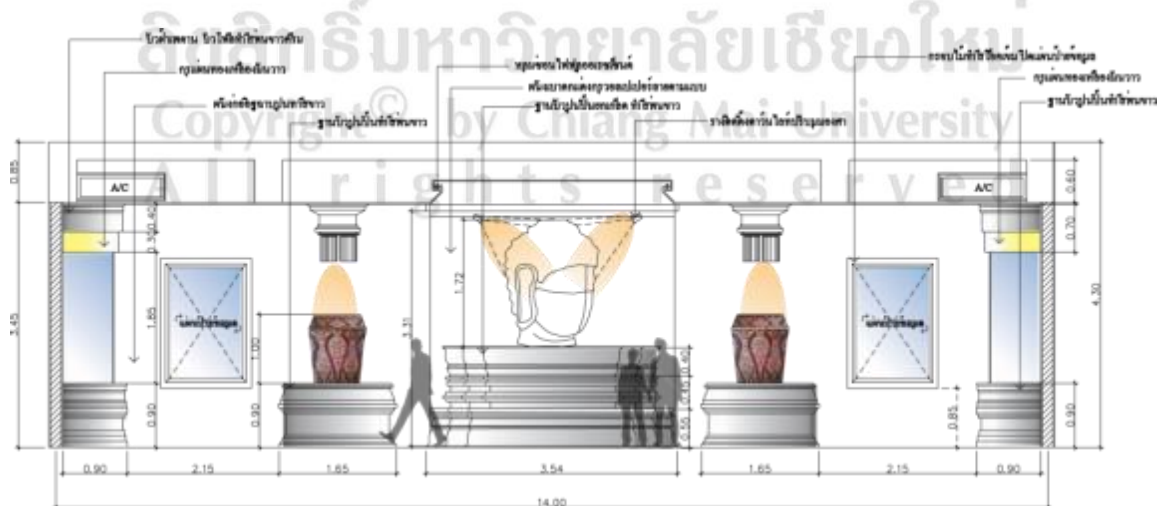
ภาพที่ 5.86 แสดงรูปทัศนียภาพส่วนจัดแสดงวิวัฒนาการศิลปกรรมล้านนาและไทย



ภาพที่ 5.87 แสดงผังส่วนวิวัฒนาการศิลปกรรมล้านนาและไทย



ภาพที่ 5.88 แสดงรูปด้านส่วนจัดแสดงวิวัฒนาการศิลปกรรมล้านนาและไทย



ภาพที่ 5.89 แสดงรูปด้านส่วนจัดแสดงวิวัฒนาการศิลปกรรมล้านนาและไทย



ภาพที่ 5.90 แสดงรูปทัศนียภาพส่วนจัดแสดงวิวัฒนาการศิลปกรรมล้านนาและไทย



ภาพที่ 5.91 แสดงรูปทัศนียภาพส่วนจัดแสดงวิวัฒนาการศิลปกรรมล้านนาและไทย

### 5.2.7 สรุปการออกแบบการจัดแสดงนิทรรศการถาวร

จากการศึกษาแนวทางการปรับปรุงการจัดแสดงนิทรรศการถาวร พิพิธภัณฑ์สถานแห่งชาติเชียงใหม่ ได้นำเอาความรู้จากการศึกษาในบทที่ 2 ทั้งศาสตร์ ศิลป์ และเทคโนโลยีที่เกี่ยวข้องมาใช้ให้เกิดประโยชน์ เพื่อเป็นแนวทางในการปรับปรุงการจัดแสดงนิทรรศการถาวรภายในพิพิธภัณฑ์สถานแห่งชาติเชียงใหม่ โดยการผสมผสานแนวทางการออกแบบอันหลากหลาย เช่น การปรับเปลี่ยนทางสัญจรภายใน และการจัดแสดงบางส่วนของนิทรรศการให้มีความเหมาะสมต่อยุคสมัย อีกทั้งเหมาะสมต่อการเรียนรู้ของผู้เข้าชมและเอื้อต่อการใช้ประโยชน์สำหรับผู้พิการ ออกแบบการให้แสงสว่างภายในนิทรรศการอย่างเหมาะสม โดยให้ความสำคัญกับพื้นที่จัดแสดงเป็นหัวใจสำคัญ ซึ่งมุ่งเน้นไปที่การเรียนรู้ประวัติศาสตร์ชาติพันธุ์วิทยาของจังหวัดเชียงใหม่และ การสร้างกิจกรรมให้เกิดการโต้ตอบกันระหว่างผู้ชมและนิทรรศการในพิพิธภัณฑ์ สามารถให้ผู้เข้าชมมีอิสระในการรับชมอย่างมีสาระและความบันเทิง อีกทั้งยังสามารถรับรู้ถึงข้อมูลที่ทางพิพิธภัณฑ์ ต้องการสื่อถึงผู้เข้าชมอย่างมีประสิทธิภาพ รวมถึงการสร้างประสบการณ์ที่แปลกใหม่แก่ผู้เข้าชมนิทรรศการในแง่ของเนื้อหา เทคนิคการจัดแสดง การใช้สื่อมัลติมีเดีย เป็นต้น เพิ่มส่วนห้องบรรยายก่อนเข้าชมนิทรรศการเพื่อปรับพื้นฐานความเข้าใจของผู้เข้าชมนิทรรศการก่อนเข้าชมนิทรรศการหลักด้วยระบบมัลติมีเดีย ทั้งนี้กระบวนการทั้งหมดเพื่อส่งเสริมการถ่ายทอดความรู้ความเพลิดเพลิน ในด้านประวัติศาสตร์ ชาติพันธุ์วิทยาแก่ผู้เข้าชม และผู้ที่สนใจค้นคว้าต่อไปตามรูปแบบดังกล่าว

ลิขสิทธิ์มหาวิทยาลัยเชียงใหม่  
Copyright © by Chiang Mai University  
All rights reserved