

บทที่ 2

ทฤษฎีและงานวิจัยที่เกี่ยวข้อง

ในการศึกษาค้นคว้าแบบอิสระเรื่อง การพัฒนาระบบสารสนเทศสำหรับงานด้านการจัดเก็บภาษีและด้านการตรวจสอบป้องกันและปราบปรามสินค้าสุรา สำนักงานสรรพสามิตภาคที่ 5 เป็นการศึกษาเกี่ยวกับกระบวนการทำงานด้านการจัดเก็บภาษีสุรามาจากการจำหน่ายแสดมปีสุราชุมชน กระบวนการออกตรวจ โรงงานสุราชุมชน การกระทำผิดเกี่ยวกับสุรา กระบวนการต่างๆ ที่เกี่ยวข้องกัน ระหว่างผู้ประกอบการและเจ้าหน้าที่สรรพสามิต โครงสร้างองค์กร และโครงสร้างของระบบงานเดิม รวมถึงแนวทางในการพัฒนาระบบสารสนเทศ เพื่อให้เกิดความเข้าใจในระบบงานที่จะพัฒนามากขึ้น ซึ่งแต่ละส่วนมีรายละเอียดดังนี้

2.1 ความรู้เกี่ยวกับภาษีสรรพสามิต

สมณีย์ มงคลโกชนัน และทีมงาน (2554) ได้อธิบายเกี่ยวกับความรู้ทั่วไปเกี่ยวกับภาษีสรรพสามิต ดังนี้

2.1.1 ภาษีสรรพสามิต เป็นภาษีที่จัดเก็บจากสินค้าและบริการที่มีความจำเป็นเฉพาะอย่าง โดยมีหลักการดังต่อไปนี้

- 1) ภาษีที่เกี่ยวกับอบายมุข (Sin Tax) เช่น สุรา ยาสูบ ไฟ การพนัน เป็นต้น
- 2) ภาษีที่เกี่ยวกับความบันเทิง (Entertainment Tax) เช่น ไนต์คลับ ดิสโกเธค และสถานอาบน้ำหรืออบตัวและนวด เป็นต้น
- 3) ภาษีที่เกี่ยวกับสิ่งแวดล้อม (Environment Tax) เช่น สาร CFC (สารที่ก่อให้เกิดการทำลายชั้นบรรยากาศ) เป็นต้น
- 4) ภาษีที่ไม่จำเป็นแก่การดำรงชีพ (Luxury Tax) เป็นภาษีที่เกี่ยวกับความฟุ่มเฟือย และเกินความจำเป็นในชีวิตประจำวัน เช่น เครื่องแก้วคริสตัล เป็นต้น

2.1.2 ผู้มีหน้าที่เสียภาษี ตามมาตรา 7 แห่งพระราชบัญญัติภาษีสรรพสามิต พ.ศ.2527 คือ

- 1) ผู้ประกอบอุตสาหกรรม
- 2) ผู้ประกอบกิจการสถานบริการ
- 3) ผู้นำเข้าซึ่งสินค้า
- 4) ผู้อื่นตามที่พระราชบัญญัตินี้กำหนด

2.1.3 วิธีการเสียภาษีสรรพสามิต ในการเสียภาษีสรรพสามิตจะมีวิธีการในการเสียภาษี ดังนี้

- 1) ใช้แสตมป์สรรพสามิต
- 2) ใช้เครื่องหมายแสดงการเสียภาษี
- 3) ขึ้นชำระภาษีภายในระยะเวลาที่กำหนด เช่น ขึ้นชำระภายใน 10 นับตั้งแต่นำสินค้าออกจากโรงอุตสาหกรรม หรือคลังสินค้าทัณฑ์บน ได้แก่ น้ำมัน และผลิตภัณฑ์น้ำมัน เป็นต้น

2.1.4 การคำนวณภาษีสรรพสามิต ตามมาตรา 7 แห่งพระราชบัญญัติภาษีสรรพสามิต พ.ศ.2527 ให้ผู้ประกอบการหรือผู้ที่พระราชบัญญัตินี้กำหนดให้เป็นผู้มีหน้าที่เสียภาษี มีหน้าที่เสียภาษีตามมูลค่า หรือปริมาณของสินค้าหรือบริการนั้น ตามอัตราที่ระบุไว้ในกฎหมายว่าด้วยพิกัดอัตราภาษีสรรพสามิตที่ใช้อยู่ในเวลาที่ความรับผิดชอบจะต้องเสียภาษีเกิดขึ้น

การคำนวณภาษีสรรพสามิต ตามมาตรา 8 และมาตรา 9 แห่งพระราชบัญญัติภาษีสรรพสามิต พ.ศ.2527 แบ่งเป็น 2 กรณี ดังนี้

- 1) กรณีอัตราภาษีตามปริมาณ คำนวณได้จาก ภาษีสรรพสามิต = ปริมาณสินค้า x อัตราภาษีสรรพสามิต
- 2) กรณีอัตราภาษีตามมูลค่า คำนวณได้จาก ภาษีสรรพสามิต = มูลค่า x อัตราภาษีสรรพสามิต

โดยในกรณีนี้สามารถระบุมูลค่าตามชนิด หรือประเภทของสินค้าได้ดังนี้

2.1) กรณีสินค้าผลิตในราชอาณาจักร

มูลค่า = ราคาขาย ณ โรงอุตสาหกรรม + ภาษีสรรพสามิต + ภาษีเพื่อมหาดไทย

2.2) กรณีบริการ

มูลค่า = รายรับของสถานบริการ + ภาษีสรรพสามิต + ภาษีเพื่อมหาดไทย

2.3) กรณีสินค้านำเข้า มูลค่า = ราคา ซี.ไอ.เอฟ ของสินค้า + อกรขาเข้า + ค่าธรรมเนียมพิเศษตามกฎหมายว่าด้วยการส่งเสริมการลงทุน + ภาษีและค่าธรรมเนียมอื่นตามที่ได้กำหนดใน พ.ร.ฎ แต่ไม่รวมถึง VAT + ภาษีสรรพสามิต + ภาษีเพื่อมหาดไทย

2.2 ความรู้เกี่ยวกับภาษีสุรา

2.2.1 คำนิยาม

สุรา หมายความว่ารวมถึงวัตถุทั้งหลายหรือของผสมที่มีแอลกอฮอล์ซึ่งสามารถดื่มกินได้ เช่นเดียวกับน้ำสุรา หรือซึ่งดื่มกินไม่ได้ แต่เมื่อผสมกับน้ำหรือของเหลวอย่างอื่นแล้วสามารถดื่มกินได้เช่นเดียวกับสุรา

สุราแช่ หมายความว่า สุราที่ยังไม่ได้กลั่นและให้หมายความรวมถึงสุราแช่ที่ได้ผสมกับสุรา กลั่นแล้ว แต่ยังมีแรงแอลกอฮอล์ไม่เกิน 15 ดีกรีด้วย เช่น เบียร์ ไวน์ เป็นต้น

เบียร์ คือ สุราแช่ที่ทำจากข้าวมอลต์ ดอกฮอปหรือข้าว

สุรากลับ หมายความว่า สุราที่ได้กลั่นแล้ว และให้ความหมายรวมถึงสุรากลับที่ได้ผสมกับสุราแช่แล้ว แต่มีแรงแอลกอฮอล์เกินกว่า 15 ดีกรีด้วย

สุราขาว คือ สุรากลับที่ปราศจากเครื่องย้อมหรือสิ่งผสมปรุงแต่งมีแรงแอลกอฮอล์ต่ำกว่า 80 ดีกรี

สุรากลับชุมชน คือ สุรากลับชนิดสุราขาว มีแรงแอลกอฮอล์เกินกว่า 15 ดีกรี แต่ไม่เกิน 40 ดีกรี

สุราผสม คือ สุรากลับที่ใช้สุราขาวหรือสุราสามทับมาปรุงแต่งมีแรงแอลกอฮอล์ต่ำกว่า 80 ดีกรี เช่น เชียงซุน หงส์ทอง แสงทิพย์ เป็นต้น

สุราปรุงพิเศษ (แม่โขง) คือ สุรากลั่นที่ทำขึ้นโดยใช้กรรมวิธีพิเศษมีแรงแอลกอฮอล์ต่ำกว่า 80 ดีกรี

สุราพิเศษ ได้แก่ วิสกี้ คือ สุรากลั่นจากธัญพืช เช่น ข้าวมอลต์ ข้าว ข้าวโพด เป็นต้น มีการเก็บบ่มน้ำสุราอย่างน้อย 2 ปี ก่อนปรุงแต่งออกจำหน่าย และบรันดี คือ สุรากลั่นจากไวน์องุ่น สุรากลั่นอย่างอื่น เช่น รัม คือ สุรากลั่นจากน้ำตาล หรือกากน้ำตาล เป็นต้น สุราสามทับ คือ สุรากลั่นที่มีแรงแอลกอฮอล์ตั้งแต่ 80 ดีกรีขึ้นไป

2.2.2 การคำนวณภาษีสุรา แบ่งได้เป็น 2 กรณี

1) วิธีการคำนวณภาษีสุราที่ทำในราชอาณาจักร ต้องคำนวณสองวิธีและเสียภาษีวิธีที่คำนวณเป็นเงินสูงกว่า โดยการคำนวณภาษีในอัตราตามมูลค่า ใช้สูตรในการคำนวณดังนี้

ภาษีสุรา = (ต้นทุนการผลิต + กำไร) x อัตราภาษีสุราตามมูลค่า / (1 - (1.1 x อัตราภาษีสุราตามมูลค่า)) และการคำนวณภาษีตามอัตราปริมาณ

ภาษีสุรา = ดีกรี x ขนาดบรรจุ x อัตราภาษีสุราตามปริมาณ / 100

ตัวอย่าง สุราขาว 40 ดีกรี ขนาดบรรจุ 0.625 ลิตร มีต้นทุนการผลิตบวกกำไรขวดละ 10 บาท จำนวนภาษีสุราได้ดังนี้

ตามมูลค่า จะได้ ภาษีสุรา = (10 x 25%) / (1 - (1.1 x 25%)) = 3.45 บาทต่อขวด

ตามปริมาณ จะได้ ภาษีสุรา = (40 x 0.625 x 70) / 100 = 17.50 บาทต่อขวด

ดังนั้น ต้องเสียภาษีสุรา 17.50 บาทต่อขวด

2) วิธีการคำนวณสุราที่นำเข้ามาในราชอาณาจักรต้องคำนวณสองวิธี และเสียภาษีวิธีที่คำนวณเป็นเงินสูงกว่า โดยการคำนวณภาษีสุราในอัตราตามมูลค่า ใช้สูตรการคำนวณดังนี้

ภาษีสุรา = (ซี.ไอ.เอฟ + อากร + ค่าธรรมเนียมอื่น) x อัตราภาษีสุราตามมูลค่า / (1 - (1.1 x อัตราภาษีสุราตามมูลค่า)) และคำนวณภาษีสุราในอัตราปริมาณ

ภาษีสุรา = ดีกรี x ขนาดบรรจุ x อัตราภาษีสุราตามปริมาณ / 100

ตัวอย่าง สุราวิสกี้ 40 ดีกรี ขนาดบรรจุ 0.700 ลิตร ซี.ไอ.เอฟ + อากร + ค่าธรรมเนียมอื่น 180 บาท จำนวนภาษีสุราได้ดังนี้

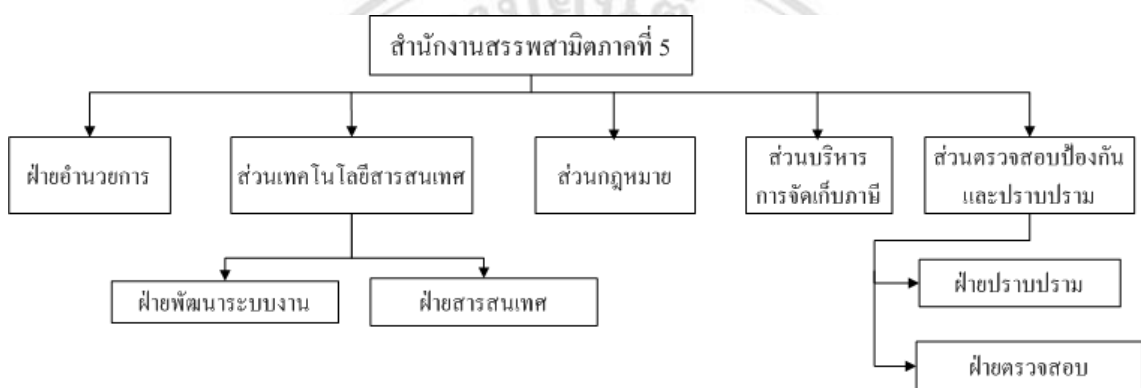
ตามมูลค่า จะได้ ภาษีสุรา = (180 x 50%) / (1 - (1.1 x 50%)) = 200 บาทต่อขวด

ตามปริมาณ จะได้ ภาษีสุรา = 40 x 0.700 x 400 / 100 = 112 บาทต่อขวด

ดังนั้น ต้องชำระภาษีสุรา 200 บาทต่อขวด

2.3 โครงสร้างการทำงานของสำนักงานสรรพสามิตภาคที่ 5

ชะริต จอมเรือง (2553) ได้อธิบายโครงสร้างของสำนักงานสรรพสามิตภาคที่ 5 ว่าแบ่งเป็น 4 ส่วน 1 ฝ่าย แต่ละส่วนทำหน้าที่ตามที่ได้รับมอบหมายแตกต่างกันออกไป ส่วนที่มีหน้าที่หลัก ได้แก่ ส่วนบริหารการจัดเก็บภาษี และส่วนตรวจสอบป้องกันและปราบปราม จะทำหน้าที่ในการควบคุม กำกับดูแลการทำงานของสรรพสามิตพื้นที่ และพื้นที่สาขาในเขตความรับผิดชอบ เพื่อให้งานด้านการจัดเก็บภาษี และด้านการตรวจสอบป้องกันและปราบปรามการกระทำผิดสามารถทำงานได้อย่างมีประสิทธิภาพ แสดงดังภาพที่ 1



ภาพที่ 2.1 แสดงโครงสร้างการทำงานของสำนักงานสรรพสามิตภาคที่ 5

2.4 กระบวนการทำสุราชุมชน (สุราแช่ชุมชน สุรากลั่นชุมชน)

การที่บุคคลใดๆ ต้องการที่จะผลิตน้ำสุราเพื่อจำหน่าย โดยถูกต้องตามกฎหมายนั้น จะต้องได้รับอนุญาตจากกรมสรรพสามิตเสียก่อน โดยเริ่มตั้งแต่ขั้นตอนการขออนุญาตทำสุรา สร้างโรงงาน จนถึงขั้นตอนการนำน้ำสุราที่ผลิตได้ออกจากโรงงาน ซึ่งมีขั้นตอนและวิธีการดังนี้

2.4.1 การขอใบอนุญาตทำสุราชุมชน (โรงงานสุรากลั่นชุมชน โรงงานสุราแช่ชุมชน)

ในการผลิตสินค้าสุรานั้น ผู้ประกอบการที่จะผลิตจะต้องยื่นแบบเพื่อขออนุญาตสร้างโรงงานสุราต่อเจ้าหน้าที่สรรพสามิต ณ สำนักงานสรรพสามิตพื้นที่สาขาที่โรงงานตนตั้งอยู่ ซึ่งเจ้าหน้าที่สรรพสามิตจะต้องตรวจสอบคุณสมบัติต่างๆ ของผู้ขออนุญาตทำสุราตามประกาศกระทรวงการคลัง เรื่อง วิธีการบริหารงานสุรา พ.ศ. 2544 (ฉบับที่ 3) ลงวันที่ 12 ธันวาคม 2544 (สำหรับสุราแช่) และตามประกาศกรมสรรพสามิต เรื่อง หลักเกณฑ์วิธีการและเงื่อนไขการอนุญาตให้ทำและขายสุรากลั่นชุมชน พ.ศ.2546 (สำหรับสุรากลั่น)

เมื่อสร้างโรงงานเสร็จแล้ว ผู้ประกอบการจะต้องทำหนังสือแจ้งไปยังสำนักงานสรรพสามิตพื้นที่สาขาดังกล่าว เพื่อให้เจ้าหน้าที่สรรพสามิตเข้าไปตรวจสอบสถานที่สร้างโรงงานดังกล่าว ว่าถูกต้องตามระเบียบที่กำหนดไว้หรือไม่ เช่น สถานที่สร้างโรงงานสุราจะต้องอยู่ห่างจากแหล่งน้ำสาธารณะ มีท่อบำบัดน้ำเสีย และจะต้องไม่รบกวนประชาชนที่อาศัยอยู่ในบริเวณใกล้เคียง เป็นต้น เมื่อผ่านการตรวจสอบแล้ว ผู้ประกอบการจะต้องทำการผลิตน้ำสุราตัวอย่างตามคิกิริ และขนาดบรรจุที่จะผลิตขึ้น แล้วส่งตัวอย่างดังกล่าวมายังสำนักงานสรรพสามิตพื้นที่สาขา โดยเจ้าหน้าที่จะบันทึกหนังสือแจ้งไปยังกรมสรรพสามิตเพื่อตรวจสอบคุณภาพของน้ำสุรา ว่าเป็นไปตามมาตรฐานที่กรมสรรพสามิตกำหนดหรือไม่ เมื่อผ่านการตรวจสอบคุณภาพแล้ว ผู้ประกอบการต้องส่งภาชนะบรรจุและฉลากที่จะใช้ในการบรรจุน้ำสุรามายังสำนักงานสรรพสามิตพื้นที่สาขา เพื่อที่จะส่งต่อไปยังสำนักงานสรรพสามิตพื้นที่ และกรมสรรพสามิตตามลำดับ หลังจากนั้นกรมสรรพสามิตจะทำการตรวจเช็คฉลากดังกล่าว ได้ถูกใช้โดยผู้ประกอบการรายอื่นแล้วหรือไม่ เมื่อผ่านขั้นตอนดังกล่าวแล้ว ให้ผู้ประกอบการยื่นแบบขออนุญาตทำสัญญาต่อไป โดยในการทำสัญญาผู้ประกอบการจะต้องชำระค่าธรรมเนียมในการทำสุราแช่ชุมชนปีละ 100 บาท และสุรากลั่นชุมชนปีละ 1,000 บาท พร้อมทั้งยื่นแบบขอใบอนุญาตทำเชื้อสุราเพื่อใช้ในโรงงานสุราด้วย โดยจะต้องชำระค่าธรรมเนียมใบอนุญาตทำเชื้อสุราใช้ในโรงงานเป็นรายปี กล่าวคือ ใบอนุญาตทำเชื้อสุราใช้ในโรงงานสุราโรงใหญ่รายปี โรงละ 300 บาท และใบอนุญาตทำเชื้อสุราใช้ในโรงงานสุราชุมชนรายปี โรงละ 50 บาท

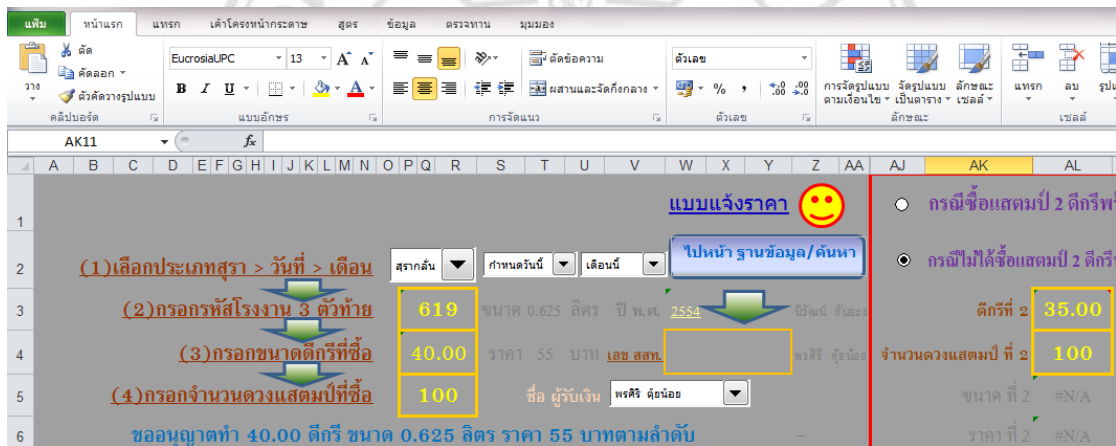
ผู้ประกอบการจะต้องจัดทำเอกสารเพื่อแสดงรายละเอียดต่างๆ และต้นทุนการผลิต เช่น ชื่อยี่ห้อสุรา ชื่อผู้ประกอบการ ราคาขาย ณ โรงงาน เป็นต้น แล้วส่งเอกสารดังกล่าวไปยังสรรพสามิตพื้นที่ หลังจากนั้นผู้ประกอบการจึงจะสามารถยื่นแบบขอซื้อแสดมปีสุรา ณ สำนักงานสรรพสามิตพื้นที่สาขาที่โรงงานของตนตั้งอยู่ได้

2.4.2 การขอซื้อแสดมปีสุรา

เมื่อผู้ประกอบการผลิตน้ำสุราและบรรจุน้ำสุราลงในภาชนะบรรจุแล้ว ก่อนนำน้ำสุราออกจากโรงงานสุรา จะต้องทำการปิดแสดมปีสุราให้เรียบร้อยในทุกภาชนะบรรจุเสียก่อน มิฉะนั้นจะเป็นการละเมิดพระราชบัญญัติสุรา พ.ศ.2493 ว่าด้วยการนำสุราที่มีได้เสียภาษีออกจากโรงงานสุรา เพราะการเสียภาษีสุราจะใช้วิธีการปิดแสดมปีสุราที่ภาชนะบรรจุสุรา โดยอยู่ในการควบคุมของเจ้าหน้าที่สรรพสามิต

ดังนั้น หลังจากที่ผู้ประกอบการบรรจุน้ำสุราลงในภาชนะบรรจุเรียบร้อยแล้ว จะเดินทางมายังสำนักงานสรรพสามิตพื้นที่สาขาที่โรงงานของตนตั้งอยู่ เพื่อยื่นแบบคำร้องขอซื้อ

แสดมภ์ (แบบรายการภาษี สบ.103 แบบรายการภาษี สสส.1/01 และแบบรายการภาษี สสท.1.01) ซึ่งในอดีตผู้ประกอบการจะต้องกรอกข้อมูลรายละเอียดต่างๆ เช่น ข้อมูลส่วนตัว ชื่อสุรา ดิกรี ขนาดบรรจุ (ลิตร) และจำนวนแสดมภ์สุรา เป็นต้น ลงบนแบบรายการภาษีทั้ง 3 แบบ แล้วยื่นให้เจ้าหน้าที่แต่กระบวนการดังกล่าวทำให้ผู้ประกอบการเสียเวลามาก ดังนั้นเจ้าหน้าที่จึงใช้วิธีสอบถามรายละเอียดจากผู้ประกอบการแล้วบันทึกข้อมูลลงในโปรแกรมไมโครซอฟต์เอ็กเซลแทน โดยโปรแกรมจะทำการลิงค์ข้อมูลไปยังแบบรายการภาษีทั้ง 3 แบบให้อัตโนมัติ แสดงดังภาพที่ 2 จากนั้นเจ้าหน้าที่จะพิมพ์แบบรายการภาษีทั้ง 3 แบบให้ผู้ประกอบการลงลายมือชื่อ เป็นอันเสร็จขั้นตอนการยื่นแบบรายการภาษี หลังจากนั้นเจ้าหน้าที่จะบันทึกข้อมูลลงในระบบงานรายได้ของกรมสรรพสามิตเพื่อออกใบเสร็จรับเงินให้ผู้ประกอบการ และจ่ายแสดมภ์สุราตามจำนวนที่ผู้ประกอบการประสงค์จะขอซื้อ สามารถแสดงภาพรวมของการทำงานได้ ดังภาพที่ 3

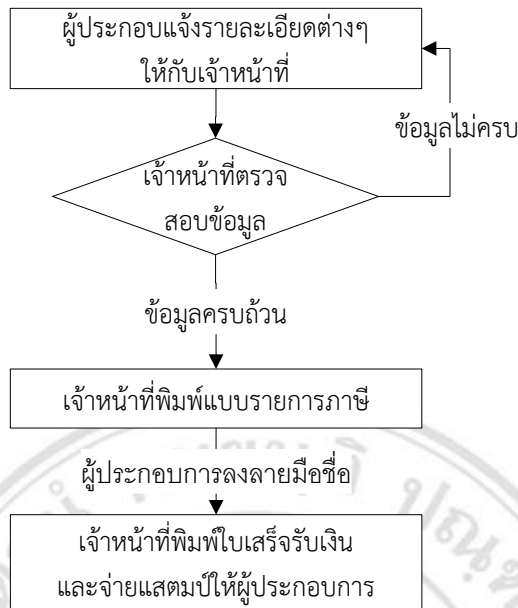


ภาพที่ 2.2 แสดงส่วนสำหรับบันทึกข้อมูลการรับชำระภาษีสุรา

จากกระบวนการทั้ง 3 ขั้นตอน ผู้ประกอบการที่จะผลิตน้ำสุราเพื่อจำหน่ายจะต้องปฏิบัติตามอย่างเคร่งครัด เพื่อให้ได้น้ำสุราที่มีคุณภาพ ปลอดภัย และเป็นไปตามมาตรฐานที่กำหนด

2.4.3 การออกตรวจโรงงานสุราชุมชน

หน้าที่ของเจ้าหน้าที่สรรพสามิตที่สำคัญอีกอย่างหนึ่ง คือการออกตรวจโรงงานสุราชุมชนในเขตพื้นที่รับผิดชอบ เพื่อตรวจเช็คความเรียบร้อยในการดำเนินกิจการของผู้ประกอบการโรงงานสุรา เพื่อให้ผลิตภัณฑ์ที่ได้มีคุณภาพ และได้มาตรฐานตามที่กรมสรรพสามิตกำหนด โดยในการออกตรวจแต่ละครั้งเจ้าหน้าที่จะมีการบันทึกข้อมูลการผลิตของโรงงานดังกล่าว เช่น จำนวนทั้งหมด ปริมาณน้ำสุราที่ควรจะได้ เป็นต้น จากนั้นจะใช้ข้อมูลเหล่านี้ในการคาดคะเนจำนวนแสดมภ์สุราที่ผู้ประกอบการนั้นๆ ควรจะเสียภาษี



ภาพที่ 2.3 แสดงภาพรวมของกระบวนการรับชำระภาษี

2.5 ระบบงานหลักของกรมสรรพสามิต

ระบบงานหลักของกรมสรรพสามิตถูกพัฒนาขึ้นเพื่อช่วยในการบริหารจัดการเกี่ยวกับการจัดเก็บภาษีสรรพสามิต และการตรวจสอบป้องกันและปราบปรามการกระทำผิด เจ้าหน้าที่ผู้ปฏิบัติงานจะบันทึกข้อมูลตั้งแต่การจดทะเบียนสรรพสามิตของผู้ประกอบการ การคืนหรือยกเว้นภาษี การออกใบอนุญาตประเภทต่างๆ การรับชำระภาษีประเภทต่างๆ และการพิมพ์รายงานเพื่อตรวจสอบผลการจัดเก็บรายได้ แสดงโครงสร้างของระบบงานหลักกรมสรรพสามิตได้ดังภาพที่ 4



ภาพที่ 2.4 แสดงโครงสร้างระบบงานหลักกรมสรรพสามิต

2.5.1 ระบบงานทะเบียนสรรพสามิต เป็นระบบที่ช่วยในการบริหารจัดการข้อมูลผู้ประกอบการอุตสาหกรรมหรือผู้ประกอบการกิจการสถานบริการ โดยยื่นแบบภาษี ภย.01-04 ภายใน 30 วัน ก่อนเริ่มผลิตสินค้าหรือบริการ เมื่อเจ้าหน้าที่บันทึกข้อมูลเรียบร้อยแล้ว จะเสนอเรื่องไปยังหัวหน้าสำนักงานสรรพสามิต

พื้นที่ดังกล่าวเพื่อขออนุมัติ หลังจากนั้นผู้ประกอบการจะได้รับเลขทะเบียน
สรรพสามิต

2.5.2 ระบบงานคั้น ยกเว้น เป็นระบบที่ช่วยในการบริหารจัดการงานคั้นยก ยกเว้น
ภาษีสรรพสามิต โดยในกรณีที่ผู้ประกอบการยื่นแบบเสียภาษีแล้วมีการขอคั้น
ยกเว้นภาษี จะต้องมีการขออนุมัติจากสำนักงานสรรพสามิตพื้นที่เสียก่อน ใน
การบันทึกข้อมูลนั้นจะแยกตามประเภทของสินค้าที่ผู้ประกอบการขอคั้น
ยกเว้นภาษี หลังจากอนุมัติแล้วเจ้าหน้าที่จะพิมพ์หนังสืออนุมัติ ซึ่งอยู่ใน
รูปแบบของหนังสือครุฑ เพื่อให้ผู้ประกอบการใช้แนบกับแบบที่ใช้ในการเสีย
ภาษีต่อไป

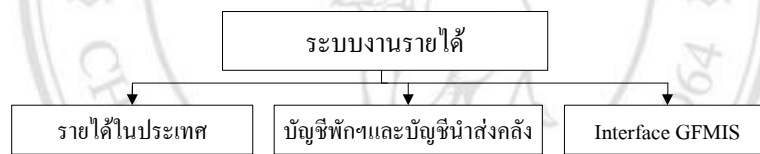
2.5.3 ระบบงานใบอนุญาต เป็นระบบที่ช่วยในการบริหารจัดการงานออกใบอนุญาต
หรือการต่อใบอนุญาตในประเภทต่างๆ เช่น สุรา ยาสูบ ไฟ เป็นต้น หากเป็น
ผู้ประกอบการรายใหม่ที่มาขออนุญาต เจ้าหน้าที่จะต้องบันทึกข้อมูล
ผู้ประกอบการด้วย หลังจากนั้นจะทำการออกใบอนุญาตตามประเภทที่
ผู้ประกอบการยื่นขอ หลังจากนั้นก็พิมพ์ใบอนุญาตให้ผู้ประกอบการ โดยจะมี
ผลบังคับใช้ตั้งแต่วันที่ขออนุญาต จนถึงสิ้นปีปฏิทินเท่านั้น นอกจากนี้ยัง
สามารถดูรายงานต่างๆ และค้นหาหรือปรับปรุงข้อมูลการขอใบอนุญาต
ประเภทต่างๆ ได้ หลังจากปิดสิ้นวันแล้ว เจ้าหน้าที่จะต้องนำส่งเงินในส่วนของ
งานใบอนุญาตไปยังระบบงานรายได้ด้วย

2.5.4 ระบบงานรายได้ เป็นระบบที่ช่วยในการบริหารจัดการงานจัดเก็บภาษี
สรรพสามิต จะแบ่งเป็นเมนูย่อยดังนี้

- 1) รายได้ในประเทศ เมื่อผู้ประกอบการยื่นแบบเพื่อชำระภาษี เจ้าหน้าที่จะทำ
การบันทึกรายการชำระภาษีเข้าสู่ระบบงานรายได้ สำหรับสินค้าประเภท
สุรา ยาสูบ ไฟ จะต้องบันทึกข้อมูลในระบบวิเคราะห์รายการภาษีเสียก่อน
แล้วจึงบันทึกข้อมูลดังกล่าวในระบบรายได้ เพื่อพิมพ์ใบเสร็จรับเงินให้
ผู้ประกอบการ
- 2) บัญชีพักฯและบัญชีนำส่งคลัง ในแต่ละวันที่สำนักงานสรรพสามิตแต่ละ
พื้นที่สาขาทำการปิดสิ้นวันแล้ว จะต้องนำเงินที่ได้จากการรับชำระภาษีไป
ฝากไว้ที่บัญชีพักหน่วยงาน บัญชีพักเงินกองทุนสร้างเสริมสุขภาพ กองทุน

น้ำมันเชื้อเพลิง กองทุนอนุรักษ์พลังงาน โดยการพิมพ์ใบนำฝากในแต่ละประเภทดังกล่าว หลังจากนั้นให้บันทึกเลขอ้างอิงบัญชีต่างๆ เข้าไปในระบบด้วย จากนั้นเมื่อครบกำหนดที่จะต้องส่งเงินเข้าบัญชีพักคลังจังหวัด โดยการเขียนใบนำฝากเงินสำหรับเข้าบัญชีพักคลังจังหวัดตามรูปแบบที่กรมบัญชีกลางกำหนด และพิมพ์ใบนำฝากคลังเข้าสู่บัญชีองค์การบริหารส่วนจังหวัด (ในรูปแบบของเช็คสั่งจ่าย) เมื่อฝากเงินเรียบร้อยแล้วให้บันทึกเลขอ้างอิง 16 หลักของบัญชีพักคลังจังหวัด และบัญชีองค์การบริหารส่วนจังหวัด ตามลำดับ

3) Interface GFMS เป็นเมนูสำหรับประมวลผลข้อมูลการจัดเก็บรายได้ และการนำส่งข้อมูลการนำส่งเงินรายได้ โดยเจ้าหน้าที่จะทำการประมวลผล นำส่งข้อมูลการจัดเก็บรายได้และข้อมูลการนำส่งเงินรายได้โดยการยืนยันข้อมูลดังกล่าวให้สำนักงานสรรพสามิตพื้นที่ภาค เพื่อทำการส่งข้อมูลเข้าสู่ระบบ GFMS ด้วยวิธี Interface ผ่านเครื่อง Terminal ของกรมบัญชีกลาง



ภาพที่ 2.5 แสดงโครงสร้างระบบงานรายได้

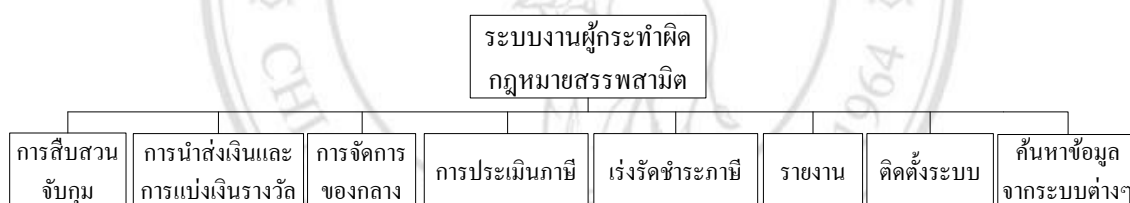
2.5.5 ระบบงานกำหนดมูลค่า เป็นระบบที่ช่วยในการบริหารจัดการเกี่ยวกับมูลค่าของสินค้าแต่ละชนิด โดยจะเก็บข้อมูลรายละเอียดของสินค้าแต่ละประเภท เช่น รหัสเครื่องหมายการค้า รหัสแบบรุ่น รหัสแซส-ซีรีส์รถยนต์ รายการสินค้าและบริการ เป็นต้น บันทึกข้อมูลแบบแจ้งราคาขายของสินค้าของสินค้าประเภทต่างๆ การอนุมัติราคาสินค้า บันทึกราคาสินค้าตามประกาศกรมสรรพสามิต รายงานประเภทต่างๆ และการเปรียบเทียบโครงสร้างต้นทุน

2.5.6 ระบบงานวิเคราะห์รายการภาษี เป็นระบบที่ช่วยในการบริหารจัดการเกี่ยวกับการตรวจเช็คความถูกต้องของข้อมูลสินค้าของผู้ประกอบการแต่ละรายที่ทำการผลิตขึ้น ซึ่งหากข้อมูลสินค้าไม่ครบถ้วนระบบจะแสดงสถานะไม่สามารถชำระภาษีได้ ดังนั้น เจ้าหน้าที่ต้องตรวจสอบข้อมูลสินค้าของผู้ประกอบการที่อื่นแบบชำระภาษีให้ครบถ้วนเสียก่อน ระบบจึงจะเปลี่ยนสถานะเป็นชำระ

ภาษีได้ โดยเลือกเมนูตามประเภทสินค้าที่ผู้ประกอบการนั้นๆ ขึ้นเสียภาษีได้แก่ ภาษีในประเทศ และภาษีนำเข้า นอกจากนี้ยังสามารถเรียกดูรายงานประเภทต่างๆ ได้

2.5.7 ระบบงานผู้กระทำผิดกฎหมายสรรพสามิต เป็นระบบที่ช่วยในการบริหารจัดการเกี่ยวกับการบันทึกข้อมูลด้านการกระทำผิดกฎหมายสรรพสามิต เช่น ข้อมูลผู้กระทำผิด ข้อหา ข้อมูลเงินสินบนรางวัล เงินนำส่งคลัง รายละเอียดของกลาง เป็นต้น ระบบนี้จะแยกออกมาจากระบบอื่นๆ ที่กล่าวมาแล้ว โดยจะมีลักษณะเป็นแบบไคลเอนต์ – เซิร์ฟเวอร์แอปพลิเคชัน ซึ่งการใช้งานระบบจะต้องติดตั้งโปรแกรม MainAccess ที่เครื่องคอมพิวเตอร์ก่อนทุกครั้ง ซึ่งระบบอื่นๆ จะเป็นแบบเว็บเบสแอปพลิเคชันสามารถเรียกใช้งานผ่านเว็บเบราว์เซอร์ได้ทันที ดังนั้นเมื่อมีคดีการกระทำผิดกฎหมายสรรพสามิตเกิดขึ้นเจ้าหน้าที่จะต้องบันทึกข้อมูลคดีในระบบงานรายได้ด้วย แสดงโครงสร้างดัง

ภาพที่ 6



ภาพที่ 2.6 แสดงโครงสร้างระบบงานผู้กระทำผิดกฎหมายสรรพสามิต

ระบบสารสนเทศที่ผู้ศึกษาจะออกแบบและพัฒนาขึ้น จะเกี่ยวข้องกับระบบงานรายได้และระบบงานผู้กระทำผิดกฎหมายสรรพสามิตในส่วนของสินค้าประเภทสุรา ซึ่งมีการชำระภาษีในรูปแบบของแสดมป์สุรา เนื่องจากระบบงานที่มีอยู่ในปัจจุบันไม่มีการบันทึกข้อมูลรายละเอียดต่างๆ เกี่ยวกับการรับชำระภาษีสุรา ทำให้ไม่มีข้อมูลสารสนเทศที่ช่วยสนับสนุนการทำงานของเจ้าหน้าที่ด้านการจัดเก็บภาษีสุรา และด้านการตรวจสอบป้องกันและปราบปรามเท่าที่ควร ระบบนี้จะถูกพัฒนาขึ้นโดยใช้แนวทางจากการปฏิบัติงานของเจ้าหน้าที่ทั้งด้านการจัดเก็บภาษีสุราและด้านการตรวจสอบป้องกันและปราบปราม โดยจะมีการเก็บบันทึกข้อมูลต่างๆ ที่เกิดขึ้นจากกระบวนการทำงานต่างๆ และมีการแสดงรายงานต่างๆ ที่เจ้าหน้าที่ผู้ปฏิบัติงานต้องการ ดังนั้นระบบนี้จึงจะตอบสนองการทำงานของเจ้าหน้าที่ผู้ปฏิบัติงานได้อย่างถูกต้องและเต็มประสิทธิภาพ ส่งผลให้การทำงานมีประสิทธิภาพมากขึ้น

2.6 ระบบสารสนเทศเพื่อการจัดการ

โอภาส เอี่ยมสิริวงศ์ (2554) ได้อธิบายเกี่ยวกับระบบสารสนเทศเพื่อการจัดการไว้ว่า เป็นระบบที่ได้รับการออกแบบมาเพื่อนำเสนอสารสนเทศให้กับผู้บริหารระดับกลาง โดยรายงานที่ได้จากระบบนั้น ผู้บริหารสามารถนำไปใช้ประโยชน์เพื่อการวางแผน และควบคุมกิจกรรมทางธุรกิจได้ เช่น ผู้จัดการฝ่ายขายได้ประโยชน์จากระบบด้วยการสั่งให้โปรแกรมรายงานสารสนเทศเกี่ยวกับยอดขายของผลิตภัณฑ์ โดยสามารถสั่งให้ออกรายงานแบบประจำวัน ประจำสัปดาห์ ประจำเดือนหรือประจำปี โดยรายงานเหล่านี้สามารถนำมาใช้ประกอบการวางแผน ควบคุม และตัดสินใจ เช่น การวางแผนเพื่อเตรียมผลิตภัณฑ์ การจัดกิจกรรมส่งเสริมการขาย หรือควบคุมการผลิตสินค้ารายการใดบ้าง รวมถึงการควบคุมสินค้าคงคลัง และการประเมินศักยภาพของพนักงานขาย เป็นต้น

ระบบสารสนเทศเพื่อการจัดการจะรายงานผลการดำเนินงานทางธุรกิจของบริษัท โดยใช้ข้อมูลจากระบบประมวลผลรายการประจำวัน (Transaction Processing Systems) ตามส่วนงานต่างๆ ที่ถูกรวบรวมไว้จากการบันทึกข้อมูลในแต่ละวัน กล่าวคือ ระบบสารสนเทศเพื่อการจัดการจะทำหน้าที่รวบรวมข้อมูลจากส่วนงานต่างๆ เข้าด้วยกัน จากนั้นก็นำมาผ่านกระบวนการประมวลผลให้เป็นสารสนเทศที่ผู้บริหารสามารถนำไปใช้ประโยชน์ได้

2.7 งานวิจัยที่เกี่ยวข้อง

จินตนา พลเพชร (2544) ได้ศึกษาเรื่อง การพัฒนาระบบฐานข้อมูลผู้ประกอบการภาษีสรรพสามิต ตามพระราชบัญญัติภาษีสรรพสามิต พ.ศ. 2527 โดยทำการพัฒนาระบบฐานข้อมูลที่เก็บข้อมูลการจดทะเบียนสรรพสามิตตามมาตรา 25 26 27 และ 28 ข้อมูลการขอรับใบแทนใบทะเบียนสรรพสามิตตามมาตรา 29 ข้อมูลการแจ้งย้ายโรงงานอุตสาหกรรมหรือสถานบริการตามมาตรา 30 ข้อมูลการแจ้งเลิกหรือโอนกิจการตามมาตรา 31 และข้อมูลการขอลดอัตราหรือยกเว้นภาษีสรรพสามิตโดยที่เกี่ยวกับสินค้าทั้งสิ้น 14 รายการ ได้แก่ น้ำมันและผลิตภัณฑ์น้ำมัน เครื่องดื่ม เครื่องปรับอากาศ พรมและสิ่งทอปูพื้น แบตเตอรี่ หินอ่อน หินแกรนิต รถจักรยานยนต์ สนามม้าและสนามกอล์ฟ ด้วยโปรแกรมไมโครซอฟต์ วิซวลเบสิก เวอร์ชัน 6.0 และไมโครซอฟต์ แอ็กเซส 97

ผลการศึกษาพบว่า ระบบฐานข้อมูลผู้ประกอบการภาษีสรรพสามิต ตามพระราชบัญญัติภาษีสรรพสามิต พ.ศ. 2527 ทำให้การเก็บข้อมูลผู้ประกอบการทำได้ถูกต้องและสมบูรณ์ สามารถออกรายงานได้ตามความต้องการของผู้ใช้ นำเสนอต่อผู้บริหารได้ทันเวลา และสามารถให้บริการต่อผู้ที่เกี่ยวข้องได้รวดเร็ว ทำให้เพิ่มประสิทธิภาพการบริหารจัดเก็บภาษีได้

สุภา ชันธุ์แก้ว (2548) ได้ศึกษาเรื่อง การพัฒนาระบบการคืนภาษีมูลค่าเพิ่มให้นักท่องเที่ยว สำนักงานสรรพากรภาค 8 จังหวัดเชียงใหม่ เพื่อทดแทนระบบเดิมที่มีความล่าช้า จากการบันทึกข้อมูลลงในสมุดบันทึก และบันทึกข้อมูลลงในโปรแกรม ไมโครซอฟต์เอ็กเซล ทำให้ข้อมูลแต่ละวันไม่มีความต่อเนื่อง เกิดความล่าช้าในการสืบค้นข้อมูลเพื่อจัดทำรายงานเสนอผู้บริหาร และยังสิ้นเปลืองทรัพยากรกระดาษเป็นอย่างมาก เกิดผลกระทบต่อการทำงาน การคืนภาษีให้นักท่องเที่ยว สำนักงานสรรพากรภาค 8 โดยใช้ เอเอสพีคอมพิวเตอร์ในการพัฒนาโปรแกรม และใช้ ไมโครซอฟต์เอ็กเซลเวอร์ 2000 เป็นตัวจัดการฐานข้อมูล

ผลการศึกษาพบว่า การพัฒนาระบบสารสนเทศ เพื่อนำมาใช้ในระบบงานการคืนภาษีมูลค่าเพิ่มให้นักท่องเที่ยว ช่วยให้ระบบมีการทำงานที่ทันสมัยและเป็นระบบระเบียบ สามารถแก้ไขปัญหาเรื่องการสืบค้นได้มีประสิทธิภาพมากขึ้น การจัดทำรายงานเสนอผู้บริหารเป็นไปอย่างรวดเร็ว และยังสามารถนำข้อมูลในระบบมาใช้ประโยชน์ เพื่อสนับสนุนการตัดสินใจของผู้บริหารได้อีกด้วย ซึ่งการประเมินผลด้านประสิทธิภาพการใช้โปรแกรม จากผู้ทดลองใช้งานจำนวน 23 ราย ซึ่งเป็นข้าราชการสังกัด สำนักงานสรรพากรภาค 8 สรรพากรพื้นที่เชียงใหม่ 1 และสรรพากรพื้นที่เชียงใหม่ 2 ในช่วงระหว่างวันที่ 1 ตุลาคม 2548 ถึงวันที่ 15 ตุลาคม 2548 โดยเป็นผู้ดูแลระบบ จำนวน 1 ราย เจ้าหน้าที่คืนภาษีมูลค่าเพิ่มให้นักท่องเที่ยว จำนวน 19 ราย เจ้าหน้าที่บัญชี จำนวน 2 ราย ผู้บริหาร จำนวน 1 ราย พบว่ามีความพึงพอใจในระดับดี

อุมาพร ดิษฐ์ช่วย (2550) ได้ศึกษาเรื่อง การพัฒนาระบบสารสนเทศเพื่อการบริหารการสำรวจแหล่งภาษีของสำนักงานสรรพากรพื้นที่เชียงใหม่ 1 เนื่องจากกระบวนการทำงานเดิมของการสำรวจแหล่งภาษีของสำนักงานสรรพากรพื้นที่เชียงใหม่ 1 มีปัญหาและอุปสรรคในการทำงานที่สำคัญคือ ความล่าช้าจากขั้นตอนการทำงานที่มีหลายขั้นตอน มีบุคคลที่เกี่ยวข้องเป็นจำนวนมาก และทุกขั้นตอนจะต้องได้รับการอนุมัติจากหัวหน้างาน และหัวหน้าสำนักงานสรรพากรพื้นที่ก่อนจัดส่งให้หน่วยสำรวจ เมื่อหน่วยสำรวจปฏิบัติงานเสร็จ ต้องทำบันทึกผลการสำรวจในเอกสาร และส่งกลับมาที่หน่วยงานใหญ่ และหากมีการแก้ไขจะต้องส่งกลับไปเพื่อดำเนินการแก้ไข ซึ่งใช้เวลานาน ทำให้มีงานค้างจำนวนมาก

ผลการศึกษาพบว่า ระบบสารสนเทศเพื่อการบริหารการสำรวจแหล่งภาษีของสำนักงานสรรพากรพื้นที่เชียงใหม่ 1 สามารถอำนวยความสะดวกให้แก่เจ้าหน้าที่ที่เกี่ยวข้อง ทำให้เจ้าหน้าที่ฝ่ายต่าง ๆ สามารถวางแผนตารางการทำงานได้เสร็จสิ้นภายในระยะเวลาที่กำหนดได้ รวมทั้งผู้บริหารสามารถติดตามความก้าวหน้าของการทำงาน การประเมินผลของงาน และทีมกำกับดูแลให้เกิดประสิทธิภาพตามนโยบาย และแผนงานได้ ซึ่งการประเมินประสิทธิภาพการและประสิทธิภาพการ

ทำงานของระบบ จากการจัดทำแบบสอบถามจากเจ้าหน้าที่ที่มีส่วนเกี่ยวข้องกับงานสำรวจ ได้แก่ เจ้าหน้าที่สำรวจ 21 คน หัวหน้างานสำรวจ 8 คน สรรพากรพื้นที่สาขา 8 คน และเจ้าหน้าที่ที่มบริหาร การสำรวจ 3 คน รวมทั้งสิ้น 40 คน พบว่า ระบบมีประสิทธิภาพในระดับมาก



ลิขสิทธิ์มหาวิทยาลัยเชียงใหม่
Copyright© by Chiang Mai University
All rights reserved