



ภาคผนวก

ลิขสิทธิ์มหาวิทยาลัยเชียงใหม่

Copyright© by Chiang Mai University

All rights reserved

## ภาคผนวก ก


### คู่มือการติดตั้งโปรแกรม

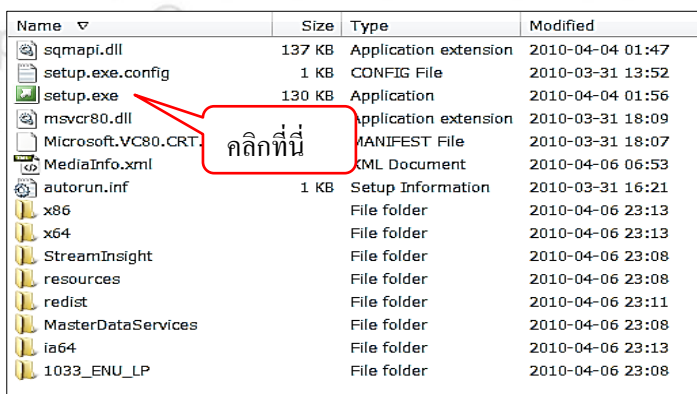
ระบบธุรกิจชาวนครราชสีมาเพื่อบริหารจัดการสินเชื่อสหกรณ์ออมทรัพย์มหาวิทยาลัยเชียงใหม่ จำกัด มีการพัฒนาระบบโดยมีการดึงข้อมูล เปลี่ยนรูปแบบข้อมูล และบันทึกข้อมูลลงคลังข้อมูลแล้ว ทำการสร้างความสัมพันธ์ของข้อมูล และผู้ใช้สามารถเรียกดูข้อมูลผ่านทางเว็บแอปพลิเคชันได้ โดยใช้เครื่องมือในการพัฒนา คือ โปรแกรมไมโครซอฟต์เอสคิวแอลเซิร์ฟเวอร์ 2008 เป็นเครื่องมือสำหรับจัดการฐานข้อมูลและคลังข้อมูล ใช้โปรแกรมวิซวลสตูดิโอ 2010 เป็นเครื่องมือในส่วนการพัฒนา รายงานแสดงผลผ่านทางเว็บแอปพลิเคชัน โดยมีรายละเอียดดังนี้

ก.1 การติดตั้งโปรแกรมไมโครซอฟต์เอสคิวแอลเซิร์ฟเวอร์ 2008

ก.2 การติดตั้งโปรแกรมวิซวลสตูดิโอ 2010 และ Dundas OLAP VS2008

#### ก.1 การติดตั้งโปรแกรม Microsoft SQL Server 2008 R2

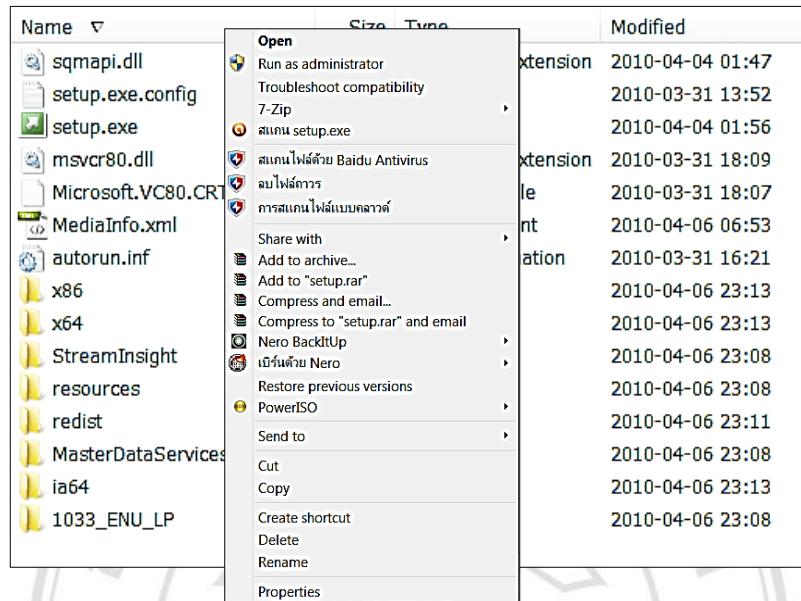
1) เลือก Icon  เพื่อทำการติดตั้งโปรแกรม โพลเดอร์ X86 คือเพิ่มสำหรับการติดตั้งในระบบปฏิบัติการวินโดวส์ 32 บิต โพลเดอร์ X64 คือที่เก็บเพิ่มสำหรับการติดตั้งระบบปฏิบัติการวินโดวส์ 64 บิต และ ia64 คือที่เก็บเพิ่มสำหรับการติดตั้งในระบบปฏิบัติการวินโดวส์ 64 บิตเวอร์ชันสำหรับซีพียูอินทานเนียม



Name	Size	Type	Modified
sqmapi.dll	137 KB	Application extension	2010-04-04 01:47
setup.exe.config	1 KB	CONFIG File	2010-03-31 13:52
setup.exe	130 KB	Application	2010-04-04 01:56
msvcr80.dll		Application extension	2010-03-31 18:09
Microsoft.VC80.CRT.1		MANIFEST File	2010-03-31 18:07
MediaInfo.xml		XML Document	2010-04-06 06:53
autorun.inf	1 KB	Setup Information	2010-03-31 16:21
x86		File folder	2010-04-06 23:13
x64		File folder	2010-04-06 23:13
StreamInsight		File folder	2010-04-06 23:08
resources		File folder	2010-04-06 23:08
redist		File folder	2010-04-06 23:11
MasterDataServices		File folder	2010-04-06 23:08
ia64		File folder	2010-04-06 23:13
1033_ENU_LP		File folder	2010-04-06 23:08

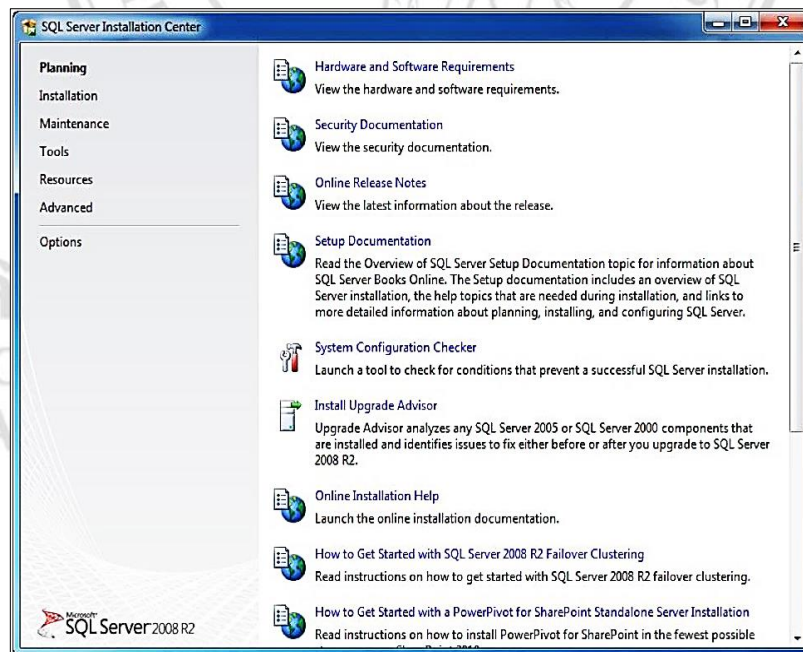
ภาพที่ ก.1 แสดงไฟล์ที่ใช้ทำการติดตั้งโปรแกรม

2. สำหรับระบบปฏิบัติการ Windows 7 ผู้ใช้ต้องคลิกเมาส์ขวา จากนั้นเลือก Run as administrator



ภาพที่ ก.2 แสดงขั้นตอนการติดตั้ง

3) จากนั้นจะแสดงหน้าจอประกอบด้วย 7 ส่วน ซึ่งจะอธิบายต่อไป



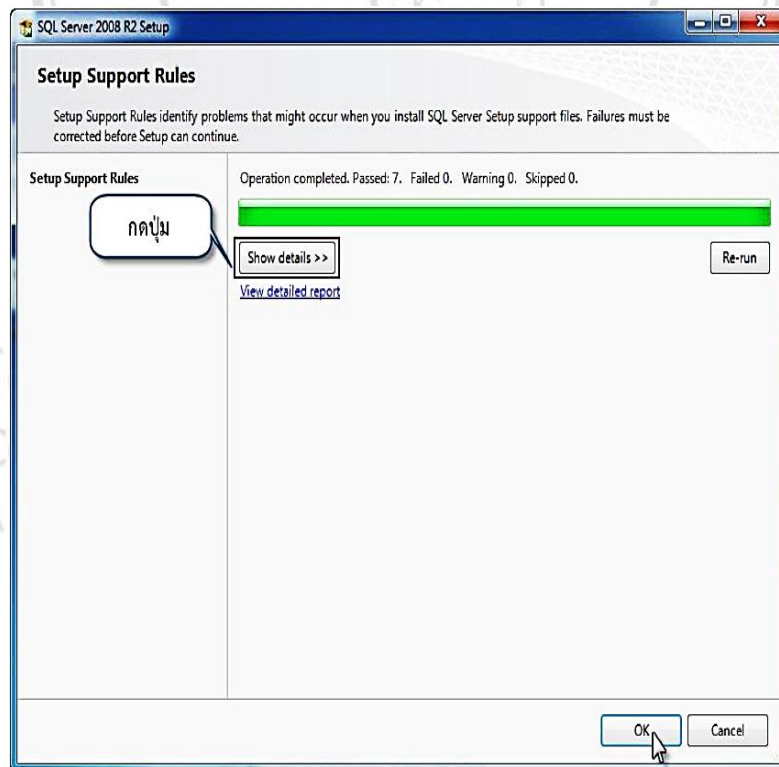
ภาพที่ ก.3 ส่วนแสดงหน้าจอการติดตั้งโปรแกรม 7 ส่วน

4) เลือกคำสั่งย่อย Installation จากนั้นเลือก New installation or add features to an existing installation



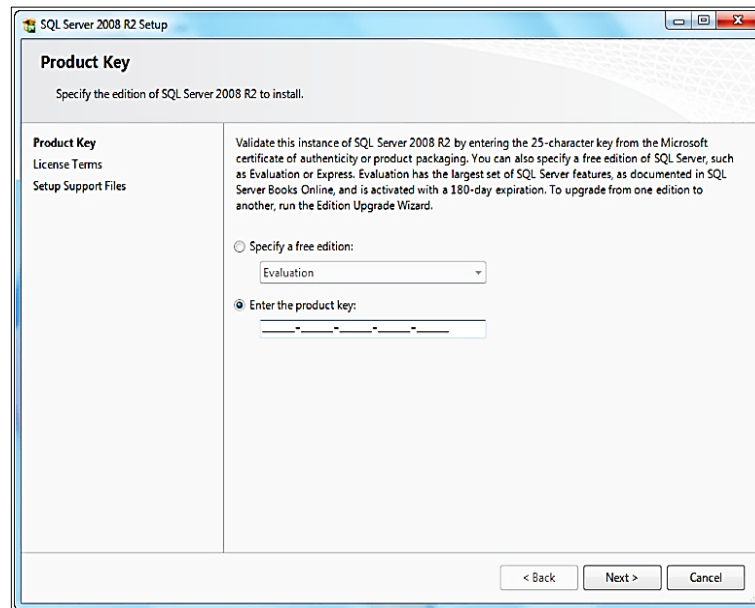
ภาพที่ ก.4 ส่วนแสดงหน้าจอการติดตั้งโปรแกรม Installation

5) จากนั้นแสดงหน้าจอ Set Support Rules รายงานความพร้อมของระบบสำหรับการติดตั้งโปรแกรมในขั้นตอนถัดไป หากผู้ใช้ต้องการทราบรายละเอียดสามารถกดปุ่ม “Show details >>” กดปุ่ม OK



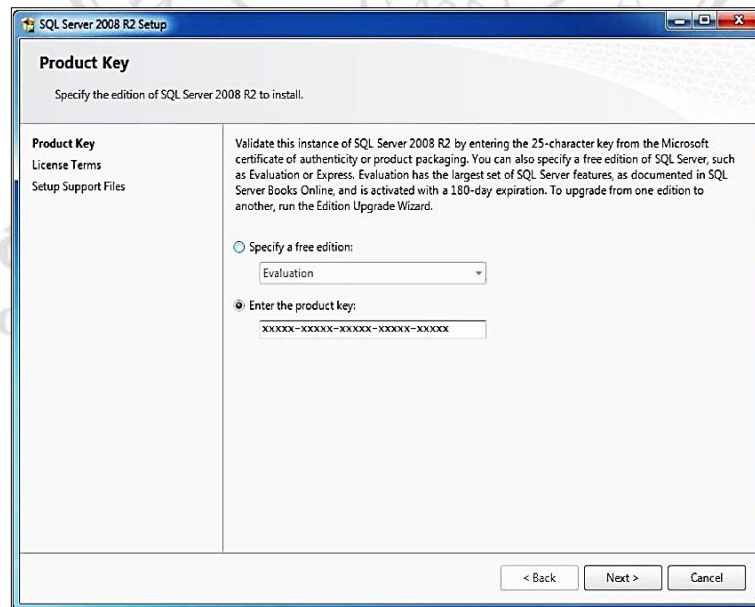
ภาพที่ ก.5 ส่วนแสดงหน้าจอรายงานความพร้อมของระบบ

- 6) เข้าสู่หน้าจอสำหรับระบุ Product Key เลือก Enter the product key: เพื่อระบุรหัสผลิตภัณฑ์



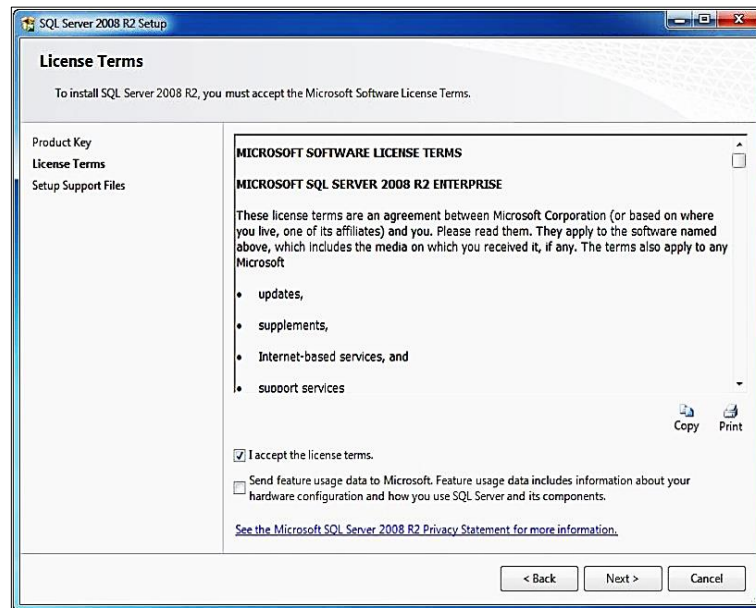
ภาพที่ ก.6 หน้าจอแสดงการป้อนรหัสในการลงโปรแกรม

- 7) ผู้ใช้ระบุ Product Key 24 ตัวอักษร จากนั้นกดปุ่ม Next เพื่อไปยังหน้าถัดไป



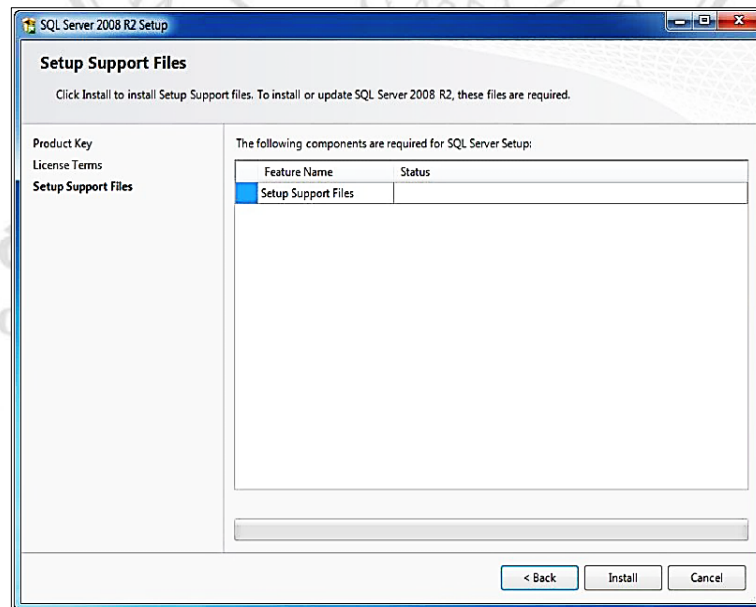
ภาพที่ ก.7 หน้าจอแสดงการระบุ Product Key

- 8) โปรแกรมติดตั้งจะแสดงหน้า License Terms ให้คลิกที่หน้าข้อความ I accept the license terms. แล้วกดปุ่ม Next เพื่อไปต่อหน้าจอถัดไป



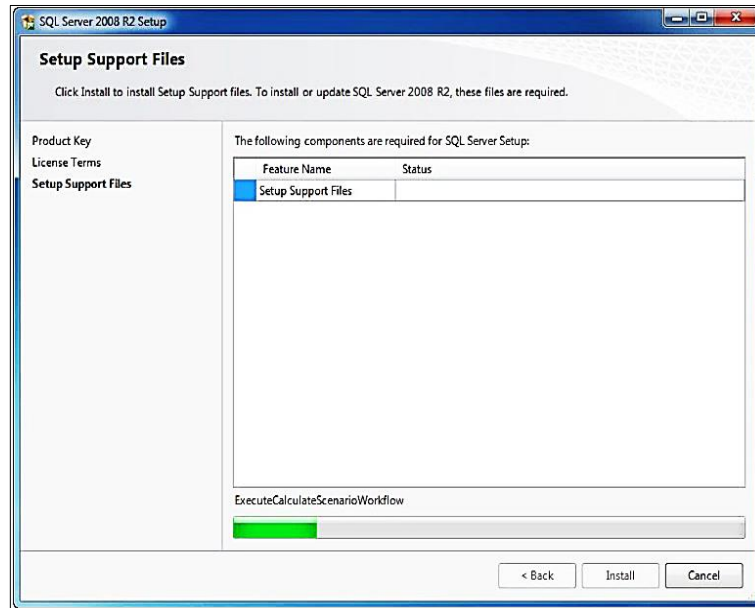
ภาพที่ ก.8 ส่วนแสดงหน้าจอการติดตั้งโปรแกรม

- 9) โปรแกรมติดตั้งจะแสดงหน้า Setup Support Rules จากนั้นกดปุ่ม Install



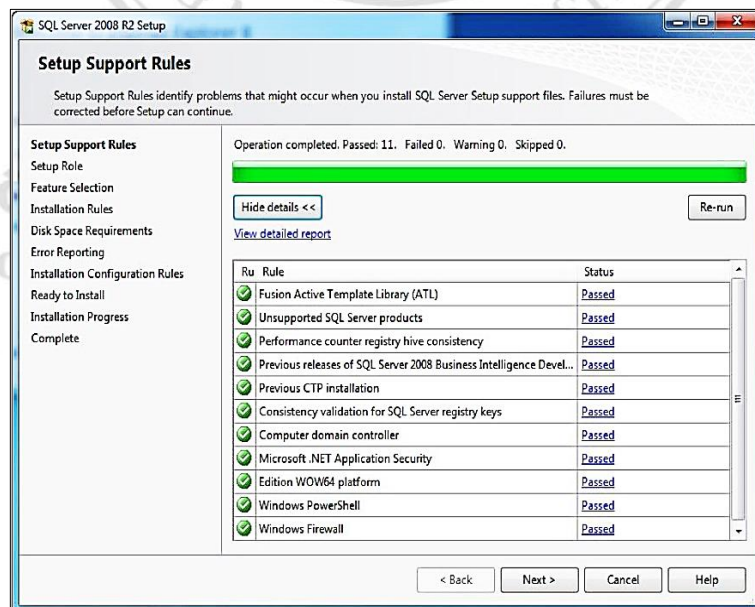
ภาพที่ ก.9 ส่วนแสดงหน้าจอการ Setup Support Rules

10) หน้าจอแสดงสถานะการติดตั้ง



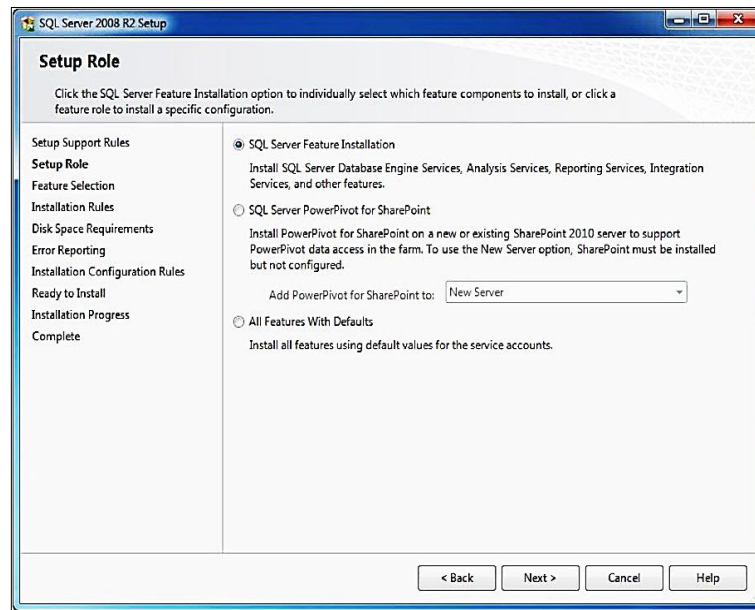
ภาพที่ ก.10 ส่วนแสดงหน้าจอ ระหว่างรอการติดตั้ง Setup Support Rules

11) โปรแกรมทำการตรวจสอบกฎการติดตั้ง หากมีรายการ Failed จะไม่สามารถดำเนินการในขั้นตอนถัดไปได้ ต้องแก้ไขรายงานดังกล่าวก่อน หากไม่มีรายการใด Failed กดปุ่ม Next เพื่อไปยังหน้าถัดไป



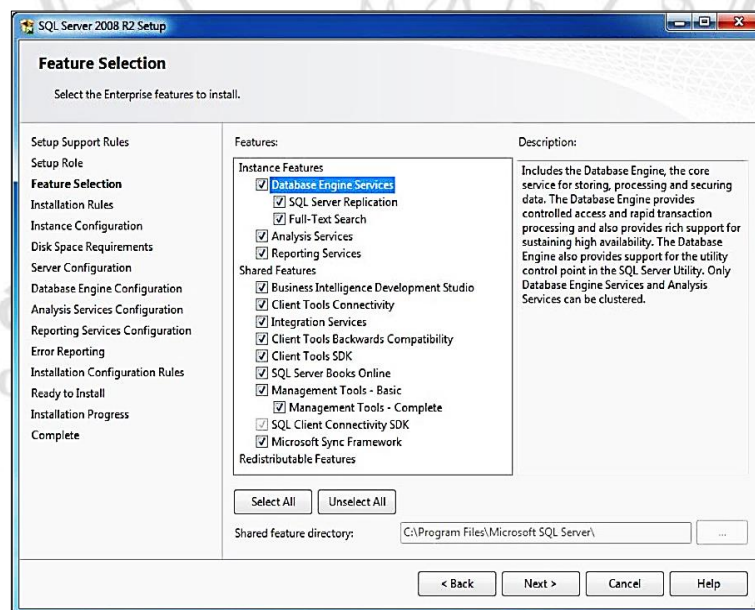
ภาพที่ ก.11 แสดงหน้าจอการตรวจสอบกฎการติดตั้ง

12) เลือก SQL Server Feature Installation แล้วกดปุ่ม Next



ภาพที่ ก.12 ส่วนแสดงหน้าจอการติดตั้งโปรแกรม Setup Role

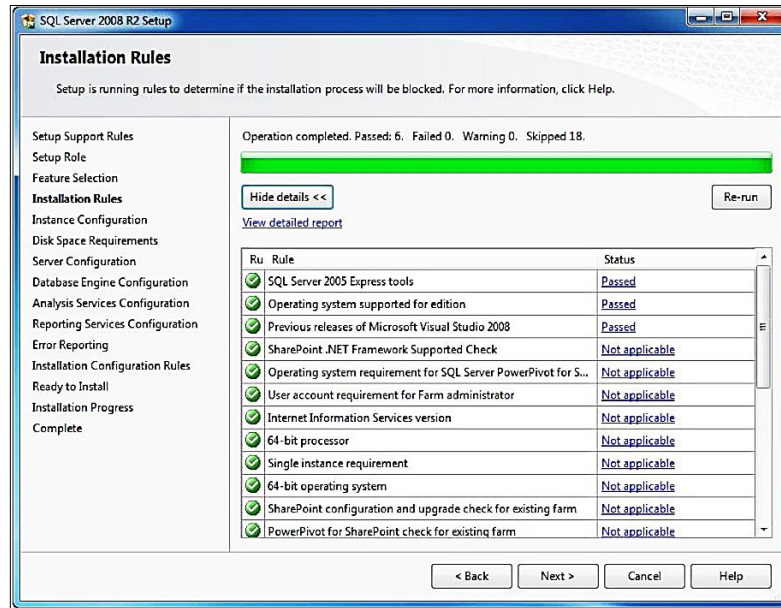
13) เลือก Feature ที่ต้องการและเลือก Directory ที่ต้องการติดตั้งโปรแกรม แล้วกดปุ่ม Next



ภาพที่ ก.13 ส่วนแสดงหน้าจอการติดตั้งโปรแกรมเลือก Feature Selection

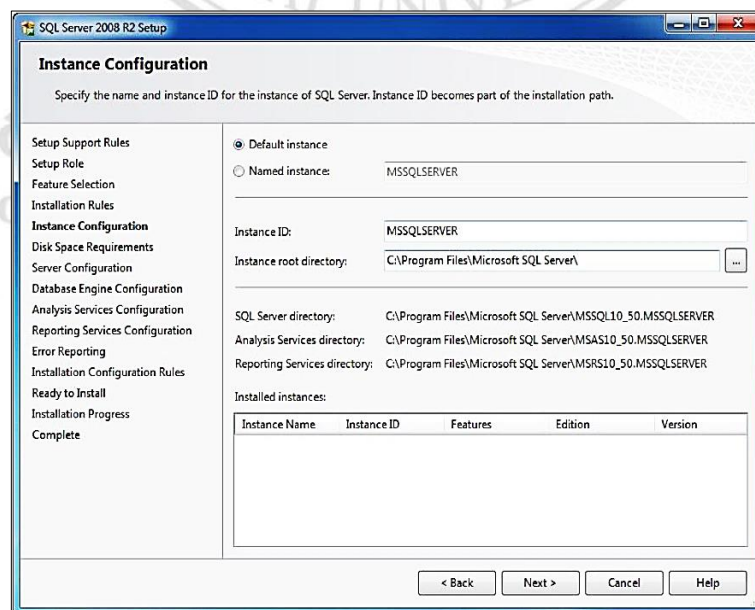


14.) โปรแกรมจะทำการตรวจสอบข้อมูลที่ติดตั้งอีกครั้ง เมื่อตรวจสอบแล้วกดปุ่ม Next



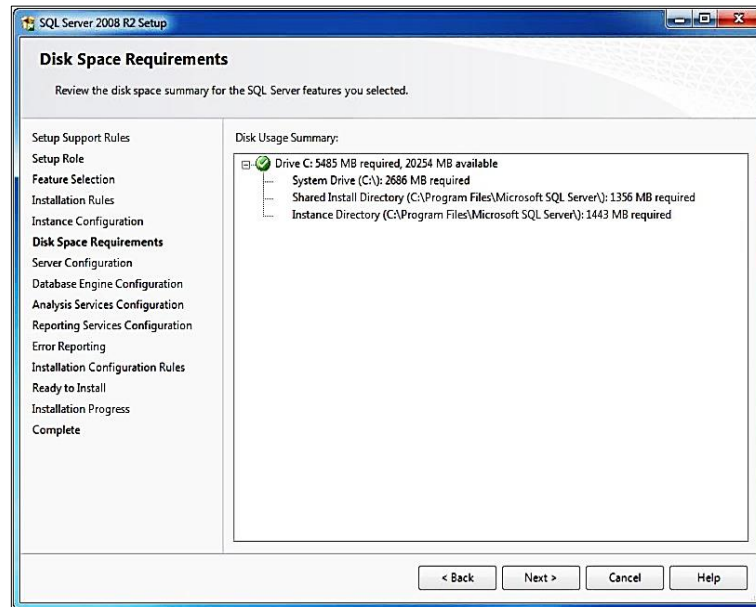
ภาพที่ ก.14 ส่วนแสดงหน้าจอตรวจสอบการติดตั้ง โปรแกรม

15) แสดงหน้า Instance Configuration เพื่อให้กำหนดคุณสมบัติของอินสแตนซ์ SQL Server 2008 R2 สามารถรันได้หลายอินสแตนซ์พร้อมๆ กัน ในคอมพิวเตอร์เครื่องเดียว ซึ่ง 1 อินสแตนซ์คือ 1 Server หากผู้ใช้สร้างอินสแตนซ์ไว้ 3 อินสแตนซ์ จะมีผลให้มีฐานข้อมูล 3 ฐานข้อมูลในเครื่องคอมพิวเตอร์เดียว ให้เลือก Default Instance แล้วกดปุ่ม Next



ภาพที่ ก.15 แสดงหน้าการตั้งค่า Instance Configuration

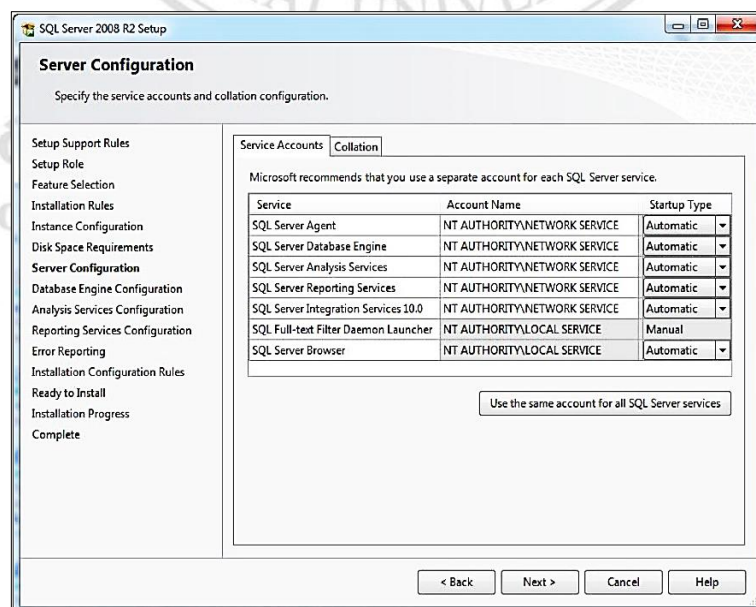
16) แสดงหน้า Disk Space Requirement เพื่อรายงานว่าสิ่งต่างๆ ที่เลือกติดตั้งรวมกันแล้วใช้พื้นที่ใน Hard disk เท่าใด จากนั้นกดปุ่ม Next



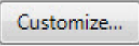
ภาพที่ ก.16 แสดงพื้นที่ที่ใช้ในการติดตั้งโปรแกรม

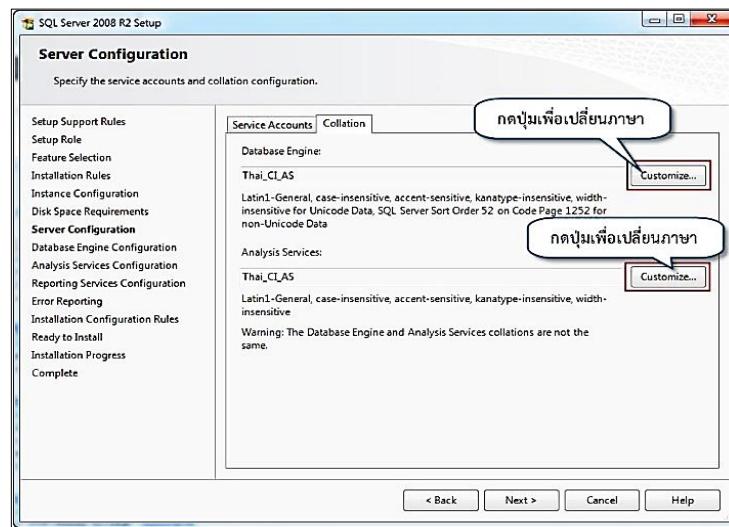
แสดงหน้า Service Configuration สามารถจำแนกได้เป็น 2 ส่วนดังนี้

(1) Service Account ใช้สำหรับกำหนด Account Name เลือก NT AUTHORITY\NETWORK SERVICE ซึ่งจะให้ไม่ต้องป้อนชื่อผู้ใช้และรหัสผ่าน เพราะจะเป็นชื่อผู้ใช้และรหัสผ่านชุดเดียวกับที่ตอนระบุตอน Log in เข้าสู่วินโดวส์ จากนั้นกดปุ่ม Next

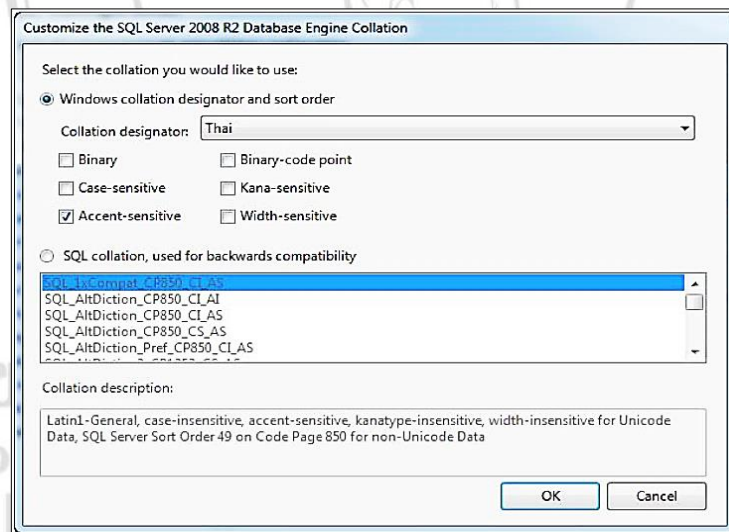


ภาพที่ ก.17 แสดงการกำหนด Account Name เพื่อใช้ในการเข้าสู่ระบบ

(2) Collation ใช้สำหรับกำหนดลักษณะภาษาเปลี่ยนเป็น Thai\_CI\_AS เพื่อรองรับภาษาไทย ด้วยการกดปุ่ม  จากนั้นจะแสดงหน้าจอดังภาพที่ 19



ภาพที่ ก.18 แสดงหน้าจอ Collation ใช้สำหรับกำหนดลักษณะภาษา



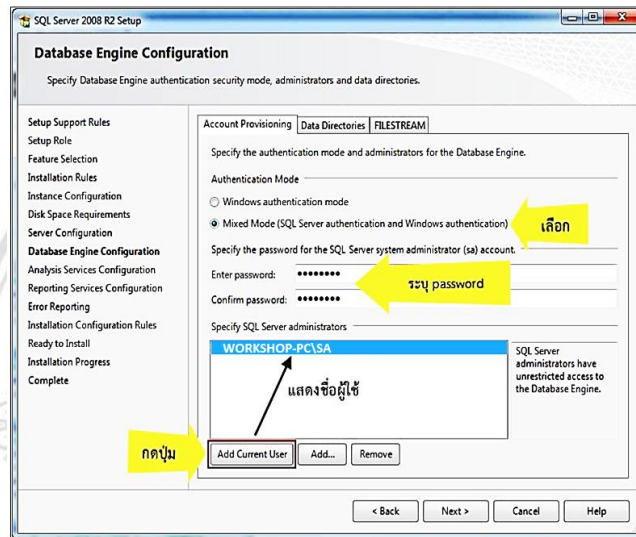
ภาพที่ ก.19 แสดงการกำหนดลักษณะภาษาเปลี่ยนเพื่อรองรับภาษาไทย

17) Database Engine Configuration แสดงหน้า Account Provisioning เพื่อกำหนดโหมดของการระบุสิทธิ์ในการจัดการฐานข้อมูล สามารถจำแนกเป็น 2 Mode ดังนี้

(1) Windows authentication ด้วย Mode ต้องใช้ User System ในระบบของ Windows ในการ Login ซึ่งจะไม่สามารถ Connect ด้วย Mode ที่เป็น SQL Authentication

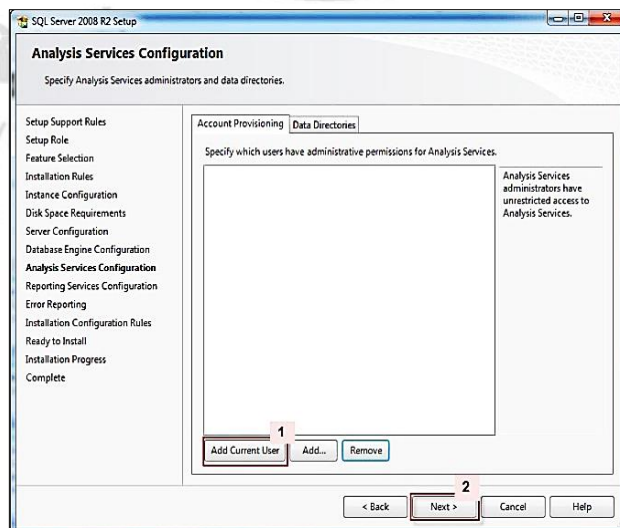
(2) Mixed Mode (SQL Server authentication and Windows authentication) เป็นการ ใช้ SQL Server authentication, Window authentication หรือ administrator ผู้ใช้ sa สำหรับ Login เข้า ใช้งานฐานข้อมูลก็ได้

เลือก Mixed mode จากนั้นระบุ รหัสผ่านในช่อง Enter password และ Confirm password ตลอดจนกดปุ่ม “Add Current User” จากนั้นกดปุ่ม Next เพื่อไปยังหน้าถัดไป



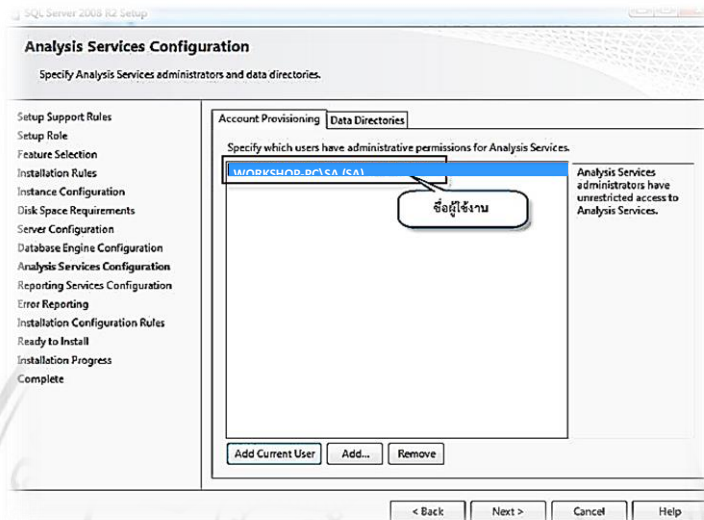
ภาพที่ ก.20 แสดงการกำหนดรหัสผ่าน และการเพิ่มผู้ใช้

18) Analysis Service Configuration แสดงหน้า Account เพื่อกำหนดชื่อผู้ใช้ในการจัดการ Analysis Service โดยการกดปุ่ม “Add Current User” จากนั้นกดปุ่ม Next เพื่อไปยังหน้าถัดไป



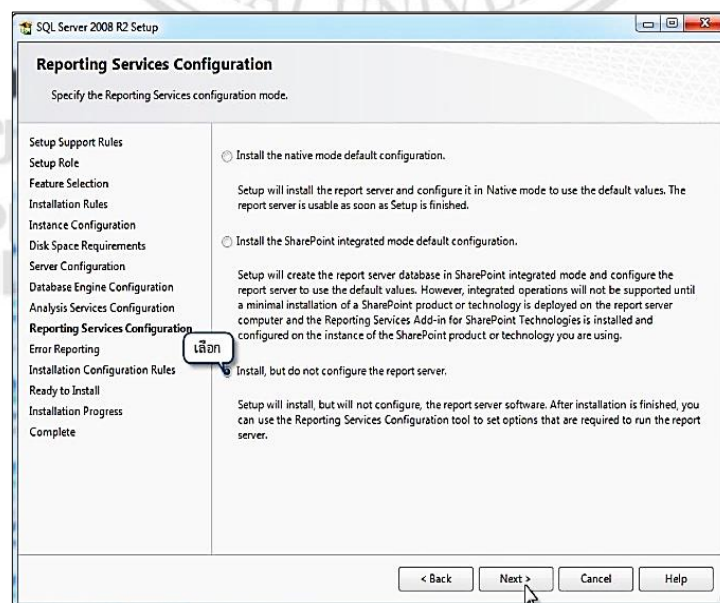
ภาพที่ ก.21 แสดงหน้า Account เพื่อกำหนดชื่อผู้ใช้ในการจัดการ Analysis Service

19) แสดงชื่อผู้ใช้งานซึ่งผู้ใช้งานและรหัสผ่านนั้นเป็นชุดเดียวกันกับชื่อและรหัสผ่านในการ Login เข้า Window หากผู้ใช้ต้องการเพิ่มชื่อใหม่สามารถทำได้โดยการกดปุ่ม “Add” จากนั้นกดปุ่ม Next เพื่อไปยังหน้าถัดไป



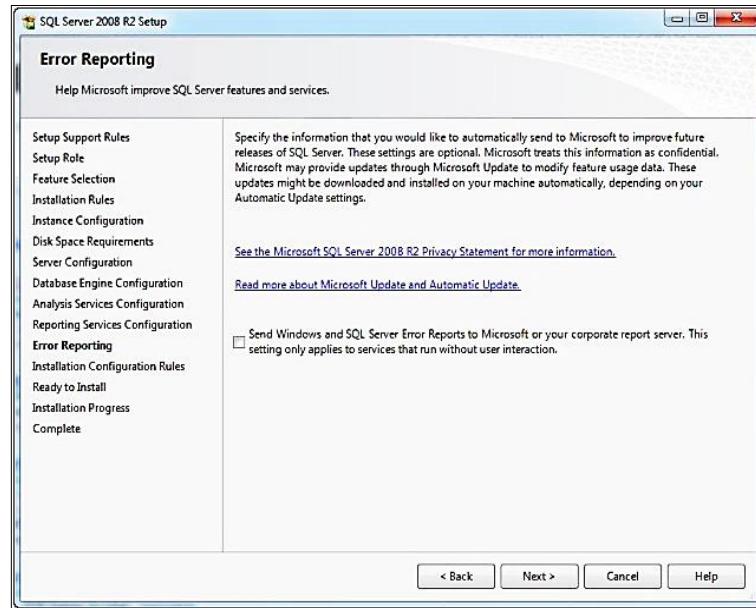
ภาพที่ ก.22 แสดงชื่อผู้ใช้งาน

20. แสดงหน้า Report Service Configuration เลือกหัวข้อ Install, but do not configuration the report server ซึ่งเป็นการสั่งให้ติดตั้ง SSRS แต่ไม่ต้องกำหนดค่าต่างๆ เพราะมีการกำหนดค่าดังกล่าวในภายหลัง เมื่อติดตั้ง โปรแกรม SQL Server 2008 R2 เสร็จสิ้น จากนั้นกดปุ่ม Next เพื่อไปยังหน้าถัดไป



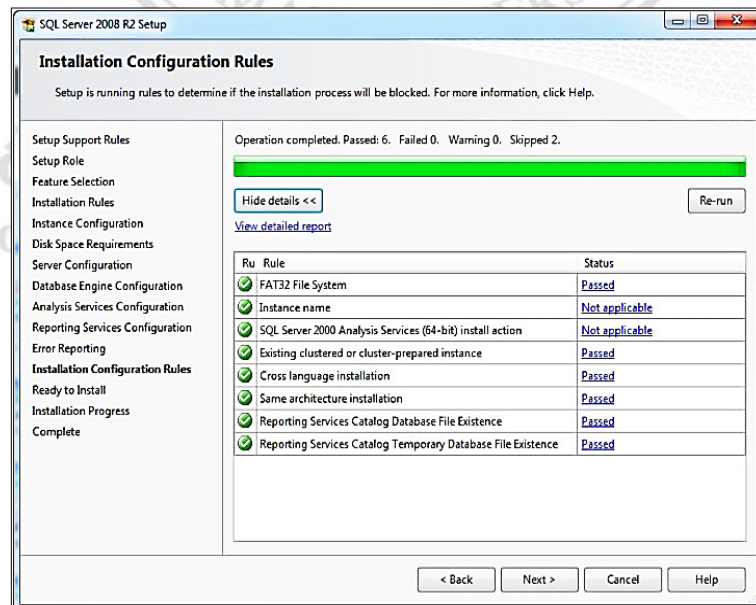
ภาพที่ ก.23 แสดงหน้า Report Service Configuration

21) แสดงหน้า Error Reporting จากนั้นกดปุ่ม Next เพื่อไปยังหน้าถัดไป



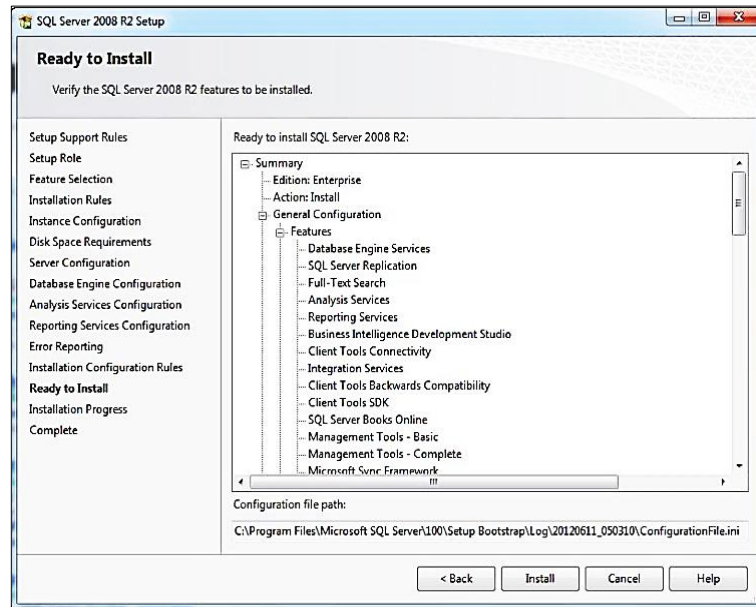
ภาพที่ ก.24 แสดงหน้า Error Reporting

22) แสดงหน้า Installation Configuration Rules จะแสดงรายงานว่าสิ่งต่างๆ ที่กำหนดไว้มีข้อผิดพลาดหรือไม่ หากไม่มีจะแสดงคำว่า Passed หากมีบรรทัดใดพบข้อผิดพลาดจะแสดงคำว่า Failed ซึ่งผู้ใช้ต้องออกจากการติดตั้งเพื่อแก้ไขข้อผิดพลาดดังกล่าวก่อนจะสามารถติดตั้งโปรแกรมต่อไปได้ จากนั้นกดปุ่ม Next เพื่อไปยังหน้าถัดไป



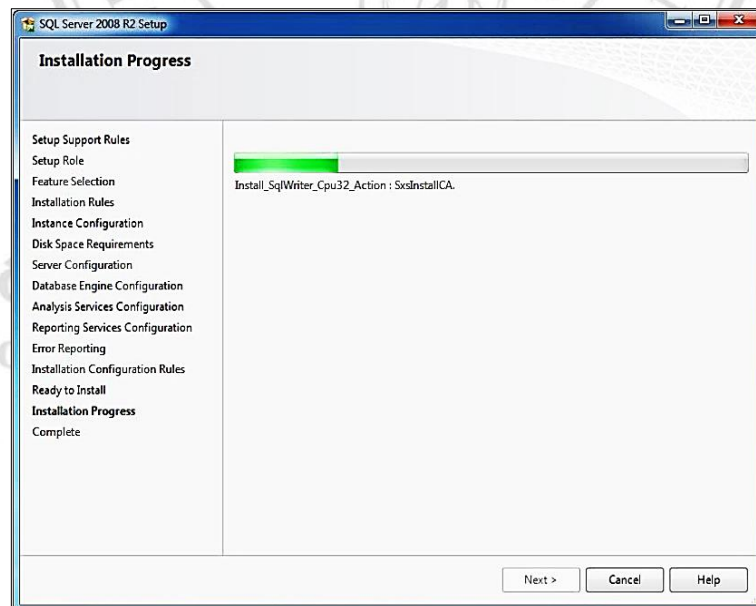
ภาพที่ ก.25 แสดงหน้า Installation Configuration Rules

23) แสดงหน้า Ready to Install เพื่อแสดงรายละเอียดการติดตั้งโปรแกรมในหน้าถัดไป จากนั้นกดปุ่ม Install



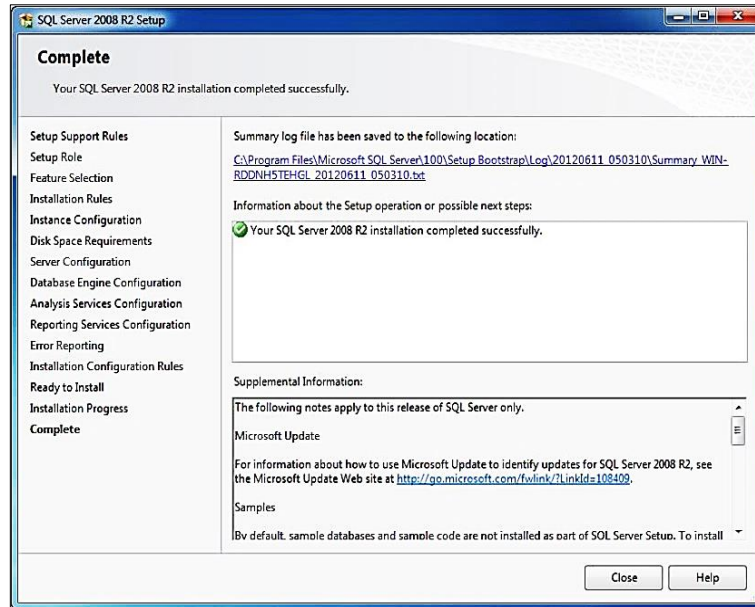
ภาพที่ ก.26 แสดงหน้า Ready to Install เพื่อแสดงรายละเอียดการติดตั้งโปรแกรม

24) แสดงหน้า Install Progress เพื่อเริ่มกระบวนการติดตั้งโปรแกรม



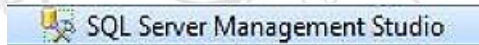
ภาพที่ ก.27 แสดงหน้า Install Progress เพื่อเริ่มกระบวนการติดตั้งโปรแกรม

25) แสดงหน้า Complete เพื่อแจ้งให้ทราบถึงสถานะของการติดตั้ง หากแสดงดังภาพด้านล่าง หมายถึงการติดตั้งที่สมบูรณ์ จากนั้นกดปุ่ม Close



ภาพที่ ก.28 แสดงหน้า Complete เพื่อแจ้งให้ทราบถึงสถานะของการติดตั้ง

26) ทดสอบการเข้าใช้งานโปรแกรม SQL Server โดยเข้าที่ Start > All Program > Microsoft SQL Server 2008 R2 >

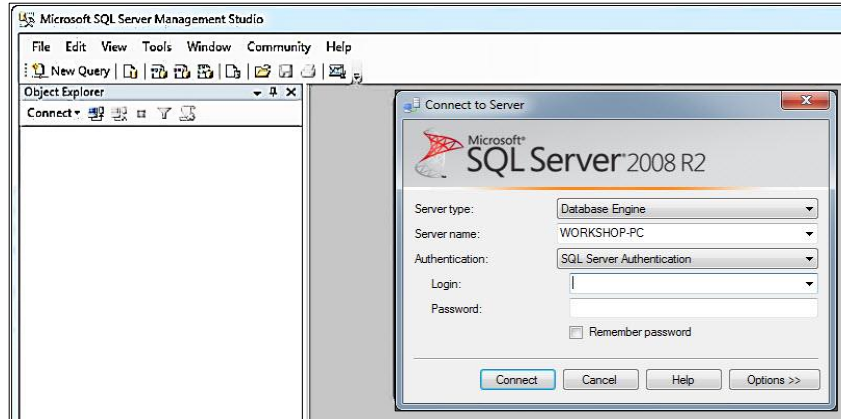


ภาพที่ ก.29 แสดงการเริ่มใช้ระบบ

27) จากนั้นเข้าสู่หน้าของการ Login เพื่อใช้งานฐานข้อมูล ซึ่งสามารถจำแนกได้ 2 แบบ ดังนี้

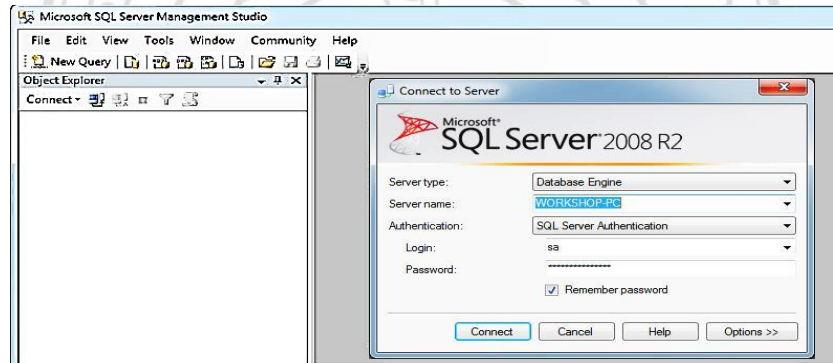
(1) Windows Authentication ซึ่งผู้ใช้ไม่ต้องระบบ User name และ Password เนื่องจากใช้ Login เดียวกับการ Login เข้า Window จากนั้นกดปุ่ม Connect





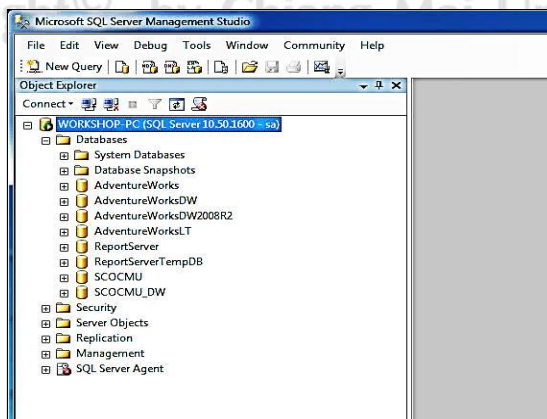
ภาพที่ ก.30 แสดงการเข้าสู่หน้าโปรแกรม

(2) SQL Server Authentication ผู้ใช้ sa ต้องระบุ User name และ Password สำหรับ login เข้าฐานข้อมูล จากนั้นกดปุ่ม Connect



ภาพที่ ก.31 แสดงการกรอก User name และ Password สำหรับ Login

28) เมื่อ Login ด้วย 2 แบบข้างต้นแล้ว หาก Login สำเร็จจะเข้าสู่หน้าจอของโปรแกรมดังภาพที่ 32



ภาพที่ ก.32 แสดงหน้าจอหลังการ Log in

29) การ Start, Stop SQL Server 2008 R2

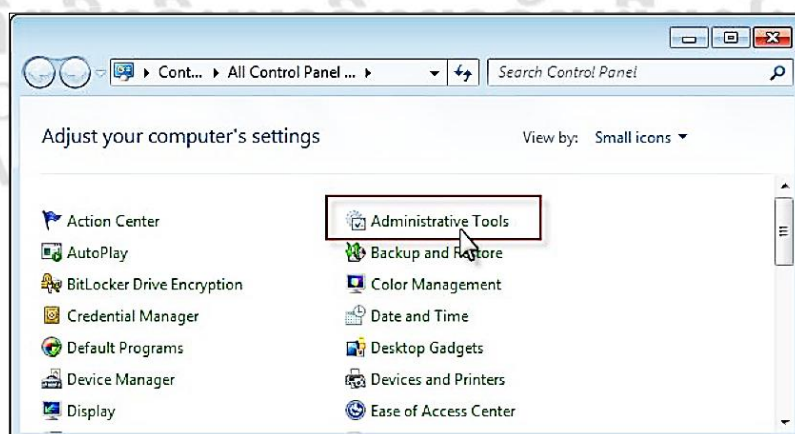
วัตถุประสงค์ของการ Start, Stop เพื่อเริ่มการทำงานของโปรแกรมใหม่ ในกรณีที่โปรแกรมเกิดข้อผิดพลาด เช่น ไม่สามารถเข้าใช้งานโปรแกรมได้ ผู้ใช้สามารถตรวจสอบ Service ของโปรแกรกดังภาพ

- (1) เข้าไปที่ Start > Control Panel



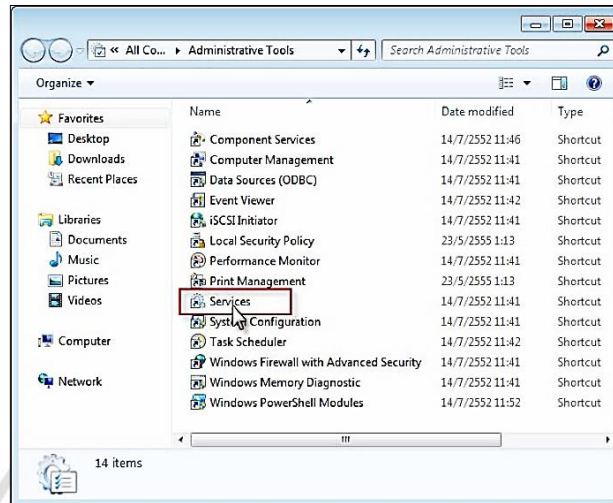
ภาพที่ ก.33 แสดงขั้นตอนการ Start, Stop SQL Server 2008 R2

- (2) เลือก Administrative Tools



ภาพที่ ก.34 แสดงการเลือก Administrative Tools เพื่อทำการตั้งค่า

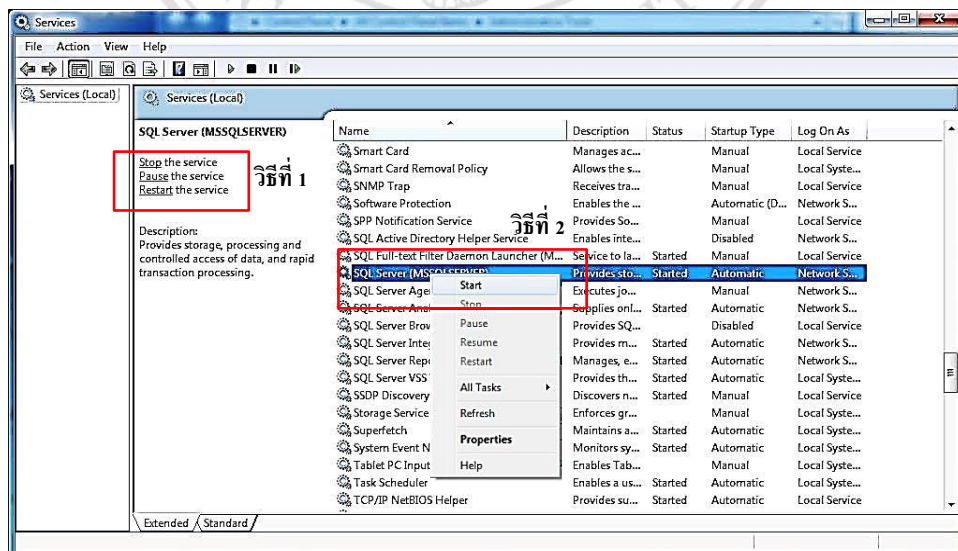
(3) Double Click Service



ภาพที่ ก.35 แสดงการเลือก Double Click Service เพื่อทำการตั้งค่า

(4) เลือก SQL Server (MSSQLSERVER) > สามารถทำได้ 2 วิธี คือ

- คลิกขวาที่ SQL Server (MSSQLSERVER) > เลือก Start ในกรณีที่ Service นั้น Stop อยู่ หรือเลือก Restart
- คลิกที่ SQL Server (MSSQLSERVER) > จากนั้นเลือก Start ที่มุมซ้ายด้านบน




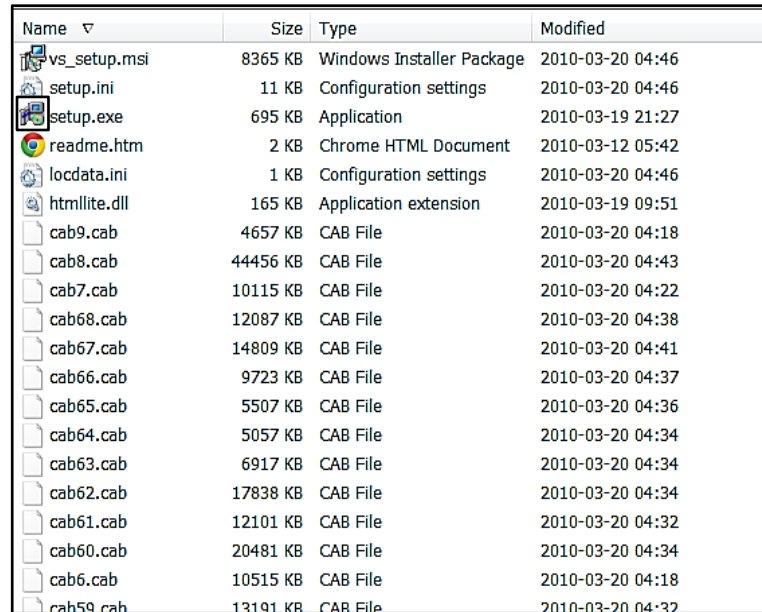
ภาพที่ ก.36 แสดงการเลือก SQL Server (MSSQLSERVER)

(5) เมื่อทำการ Start Service เสร็จสิ้น ผู้ใช้เริ่มใช้งาน โปรแกรมได้ทันที

## ก.2 การติดตั้งโปรแกรมวิชาวลสตูดิโอ 2010 และ Dundas OLAP VS2008 Program

### การติดตั้งโปรแกรม Microsoft Visual Studio 2010

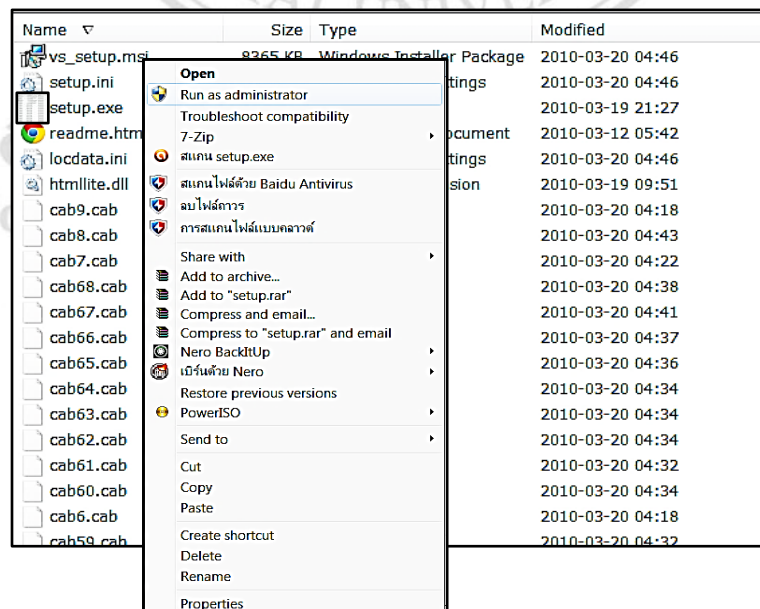
- 1) เริ่มการติดตั้งโดยคลิก Icon  setup.exe เพื่อทำการติดตั้งโปรแกรม



Name	Size	Type	Modified
vs_setup.msi	8365 KB	Windows Installer Package	2010-03-20 04:46
setup.ini	11 KB	Configuration settings	2010-03-20 04:46
setup.exe	695 KB	Application	2010-03-19 21:27
readme.htm	2 KB	Chrome HTML Document	2010-03-12 05:42
locdata.ini	1 KB	Configuration settings	2010-03-20 04:46
htmlite.dll	165 KB	Application extension	2010-03-19 09:51
cab9.cab	4657 KB	CAB File	2010-03-20 04:18
cab8.cab	44456 KB	CAB File	2010-03-20 04:43
cab7.cab	10115 KB	CAB File	2010-03-20 04:22
cab68.cab	12087 KB	CAB File	2010-03-20 04:38
cab67.cab	14809 KB	CAB File	2010-03-20 04:41
cab66.cab	9723 KB	CAB File	2010-03-20 04:37
cab65.cab	5507 KB	CAB File	2010-03-20 04:36
cab64.cab	5057 KB	CAB File	2010-03-20 04:34
cab63.cab	6917 KB	CAB File	2010-03-20 04:34
cab62.cab	17838 KB	CAB File	2010-03-20 04:34
cab61.cab	12101 KB	CAB File	2010-03-20 04:32
cab60.cab	20481 KB	CAB File	2010-03-20 04:34
cab6.cab	10515 KB	CAB File	2010-03-20 04:18
cab59.cab	13191 KB	CAB File	2010-03-20 04:32

ภาพที่ ก.37 แสดงหน้าจอ Icon ที่ใช้ติดตั้ง โปรแกรม

- 2) คลิกขวาที่โปรแกรมเลือก Run administrator



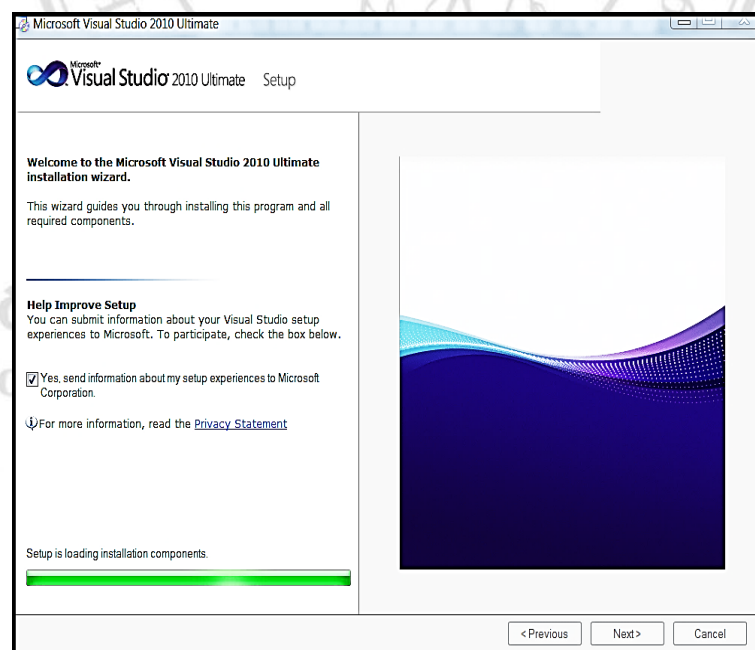
ภาพที่ ก.38 แสดงการรันโปรแกรมเพื่อทำการติดตั้ง

3) เลือก Install Microsoft Visual Studio 2010



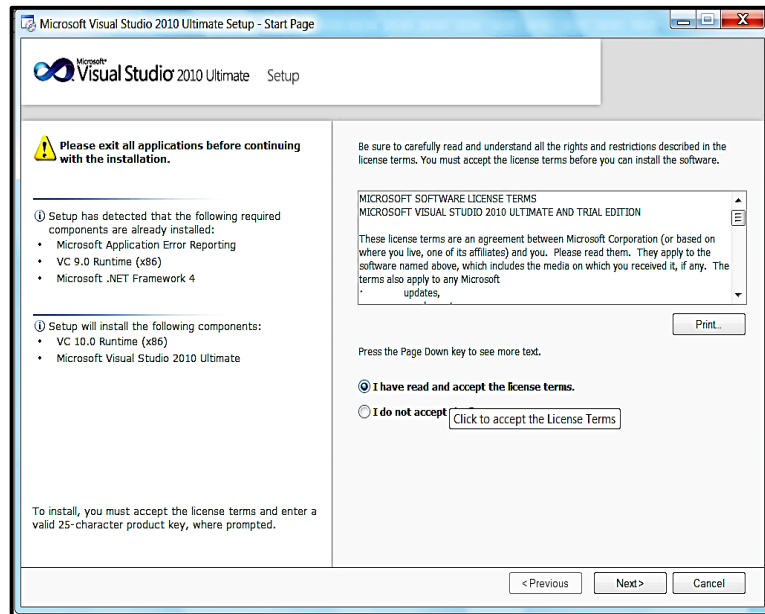
ภาพที่ ก.39 แสดงหน้าจอการเข้าสู่การติดตั้ง โปรแกรม

4) แสดงหน้าจอการติดตั้ง รอจนกว่าปุ่ม Next จะปรากฏขึ้น จากนั้นกดปุ่ม Next



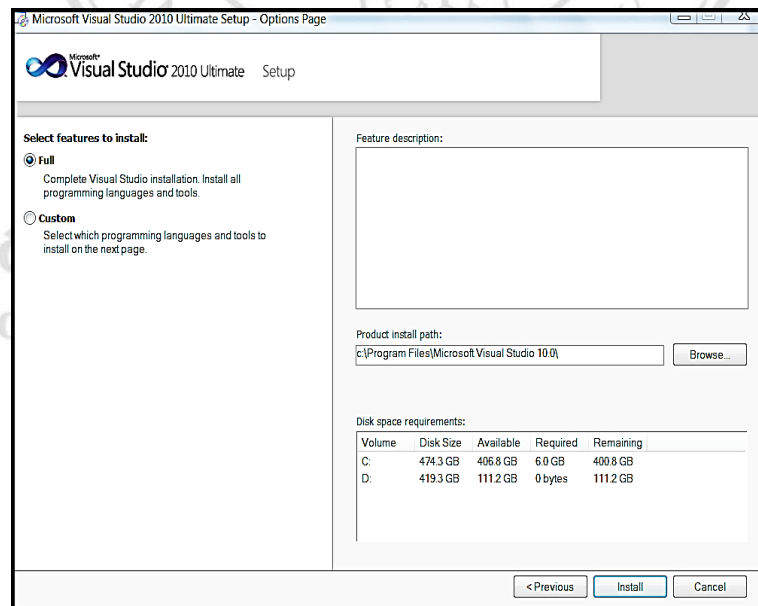
ภาพที่ ก.40 แสดงหน้าจอการติดตั้งโปรแกรม

5) จะปรากฏหน้าจอการติดตั้งเลือก I have read and accept the license terms กดปุ่ม Next



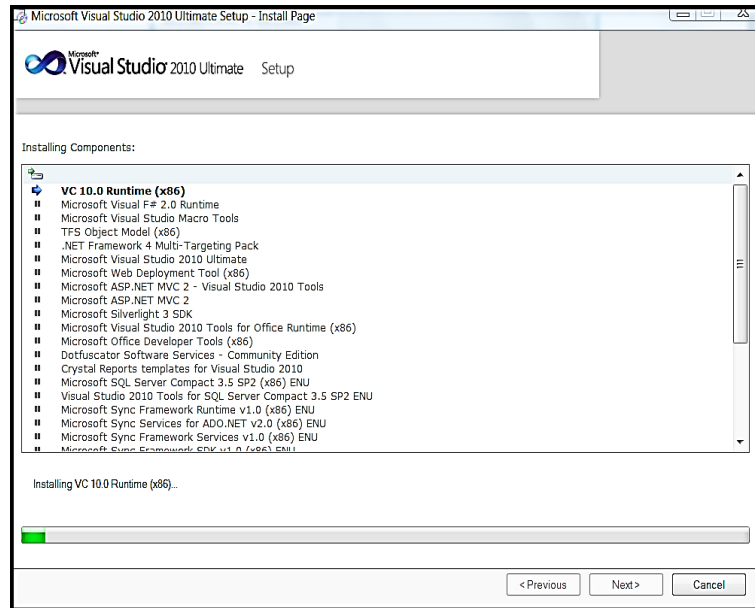
ภาพที่ ก.41 แสดงหน้าจอยืนยันรับการติดตั้งโปรแกรม

6) เลือกชนิดการติดตั้งมี 2 แบบคือ การลงแบบ Full การลงทั้งหมดของโปรแกรม หรือ Custom คือการลงโปรแกรมเฉพาะส่วนที่ใช้ จากนั้นกดปุ่ม Install

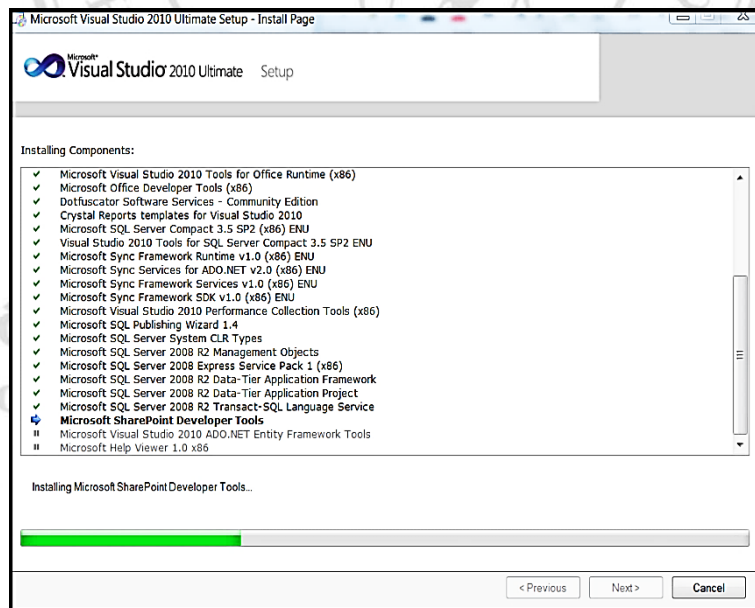


ภาพที่ ก.42 แสดงหน้าจอเลือกชนิดการติดตั้ง

7) รอกการติดตั้งโดยโปรแกรมจะแสดงการติดตั้งจนเสร็จสิ้นกระบวนการ

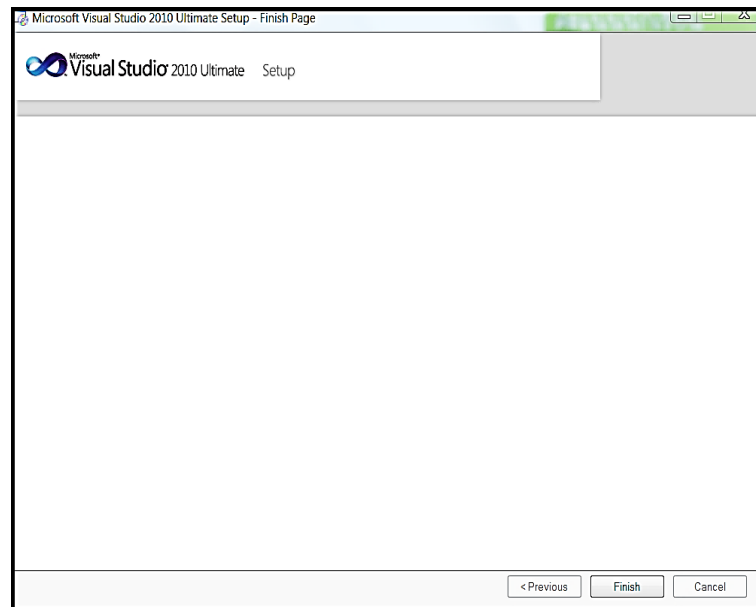


ภาพที่ ก.43 แสดงหน้าจอการติดตั้งของโปรแกรมส่วนที่ 1



ภาพที่ ก.44 แสดงหน้าจอการติดตั้งของโปรแกรมส่วนที่ 2

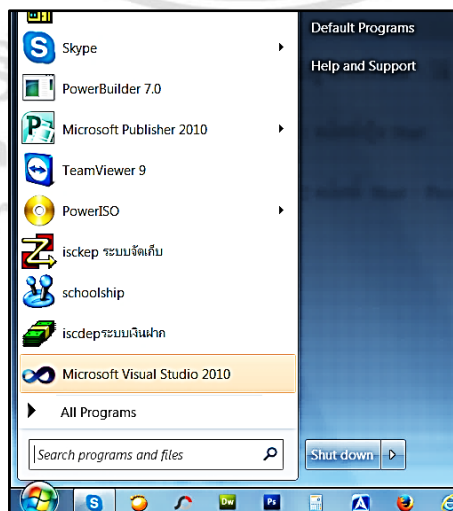
8) แสดงหน้า Complete เพื่อแจ้งให้ทราบถึงสถานะของการติดตั้ง หากแสดงดังภาพด้านล่าง หมายถึงการติดตั้งที่สมบูรณ์ จากนั้นกดปุ่ม Finish



ภาพที่ ก.45 แสดงขั้นตอนการติดตั้งโปรแกรมเสร็จสมบูรณ์

9) การเข้าสู่โปรแกรมมี 2 วิธี

(9.1) คลิกที่ปุ่ม Start



ภาพที่ ก.46 แสดงการเข้าสู่โปรแกรม



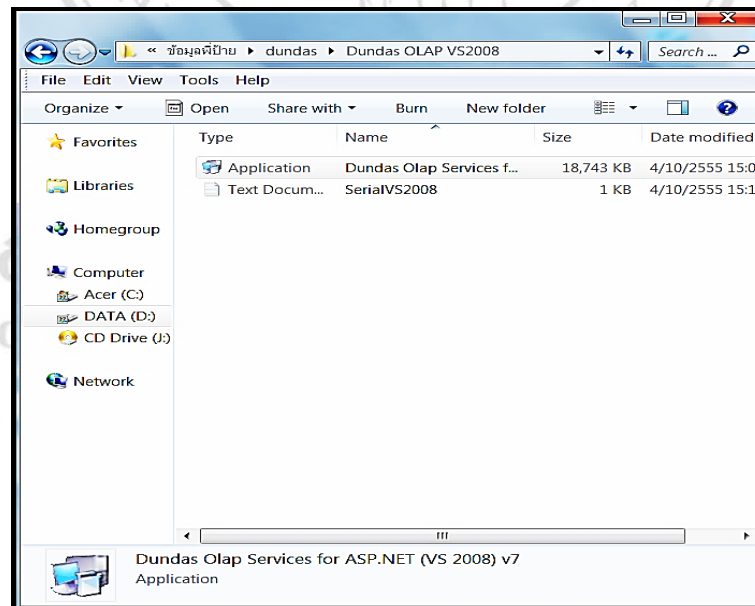
(9.2) คลิกที่ Start > All Program > Microsoft Visual Studio 2010



ภาพที่ ก.47 แสดงการเลือกโปรแกรม

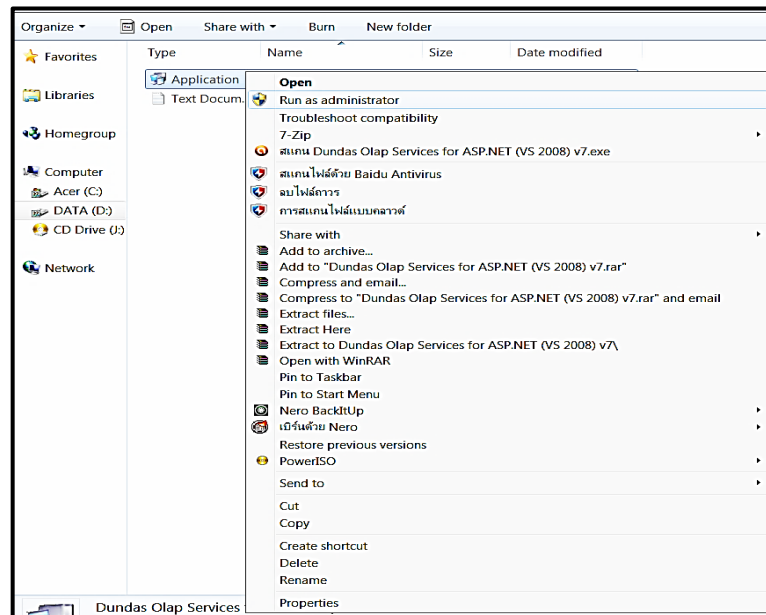
การติดตั้งโปรแกรม Dundas OLAP VS2008 สำหรับการนำข้อมูลในลูกบาศก์เพื่อแสดงรายงาน

1) เริ่มการติดตั้งโดยคลิก Icon  Application เพื่อทำการติดตั้งโปรแกรม



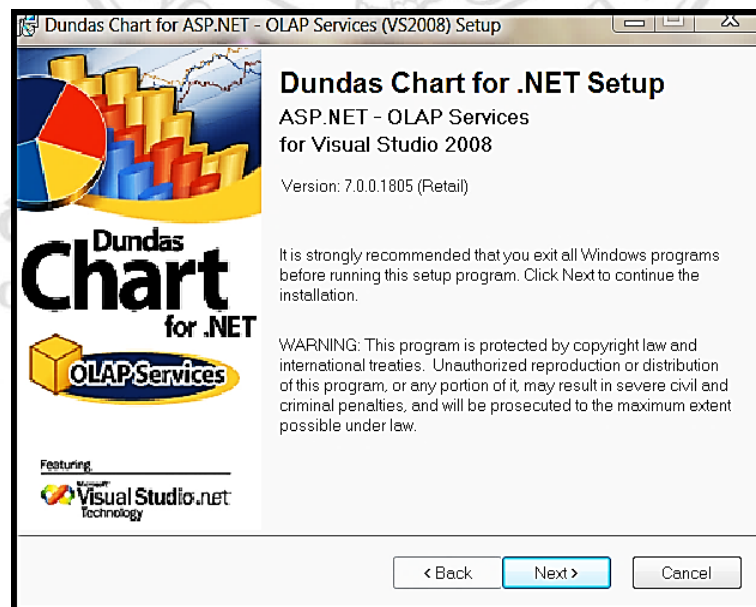
ภาพที่ ก.48 แสดงหน้าจอ Icon ที่ใช้ติดตั้งโปรแกรม

2) คลิกขวาที่โปรแกรมเลือก Run administrator



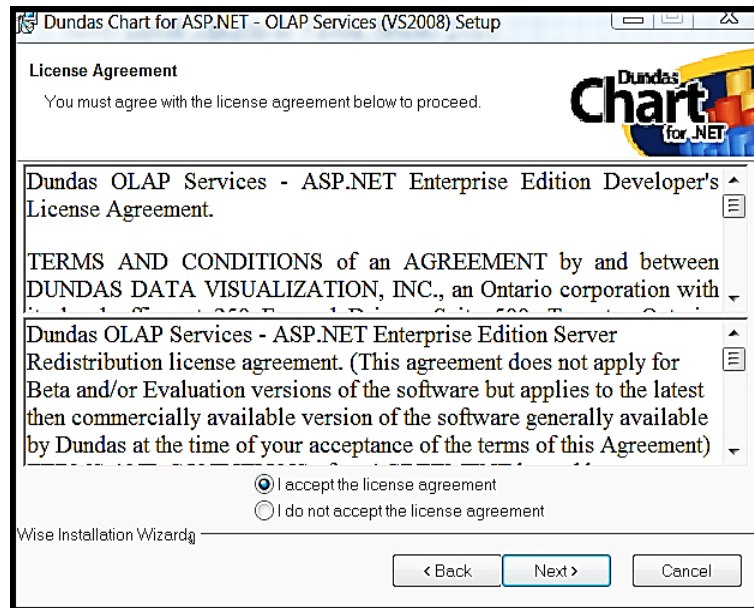
ภาพที่ ก.49 แสดงการรันโปรแกรมเพื่อทำการติดตั้ง

3) กดปุ่ม Next เพื่อไปยังหน้าถัดไป



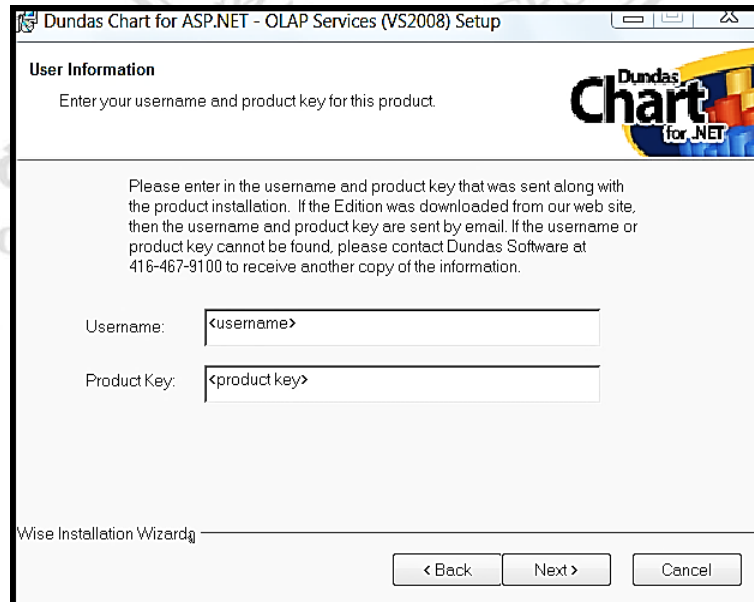
ภาพที่ ก.50 แสดงหน้าจอการเริ่มการติดตั้ง

- 4) จะปรากฏหน้าจอการติดตั้งเลือก I accept the license agreement กดปุ่ม Next

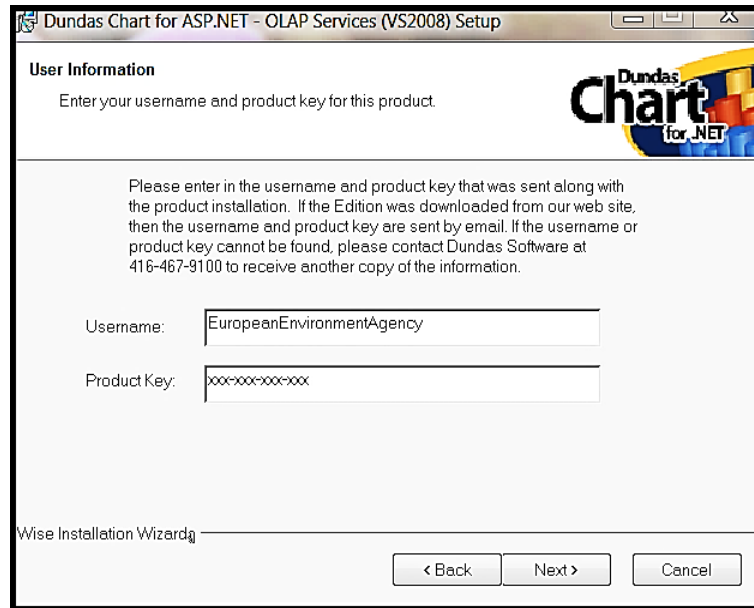


ภาพที่ ก.51 แสดงหน้าจอขั้นตอนการติดตั้ง

- 5) จะปรากฏหน้าจอการติดตั้งเลือก โดยให้ระบุ Username และ Product Key จากนั้นกดปุ่ม Next

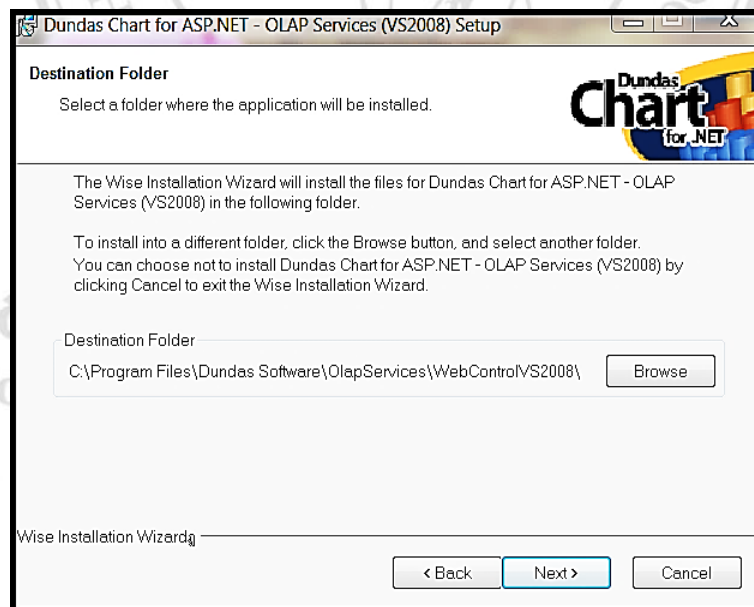


ภาพที่ ก.52 แสดงหน้าจอกรป้อน Username และ Product Key

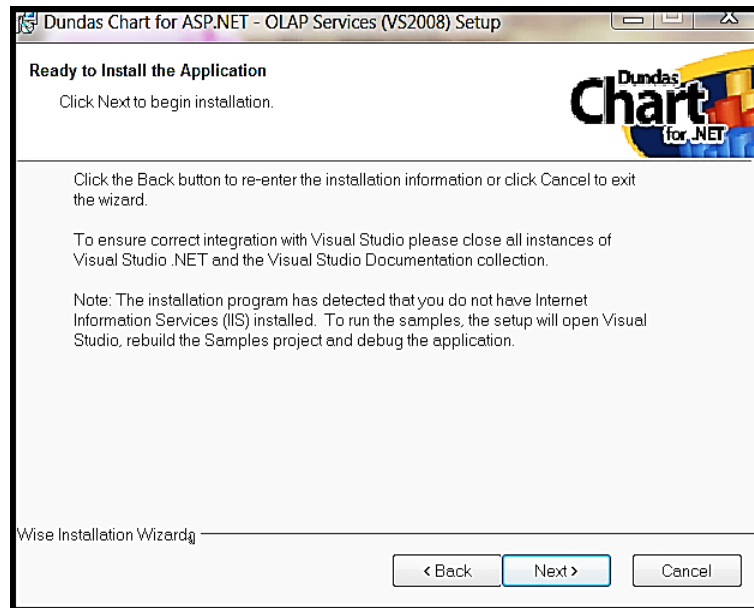


ภาพที่ ก.53 แสดงหน้าจอกำหนด Username และ Product Key

- 6) เลือกโฟลเดอร์ที่ต้องการให้โปรแกรมทำการติดตั้ง จากนั้นกดปุ่ม Next

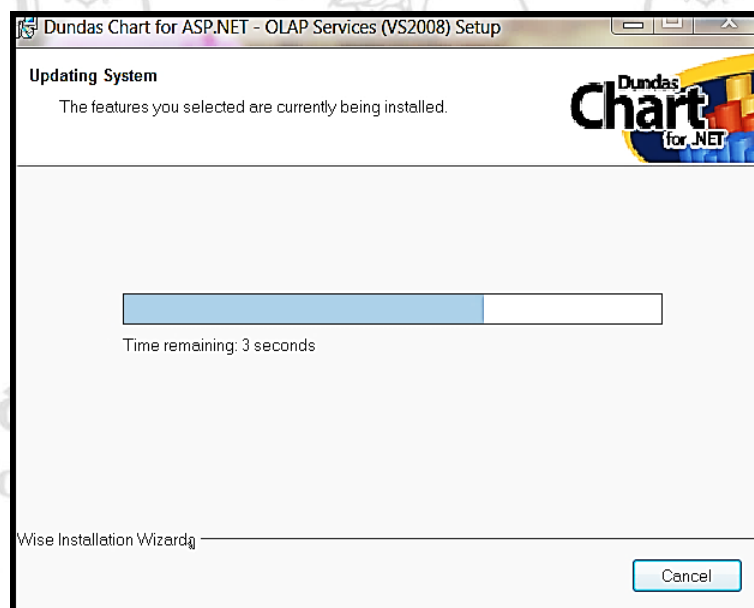


ภาพที่ ก.54 แสดงหน้าจอกำหนดติดตั้งโปรแกรมส่วนที่ 1



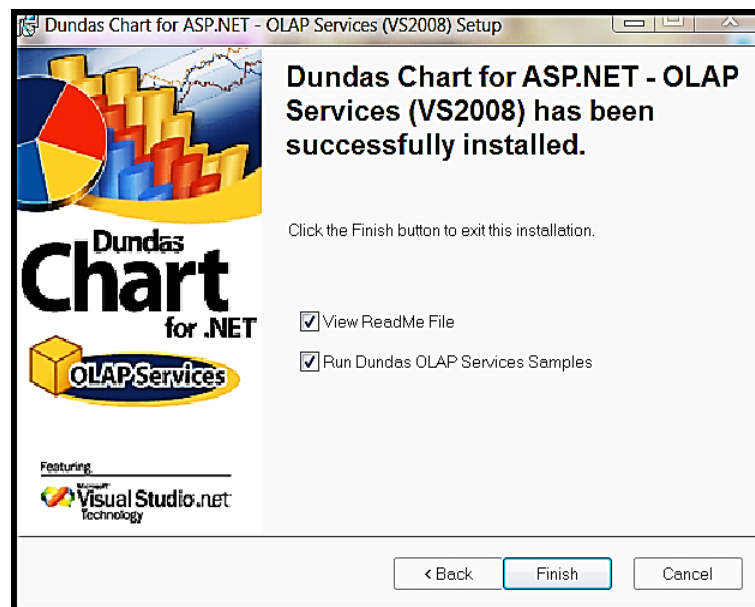
ภาพที่ ก.55 แสดงหน้าจอการติดตั้งโปรแกรมส่วนที่ 2

- 7) รอกการติดตั้งโดยโปรแกรมจะแสดงการติดตั้งจนเสร็จสิ้นกระบวนการ



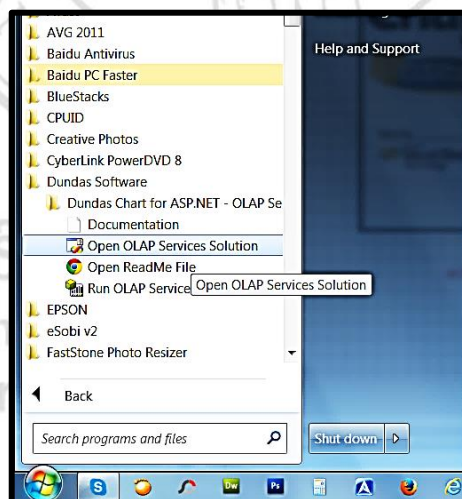
ภาพที่ ก.56 แสดงหน้าจอการติดตั้งโปรแกรมส่วนที่ 3

- 8) แสดงหน้า Complete เพื่อแจ้งให้ทราบถึงสถานะของการติดตั้ง หากแสดงดังภาพด้านล่าง หมายถึงการติดตั้งที่สมบูรณ์ จากนั้นกดปุ่ม Finish



ภาพที่ ก.57 แสดงขั้นตอนการติดตั้งเสร็จสมบูรณ์

- 9) การเข้าสู่โปรแกรม คลิกที่ Start > All Program > Dundas Software



ภาพที่ ก.58 แสดงการเข้าสู่โปรแกรม