

บทที่ 4

การศึกษาศาลานารักษ์ 1 (คุ้มเจ้าทิพวรรณ ณ เชียงตุง) จังหวัดเชียงใหม่

บทนี้เป็นการศึกษาทั้งภาคเอกสารและภาคสนามในบริบทที่เกี่ยวกับประวัติความเป็นมาของศาลานารักษ์ 1 จังหวัดเชียงใหม่หรือคุ้มเดิมของเจ้าทิพวรรณ ณ เชียงตุงและการดำเนินการของพิพิธภัณฑ์ของศาลานารักษ์ 1 จังหวัดเชียงใหม่ทั้งทางด้านการจัดแสดงและบริหารจัดการ ตลอดจนปัญหาของพิพิธภัณฑ์ของศาลานารักษ์ 1 จังหวัดเชียงใหม่ ซึ่งประกอบด้วยหัวข้อต่างๆ ดังนี้

4.1 บริบทของศาลานารักษ์ 1 จังหวัดเชียงใหม่

- 4.1.1 พื้นที่และที่ตั้งศาลานารักษ์ 1 จังหวัดเชียงใหม่
- 4.1.2 ประวัติความเป็นมาของคุ้มเจ้าทิพวรรณ ณ เชียงตุง
- 4.1.3 ประวัติความเป็นมาของการจัดตั้งพิพิธภัณฑ์ศาลานารักษ์ 1 จังหวัดเชียงใหม่
- 4.1.4 ทิศทางและนโยบายของพิพิธภัณฑ์ศาลานารักษ์ 1 จังหวัดเชียงใหม่
- 4.1.5 วัตถุประสงค์ของการจัดตั้งพิพิธภัณฑ์ศาลานารักษ์ 1 จังหวัดเชียงใหม่
- 4.1.6 กิจกรรมและการบริการ
- 4.1.7 สถิติจำนวนผู้เข้าชม

4.2 การศึกษาพิพิธภัณฑ์ศาลานารักษ์ 1 (คุ้มเจ้าทิพวรรณ ณ เชียงตุง) จังหวัดเชียงใหม่

- 4.2.1 ที่ตั้งและอาคารพิพิธภัณฑ์ศาลานารักษ์ 1 จังหวัดเชียงใหม่
- 4.2.2 การศึกษาการจัดแสดง (Exhibition) ของพิพิธภัณฑ์
- 4.2.3 วิเคราะห์การจัดแสดง (Exhibition) ของพิพิธภัณฑ์
- 4.2.4 การศึกษาบริหารจัดการพิพิธภัณฑ์ของศาลานารักษ์ 1 จังหวัดเชียงใหม่
- 4.2.5 วิเคราะห์การบริหารจัดการของศาลานารักษ์ 1 จังหวัดเชียงใหม่

4.3 สรุปความสำเร็จและปัญหาของการจัดแสดงและการบริหารจัดการของศาลานารักษ์ 1 จังหวัดเชียงใหม่

4.4 การวิเคราะห์ศักยภาพพิพิธภัณฑ์ของศาลานารักษ์ 1 จังหวัดเชียงใหม่

ดังมีรายละเอียดต่อไปนี้

4.1 บริบทของศาลาธนารักษ์ 1 จังหวัดเชียงใหม่

หัวข้อนี้จะเป็นการศึกษาและนำเสนอเรื่องราวที่เกี่ยวกับบริบทของศาลาธนารักษ์ 1 จังหวัดเชียงใหม่ซึ่งเดิมเป็นคู่ของเจ้าทิพวรรณ ณ เชียงตุงเป็นการศึกษาทั้งภาคเอกสารและภาคสนาม โดยทำการสำรวจและสังเกตการณ์ทางกายภาพตลอดจนการสัมภาษณ์แบบมีโครงสร้างเจ้าหน้าที่และผู้ที่เกี่ยวข้องดังมีรายละเอียดที่ประกอบด้วยหัวข้อต่างๆ ต่อไปนี้

4.1.1 พื้นที่และที่ตั้งศาลาธนารักษ์ 1 จังหวัดเชียงใหม่

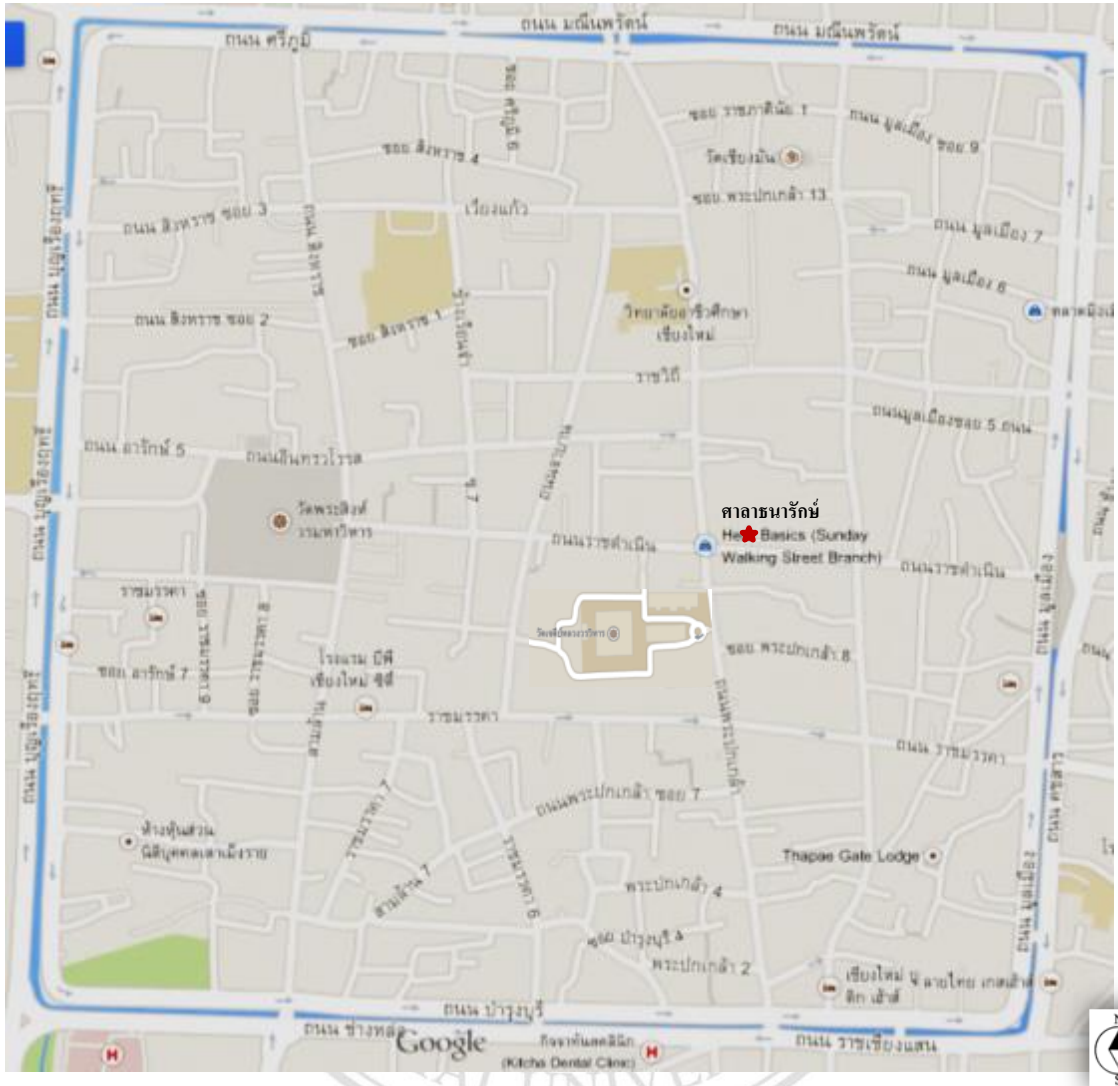
ศาลาธนารักษ์ 1 ตั้งอยู่ที่ 52 ถนนราชดำเนิน ตำบลศรีภูมิ อำเภอเมือง จังหวัดเชียงใหม่ ละติจูด $18^{\circ} 47' 18.80''$ ลองจิจูด $98^{\circ} 59' 18.99''$ มีเนื้อที่ทั้งหมด 2 ไร่ 41 ตารางวา ที่ราชพัสดุทะเบียนเลขที่ ชม. 1435 ระวัง 4746 I 9876 – 7 อาณาเขตติดต่อกับบริเวณต่างๆ ย่านกลางเมืองเชียงใหม่ ดังนี้

ทิศเหนือ	ติดกับ	ทางสาธารณประโยชน์
ทิศใต้	ติดกับ	ถนนราชดำเนิน
ทิศตะวันออก	ติดกับ	บ้านของนายจรัส และนางบุญทอง กิติบุตร (เจ้าของเดิม คือ เจ้าพงษ์เจริญ ณ เชียงใหม่ บุตรชายของเจ้าบุษบา ณ เชียงใหม่) ⁴⁶
ทิศตะวันตก	ติดกับ	อาคารพาณิชย์ บริษัท ซิงเกอร์ เซ้าประกอบกิจการจำหน่ายสินค้า



ภาพที่ 4.1 ประตูรั้วด้านหน้าศาลาธนารักษ์ 1 จังหวัดเชียงใหม่ ติดถนนราชดำเนิน

⁴⁶ อนุ เนินหาด ย่านถนนราชดำเนินสังคมเมืองเชียงใหม่ เล่ม 11 เชียงใหม่ : นพบุรีการพิมพ์ 2548 หน้า 53



ภาพที่ 4.2 แผนที่แสดงที่ตั้งสาธนารักษ์ บริเวณกลางเวียงเชียงใหม่

ที่มา : <https://www.google.com/maps/@18.7882326,98.98399,16z> เข้าถึงข้อมูลวันที่ 1 มิถุนายน 2557

4.1.2 ประวัติความเป็นมาของคุ้มเจ้าทิพวรรณ ณ เชียงตุง

พื้นที่และที่ตั้งสาธนารักษ์ 1 จังหวัดเชียงใหม่เดิมเป็นคุ้มของเจ้าทิพวรรณ ณ เชียงตุง ซึ่งอาคารต่างๆ ที่ปรากฏอยู่ในบริเวณที่ตั้งสาธนารักษ์ 1 จังหวัดเชียงใหม่ ในปัจจุบันล้วนเป็นอาคารที่มีคุณค่าทางศิลปกรรมและสถาปัตยกรรม ซึ่งผู้ศึกษาได้ทำการศึกษาเรื่องราวที่เกี่ยวข้อง ดังมีรายละเอียดต่อไปนี้

1) ที่ตั้งของคุ้มเจ้าในเชียงใหม่

คุ้มเจ้าครองนครเชียงใหม่ในยุคแรก ตั้งอยู่ด้านในกำแพงเมือง มีระยะห่างจากกำแพงด้านละประมาณ 400 เมตร ถือเป็นระยะปลอดภัยจากอาวุธที่จะสร้างความเสียหายให้กับคุ้มและ

ผู้อาศัยในยามสงคราม อีกทั้ง ได้รับการปกป้องจากกำลักรบที่ตั้งมั่นภายในกำแพงเมือง ส่วนคุ้มเจ้าครองนครเชียงใหม่ในยุคต่อมามีการเปลี่ยนแปลงตำแหน่งที่ตั้ง ดังนี้

1. ช่วงหลวง ยุคแรกของเชียงใหม่ ในเขตพระราชวัง “เวียงแก้วหอคำ” อยู่ทิศเหนือ หรือด้านบนของเมือง บริเวณชัยภูมิที่เป็นมงคลทั้งสามตามทักขามเมืองเชียงใหม่ คือ อายุเมือง เศษเมือง และศรีเมือง ตาม แนวถนนพระปกเกล้าตอนบนถึงวัดสะดือเมือง บริเวณตอนบนของถนน ราชดำเนิน ได้แก่ เวียงแก้วหอคำของเจ้าหลวงเชียงใหม่องค์ที่ 1 องค์ที่ 2 องค์ที่ 5 องค์ที่ 6 องค์ที่ 7 องค์ที่ 8 และคุ้มเจ้าชั้นรองต่างๆ

2. กลางเวียง เมื่อพื้นที่ช่วงหลวงคับแคบลง เจ้านายจึงสร้างคุ้มในบริเวณกลางเวียงหรือบริเวณที่ห่างจากบริเวณคุ้มเจ้าหลวงองค์ก่อนๆ หรือใกล้ตลาด (กาตลี) บริเวณตอนล่างของถนนราชดำเนิน ตั้งแต่ประตูท่าแพด้านในมาจนถึงสี่แยกกลางเวียงตัดกับถนนพระปกเกล้าจนถึงวัดพระสิงห์ เป็นเขตที่ปลอดภัย คือ คุ้มเจ้าหลวงเชียงใหม่องค์ที่ 3 องค์ที่ 4 และคุ้มเจ้าชั้นรองต่างๆ คุ้มเจ้าบุรีรัตน์ (มหาอินทร์)

3. นอกเวียง ด้านทิศตะวันออกเฉียงเหนือของเมืองหรือฝั่งตะวันออกแม่น้ำปิง ในยุคที่ไม่มีสงครามและการค้าขายบริเวณฝั่งน้ำปิงดีขึ้นมา เจ้านายจะสร้างคุ้มในบริเวณด้านทิศตะวันออกของเมืองจรดฝั่งแม่น้ำปิง ตามแนวถนนวิชยานนท์ ถนนราชวงศ์ ไปถึงถนนท้ายวัง เคยมีคุ้มนอกเวียงเรียงรายตามถนนสายดังกล่าว ได้แก่ คุ้มเจ้าหลวงเชียงใหม่องค์สุดท้าย องค์ที่ 9 คุ้มหลวงริมปิง คุ้มเจดีย์งาม และคุ้มเจ้าชั้นรองต่างๆ นอกเวียงทางด้านทิศตะวันตกเฉียงเหนือของเมืองมีเพียงแห่งเดียว คือ คุ้มรินแก้ว

4. นอกเมือง สมัยสุดท้ายของเจ้าหลวงเชียงใหม่ก็มีการสร้างคุ้มในเขตรอบนอกเชียงใหม่มากขึ้น ได้แก่ พระตำหนักดารากริมย์ ที่อำเภอแมริม ตำหนักบวกรก อำเภอเมือง และตำหนักบ้านทุ่งเสี้ยว อำเภอสันป่าตอง⁴⁷

ผังเมืองเชียงใหม่ บางเมืองในล้านนา และเมืองเชียงตุงจะวางผังที่ตั้งของสถานที่ต่างๆ โดยพิจารณาพร้อมกับทักขามเมือง เมืองเชียงใหม่วางผังเมืองตามทักขามเวียงขวาจาก บริวาร อายุ เศษศรี มูล อุตสาหะ มนตรี กาลกนิ ชาวล้านนาคิดถึงสัจฐานของเมืองและหมู่บ้านว่าเหมือนกับรูปร่างคน คือ มีส่วนหัว เรียกว่า หัวเวียง ส่วนลำตัว มี สะดือเมือง หรือ ใจเมือง เป็นศูนย์กลาง ส่วนเท้า หรือ ดิน เรียกว่า ดินเวียง หรือ หางเวียง

⁴⁷ วิฑูรย์ เหลียวรุ่งเรือง คุ้มเจ้าบุรีรัตน์ เชียงใหม่ : บริษัท นพบุรีการพิมพ์ จำกัด 2547 หน้า 15 – 16

หัวเวียง เป็นส่วนสำคัญของเมือง มีประตูเข้าเมืองเรียกว่า ประตูหัวเวียง (ประตูช้างเผือก) เป็นทักษา เชนเมือง สะคือเมือง เป็นส่วนศูนย์กลางเมือง ที่ตั้งวัดสะคือเมืองและเสอาอินทพิล เสาหลักเมือง หางเวียง ดินเวียง หรือหล้าเวียง เมืองเชียงตุง เรียกว่า หล้าเมือง ตรงข้ามกับหัวเมือง เชนเมือง คือ กาลกนิเมือง ที่ตั้งของสิ่งอ้อมงคล มีประตูแสนพุง หรือสวนปรุงในปัจจุบัน เป็นประตูผี ให้นำศพออกไปป่าช้า ด้วยความเชื่อเรื่องไสยภูมิที่คิของเมือง การตั้งบ้านเรือนในกำแพงเมืองจึงจัดวางผังตามทักษาเมือง แบ่งเป็นเขตๆ ตามทักษาเมือง ดังนี้

เวียงแก้ว พระราชวังของเจ้าครองนครเชียงใหม่ ตั้งอยู่ในกำแพงเมือง เขตทักษา บริเวณเมือง อายุเมือง เชนเมือง ศรีเมือง และสะคือเมือง บริเวณศูนย์กลางเมือง มีวัดสะคือเมือง หรือวัดอินทพิล เป็นสัญลักษณ์ ดังได้กล่าวมาแล้วข้างต้น

ตลาด แรกสร้างเมืองเชียงใหม่อยู่ในเขตกำแพงเมือง เรียกว่า ตลาดเชียงใหม่ ต่อมาเมื่อบ้านเมืองเจริญรุ่งเรืองขึ้นจึงมีตลาดนอกกำแพงเมืองด้านตะวันออก คือ ตลาดเชียงเรือก บริเวณประตูท่าแพปัจจุบัน อยู่ในเขตทักษา มูลเมือง

สนามหลวง หรือ ข่วงหลวง ข่วงหลวงของเมืองเชียงใหม่ เชียงตุง แพร่ น่าน ฯลฯ จะสร้างวัดหัวข่วงที่หัวสนาม เป็นวัดสำคัญสำหรับประกอบพิธีกรรมต่างๆ ข่วงหลวง เป็นที่โล่งกลางเมืองสำหรับประกอบพิธีกรรมต่างๆ ปัจจุบัน ได้หายไปหมดแล้ว มีการใช้ที่ดินข่วงหลวงสร้างบ้านเรือน เจ้านาย โรงเรียน และสถานที่ราชการ เดิมไม่มีถนนตัดผ่านข่วงหลวง ต่อมา เมื่อมีการใช้พื้นที่ข่วงหลวงสร้างบ้านเรือนเจ้านาย จึงเกิดทางเดินและถนน ปัจจุบัน ที่ข่วงหลวงต่างๆ ในล้านนา ได้สูญหายไปหมดแล้ว คงเหลือข่วงหลวงที่เมืองเชียงตุงเพียงแห่งเดียว

บ้านเรือนราษฎร และวัด สร้างในเขตทักษา มูลเมือง อุตสาหกรรม และมนตรีเมือง⁴⁸

เวียงแก้วหอคำ หรือคุ้มหลวง เป็นที่ประทับและทรงงานของเจ้าผู้ครองนครเชียงใหม่ แม่เจ้า หม่อมเจ้า ราชบุตร ราชธิดา โดยมีไพร่พลจำนวนมากทำงานในหน้าที่ต่างๆ ด้วยเหตุความเชื่อและความเคารพต่อเจ้าครองนครเชียงใหม่เมื่อสวรรคตหรือพิราลัย เจ้าครองนครเชียงใหม่องค์ถัดมา จะรื้อเวียงแก้วหอคำ หรือคุ้มหลวงหลังเดิม ถวายวัดเพื่อสร้างศาสนสถาน บางส่วนมอบให้ราชการ หรือขายให้เอกชน ที่ยังเหลือให้เห็นอยู่ในปัจจุบัน คือ อาคารคุ้มหลวงเวียงแก้วหอคำเจ้าหลวงเชียงใหม่องค์ที่ 5 ซึ่งได้ย้ายมาสร้างเป็นวิหารวัดพันเตา เมื่อปี พ.ศ. 2418 คุ้มเจดีย์งาม ปัจจุบันเป็นสถานกงสุลอเมริกัน ตำแหน่งทุ่งเลื่อน อำเภอสันป่าตอง คุ้มเจ้าราชวงศ์ที่เหลือในปัจจุบัน คือ

⁴⁸ คณะกรรมการฝ่ายประมวลเอกสารและจดหมายเหตุ ในคณะกรรมการอำนวยการจัดงานเฉลิมพระเกียรติพระบาทสมเด็จพระเจ้าอยู่หัว จัดพิมพ์เนื่องในโอกาสพระราชพิธีมหามงคลเฉลิมพระชนมพรรษา 6 รอบ 5 ธันวาคม 2542 *วัฒนธรรม พัฒนาการทางประวัติศาสตร์ เอกลักษณ์และภูมิปัญญา จังหวัด เชียงใหม่* กรุงเทพฯ: โรงพิมพ์คุรุสภาลาดพร้าว 2544 หน้า 36 - 40

คุ้มแก้วพาลเลข ถนนพระปกเกล้า คุ้มเจ้าชมชื่น ถนนราชดำเนิน คุ้มเจ้าบุรีรัตน์ คงเหลือคุ้มเจ้าน้อยมหาอินทร์ สี่แยกกลางเวียง ถนนราชดำเนิน คุ้มเจ้าน้อยแก้วมุงเมือง ปัจจุบัน คือ สำนักงานยาสูบเชียงใหม่ คุ้มเจ้าราชบุตรที่เหลืออยู่ คือ คุ้มเจ้าสมพะมิตร ณ เชียงใหม่ ปัจจุบัน คือ สถาบันภาษา AUA คุ้มเจ้าวงษ์ตะวัน ณ เชียงใหม่ ตั้งอยู่บนถนนฟ้าฮ่าม และคุ้มเจ้าอื่นๆ เช่น พระตำหนักคาราภิรมย์ อำเภอมะริม คุ้มเจ้าฟ้าเชียงตุง สี่แยกกลางเวียง ถนนราชดำเนิน ปัจจุบัน คือ ศาลาชนารักษ์⁴⁹ คุ้มเชิงคอกยสุเทพ ปัจจุบัน เป็นที่ตั้งโรงเรียนเชิงคอกยและคณะวิศวกรรมศาสตร์ มหาวิทยาลัยเชียงใหม่ ตำหนักบ้านบวกรกร ถนนสันกำแพง บ้านพักสองห้องบนคอกยสุเทพ คุ้มหลวง เรือนไม้สักกรมน้ำปิง ปัจจุบันเป็นอาคารพาณิชย์ในตลาดนครรัฐ⁵⁰

2) คุ้มเจ้าทิพวรรณ ณ เชียงตุง

อยู่ที่ 52 ถนนราชดำเนิน ตำบลศรีภูมิ อำเภอมือง จังหวัดเชียงใหม่บริเวณกลางเวียง ถัดจากบ้านกลางเวียงของตระกูลกิติบุตรไปทางทิศตะวันตก มีพื้นที่ 2 ไร่ 41 ตารางวา เจ้าของเดิม คือ เจ้ากาบคำ ณ เชียงใหม่ ธิดาเจ้านานสมมณูย์ กับเจ้าหญิงศรีกุย เจ้านานสืบเชื้อสายจากเจ้ากาวิละ เจ้าผู้ครองนครเชียงใหม่ องค์ที่ 1 เจ้ากาบคำได้แต่งงานกับหม่อมเจริญ อิศรางกูร มิธิตาคนเดียว คือ เจ้าสุริยา อิศรางกูร ณ อยุธยา เมื่อเติบโตใหญ่ได้แต่งงานกับเจ้าชื่น สิโรรส ผู้มีชื่อเสียงด้านการบำรุงพระศาสนา ผู้บูรณะวัดอุโมงค์จากวัดร้างให้กลายเป็นวัดขึ้นมาอีกครั้ง จึงเป็นที่รู้จักกันว่าบริเวณนี้เคยเป็นบ้านของเจ้าชื่น

เจ้าชื่น ได้รื้อบ้านเดิมของเจ้ากาบคำ และสร้างใหม่ ในปี พ.ศ. 2467 เป็นบ้านไม้หลังใหญ่ ได้ถุนสูง มีเรือนเล็กด้านหลังเป็นห้องครัวซึ่งมีชานบ้านเชื่อมกับเรือนหลังใหญ่ ในช่วงสงครามโลกครั้งที่ 2 (พ.ศ. 2484 – 2488) ได้อพยพครอบครัวไปลงทุนทำกิจการยาสูบที่ตำบลสบเตี๊ยะ อำเภोजอมทอง จึงได้ขายบ้านให้ เจ้าฟ้าพรหมลือ ณ เชียงตุง ซึ่งหลังจากเจ้าฟ้าพรหมลือและครอบครัวย้ายมาอาศัยระยะหนึ่ง ได้รื้อเรือนไม้เดิมและสร้างบ้านหลังใหม่ขึ้น เป็นอาคารศาลาชนารักษ์ในปัจจุบัน⁵¹

เจ้าฟ้าพรหมลืออพยพครอบครัวจากหอหลวง เมืองเชียงตุง ในช่วงสงครามมหาเอเชียบูรพา ติดตามกองทัพไทย เข้ามาพึ่งพระบรมโพธิสมภารอยู่ในจังหวัดเชียงใหม่ ณ บ้านกลางเวียง ถนนราชดำเนิน กระทั่งถึงแก่พิราลัยในปี พ.ศ. 2498 และเจ้าทิพวรรณ ณ เชียงตุง ก็ได้พำนักต่อที่นี้

⁴⁹ วิฑูรย์ เหลียวรุ่งเรื่อง คุ้มเจ้าบุรีรัตน์ เชียงใหม่ : บริษัท นพบุรีการพิมพ์ จำกัด 2547 หน้า 13

⁵⁰ คณะกรรมการฝ่ายประมวลเอกสารและจดหมายเหตุ ในคณะกรรมการอำนวยการจัดงานเฉลิมพระเกียรติพระบาทสมเด็จพระเจ้าอยู่หัว จัดพิมพ์เนื่องในโอกาสพระราชพิธีมหามงคลเฉลิมพระชนมพรรษา 6 รอบ 5 ธันวาคม 2542 *วัฒนธรรม พัฒนาการทางประวัติศาสตร์ เอกลักษณ์และภูมิปัญญา จังหวัด เชียงใหม่* กรุงเทพฯ : โรงพิมพ์คุรุสภาลาดพร้าว 2544 หน้า 108

⁵¹ อนุ เนินหาด ย่านถนนราชดำเนินสังคมเมืองเชียงใหม่ เล่ม 11 เชียงใหม่ : นพบุรีการพิมพ์ 2548 หน้า 62 - 65

จนถึงแก่พิราลัยในปี พ.ศ. 2532⁵² จากนั้น ได้เปลี่ยนเจ้าของจนกระทั่งตกมาเป็นทรัพย์สินของแผ่นดิน โดยขึ้นทะเบียนเป็นที่ราชพัสดุแปลงหมายเลขทะเบียนที่ ชม. 1435



ภาพที่ 4.3 กลุ่มกลางเวียงของเจ้าจัน และเจ้าสุริยฉาย สิริโรตส ก่อนปี พ.ศ. 2486
ที่มา : อนุ เนินหาด ย่านถนนราชดำเนิน สังคมเมืองเชียงใหม่ เล่ม 11
เชียงใหม่ : นพบุรีการพิมพ์ 2548 หน้า 65



ภาพที่ 4.4 กลุ่มกลางเวียงของเจ้าฟ้าพรหมสือ กับเจ้าทิพวรรณ ณ เชียงดุง หลังปี พ.ศ. 2486
ที่มา : อนุ เนินหาด ย่านถนนราชดำเนิน สังคมเมืองเชียงใหม่ เล่ม 11
เชียงใหม่ : นพบุรีการพิมพ์ 2548 หน้า 65

⁵² ปราณี ศิริธร ณ พัทลุง อนุสรณ์พระราชทานเพลิงศพ เจ้าทิพวรรณ ณ เชียงดุง 27 มกราคม 2533 ไม่ปรากฏสถานที่พิมพ์ 2533 หน้า 143



ภาพที่ 4.5 หอหลวงของเจ้าฟ้าพรหมลือ กับเจ้าทิพวรรณ ณ เชียงตุง ที่เมืองเชียงตุง
ที่มา : ปราณี ศิริธร ณ พัทลุง อนุสรณ์พระราชทานเพลิงศพ เจ้าทิพวรรณ ณ เชียงตุง 27 มกราคม 2533
ไม่ปรากฏสถานที่พิมพ์ 2533 หน้า 132



ภาพที่ 4.6 บริเวณคุ้มเจ้าทิพวรรณ ณ เชียงตุง จากการสำรวจในปี พ.ศ. 2538
ที่มา : อภา เรียบร้อยเจริญ “ศาลาเครื่องราชอิสริยยศ เครื่องราชอิสริยาภรณ์ และเงินตราไทย สาขา
จังหวัดเชียงใหม่” ฝ่ายค้นคว้าและรักษาทรัพย์สิน กองเครื่องราชอิสริยยศและเหรียญกษาปณ์
กรมธนารักษ์ กระทรวงการคลัง ไม่ปรากฏปีที่พิมพ์ หน้า 8

4.1.3 ประวัติความเป็นมาของการจัดตั้งพิพิธภัณฑสถานารักษ์ 1 จังหวัดเชียงใหม่

จากการที่กรมธนารักษ์มีหน้าที่ความรับผิดชอบทั้งทรัพย์สินที่เป็นที่ดินที่ราชพัสดุ และทรัพย์สินมีค่าของแผ่นดิน อันได้แก่ เครื่องราชอิสริยยศ เครื่องราชอิสริยาภรณ์ และเงินตราโบราณ กระทั่ง เจริญศึกษาปณิธานในปัจจุบัน และด้วยนโยบายของกรมธนารักษ์ที่จะบริหารงานทุกด้าน ให้เกิดประโยชน์สูงสุดแก่ประเทศ จึงได้จัดตั้งศาลาเครื่องราชอิสริยยศเครื่องราชอิสริยาภรณ์ และ เจริญศึกษาปณิธาน ในรูปแบบของพิพิธภัณฑสถาน โดยใช้อาคารภายในพระบรมมหาราชวัง ดังได้กล่าวมาข้างต้น ซึ่งงานด้านการจัดแสดงทรัพย์สิน ได้รับความสนใจจากประชาชนมากขึ้น จึงมีการขยายงานจากการจัดแสดงภายในอาคาร ออกไปสู่การจัดแสดงนิทรรศการนอกสถานที่ ทั้งในและต่างประเทศ

ต่อมา กรมธนารักษ์ได้มีนโยบายขยายงานด้านการจัดแสดง การเผยแพร่ความรู้ที่ถูกต้องเกี่ยวกับเจริญศึกษาปณิธาน และเจริญที่ระลึก จึงกำหนดเป็นโครงการจัดตั้งพิพิธภัณฑสถานในส่วนภูมิภาค โดยผนวกการบริหารงานทั้งด้านที่ราชพัสดุ การบริหารเงินตรา และการจัดแสดงทรัพย์สินไว้ด้วยกัน ด้วยการเลือกใช้อาคารที่ราชพัสดุ จัดตั้งเป็นศูนย์บริการประชาชนแบบครบวงจร คือ จัดแสดงทรัพย์สินมีค่าของแผ่นดิน และเป็นศูนย์การจำหน่าย จ่ายแลก รวมถึงการรับถนอมคืนเจริญศึกษาปณิธานที่ไม่ใช้งานแล้วเก็บเข้าคลัง จึงได้กำหนดใช้ชื่อ “ศาลาธนารักษ์”⁵³

4.1.4 ทิศทางและนโยบายของพิพิธภัณฑสถานารักษ์ 1 จังหวัดเชียงใหม่

ในการพิจารณาความเหมาะสมและความเป็นไปได้ของการจัดตั้งศูนย์บริการประชาชนแบบครบวงจร คือ จัดแสดงทรัพย์สินมีค่าของแผ่นดิน และเป็นศูนย์การจำหน่าย จ่ายแลก รวมถึงการรับถนอมคืนเจริญศึกษาปณิธานที่ไม่ใช้งานแล้วเก็บเข้าคลัง ซึ่งได้กำหนดใช้ชื่อ “ศาลาธนารักษ์” นั้น จึงได้มีการจัดทำโครงการขึ้น 3 โครงการ คือ

1. โครงการจัดตั้งศูนย์จัดแสดงในภาคเหนือ ที่จังหวัดเชียงใหม่
2. โครงการจัดตั้งศูนย์จัดแสดงในภาคใต้ ที่จังหวัดภูเก็ต
3. โครงการจัดตั้งศูนย์จัดแสดงในภาคตะวันออกเฉียงเหนือ ที่จังหวัดขอนแก่น

โดยเริ่มดำเนินโครงการในภูมิภาคที่มีความพร้อมที่สุดก่อน คือ จังหวัดเชียงใหม่ ทั้งนี้ กรมธนารักษ์ได้มอบหมายให้กองเครื่องราชอิสริยยศฯ ดำเนินการรวบรวมข้อมูล เพื่อเผยแพร่ความรู้เรื่อง ทรัพย์สินมีค่าของแผ่นดิน พร้อมทั้งให้สำรวจความเหมาะสมในการจัดตั้งพิพิธภัณฑสถาน ณ บ้านทิพวรรณ จังหวัดเชียงใหม่ก่อนเป็นอันดับแรก

⁵³ อากา เรียบร้อยเจริญ “ศาลาธนารักษ์ สาขาจังหวัดเชียงใหม่” *วารสารธนารักษ์* ฉบับที่ 2 พ.ศ.2540 : หน้า 13

จากการสำรวจโดยเจ้าหน้าที่ส่วนต่างๆ ที่เกี่ยวข้องแล้ว เห็นสมควรดำเนินการปรับปรุง บ้านทิพวรรณให้เป็นศาลาเครื่องราชอิสริยยศ เครื่องอิสริยาภรณ์ และเหรียญกษาปณ์ สาขาจังหวัด เชียงใหม่ เนื่องจากบ้านทิพวรรณเป็นบ้านที่มีสถานที่กว้างขวาง ตั้งอยู่ภายในเขตคูเมือง กำแพงเมือง ชั้นใน ย่านธุรกิจใจกลางเมืองในแหล่งชุมชน ท่ามกลางแหล่งวัฒนธรรมของจังหวัดเชียงใหม่ และ ใกล้กับหอศิลปวัฒนธรรมเมืองเชียงใหม่ด้วย จึงเห็นพ้องที่จะดำเนินการปรับปรุงซ่อมแซมให้เป็น ศูนย์จัดแสดงที่เป็นศูนย์กลางในภาคเหนือ มีเป้าหมายให้เป็นศูนย์เหรียญกษาปณ์ในภาคเหนือ และเป็นแหล่งรวบรวมความรู้เกี่ยวกับเครื่องราชอิสริยยศ เครื่องราชอิสริยาภรณ์ และเงินตราสยาม ในภาคเหนือ⁵⁴

4.1.5 วัตถุประสงค์ของการจัดตั้งพิพิธภัณฑสถานนารักษ์ 1 จังหวัดเชียงใหม่

การจัดตั้งพิพิธภัณฑสถานนารักษ์สาขาภาคเหนือขึ้น ณ คู่มเจ้าทิพวรรณ ณ เชียงตุง มีวัตถุประสงค์ในการจัดตั้ง ดังนี้

1. เพื่อเป็นการเผยแพร่ความรู้เกี่ยวกับเครื่องราชอิสริยยศ เครื่องราชอิสริยาภรณ์ และเงินตราไทย แก่ประชาชน นักเรียน นักศึกษาในภาคเหนือ
2. เพื่อสร้างจิตสำนึกในการอนุรักษ์และตระหนักถึงคุณค่าของมรดกอันหาค่ามิได้ของชาติ
3. เพื่อเป็นการขยายขอบข่ายงานในความรับผิดชอบของกรมธนารักษ์⁵⁵

4.1.6 กิจกรรมและการบริการ

เมื่อแรกเริ่มก่อตั้งศาลาเครื่องราชอิสริยยศ เครื่องราชอิสริยาภรณ์ และเหรียญกษาปณ์ สาขาภาคเหนือ ภายใต้ชื่อ ศาลาธนารักษ์ มีการให้บริการด้านเหรียญแบบศูนย์ครบวงจร คือ เป็นศูนย์การจำหน่าย ให้บริการรับแลกและจ่ายแลกเหรียญกษาปณ์หมุนเวียน รวมถึงการรับถอนคืนเหรียญกษาปณ์ที่ไม่ใช้งานแล้วเก็บเข้าคลัง และจัดแสดงทรัพย์สินมีค่าของแผ่นดิน

ซึ่งในปี พ.ศ. 2555 กรมธนารักษ์ได้มีนโยบายขยายงานด้านการกระจายเหรียญทั่วประเทศ จึงได้ย้ายส่วนบริการด้านจ่ายแลก รับแลกเหรียญกษาปณ์ออกไปที่ศูนย์กระจายเหรียญ บริเวณศาลากลางจังหวัดเชียงใหม่

⁵⁴ อภา เรียบร้อยเจริญ “ศาลาเครื่องราชอิสริยยศ เครื่องราชอิสริยาภรณ์ และเงินตราไทย สาขาจังหวัดเชียงใหม่” ฝ่ายค้นคว้าและรักษาทรัพย์สิน กองเครื่องราชอิสริยยศและเหรียญกษาปณ์ กรมธนารักษ์ กระทรวงการคลัง ไม่ปรากฏปีที่พิมพ์ หน้า 1 – 2

⁵⁵ อภา เรียบร้อยเจริญ “ศาลาเครื่องราชอิสริยยศ เครื่องราชอิสริยาภรณ์ และเงินตราไทย สาขาจังหวัดเชียงใหม่” ฝ่ายค้นคว้าและรักษาทรัพย์สิน กองเครื่องราชอิสริยยศและเหรียญกษาปณ์ กรมธนารักษ์ กระทรวงการคลัง ไม่ปรากฏปีที่พิมพ์ หน้า 3

ในปัจจุบัน ศาลาชนารักษ์ จังหวัดเชียงใหม่ จึงมีการให้บริการเฉพาะด้านการจำหน่ายผลิตภัณฑ์เหรียญ และจัดแสดงทรัพย์สินมีค่าของแผ่นดิน โดยเปิดให้บริการในวันและเวลาราชการ คือ วันจันทร์ – วันศุกร์ เวลา 8.30 – 16.30 น. ปิดพักเที่ยง วันเสาร์ – วันอาทิตย์ และวันหยุดนักขัตฤกษ์ เปิดให้เข้าชมโดยไม่คิดค่าบริการให้บริการทั้งชาวไทยและชาวต่างชาติ

4.1.7 สถิติจำนวนผู้เข้าชม

สถิติจำนวนผู้เข้าชมพิพิธภัณฑ์ของศาลาชนารักษ์ 1 จังหวัดเชียงใหม่ในปี พ.ศ. 2556 มีผู้เข้าชมทั้งสิ้น 18,116 คน แยกเป็นชาวไทย 9,438คน (ประชาชนทั่วไป 8,100คน นักเรียนหรือเยาวชน 951 คน ภิกษุ - สามเณร 387 รูป) ชาวต่างชาติ 8,678 คน

4.2 การศึกษาพิพิธภัณฑ์ศาลาชนารักษ์ 1 (คุ้มเจ้าทิพวรรณ ณ เชียงตุง) จังหวัดเชียงใหม่

เป็นการศึกษาในบริบทที่เกี่ยวกับประวัติความเป็นมาของศาลาชนารักษ์ 1 จังหวัดเชียงใหม่หรือคุ้มเดิมของเจ้าทิพวรรณ ณ เชียงตุงคุ้มเจ้าทิพวรรณ ณ เชียงตุงและการดำเนินการของพิพิธภัณฑ์ของศาลาชนารักษ์ 1 จังหวัดเชียงใหม่ทั้งทางด้านการจัดแสดงและบริหารจัดการ ตลอดจนปัญหาของพิพิธภัณฑ์ของศาลาชนารักษ์ 1 จังหวัดเชียงใหม่ ซึ่งเป็นการศึกษาทั้งภาคเอกสารและภาคสนามที่ประกอบด้วยหัวข้อต่างๆ ดังนี้

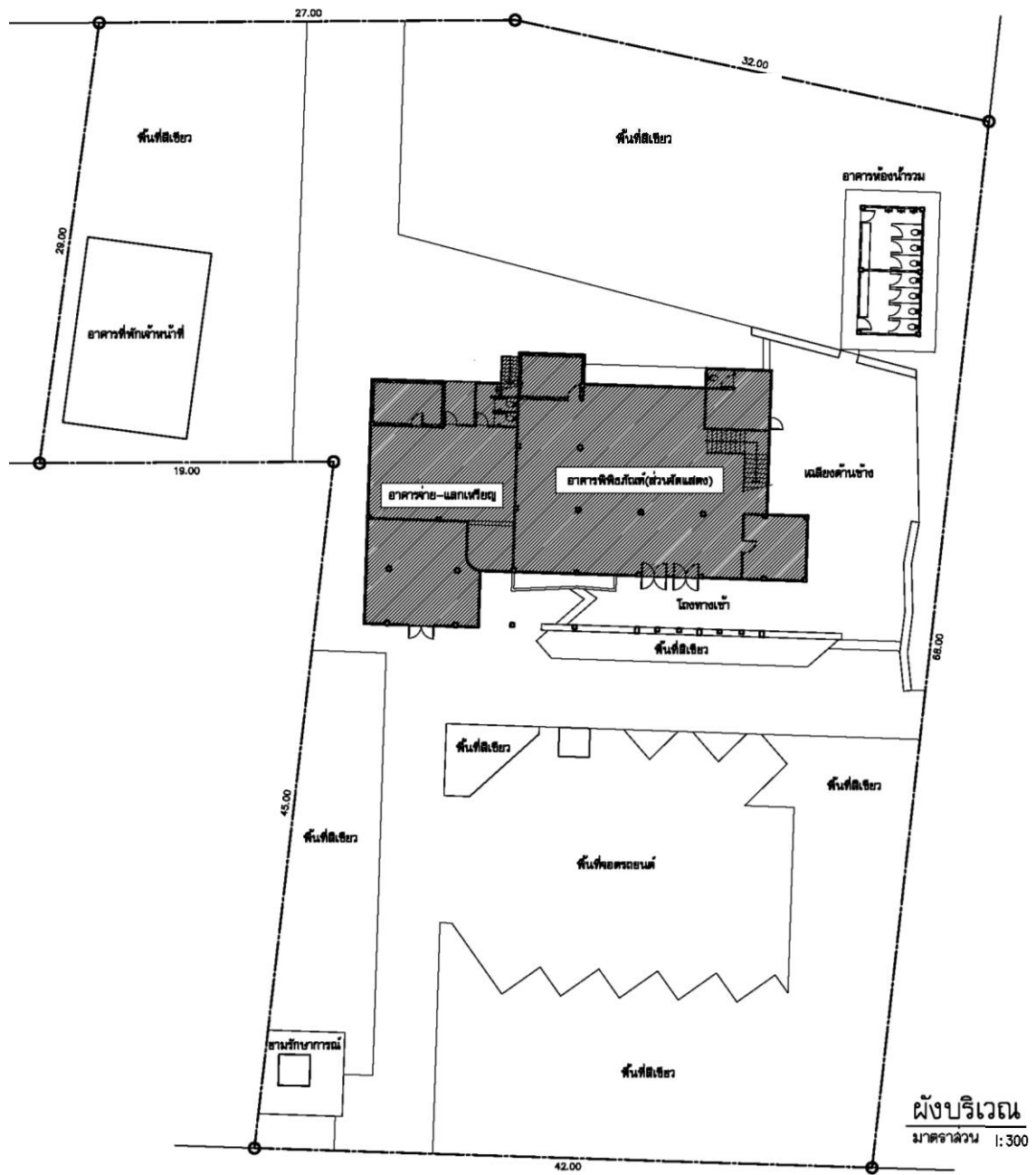
4.2.1 ที่ตั้ง และอาคารพิพิธภัณฑ์ศาลาชนารักษ์ 1 จังหวัดเชียงใหม่

1) ที่ตั้งพิพิธภัณฑ์ศาลาชนารักษ์ 1 จังหวัดเชียงใหม่

ศาลาชนารักษ์ 1 จังหวัดเชียงใหม่ ตั้งอยู่ที่ 52 ถนนราชดำเนิน ตำบลศรีภูมิ อำเภอเมือง จังหวัดเชียงใหม่ อยู่ใกล้สี่แยกกลางเวียง ถัดจากสัญญาณไฟจราจรแห่งเดียวบนถนนราชดำเนินไปทางทิศตะวันออก ทางไปสู่ประตูท่าแพ อยู่เยื้องกันฝั่งตรงข้ามถนนเป็นอาคารศูนย์สถาปัตยกรรมล้านนา



ภาพที่ 4.7 ด้านหน้าศาลาชนารักษ์ ติดกับถนนราชดำเนิน



ภาพลายเส้น 4.1 ผังบริเวณแสดงตำแหน่งที่ตั้งสิ่งปลูกสร้าง การแบ่งพื้นที่ใช้สอยภายในบริเวณ



ภาพที่ 4.8 ประตูรั้วตรงกับช่องทางเข้าสู่ภายในบริเวณ



ภาพที่ 4.9 ถัดจากประตูรั้วทางเข้า
(ภาพซ้าย) ป้อมตำรวจ ขามรักษาการณ์
(ภาพขวา) พื้นที่สีเขียว สวนหย่อมหลังรั้วด้านหน้า



ภาพที่ 4.10 ลานจอดรถอยู่ถัดจากสวนหย่อมที่เป็นพื้นที่สีเขียวหลังรั้ว



ภาพที่ 4.11 อาคาร 2 ชั้น กลุ่มเจ้าทิพวรรณ ณ เชียงตุง เป็นอาคารจัดแสดงในปัจจุบัน



ภาพที่ 4.12 ที่จอดรถจักรยานยนต์ ซิดผนังช่องทางข้างซ้ายของอาคาร เป็นช่องทางเดินสู่บริเวณด้านหลังอาคาร สูดปลายทางเป็นประตูที่เชื่อมกับทางสาธารณะ ด้านซ้ายเป็นอาคาร 3 ชั้น บ้านพักเจ้าหน้าที่ศาลาธนารักษ์ ด้านขวาเป็นสวนหย่อม



ภาพที่ 4.13 พื้นที่ด้านหลังอาคาร เป็นสวนหย่อม และอาคารห้องน้ำ



ภาพที่ 4.14 ผนังด้านขวาของอาคารติดลานโล่ง เป็นทางเดินไปอาคารห้องน้ำ



ภาพที่ 4.15 ด้านหลังของอาคารจัดแสดง



ภาพที่ 4.16 ภาพสามมิติแสดงภาพรวมของอาคารจัดแสดงทั้งหลัง



ภาพที่ 4.17 (ภาพซ้าย) ภาพสามมิติแสดงภาพรวมของอาคารจัดแสดงด้านข้างและด้านหลัง
(ภาพขวา) ภาพสามมิติแสดงรายละเอียดลวดลายเหล็กคัต ส่วนประกอบอาคาร

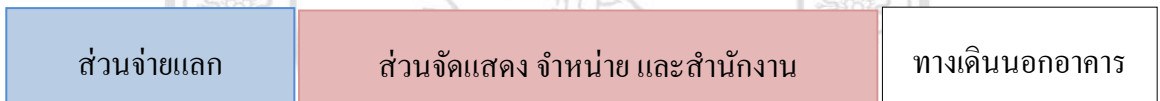
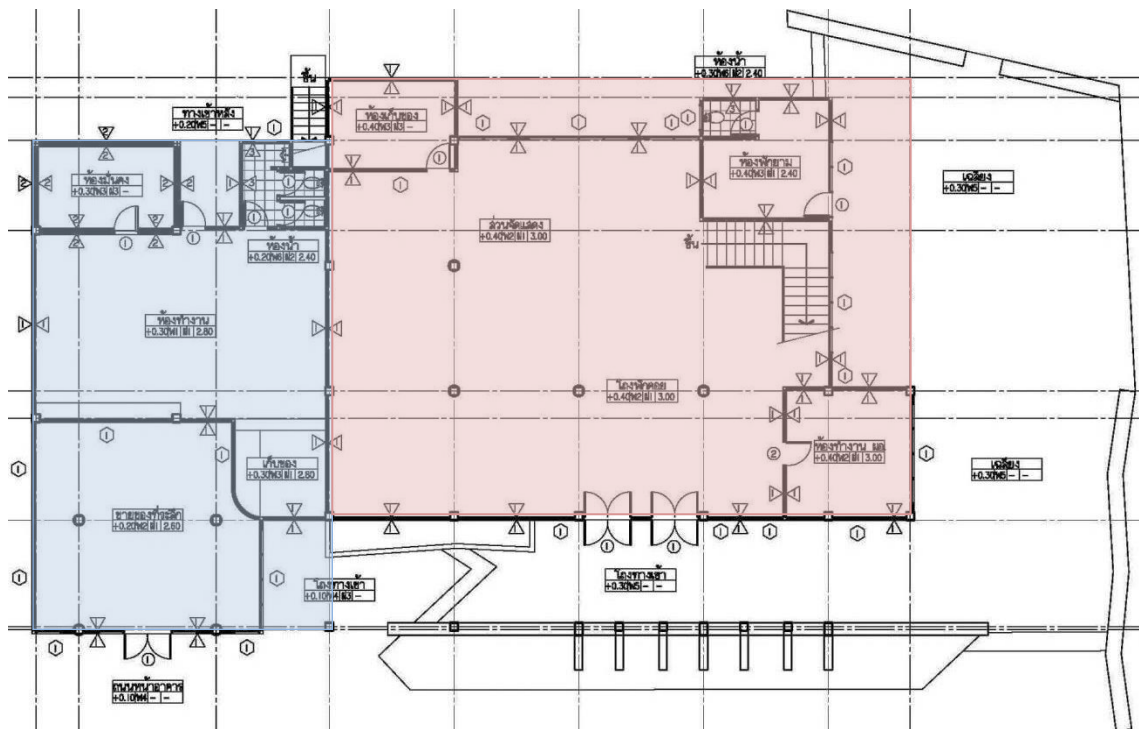
2) อาคารและแผนผังของอาคารพิพิธภัณฑ์

ลักษณะอาคารเป็นสถาปัตยกรรมสมัยใหม่เมืองเชียงใหม่ในยุค พ.ศ. 2490 เป็นต้นมา รูปแบบสถาปัตยกรรมอิทธิพลตะวันตกที่มีความโดดเด่น เป็นอาคารสองชั้น โดยพื้นที่ชั้นบนกว้างเพียงครึ่งของพื้นที่ชั้นล่าง จึงเกิดพื้นที่โถงชั้นล่างภายในตัวอาคารที่มีเพดานสูง ให้ความรู้สึกโอ่โถงโปร่ง โถงตัวอาคารเป็นเรือนปูน พื้นไม้สักทั้ง 2 ชั้น ส่วนประกอบหลักของอาคาร คือ เหล็ก และกระจก ซึ่งเป็นลักษณะเด่นของรูปแบบอาคารในยุคนั้น

คุ่มเจ้าทิพวรรณ ณ เชียงตุง มีคุณค่าทางประวัติศาสตร์ที่ยาวนาน ตั้งอยู่บริเวณสำคัญใจกลางเมือง ซึ่งเป็นบริเวณที่ตั้งของคุ่มเจ้าผู้ครองนครเชียงใหม่ และเจ้าชั้นรองต่างๆ มีรูปแบบอาคารโดดเด่นแปลกตา ลักษณะเป็นสถาปัตยกรรมล้านนาช่วงสมัย พ.ศ. 2490 อาคารแบบประยุกต์ สร้างด้วยคอนกรีต พื้นไม้สักทั้ง 2 ชั้น ส่วนประกอบตกแต่งใช้เหล็กและกระจกเป็นวัสดุหลัก แบบสมัยนิยมในยุคนั้น



ภาพที่ 4.18 อาคาร 2 ชั้น กลางบริเวณใช้เป็นอาคารจัดแสดงในปัจจุบัน



ภาพลายเส้น 4.2 แผนผังแสดงการแบ่งพื้นที่ใช้สอยภายในอาคาร

4.2.2 การศึกษาการจัดแสดง (Exhibition) ของพิพิธภัณฑ์ของศาลาชนารักษ์ 1 จังหวัดเชียงใหม่

การศึกษการจัดแสดงพิพิธภัณฑ์ของศาลาชนารักษ์ 1 จังหวัดเชียงใหม่เป็นการศึกษาทั้งภาคเอกสารและภาคสนาม โดยการสำรวจและสังเกตการณ์ทางกายภาพและการสัมภาษณ์แบบมีโครงสร้าง (Structured Interview) จากเจ้าหน้าที่และผู้มีส่วนเกี่ยวข้องกับพิพิธภัณฑ์ของศาลาชนารักษ์ 1 เชียงใหม่ เพื่อให้ได้ข้อมูลรายละเอียดพิพิธภัณฑ์ของศาลาชนารักษ์ 1 ทั้งที่เกี่ยวกับประวัติความเป็นมา การจัดแสดง (Exhibition) ทั้งด้านเนื้อหาและรูปแบบการจัดแสดง ตลอดจนจนสภาพปัญหาของการจัดแสดง พิพิธภัณฑ์ของศาลาชนารักษ์ 1 แล้วนำข้อมูลมาจัดระเบียบวิเคราะห์และนำเสนอด้วยรายละเอียดของผลการศึกษาต่อไปนี้

1) การจัดแสดงนิทรรศการถาวร

ก. หัวข้อเรื่องการจัดแสดง (Exhibition Title)

ศาลาชนารักษ์ 1 จัดแสดงนิทรรศการถาวร ในหัวข้อเรื่อง **ทรัพย์สินมีค่าของแผ่นดิน** นำเสนอข้อมูล เนื้อหา ด้วยบอร์ด แผ่นป้ายคำบรรยาย พร้อมจัดแสดงวัตถุจริงบางหมวด เป็นตัวอย่าง

ประกอบ โดยแบ่งเป็นหัวข้อย่อย 4 หัวข้อ คือ เครื่องราชอิสริยยศ เครื่องราชอิสริยาภรณ์ วิวัฒนาการ
เงินตราไทย และเงินตราล้านนา

ข. วัตถุประสงค์และขอบเขตการจัดแสดง

ทรัพย์สินที่กรมธนารักษ์นำมาจัดแสดง ณ ศาลาธนารักษ์ 1 เป็นทรัพย์สินที่เกี่ยวข้อง
ในพระมหากษัตริย์ และพระบรมวงศานุวงศ์ที่อยู่ในความดูแลของกรมธนารักษ์ โดยมีวัตถุประสงค์
ในการจัดแสดงเครื่องราชอิสริยยศและเครื่องราชอิสริยาภรณ์ ดังนี้

1. ให้อนุชนรุ่นหลังได้เห็นว่า พระเจ้าแผ่นดินพระราชทานเครื่องราชอิสริยยศ
เครื่องราชอิสริยาภรณ์ แก่ผู้ที่มีความซื่อสัตย์สุจริต และจงรักภักดีต่อชาติ ศาสนา และพระมหากษัตริย์
2. ให้ผู้ที่ได้รับพระราชทานเครื่องราชอิสริยยศ เครื่องราชอิสริยาภรณ์ ต้องรักษา
เกียรติอันสูงส่งนี้ไว้ ให้สมกับที่ได้รับพระมหากรุณาธิคุณจากพระเจ้าแผ่นดิน

ส่วนการใช้ศาลาธนารักษ์ 1 เป็นสถานที่จัดแสดงเหรียญกษาปณ์และเงินตราไทย
ในยุคต่างๆ ตั้งแต่สมัยอาณาจักรพูนันจนถึงปัจจุบัน โดยเฉพาะเงินตราล้านนา มีวัตถุประสงค์ คือ

1. เพื่อประโยชน์ในการศึกษา หาคำความรู้ของนักเรียน นิสิต นักศึกษา และประชาชน
ทั่วไป เป็นการเพิ่มพูนความรู้ความเข้าใจเกี่ยวกับประวัติความเป็นมาของเงินตราแต่ละยุคสมัยได้อย่าง
สมบูรณ์ ก่อให้เกิดความภูมิใจและหวงแหนในศิลปวัฒนธรรมอันเป็นมรดกที่สำคัญและทรงคุณค่า
ของชาติ และพร้อมที่จะช่วยกันรักษาและสืบสานมรดกทางวัฒนธรรมของชาติสืบไป
2. เพื่อให้ชาวต่างชาติได้ประจักษ์ถึงความเจริญรุ่งเรืองทางศิลปวัฒนธรรมของชาติ
ไทย ซึ่งแสดงถึงความเป็นชาติเอกราชที่มีประวัติศาสตร์อันยาวนานตั้งแต่อดีตจนถึงปัจจุบัน
3. เพื่อเป็นศูนย์กลางการเผยแพร่และแลกเปลี่ยนเหรียญกษาปณ์และเงินตราไทยแก่
ผู้สนใจทั้งชาวไทยและชาวต่างชาติ
4. เพื่อให้เรื่องเงินตราล้านนา สัมพันธ์กับพื้นที่ที่ใช้จัดแสดง

ค. แนวทางของเรื่องและบทนิทรรศการ (Manuscript and Editing)

เล่าเรื่องแบบลำดับเหตุการณ์ตามยุคสมัย โดยเริ่มตั้งแต่การใช้เครื่องราชอิสริยยศ
ในอดีต จนกระทั่งปรับใช้เครื่องราชอิสริยาภรณ์ในปัจจุบัน โดยเน้นบทนิทรรศการให้สัมพันธ์
กับพื้นที่ด้วยเรื่อง การใช้เครื่องยศของเจ้าล้านนา ถัดจากนั้น เป็นการจดนิทรรศการ เรื่อง วิวัฒนาการ
เงินตราไทย ยังคงเล่าเรื่องแบบลำดับเหตุการณ์ตามยุคสมัยต่างๆ ตั้งแต่สมัยอาณาจักรพูนันจนถึง
ปัจจุบันที่มีการใช้เหรียญกษาปณ์ ซึ่งได้จัดแสดงเหรียญกษาปณ์หลายชนิดที่กรมธนารักษ์เคยผลิตขึ้น
ส่วนการจัดแสดงเรื่องเงินตราล้านนานั้น ได้จัดแสดงแบบยกตัวอย่างเงินตราล้านนาแต่ละชนิด
ด้วยการแสดงข้อมูล ภาพ และจัดแสดงวัตถุจริงภายในตู้จัดแสดง

ง. การออกแบบการจัดแสดง

ภายห้องจัดแสดง ได้ออกแบบไว้ให้แสดงความเป็นล้านนาด้วยการตกแต่งภายในให้เป็นไม้ทั้งหมด ตั้งแต่กรอบแผ่นป้ายข้อมูล ตู้จัดแสดง ส่วนเชื่อมต่อ และผนัง และเชื่อมโยงข้อมูล นิทรรศการให้มีความสัมพันธ์กับพื้นที่จัดแสดง เช่น เครื่องยศของเจ้าล้านนา ภาพถ่ายเจ้าผู้ครองนคร เชียงใหม่ประดับเครื่องราชอิสริยาภรณ์ เป็นต้น

จ. สื่อความรู้ในการจัดแสดง

สื่อที่ใช้ในการจัดแสดงเป็นแผ่นป้ายคำบรรยายพร้อมภาพประกอบ ติดตั้งไว้ถาวร บนผนังห้องจัดแสดง มีการวางตู้จัดแสดงไว้ในบริเวณเดียวกับแผ่นป้าย โดยจัดแสดงวัตถุจริง พร้อมแผ่นป้ายชื่อวัตถุประกอบ เพื่อสื่อให้ผู้เข้าชมเข้าใจข้อมูลที่นำได้มากขึ้น

2) การจัดแสดงนิทรรศการหมุนเวียน

ศาลาธนารักษ์ 1 มีการเปลี่ยนเรื่องจัดนิทรรศการหมุนเวียนทุกๆ 4 เดือน ดังนั้นในรอบ 1 ปี จะมีนิทรรศการหมุนเวียน 3 เรื่อง เป็นการจัดนิทรรศการเพื่อเสริมเติมจากเรื่องราวที่จัดนิทรรศการถาวรไว้ ซึ่งโดยมากจะจัดเรื่องเกี่ยวกับเหรียญที่กรมธนารักษ์ผลิตขึ้น เนื่องจากเป็นทรัพย์สินที่มีสำรองจัดแสดงอยู่หลายวาระ ต้องการหมุนเวียนออกมาจัดแสดงให้ชม อีกทั้งยังเป็นเรื่องที่อยู่ในความสนใจของประชาชนทั่วไป เพราะ มีความสัมพันธ์กับคนในยุคปัจจุบัน เป็นเรื่องใกล้ตัวที่ยังมีการเปลี่ยนแปลง ผลิตขึ้นใหม่เพิ่มเติมอยู่ตลอดเวลา จึงสามารถดึงดูดใจให้ผู้เข้าชมที่เคยชมนิทรรศการถาวรแล้วมาชมได้อีก

รูปแบบการจัดแสดงนิทรรศการหมุนเวียน คล้ายกับการจัดนิทรรศการถาวร เนื่องจาก มีการออกแบบตกแต่งภายในไว้เช่นเดียวกัน คือ มีกรอบไม้สำหรับติดแผ่นป้ายคำบรรยาย และมีตู้จัดแสดงวัตถุจริงประกอบ โดยจัดสถานที่ไว้เป็นสัดส่วน คือ ระเบียงชั้นบน ผนังห้องจัดแสดงนิทรรศการถาวร และได้แบ่งใช้พื้นที่โถงชั้นล่างจัดเป็นกิจกรรมที่สื่อถึงนิทรรศการชั้นบน เพื่อดึงดูดให้ผู้สนใจเข้าชมวัตถุจัดแสดงจริงชั้นบน

3) การจัดแสดง (Exhibition) ภายในอาคารจัดแสดง

การจัดแสดงภายในศาลาธนารักษ์ 1 ปัจจุบันมีการจัดแสดง 3 ส่วน คือ

3.1) ส่วนจัดแสดงนิทรรศการถาวร ใช้ห้องจัดแสดงชั้นบน จัดแสดง เรื่องเครื่องราชอิสริยยศ เครื่องราชอิสริยาภรณ์ วิวัฒนาการเงินตราไทย และเงินตราล้านนา จัดแสดงด้วยวัตถุจริงภายในตู้จัดแสดง มีป้ายคำบรรยายให้ข้อมูลพร้อมภาพประกอบ



ภาพที่ 4.19 ส่วนจัดแสดงนิทรรศการถาวรชั้นบนของอาคารจัดแสดง

3.2) ส่วนจัดแสดงนิทรรศการพิเศษ ใช้พื้นที่ระเบียงชั้นบนหน้าทางเข้าห้องจัดแสดงนิทรรศการถาวร จัดแสดงเรื่องราวเกี่ยวกับเหรียญวาระต่างๆ ที่มีการจัดเก็บสำรองไว้ในคลัง เพื่อนำมาจัดแสดงในโอกาสต่างๆ และบริเวณ โถงชั้นล่าง จัดแสดงเหรียญวาระต่างๆ ที่สนับสนุน ส่งเสริมให้ผู้เข้าชมเกิดความสนใจ อยากซื้อผลิตภัณฑ์เหรียญที่มีจำหน่าย ซึ่งได้จัดส่วนจำหน่ายผลิตภัณฑ์เหรียญไว้บริเวณพื้นที่โถงชั้นล่างเช่นเดียวกัน มีการแบ่งส่วนพื้นที่โถงชั้นล่างให้เป็นส่วนกิจกรรมร่วมกับนิทรรศการพิเศษ ส่วนบริการความรู้ โดยมีหนังสือ เอกสารให้สืบค้นข้อมูลได้ อีกทั้งได้ใช้พื้นที่โถงชั้นล่างเป็นส่วนสำนักงานของเจ้าหน้าที่ศาลาธนารักษ์ด้วย



ภาพที่ 4.20 ส่วนจัดแสดงนิทรรศการพิเศษ ระเบียบชั้นบนหน้าทางเข้าส่วนจัดแสดงนิทรรศการถาวร



ภาพที่ 4.21 ส่วนจัดแสดงนิทรรศการพิเศษ โถงชั้นล่าง ซึ่งจัดไว้เป็นส่วนบริการความรู้ด้วย



ภาพที่ 4.22 ส่วนจัดแสดงนิทรรศการพิเศษโถงชั้นล่าง จัดแสดงประวัติความเป็นมาร่วมด้วย



ภาพที่ 4.23 การแบ่งส่วนใช้สอยพื้นที่โถงชั้นล่าง และส่วนจำหน่ายผลิตภัณฑ์เหรียญ



ภาพที่ 4.24 พื้นที่โถงชั้นล่างจัดเป็นส่วนกิจกรรมประกอบนิทรรศการใช้จากกันส่วนสำนักงาน

3.3) ห้องฉายแลกเปลี่ยนเหรียญในปัจจุบัน มีการจัดวางบอร์ดนิทรรศการที่ใช้นำออกจัดนิทรรศการนอกสถานที่ใน โอกาสต่างๆ เพื่อแก้ปัญหาความว่างของพื้นที่และสร้างบรรยากาศการจัดนิทรรศการให้ความรู้เบื้องต้นกับผู้เข้าชม

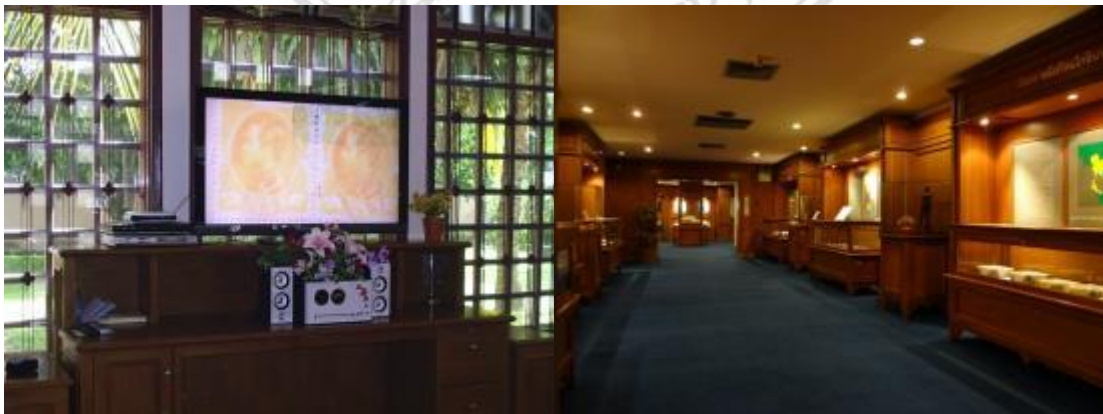


ภาพที่ 4.25 บรรยากาศห้องจ่ายแลกเหรียญในปัจจุบัน

4) รูปแบบการจัดแสดง (Exhibition) ภายในอาคารจัดแสดง

ก. ระบบแสงสว่าง

ระบบแสงสว่างภายในอาคารจัดแสดง มีการใช้แสงธรรมชาติในส่วนโถงชั้นล่าง จากผนังด้านหลังที่เป็นช่องกระจกขนาดใหญ่ ช่วยส่องแสงสว่างสู่ภายใน โถงอาคารชั้นล่าง มีการเพิ่มแสงสว่างด้วยหลอดฟลูออเรสเซนต์ ให้แสงสีขาว เฉพาะส่วนพื้นที่ที่เป็นสำนักงาน ในส่วนจัดแสดงที่มีการจัดแสดงป้ายบอร์ดคำบรรยาย และจัดแสดงวัตถุจริง ให้แสงสีเหลืองอุ่นด้วยหลอดไฟฮาโลเจน จากด้านบนเหนือแผ่นป้ายและด้านบนตู้จัดแสดง ส่วนบนเพดานของอาคารทั้ง 2 ชั้นได้เปลี่ยนจากหลอดฮาโลเจนที่มีอายุการใช้งานสั้นเป็นหลอดตะเกียบประหยัดไฟ ชนิดวอร์มไวท์ ให้แสงสีเหลือง



ภาพที่ 4.26 การใช้แสงสว่างภายในอาคารจัดแสดง

ข. การจัดแสดง (Exhibition)

ศาลาธนารักษ์มีการจัดแสดงนิทรรศการ ให้ความรู้เรื่องทรัพย์สินมีค่าของแผ่นดิน คือ เครื่องราชอิสริยยศ เครื่องราชอิสริยาภรณ์ และเงินตราไทย โดยมีการเพิ่มส่วนเฉพาะเงินตรา ล้ำนานาเพื่อสร้างความสัมพันธ์เรื่องราวกับการจัดแสดงในส่วนภูมิภาค

- การแบ่งประเภทและการแบ่งหมวดหมู่ในการจัดแสดง



ภาพที่ 4.27 ห้องเครื่องราชอิสริยยศ ส่วนแรกของส่วนจัดแสดงนิทรรศการถาวร



ภาพที่ 4.28 ห้องเครื่องราชอิสริยาภรณ์ ส่วนที่ 2 ของส่วนจัดแสดงนิทรรศการถาวร



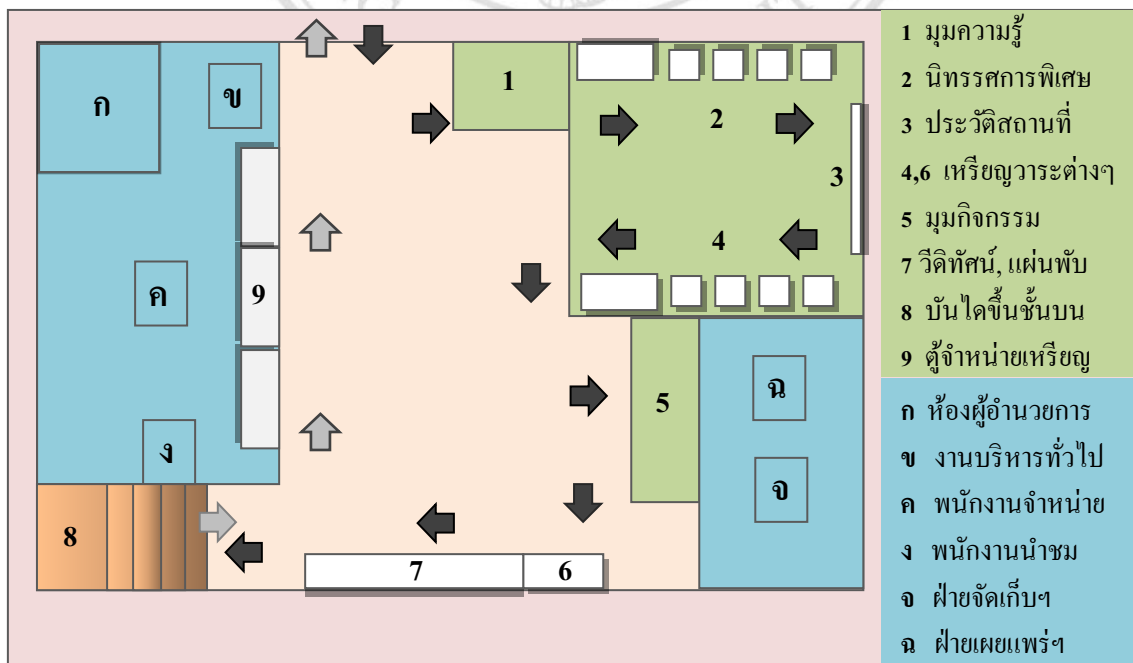
ภาพที่ 4.29 ห้องวิวัฒนาการเงินตราไทย ส่วนที่ 3 ของส่วนจัดแสดงนิทรรศการถาวร
แบ่งการจัดแสดงเป็นยุคสมัย เริ่มตั้งแต่สมัยอาณาจักรฟูนัน ทวารวดี ศรีวิชัย จนกระทั่งปัจจุบัน



ภาพที่ 4.30 ห้องเงินตราล้านนา ส่วนสุดท้ายของส่วนจัดแสดงนิทรรศการถาวร

- เส้นทางการเดินทางในพิพิธภัณฑ์

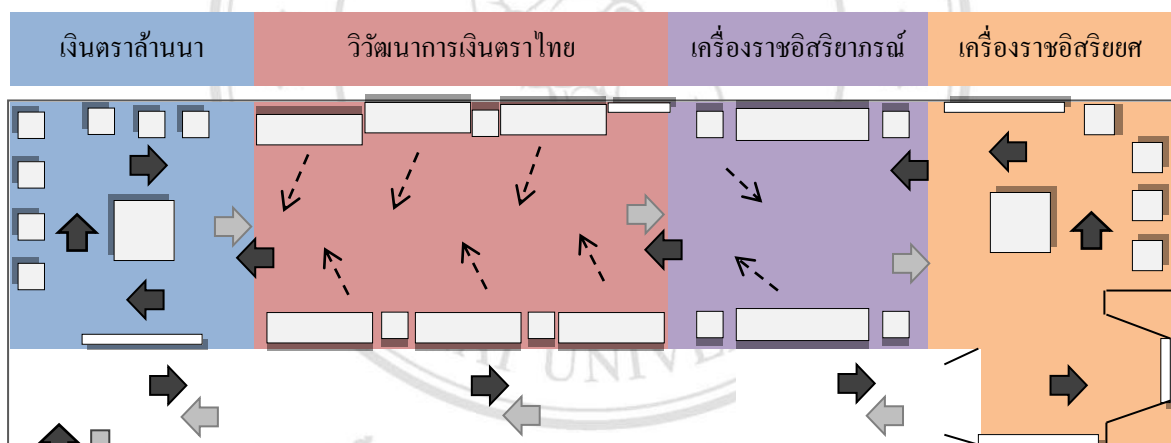
ชั้นล่าง เมื่อเข้าสู่อาคารจัดแสดง ด้านซ้ายจะเป็นส่วนนั่งพักคอย บริการเอกสาร ข้อมูลความรู้ หน้าป้ายนิทรรศการพิเศษ จัดแสดงเหรียญที่ได้ผลิตในวาระสำคัญต่างๆ และประวัติความเป็นมาของสาทรนารักษ์ 1 เมื่อเดินชมครบรอบ จะมาสู่มุมกิจกรรมประกอบนิทรรศการ และต่อเนื่องถึงบันไดทางขึ้นชั้นบน ส่วนด้านขวาของประตูทางเข้าจะพบกับโต๊ะทำงานอำนวยความสะดวก สอบถาม รับส่งเอกสาร พร้อมต่อเนื่องด้วยส่วนจัดจำหน่ายของที่ระลึกเป็นผลิตภัณฑ์เหรียญกษาปณ์ และเหรียญที่ระลึกในวาระต่างๆ รวมทั้งหนังสือเกี่ยวกับวิวัฒนาการเงินตราไทย และทรัพย์สินมีค่าของแผ่นดิน ขวาทลอดถึงบันไดทางขึ้นชั้นบน



ภาพลายเส้น 4.3 เส้นทางเดินทางชมชั้นล่าง

ชั้นพักชั้นบน ไคทางชั้น มีการจัดวางป้ายเชิญชวนชมนิทรรศการพิเศษ เมื่อถึงชั้นบนจะพบโต๊ะหมู่บูชาตั้งพระพุทธรูป และเป็นทางเดินสู่ห้องจัดแสดงนิทรรศการถาวรเป็นระเบียบยาวไปด้านขวา จัดแสดงภาพเจ้าหน้าที่ฝ่ายเหนือตลอดเส้นทาง สุดทางระเบียบหน้าประตูทางเข้าเป็นส่วนจัดนิทรรศการพิเศษ ซึ่งจะเปลี่ยนเรื่องจัดแสดงไปตามวาระโอกาสต่างๆ เมื่อผ่านประตูเข้าส่วนจัดแสดงนิทรรศการถาวร เป็นส่วนจัดแสดงเครื่องราชอิสริยยศ เครื่องราชอิสริยาภรณ์ วิศวกรรมการเงินตราไทย และส่วนจัดแสดงเงินตราล้านนา ซึ่งมีการจัดเรียงเรื่องราวเป็นลำดับตามยุคสมัย ตั้งแต่อดีตจนถึงปัจจุบัน ยกเว้นส่วนเงินตราล้านนา ที่จัดขึ้นเป็นส่วนพิเศษให้เรื่องราวนิทรรศการมีความสัมพันธ์กับพื้นที่

สำหรับการออกแบบวางผังเส้นทางการเดินเช่นนี้ แต่เดิมจบการจัดแสดงที่ห้องเงินตราล้านนาแล้วเดินออกลงบันไดเดิมที่เดินขึ้นมา แต่มีการปรับเปลี่ยนเส้นทางการเดินชมในอดีตเพื่อความสะดวกในการรักษาความปลอดภัย จึงปิดประตูทางออกที่ห้องเงินตราล้านนา เมื่อเดินชมครบแล้ว ผู้เข้าชมจะต้องเดินย้อนกลับเพื่อออกประตูทางเข้า และย้อนกลับตามระเบียบทางเดิม



ภาพลายเส้น 4.4 เส้นทางการเดินชมชั้นบน

- สภาพการจัดแสดงวัตถุ
จัดแสดงด้วยวัตถุจริงภายในตู้จัดแสดง มีป้ายบรรยายคำบรรยายวัตถุ และป้ายแสดงข้อมูลพร้อมภาพประกอบ ทั้งภายในตู้จัดแสดงและนอกตู้จัดแสดง



ภาพที่ 4.31 เครื่องราชอิสริยยศ จัดแสดงด้วยวัตถุจริง 2 ชุด ภายในตู้จัดแสดง



ภาพที่ 4.32 ห้องเครื่องราชอิสริยาภรณ์ จัดแสดงเครื่องราชอิสริยาภรณ์ 2 หมวด



ภาพที่ 4.33 เงินตราไทย จัดแสดงวัตถุจริงพร้อมคำบรรยายวัตถุภายในตู้จัดแสดง



ภาพที่ 4.34 เหรียญกษาปณ์ที่ระลึกวาระต่างๆ จัดแสดงวัตถุจริงพร้อมตกแต่งภายในตู้จัดแสดง

- คำบรรยายประกอบการจัดแสดง

มีการแสดงป้ายคำบรรยายพร้อมภาพประกอบ เพื่อให้รายละเอียด ข้อมูล ความรู้ จากนิทรรศการ ทั้งบนผนังห้อง ข้างนอกและข้างในตู้จัดแสดง ส่วนป้ายคำบรรยายวัตถุจะจัดไว้ใกล้ วัตถุ ภายในตู้จัดแสดง และจะแสดงที่มาของวัตถุในกรณีที่ได้รับบริจาคหรือให้ยืมจัดแสดงจากเอกชน แต่วัตถุที่เป็นทรัพย์สินจากคลังของสำนักทรัพย์สินมีค่าของแผ่นดินเอง จะไม่มีการแสดงที่มาไว้ด้วย



ภาพที่ 4.35 ป้ายคำบรรยายพร้อมภาพประกอบในห้องจัดแสดง ภายในอาคารจัดแสดง



ภาพที่ 4.36 ป้ายคำบรรยายวัตถุภายในและภายนอกตู้จัดแสดง

4.2.3 วิเคราะห์การจัดแสดง (Exhibition) ของพิพิธภัณฑ์

ก. หัวข้อเรื่องการจัดแสดง (Exhibition Title)

หัวข้อเรื่องที่จัดแสดงเป็นเอกลักษณ์เฉพาะตัว เป็นจุดเด่นในด้านการหาหมยาค เนื่องจากเป็นการจัดแสดงทรัพย์สินที่เกี่ยวข้องในพระมหากษัตริย์ และพระบรมวงศานุวงศ์ จากท้องพระคลังหลวง สมบัติล้ำค่าที่อยู่ในความดูแลของสำนักทรัพย์สินมีค่าของแผ่นดิน กรมธนารักษ์ ให้ประชาชนทั่วไปได้เข้าชม

ข. วัตถุประสงค์และขอบเขตการจัดแสดง

จากการศึกษาวัตถุประสงค์และขอบเขตการจัดแสดง พบว่า ได้มีการกำหนดแยกไว้เป็น 2 ส่วน คือ เครื่องราชอิสริยยศ เครื่องราชอิสริยาภรณ์ และส่วนเหรียญกษาปณ์และเงินตราไทย จึงทำให้เรื่องกว้างเกินไป ไม่ได้เน้นความสำคัญเรื่องใดเรื่องหนึ่งเพื่อให้บรรลุวัตถุประสงค์ของการจัดแสดง อาจเป็นเพราะมีการปรับย่อส่วนเรื่องราวลงให้เหมาะกับขนาดของพื้นที่จัดแสดง

ค. แนวทางของเรื่องและบทนิทรรศการ (Manuscript and Editing)

ใช้วิธีการเล่าเรื่องแบบลำดับเหตุการณ์ตามยุคสมัย สามารถสื่อสารองค์ความรู้ให้ผู้ชมเข้าใจได้โดยง่าย เพียงแต่ ยังไม่มีการวางบทนิทรรศการให้มีความเชื่อมโยงระหว่างเครื่องราชอิสริยยศ เครื่องอิสริยาภรณ์ กับเหรียญกษาปณ์ และเงินตราไทย ผู้เข้าชมไม่อาจเข้าใจถึงความสัมพันธ์ของเรื่องราวที่นำเสนอ

ง. การออกแบบการจัดแสดง

ภายในห้องจัดแสดงมีการออกแบบตกแต่งภายในไว้สวยงาม เรียบหรู พยายามสื่อถึงความเป็นล้านนาด้วยอุปกรณ์ทั้งหมดที่ออกแบบให้มีรูปแบบเป็นไม้สัก หรือสีไม้สัก โดยมีการควบคุมการให้แสงเป็นโทนสีเหลือง สร้างบรรยากาศอบอุ่น หรรษา แต่เป็นปัญหาในการอ่านข้อมูลสำหรับผู้เข้าชมที่ต้องการรายละเอียดมาก ต้องการอ่าน หรือดูรายละเอียดบนเหรียญ สามารถมองเห็นได้ไม่ชัดเจน เนื่องจาก มีแสงสว่างภายในห้องไม่เพียงพอ

จ. สื่อความรู้ในการจัดแสดง

มีการจัดทำสื่อความรู้ที่เข้าใจง่าย ชัดเจน คือ มีภาพประกอบในแผ่นป้ายคำบรรยาย พร้อมทั้งมีการวางตู้จัดแสดงไว้ในบริเวณเดียวกับแผ่นป้าย โดยจัดแสดงวัตถุจริง พร้อมแผ่นป้ายชื่อวัตถุประกอบ ผู้เข้าชมสามารถเข้าใจองค์ความรู้ที่ต้องการนำเสนอได้โดยง่าย แต่ป้ายข้อมูลจัดแสดงที่ติดตั้งไว้ถาวรมีเพียงภาษาไทย ซึ่งนักท่องเที่ยวส่วนมากเป็นชาวต่างชาติ จึงมีการทำป้ายข้อมูลภาษาอังกฤษมาติดตั้งเสริม ทำให้ดูไม่สวยงาม ไม่เป็นไปในทิศทางเดียวกัน

ช. สรุปความสำเร็จและปัญหาของการจัดแสดง

ผลการศึกษาการจัดแสดงภายในศาลาธนารักษ์ พบว่า มีการจัดแสดง 3 ส่วน คือ ส่วนจัดแสดงนิทรรศการถาวร เรื่อง เครื่องราชอิสริยยศ เครื่องราชอิสริยาภรณ์ วิวัฒนาการเงินตราไทย และเงินตราล้านนา ส่วนจัดแสดงนิทรรศการพิเศษ ส่วนสุดท้าย คือ บริเวณห้องจ่ายแลกเหรียญ ในปัจจุบัน มีการจัดวางบอร์ดนิทรรศการที่ใช้นำออกจัดนิทรรศการนอกสถานที่ในโอกาสต่างๆ เพื่อแก้ปัญหาความว่างของพื้นที่ และสร้างบรรยากาศการจัดนิทรรศการให้ความรู้เบื้องต้นกับผู้เข้าชม

ซึ่งผลการสำรวจภาคสนาม สังเกตการณ์และการสัมภาษณ์ครั้งนี้ สรุปได้ว่า ศาลาชนารักษ์ 1 จังหวัดเชียงใหม่ มีจำนวนผู้เข้าชมไม่มากนัก เนื่องจากประชาชนและนักท่องเที่ยวไม่ค่อยรู้จัก ทั้งที่การจัดแสดงพิพิธภัณฑสถานมีสวนดีหลายประการ

ข้อดีของการจัดแสดงพิพิธภัณฑสถานศาลาชนารักษ์ 1 คือ สถานที่ตั้งอยู่ในชุมชนกลางเวียงซึ่งเป็นพื้นที่ท่องเที่ยวสำคัญของเมืองเชียงใหม่ หัวข้อเรื่องและวัตถุจัดแสดงมีคุณค่าเป็นเอกลักษณ์ หาชมยาก มีการออกแบบตกแต่งสถานที่ และรูปแบบการจัดแสดงไว้งดงาม เป็นระเบียบ ห้องจัดแสดงสะอาด เรียบร้อย อากาศเย็นสบาย ให้ความรู้สึกสะดวก สบาย และปลอดภัย ในขณะที่เดินเที่ยวชม รวมไปถึงสื่อความรู้ในการจัดแสดงที่อ่านเข้าใจง่าย สื่อสารชัดเจน สามารถเดินชม ศึกษาข้อมูลได้ด้วยตนเอง หรือหากต้องการข้อมูลเพิ่มเติม ทางพิพิธภัณฑสถานก็มีเจ้าหน้าที่นำชมคอยพาชม พร้อมให้คำอธิบายประกอบทั้งภาษาไทย และภาษาอังกฤษ

ส่วนสภาพปัญหาด้านการจัดแสดงนั้น จากการศึกษาพบว่าห้องจัดแสดงชั้นบนมีขนาดเล็ก ไม่กว้างขวางเพียงพอที่จะรับผู้เข้าชมเป็นหมู่คณะที่มีจำนวนมากได้ ไม่มีห้องบรรยายรวมหรือชมวิดิทัศน์ให้ข้อมูลก่อนชมการจัดแสดง มีเพียงพื้นที่โล่งกว้างบริเวณโถงชั้นล่างที่ใช้นั่งชมวิดิทัศน์หรือรับฟังกันบรรยายรวมเมื่อเข้าชมเป็นหมู่คณะ ซึ่งที่ผ่านมาใช้พื้นที่ประกอบกิจกรรมนี้เฉพาะเมื่อกลุ่มผู้เข้าชมเป็นคณะนักเรียนเท่านั้น

รูปแบบการจัดแสดงมีลักษณะเป็นทางการ บรรยากาศสงบนิ่ง เงียบ ยังไม่มีอุปกรณ์ทันสมัยที่มีปฏิสัมพันธ์กับผู้เข้าชมที่จะสร้างกิจกรรมร่วมกับนิทรรศการเพื่อดึงดูดความสนใจ พื้นที่ใช้สอยภายในอาคารจัดแสดงมีส่วนสำนักงานปะปนอยู่ ผู้เข้าชมรู้สึกเหมือนเข้ามาเดินในสำนักงาน ต้องมาติดต่อราชการมากกว่าการเข้ามาเดินเล่นเพื่อพักผ่อนหย่อนใจ เส้นทางเดินชมนิทรรศการยังไม่ชัดเจน สร้างความสับสน ผู้ชมไม่เข้าใจวัตถุประสงค์ในการวางเรื่องราวที่นำเสนอ โดยเฉพาะสื่อที่ต้องการให้ข้อมูลที่ยังใช้ป้ายบอร์ดบรรยายเป็นเนื้อหาตัวหนังสือ ไม่สามารถดึงความสนใจจากผู้เข้าชมโดยทั่วไปได้ ยังไม่มีสื่อที่เป็นอุปกรณ์ทันสมัย

บรรยากาศของสถานที่โดยรวมเหมือนบ้านพักอาศัยส่วนตัว หรือที่ทำการส่วนราชการที่มีความเป็นส่วนตัวสูง แม้จะมีการติดตั้งป้ายประชาสัมพันธ์ที่ริ้วด้านหน้าถนน และประตูรั้วเปิดอยู่ แต่ผู้สัญจรไปมายังไม่กล้าเข้ามา เนื่องจาก ระบบรักษาความปลอดภัยที่มีทั้งตำรวจ 1 นาย และยามรักษาการณ์ 2 นาย อยู่ปฏิบัติงาน รวมทั้งการออกแบบจัดภูมิทัศน์โดยรอบที่ไม่มีบริเวณให้นั่งเล่น พักผ่อนหย่อนใจ แม้ว่า ในส่วนห้องฉายแลกเดิมซึ่งตรงกับประตูทางเข้าบริเวณ จะมีการทำป้าย และนำบอร์ดจัดแสดงไปติดตั้งให้เห็นข้อมูลโดยรวมของนิทรรศการที่จัดภายในอาคาร แต่บรรยากาศภายในห้อง

โดยรวมก็ยังคงคร่ำคร้าง เนื่องจาก ยังไม่ได้รับการตกแต่งเพื่อให้เป็นส่วนต้อนรับอย่างเป็นทางการ จึงไม่สามารถดึงดูดความสนใจผู้สัญจรไปมาให้เข้ามาชม

เรื่องราวที่จัดแสดงเฉพาะเรื่อง ไม่มีความสัมพันธ์กับพื้นที่หรือคนในท้องถิ่น และเรื่องราว ยังไม่หลากหลายพอที่จะดึงดูดความสนใจให้เข้ามาชม แม้ว่าจะมีการปรับเปลี่ยนเรื่องราวจัดนิทรรศการ พิเศษทุกๆ 3 – 4 เดือน แต่เรื่องราวที่น่าสนใจก็ยังไม่หลากหลาย เพราะ เน้นการจัดแสดงเรื่องราว เกี่ยวกับเหรียญวาระต่างๆ เพื่อนำเหรียญที่มีสำรองจัดเก็บอยู่มาจัดแสดง

4.2.4 การศึกษาการบริหารจัดการพิพิธภัณฑ์ของศาลาธนารักษ์ 1 จังหวัดเชียงใหม่

การบริหารจัดการศาลาธนารักษ์ 1 มีการดำเนินงานในด้านต่างๆ ดังต่อไปนี้

1) หน่วยงานที่รับผิดชอบ

พิพิธภัณฑ์ของศาลาธนารักษ์ 1 เชียงใหม่ มีสถานะเป็นส่วนราชการสังกัดสำนักทรัพย์สินมีค่าของแผ่นดิน กรมธนารักษ์ กระทรวงการคลัง ซึ่งมีการกิจหลักในการแสดงเผยแพร่ทรัพย์สินมีค่าของแผ่นดิน ได้แก่ เครื่องราชอิสริยยศเครื่องราชอิสริยาภรณ์ และเงินตราไทย จำหน่ายเหรียญกษาปณ์ที่ระลึกเหรียญที่ระลึกผลิตภัณฑ์ และหนังสือทางวิชาการเกี่ยวกับเหรียญเปิดให้บริการวันจันทร์ – วันศุกร์ เวลา 8.30 – 16.30 น. ปิดพักเที่ยง วันเสาร์ – วันอาทิตย์ และวันหยุดนักขัตฤกษ์ เปิดให้เข้าชมโดยไม่คิดค่าบริการ

2) โครงสร้างของการบริหารจัดการและบุคลากร

ศาลาธนารักษ์ 1 จังหวัดเชียงใหม่ เป็นส่วนงานราชการ สังกัดสำนักทรัพย์สินมีค่าของแผ่นดิน กรมธนารักษ์ กระทรวงการคลัง มีเจ้าหน้าที่จำนวนทั้งหมด 11 คน (ข้าราชการ 4 คน และลูกจ้าง 7 คน) แบ่งงานภายในเป็น 3 งาน ประกอบด้วย

2.1) ผู้บริหาร จำนวน 1 คน คือ

ผู้อำนวยการศาลาธนารักษ์ 1 (นักจัดการงานทั่วไปชำนาญการพิเศษ)

2.2) ฝ่ายจัดเก็บและจำหน่ายผลิตภัณฑ์ จำนวน 2 คน คือ

นักวิชาการคลังชำนาญการ 1 คน และพนักงานจำหน่ายสินค้า 1 คน

2.3) ฝ่ายเผยแพร่และจัดแสดง จำนวน 2 คน คือ

ภัณฑารักษ์ชำนาญการ 1 คน และพนักงานนำชม 1 คน

2.4) งานบริหารทั่วไป จำนวน 6 คน คือ

เจ้าพนักงานธุรการชำนาญงาน 1 คน พนักงานบริการ (ยามรักษาการณ์)

จำนวน 4 คน และพนักงานขับรถยนต์ 1 คน

ฝ่ายงานข้างต้นแบ่งหน้าที่ความรับผิดชอบออกจากกันชัดเจน คือ ฝ่ายจัดเก็บและจำหน่ายผลิตภัณฑ์ รับผิดชอบงานด้านจำหน่าย บัญชี การเงิน เงินตราและสินค้าคงคลัง ส่วนงานพิพิธภัณฑ์อยู่ในความรับผิดชอบของฝ่ายเผยแพร่และจัดแสดง และงานบริหารทั่วไป คือ งานธุรการ ดูแลรับผิดชอบงานเอกสาร รักษาความปลอดภัย ดูแลงานทั่วไปของอาคารสถานที่

ภัณฑารักษ์เป็นผู้รับผิดชอบงานวิชาการ ค้นคว้าข้อมูล ออกแบบจัดนิทรรศการ ออกแบบจัดทำแผ่นพับ ใบงาน กิจกรรม และของที่ระลึก ทำทะเบียน จัดระบบการเก็บรักษาและหมุนเวียนวัตถุจัดแสดง ซึ่งมีเฉพาะเหรียญวาระต่างๆ ที่กรมธนารักษ์เคยผลิตขึ้น เป็นวัตถุสำรองจัดแสดงภายในห้องคลังเท่านั้น ส่วนทรัพย์สินอื่น ได้แก่ เครื่องราชอิสริยาภรณ์ เครื่องราชอิสริยาภรณ์ และเงินตราโบราณ มีการจัดเก็บ ซ่อมแซม สงวนรักษาให้คงสภาพตามหลักการอนุรักษ์ ที่ห้องคลัง ณ สำนักทรัพย์สินมีค่าของแผ่นดิน ในบริเวณพระบรมมหาราชวัง เท่านั้น

พนักงานนำชม รับผิดชอบการต้อนรับผู้เข้าชมทุกคน บรรยายประกอบการชม นิทรรศการทั้งภาษาไทยและภาษาอังกฤษ เฉพาะกรณีมีผู้เข้าชมเป็นหมู่คณะจึงจะเปิดวิดิทัศน์ บรรยายสรุปภาพรวม แจกแผ่นพับใบงาน มีกิจกรรมร่วมนิทรรศการ แจกรางวัล ของที่ระลึก เป็นการดึงดูดความสนใจให้ผู้มาใช้บริการสนใจสืบค้นหาข้อมูลจากการชมนิทรรศการ



ภาพที่ 4.37 บรรยายการต้อนรับนำชมคณะนักเรียน

3) งบประมาณและรายได้

3.1) งบประมาณ ศาลาธนารักษ์ 1 ได้รับจัดสรรจากเงินทุนหมุนเวียนการแสดงผลการเรียนและเงินตราไทย สำนักทรัพย์สินมีค่าของแผ่นดิน เพื่อดำเนินการตามวัตถุประสงค์ในการจัดตั้งเงินทุนหมุนเวียนฯ ตามอำนาจหน้าที่และความรับผิดชอบ คือ การดำเนินการเกี่ยวกับการอนุรักษ์ ดูแล จัดเก็บ การจัดแสดงและเผยแพร่ข้อมูลเกี่ยวกับทรัพย์สินอันมีค่าของแผ่นดิน การจำหน่าย และแลกเปลี่ยนเงินตราของรัฐบาลไทย และรัฐบาลต่างประเทศ เพื่อส่งเสริมการสะสมเงินตรา

การดำเนินการเกี่ยวกับการเงิน การบัญชี การงบประมาณของเงินทุนหมุนเวียนการแสดงผล
เหรียญกษาปณ์และเงินตราไทย รวมถึงการปฏิบัติงานร่วมกันหรือสนับสนุนการปฏิบัติงาน
ของหน่วยงานอื่น

3.2) ค่าใช้จ่าย ศาลธนารักษ์ 1 ได้เบิกค่าใช้จ่ายจากเงินทุนหมุนเวียนฯ ทั้งสิ้น
ตามประมาณการค่าใช้จ่ายในแต่ละปีที่ได้รับจัดสรรงบประมาณจากสำนักทรัพย์สินมีค่าของแผ่นดิน
แบ่งได้เป็น งบลงทุน ค่าสาธารณูปโภค ค่าตอบแทน วัสดุ และวัสดุ

3.3) รายได้ ศาลธนารักษ์ 1 ไม่มีรายได้อื่นนอกเหนือจากงบประมาณที่ได้รับจัดสรร
จากสำนักทรัพย์สินมีค่าของแผ่นดินในแต่ละปี ส่วนรายได้จากกิจกรรมอื่นๆ ที่ศาลธนารักษ์ 1
ดำเนินการในปี งบประมาณ พ.ศ. 2556 มีรายได้จากการจำหน่ายผลิตภัณฑ์เหรียญ เป็นเงินประมาณ
2,500,000 บาท ซึ่งรายได้ทั้งหมดจากกิจกรรมต้องนำส่งเข้าเงินทุนหมุนเวียนการแสดงผลเหรียญกษาปณ์
และเงินตราไทย โดยการบริหารจัดการของสำนักทรัพย์สินมีค่าของแผ่นดิน

4) การดำเนินกิจกรรมอื่นๆ

4.1) การประชาสัมพันธ์

ดำเนินการประชาสัมพันธ์ภายในสถานที่ด้วยการทำป้ายเชิญชวนเข้าชมที่รัฐวิมลน
ผู้คนสัญจรไปมาสามารถเห็นได้ชัดเจน และการจัดทำสื่อออนไลน์บนหน้าเว็บไซต์ของกรมธนารักษ์
จัดทำโดยกรมธนารักษ์ที่เว็บไซต์ www.treasury.go.th เป็นหน้าเว็บไซต์ที่รวมข้อมูลงานทุกด้าน
ของกรมธนารักษ์ ซึ่งเป็นหน้ารวมการเชื่อมโยงถึงหน้าเว็บไซต์ของหน่วยงานย่อยต่างๆ โดยเฉพาะ
ที่เป็นข้อมูลเกี่ยวข้องกับศาลธนารักษ์ 1 คือ <http://emuseum.treasury.go.th> หน้าเว็บไซต์
แสดงเรื่องราวของทรัพย์สินมีค่าของแผ่นดิน พิพิธภัณฑสถานเหมือนจริงของศาลาเครื่องราชอิสริยยศ
เครื่องราชอิสริยาภรณ์ และเหรียญกษาปณ์ ภายในบริเวณพระบรมมหาราชวัง กรุงเทพฯ และ
<http://ecatalog.treasury.go.th> เว็บไซต์แสดงข้อมูลความรู้เรื่องเหรียญกษาปณ์ไทย

The screenshot shows the official website of the Treasury Department of Thailand. The header includes the department's name in Thai and English, along with navigation links for Home, News, Publications, and Contact. A main banner features a quote about the Treasury's role in Thailand's management. Below this, there are sections for 'ข่าวประชาสัมพันธ์' (Public Relations News) with a list of recent news items, a 'VIDEO' section with a video player, and a 'ข่าวประกวดราคา' (Procurement News) section with a list of recent procurement announcements. At the bottom, there is a 'ปฏิทินกิจกรรม' (Activity Calendar) for August 2011.

ข่าวประชาสัมพันธ์

ดร. นทีช ชัยธาดา
อธิบดีกรมธนารักษ์
natichai@treasury.go.th
หน้าเขียนออนไลน์

VIDEO

08:04 08:05

- 29 TH MINT DIRECTORS CONFERENCE BANGKOK 2016
- Special Olympics Thailand

ดูทั้งหมด

ปฏิทินกิจกรรม

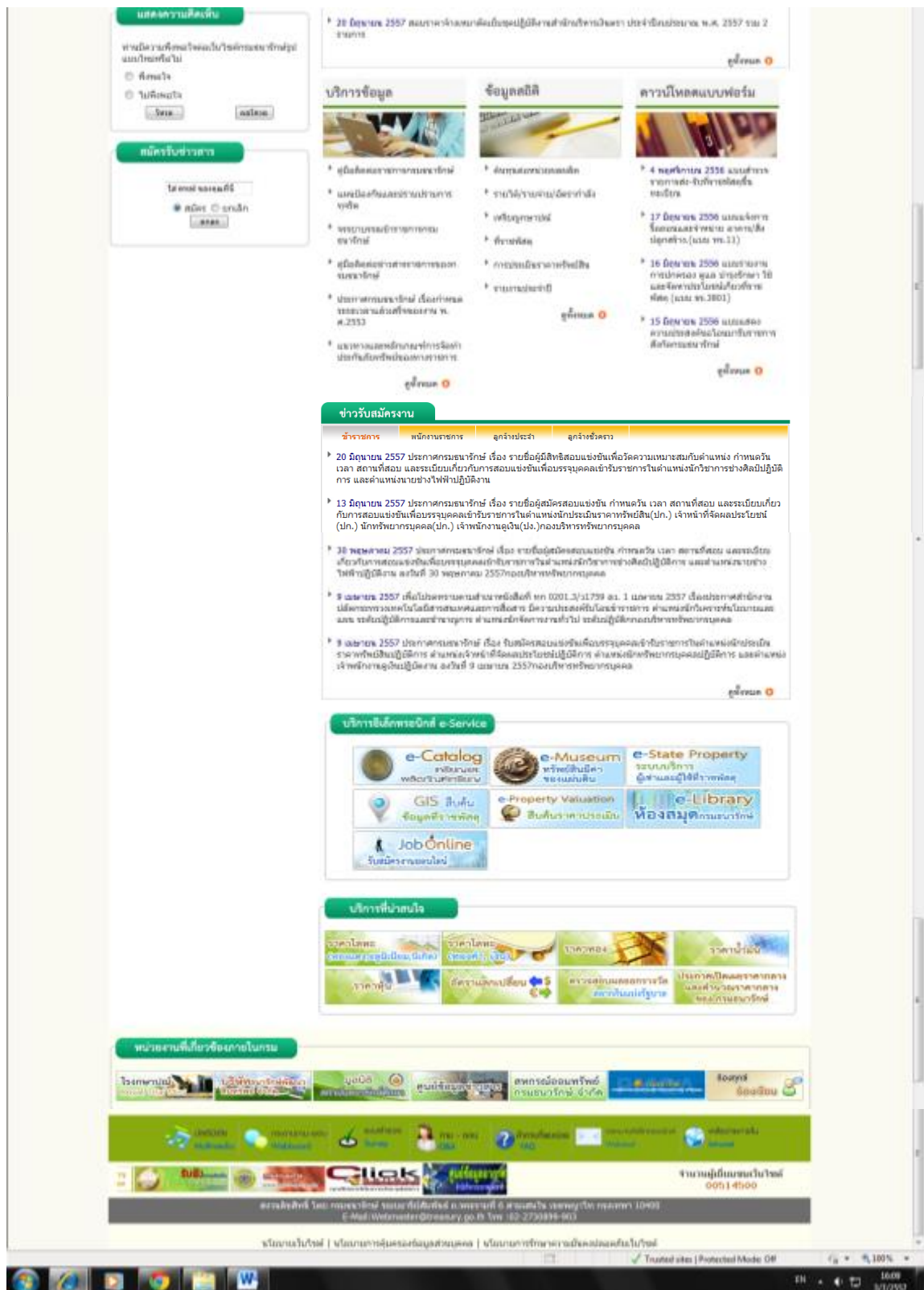
สิงหาคม 2557						
จ.	อ.	พ.	พฤ.	ศ.	ส.	อา.
		1	2	3	4	5
6	7	8	9	10	11	12
13	14	15	16	17	18	19
20	21	22	23	24	25	26
27	28	29	30	31		

ดูปฏิทินทั้งหมด

ข่าวประกวดราคา

ประเภทราคา	หมวดราคา	ประกาศต่าง TOR	ผู้ชนะประกวดราคา	กฎหมาย/ระเบียบและแนวทางการปฏิบัติ	สรุปผลการจัดซื้อจัดจ้าง
3 กรกฎาคม 2557	สมาคมการค้า	สมาคมการค้า	สมาคมการค้า	สมาคมการค้า	สมาคมการค้า
1 กรกฎาคม 2557	สมาคมการค้า	สมาคมการค้า	สมาคมการค้า	สมาคมการค้า	สมาคมการค้า
30 มิถุนายน 2557	สมาคมการค้า	สมาคมการค้า	สมาคมการค้า	สมาคมการค้า	สมาคมการค้า
26 มิถุนายน 2557	สมาคมการค้า	สมาคมการค้า	สมาคมการค้า	สมาคมการค้า	สมาคมการค้า
23 มิถุนายน 2557	สมาคมการค้า	สมาคมการค้า	สมาคมการค้า	สมาคมการค้า	สมาคมการค้า

ลิขสิทธิ์มหาวิทยาลัยเชียงใหม่
 ภาพที่ 4.38 หน้าเว็บไซต์กรมธนารักษ์
 ที่มา : www.treasury.go.th เข้าถึงข้อมูลวันที่ 3 กรกฎาคม 2557
 All rights reserved



ภาพที่ 4.38 หน้าเว็บไซต์กรมธนารักษ์ (ต่อ)

ที่มา : www.treasury.go.th เข้าถึงข้อมูลวันที่ 3 กรกฎาคม 2557

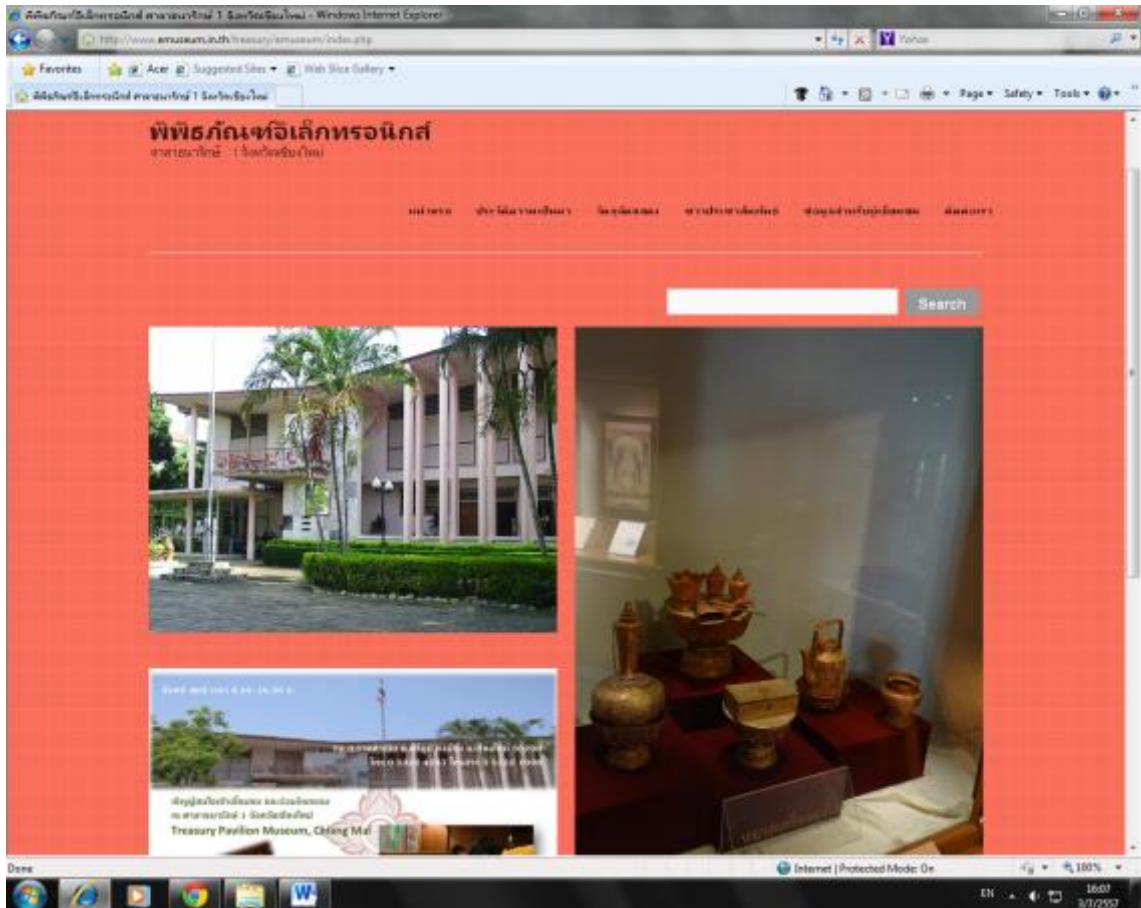


ภาพที่ 4.39 หน้าเว็บไซต์ศาลาเครื่องราชอิสริยยศ เครื่องราชอิสริยาภรณ์ และเหรียญกษาปณ์
ที่มา : <http://emuseum.treasury.go.th> เข้าถึงข้อมูลวันที่ 1 กรกฎาคม 2557



ภาพที่ 4.40 หน้าเว็บไซต์เหรียญและผลิตภัณฑ์เหรียญ
ที่มา : <http://ecatalog.treasury.go.th> เข้าถึงข้อมูลวันที่ 1 กรกฎาคม 2557

การดำเนินการจัดทำสื่อออนไลน์ประชาสัมพันธ์โดยศาลาชนารักษ์ 1 ซึ่งได้รับการสนับสนุนจากโครงการจัดทำเว็บไซต์พิพิธภัณฑ์ในภาคเหนือ โดยศูนย์เทคโนโลยีอิเล็กทรอนิกส์และคอมพิวเตอร์แห่งชาติ (NECTEC) เป็นหน้าเว็บไซต์แสดงข้อมูลของศาลาชนารักษ์ 1 จังหวัดเชียงใหม่โดยเฉพาะ ทางหน้าเว็บไซต์ [emuseum.in.th/treasury](http://www.emuseum.in.th/treasury)



ภาพที่ 4.41 หน้าเว็บไซต์ศาลาชนารักษ์ 1 จังหวัดเชียงใหม่
ที่มา : <http://www.emuseum.in.th/treasury> เข้าถึงข้อมูลวันที่ 1 กรกฎาคม 2557
ลิขสิทธิ์ของพิพิธภัณฑสถานแห่งชาติเชียงใหม่
All rights reserved

นอกจากการจัดทำเว็บไซต์ประชาสัมพันธ์แล้ว ยังรวมถึงการทำการประชาสัมพันธ์จากภายในสถานที่สู่ภายนอก ด้วยการทำหนังสือเชิญเข้าชมศาลาชนารักษ์ 1 ไปตามสถาบันการศึกษาเป็นประจำทุกปี

การจัดกิจกรรมการประชาสัมพันธ์นอกสถานที่ คือ ออกจัดนิทรรศการนอกสถานที่ร่วมกับหน่วยงานอื่น เช่น งานฤดูหนาวภาษาจังหวัดเชียงใหม่ งานหัตถกรรมของขวัญของที่ระลึก รวมทั้ง การออกจัดนิทรรศการหมุนเวียนตามสถานศึกษา เพื่อประชาสัมพันธ์ศาลาชนารักษ์ให้เป็นแหล่งเรียนรู้นอกโรงเรียน

4.2) การจัดทำทะเบียนและการบำรุงรักษา

มีการจัดทำทะเบียนวัตถุจัดแสดงและสำรองจัดแสดงไว้ทุกชิ้น ในลักษณะบัญชีรายการทรัพย์สินทั้งหมด ส่วนการเก็บรักษาในห้องมั่นคงจะมีทรัพย์สินสำรองจัดแสดงเพียงประเภทเดียว คือ เหยือกษาปณ์และเหยือกที่ระลึกวาระต่างๆ บรรจุกล่องพลาสติกพร้อมซองซิลิกาเจลดูดความชื้น เก็บไว้ในตู้ลิ้นชักเหล็ก เพื่อรอนำหมุนเวียนออกจัดแสดงนิทรรศการพิเศษ ส่วนทรัพย์สินประเภทอื่น ไม่มีการสำรองจัดแสดงในส่วนภูมิภาค

4.3) การรักษาความปลอดภัย

มีการติดตั้งระบบรักษาความปลอดภัยไว้อย่างแน่นหนา ทั้งสัญญาณกันขโมยกล้องวงจรปิด และสัญญาณเซ็นเซอร์ตรวจจับความเคลื่อนไหว รวมทั้ง เจ้าหน้าที่เฉพาะด้านดูแลรักษาความปลอดภัยปฏิบัติงาน 24 ชั่วโมง จำนวน 3 คน คือ ยามรักษาการณ์ 2 คน และเจ้าหน้าที่ตำรวจจากสถานีตำรวจภูธรจังหวัดเชียงใหม่ 1 คน

4.2.5 วิเคราะห์การบริหารจัดการพิพิธภัณฑ์ของศาลาชนารักษ์ 1 จังหวัดเชียงใหม่

จากการศึกษาการบริหารจัดการศาลาชนารักษ์ 1 พบว่าเป็นพิพิธภัณฑ์ของส่วนราชการสังกัดสำนักทรัพย์สินมีค่าของแผ่นดิน กรมธนารักษ์ กระทรวงการคลัง ซึ่งเป็นจุดแข็งในการดำเนินงาน เนื่องจาก มีความมั่นคง สามารถกำหนดเป้าหมาย แผนยุทธศาสตร์แล้วดำเนินงานเพื่อให้บรรลุตามวัตถุประสงค์ที่ตั้งไว้ได้

ลักษณะโครงสร้างของการบริหารจัดการและบุคลากร ได้กำหนดไว้ชัดเจน มีบุคลากรที่ปฏิบัติหน้าที่ ดูแลรับผิดชอบตามตำแหน่งครบถ้วน ถึงแม้ว่า จะประสบปัญหาบ้างในการทำงานจากการที่มีจำนวนบุคลากรประจำตำแหน่งน้อย แต่หากมีการจัดการให้เหมาะสมกับอัตรากำลังก็ยังสามารถขยาย หรือปรับเปลี่ยนเวลาในการให้บริการ เพื่อให้เข้าถึงกลุ่มเป้าหมายได้ดียิ่งขึ้น

ข้อได้เปรียบที่สุดในการดำเนินงานของพิพิธภัณฑ์ คือ เรื่องงบประมาณและรายได้ เนื่องจากเป็นหน่วยงานราชการ มีงบประมาณสนับสนุนในการดำเนินงานด้านต่างๆ ให้ลุล่วง หากแต่ต้องปฏิบัติตามหลักการและขั้นตอนของทางราชการ ซึ่งมีระเบียบและข้อบังคับมาก จึงทำให้ขาดความคล่องตัวในการจัดการงานที่สร้างรายได้ หรือความคิดริเริ่มสร้างสรรค์ในทางธุรกิจ

ส่วนด้านการประชาสัมพันธ์นั้น พบว่าศาลาชนารักษ์ 1 มีการประชาสัมพันธ์ภายในสถานที่ด้วยการทำป้ายเชิญชวน และมีการจัดทำสื่อออนไลน์บนหน้าเว็บไซต์ ทั้งของกรมธนารักษ์ของสำนักทรัพย์สินมีค่าของแผ่นดิน และของศาลาชนารักษ์ 1 เอง แสดงให้เห็นว่า มีการใช้สื่อเทคโนโลยีที่สามารถเผยแพร่ข้อมูลข่าวสารได้ในวงกว้าง ซึ่งนอกจากการจัดทำเว็บไซต์เพื่อการประชาสัมพันธ์ในโลกยุคดิจิทัลแล้ว ศาลาชนารักษ์ 1 ยังใช้การประชาสัมพันธ์ด้วยการออกจัด

นิทรรศการนอกสถานที่ร่วมกับหน่วยงานอื่น รวมทั้ง การออกจัดนิทรรศการหมุนเวียนตามสถานศึกษาด้วย

ส่วนด้านการจัดระบบระเบียบเรื่องการรักษาความปลอดภัยนั้น มีการกำหนดหน้าที่ปฏิบัติงานกันอย่างเคร่งครัด รวมไปถึง มีการติดตั้งอุปกรณ์รักษาความปลอดภัยด้านต่างๆ ภายในอาคาร สถานที่เป็นอย่างดี ถือได้ว่า มีการจัดการด้านการรักษาความปลอดภัยที่มีประสิทธิภาพ มีการวางแผน กำหนดการไว้อย่างรอบคอบ ถี่ถ้วน

แต่ผลจากการศึกษาดังกล่าว นอกจาก พบส่วนดี ส่วนได้เปรียบ และจุดแข็งของการบริหารจัดการพิพิธภัณฑ์ของสาธาณารักษ์ 1 แล้ว ยังยังพบว่า กิจกรรมดำเนินงานยังไม่หลากหลาย ไม่สามารถขยายกลุ่มเป้าหมายให้ออกสู่วงกว้างได้ เนื่องจาก มีปัญหาจากข้อจำกัดหลายประการ คือ จำนวนเจ้าหน้าที่ประจำแต่ละตำแหน่งมีน้อย แต่ละตำแหน่งมีงานตามภารกิจหลักมากอยู่แล้ว ต้องปฏิบัติงานที่รับผิดชอบให้เกิดประสิทธิภาพ หากมีการวางแผนงานเพิ่มเติมเข้าไปจากภารกิจเดิม ผลงานก็จะขาดประสิทธิภาพทั้งงานหลักและงานเสริม เช่น การจัดนิทรรศการนอกสถานที่ ส่งผลให้ขาดกำลังเจ้าหน้าที่ให้การต้อนรับนำชมให้กับผู้เข้าชมที่สาธาณารักษ์ 1 การทำหนังสือประชาสัมพันธ์เชิญสถาบันการศึกษาเข้ามาเข้าชม เมื่อผู้ประสานงานมาติดต่อขอนำคณะนักเรียนเข้าชมเป็นจำนวนมาก ก็ไม่อาจรับนัดหมายได้ เนื่องจากสถานที่ไม่เพียงพอรองรับคณะผู้เข้าชมจำนวนมาก ได้ในคราวเดียวกัน หรือการปิดพักเที่ยงในวันทำการ เพราะ ไม่มีกำลังเจ้าหน้าที่ผลัดเปลี่ยนปฏิบัติงานแทนกันได้ เป็นต้น

อีกปัจจัยหนึ่ง คือ การวางระบบงาน เนื่องจาก การจัดการรายได้เป็นไปตามระเบียบทางราชการ จึงมีข้อจำกัดหลายอย่าง เช่น ไม่สามารถทำการจัดสรรที่ให้เอกชนเข้าไปดำเนินการทางธุรกิจ เปิดร้านขายกาแฟ จัดจำหน่ายสินค้าที่เชื่อมโยงกับความเป็นพื้นเมือง เป็นต้น การได้รับจัดสรรงบประมาณ และการเบิกค่าใช้จ่ายทั้งหมดจากทุนหมุนเวียนฯ ส่งผลให้การดำเนินงานขาดการแข่งขันทางการตลาด ต่างจากการบริหารธุรกิจของภาคเอกชน ดังที่กล่าวมาแล้วข้างต้น

ส่วนปัจจัยสุดท้าย เป็นปัจจัยที่ส่งผลกระทบต่อการสร้างกิจกรรมประชาสัมพันธ์ พิพิธภัณฑ์ของสาธาณารักษ์ 1 เป็นอย่างมาก คือ ระบบการรักษาความปลอดภัยที่มีระเบียบ และความเคร่งครัดสูง ทำให้บรรยากาศเคร่งขรึม ดึงเครียด ไม่เอื้ออำนวยต่อการใช้สถานที่เป็นจุดนั่งพักผ่อนที่ให้ความเพลิดเพลิน หรือรู้สึกพักผ่อนหย่อนใจ พื้นที่สีเขียวภายในบริเวณที่ควรจัดให้เป็นที่นั่งพักผ่อนหย่อนใจ กลับไม่มีการจัดที่นั่งพักไว้ ขาดกิจกรรมที่สร้างปฏิสัมพันธ์กับผู้ที่สัญจรไปมา เนื่องจาก ต้องการรักษาความปลอดภัยให้กับทรัพย์สินภายใน บริเวณมีรั้วรอบขอบชิด จึงมีลักษณะเป็นสถานที่ส่วนตั้มากกว่าสถานที่ท่องเที่ยว ที่มีความเป็นสาธารณะ

4.3 สรุปความสำเร็จและปัญหาของการจัดแสดงและการบริหารจัดการของศาลาชนารักษ์ 1 จังหวัด เชียงใหม่

ผลการสำรวจภาคสนาม สังเกตการณ์และการสัมภาษณ์ครั้งนี้ สรุปได้ว่า ศาลาชนารักษ์ 1 จังหวัดเชียงใหม่ มีจำนวนผู้เข้าชมไม่มากนัก ทั้งที่มีทำเลสถานที่ตั้งอยู่ในชุมชนกลางเวียงซึ่งเป็นพื้นที่ท่องเที่ยวสำคัญของเมืองเชียงใหม่ เนื่องจากประชาชนและนักท่องเที่ยวไม่ค่อยรู้จัก โดยแบ่งความสำเร็จและปัญหาได้เป็น 2 ส่วน ดังนี้

1) ความสำเร็จและปัญหาของการจัดแสดงพิพิธภัณฑ์ของศาลาชนารักษ์ 1 (คุ้มเจ้าทิพวรรณ ณ เชียงตุง) จังหวัดเชียงใหม่

การจัดแสดงภายในศาลาชนารักษ์ 1 ปัจจุบันมีการจัดแสดง 3 ส่วน คือส่วนจัดแสดงนิทรรศการถาวร เรื่อง เครื่องราชอิสริยยศ เครื่องราชอิสริยาภรณ์ วิวัฒนาการเงินตราไทย และเงินตราล้านนา ส่วนจัดแสดงนิทรรศการพิเศษ โดยมากจัดแสดงเรื่องราวเกี่ยวกับเหรียญวาระต่างๆ ส่วนสุดท้าย คือ บริเวณห้องฉายแลกเปลี่ยนเหรียญในปัจจุบัน มีการจัดวางบอร์ดนิทรรศการที่ใช้นำออกจัดนิทรรศการนอกสถานที่ในโอกาสต่างๆ เพื่อแก้ปัญหาความว่างของพื้นที่ และสร้างบรรยากาศการจัดนิทรรศการ ให้ความรู้เบื้องต้นกับผู้เข้าชมแต่บรรยากาศภายในห้องโดยรวมก็ยังคงดูรกรุงรัง ไม่ได้รับการตกแต่ง เพื่อให้เป็นส่วนต้อนรับอย่างเป็นทางการ

ข้อมูลดังกล่าว แสดงให้เห็นว่า หัวข้อที่นำเสนอ และวัตถุจัดแสดง มีความโดดเด่น เป็นเอกลักษณ์เฉพาะตัว แต่ด้วยเรื่องราวที่มีความเฉพาะตัวนี้ก็มีผลเสีย เพราะ ผู้เข้าชมที่เป็นกลุ่มเป้าหมายมีจำนวนน้อย เรื่องราวยังไม่กว้างพอที่จะดึงดูดขยายวงสู่กลุ่มผู้เข้าชมอื่น สภาพปัญหาด้านการจัดแสดงภายในสถานที่ พบว่า มีการจัดแสดง ออกแบบตกแต่ง ไร่อย่างดี เป็นระเบียบเรียบร้อย แต่ดูเป็นทางการ บรรยากาศสถานที่โดยรวมเหมือนบ้านพักอาศัยส่วนตัว หรือที่ทำการส่วนราชการที่มีความเป็นส่วนตัวสูง แม้จะมีการติดตั้งป้ายประชาสัมพันธ์ที่ริ้วด้านหน้าถาวร และประตูไว้เปิดอยู่ แต่ผู้สัญจรไปมายังไม่กล้าเข้ามา เนื่องจาก ระบบรักษาความปลอดภัยที่เข้มงวด มีทั้งตำรวจ 1 นาย และยามรักษาการณ์ 2 นาย อยู่ประจำการ รวมทั้งการออกแบบจัดภูมิทัศน์โดยรอบที่ตกแต่งไว้สวยงาม ดูแลเป็นระเบียบเรียบร้อย คล้ายกับสนามหญ้าหน้าพักส่วนตัว ไม่ได้จัดไว้ให้มีบริเวณนั่งเล่น พักผ่อนหย่อนใจจึงไม่สามารถดึงดูดความสนใจให้ผู้สัญจรผ่านไปมา แวะเข้ามาเที่ยวชม นอกจากบรรยากาศที่ดูเป็นสถานที่ส่วนตัวมากกว่าสถานที่สาธารณะแล้ว ยังรวมไปถึง เรื่องราวที่จัดแสดงเฉพาะเรื่อง ไม่มีความสัมพันธ์กับพื้นที่หรือคนในท้องถิ่น และเรื่องราวยังไม่หลากหลายพอที่จะดึงดูดความสนใจให้เข้าชม

2) ความสำเร็จและปัญหาของการบริหารจัดการพิพิธภัณฑ์ของศาลาชนารักษ์ 1 (คุ้มเจ้าทิพวรรณ ณ เชียงตุง) จังหวัดเชียงใหม่

ศาลาชนารักษ์ เชียงใหม่ เป็นส่วนราชการสังกัดกรมชนารักษ์ กระทรวงการคลัง ซึ่งมีภารกิจหลักในการแสดงเผยแพร่ทรัพย์สินมีค่าของแผ่นดิน ได้แก่ เครื่องราชอิสริยาภรณ์ เครื่องราชอิสริยาภรณ์ และเงินตราไทย จำหน่ายเหรียญกษาปณ์ที่ระลึกเหรียญที่ระลึกผลิตภัณฑ์ และหนังสือทางวิชาการเกี่ยวกับเหรียญมีบุคลากรทั้งสิ้น 11 คน แบ่งส่วนงานเป็น 3 ฝ่าย คือ งานบริหารทั่วไป ฝ่ายจัดเก็บและจำหน่ายผลิตภัณฑ์ และฝ่ายเผยแพร่และจัดแสดง เปิดทำการในวัน และเวลาราชการ วันจันทร์ – วันศุกร์ เวลา 8.30 น. – 16.30 น. ปิดพักเที่ยงวันเสาร์ – วันอาทิตย์ และวันหยุดนักขัตฤกษ์โดยไม่คิดค่าเข้าชม ให้บริการทั้งชาวไทยและชาวต่างชาติ

จากข้อมูลการบริหารจัดการดังกล่าว แสดงให้เห็นว่า ข้อดีของศาลาชนารักษ์ 1 คือ เป็นหน่วยงานที่มีความมั่นคงในการดำเนินงาน มีบุคลากรปฏิบัติงานครบทุกตำแหน่งตามความเหมาะสมของขนาดพิพิธภัณฑ์ และมีงบประมาณสนับสนุน สามารถปฏิบัติงานให้บริการได้ อีกทั้ง มีการดำเนินกิจกรรมการประชาสัมพันธ์โดยตลอด ทั้งการจัดนิทรรศการภายใน และภายนอกสถานที่ การทำป้ายเชิญชวน และจัดทำเว็บไซต์ของหน่วยงาน

ส่วนปัญหาสำคัญที่ทำให้ศาลาชนารักษ์ 1 ไม่บรรลุเป้าหมายของการเป็นแหล่งเรียนรู้และความเพลิดเพลินอย่างมีประสิทธิภาพ คือ เจ้าหน้าที่จำนวนน้อย จึงไม่สามารถสร้างให้กิจกรรมหลากหลาย ในขณะที่ต้องให้บริการในเวลาที่ความรับผิดชอบ เวลาเปิดทำการที่ไม่เอื้ออำนวยให้กับผู้เข้าชม นักเรียน นักศึกษา และข้าราชการ พนักงานทั่วไป ที่มีเวลาทำงานตรงกับเวลาเปิดทำการ อีกทั้ง ไม่มีกิจกรรมสัมพันธ์ร่วมกับแหล่งเรียนรู้อื่นๆ ในคนในพื้นที่

4.4 การวิเคราะห์ศักยภาพพิพิธภัณฑ์ของศาลาชนารักษ์ 1 จังหวัดเชียงใหม่

หัวข้อนี้เป็นการวิเคราะห์สภาพแวดล้อมทั้งภายในและภายนอกของพิพิธภัณฑ์ศาลาชนารักษ์ 1 จังหวัดเชียงใหม่ด้วยเทคนิค SWOT Analysis เพื่อสังเคราะห์ให้เห็นว่าพิพิธภัณฑ์ของศาลาชนารักษ์ 1 มีจุดแข็ง (Strengths) จุดอ่อน (Weaknesses) โอกาส (Opportunity) และอุปสรรค (Threats) เพื่อนำมากำหนดเป็นกลยุทธ์ในวางแผนจัดการให้พิพิธภัณฑ์ของศาลาชนารักษ์ 1 ประสบความสำเร็จต่อไป ดังมีรายละเอียดต่อไปนี้

1) จุดแข็ง (Strengths) ของพิพิธภัณฑ์ศาลาชนารักษ์ 1 คือ

- 1.1) มีวัตถุจัดแสดงที่เป็นเอกลักษณ์ มีความโดดเด่น เฉพาะตัว หายมได้ยาก
- 1.2) มีการวางแผนการจัดแสดงอย่างเป็นระบบระเบียบ หัวข้อจัดแสดงชัดเจน

1.3) มีการวางระบบงานต่างๆ สำหรับงานอาคารสถานที่พิพิธภัณฑสถานแห่งชาติพร้อมทั้งระบบรักษาความปลอดภัย การติดตั้งกล้องวงจรปิด การระวังรักษาจากเหตุอัคคีภัย มีการติดตั้งเครื่องดับจับควันไฟ พร้อมระบบดับเพลิง ครบถ้วน

1.4) เป็นพิพิธภัณฑสถานของหน่วยงานราชการ จึงมีความมั่นคงในการดำเนินงาน สามารถวางแผนงาน นโยบาย กำหนดเป้าหมายในการปฏิบัติงานได้ชัดเจน มีความพร้อมต่อการดำเนินงานในแต่ละปีงบประมาณ

2) จุดอ่อน (Weaknesses) ของพิพิธภัณฑสถานแห่งชาติ 1 คือ

2.1) การบริหารจัดการ

ก. ด้านบุคลากรมีบุคลากรประจำแต่ละตำแหน่งน้อย โดยเฉพาะจำนวนบุคลากรที่มีความสามารถด้านพิพิธภัณฑสถาน เนื่องจาก บุคลากรแต่ละตำแหน่งมีงานตามภารกิจหลักเฉพาะตำแหน่งมากอยู่แล้ว ต้องปฏิบัติงานที่รับผิดชอบให้เกิดประสิทธิภาพ หากมีการวางแผนงานเพิ่มเติมเข้าไปจากภารกิจเดิม ผลงานก็จะขาดประสิทธิภาพทั้งงานหลักและงานเสริม จึงไม่มีการจัดสรรหน้าที่รับผิดชอบให้มีตัวแทนในตำแหน่งอื่น ไม่มีกำลังเจ้าหน้าที่ที่มีความรู้ ความสามารถในตำแหน่งใกล้เคียงกันสามารถผลัดเปลี่ยนปฏิบัติงานแทนกันได้ เช่น การจัดนิทรรศการนอกสถานที่ ส่งผลให้ขาดกำลังไม่มีเจ้าหน้าที่นำชมดูแลให้ข้อมูลกับผู้เข้าชมที่พิพิธภัณฑสถานแห่งชาติ 1

ข. ด้านเวลาทำการ เปิดเฉพาะวันจันทร์ – วันศุกร์ เวลา 08.30 น. – 16.30 น. และปิดพักเที่ยงหยุดทำการในวันหยุดนักขัตฤกษ์ ทำให้ผู้ที่ทำงานตามเวลาราชการ หรือนักเรียน นักศึกษา ไม่มีโอกาสมาใช้บริการ จึงไม่สามารถขยายกลุ่มผู้เข้าชมให้เข้าถึงกลุ่มดังกล่าว รวมไปถึงกลุ่มนักท่องเที่ยวที่ทำงานเต็มเวลาที่ใช้เวลาท่องเที่ยวเฉพาะในวันหยุดเท่านั้น อีกด้วย

ค. ด้านสถานที่ การตกแต่งสวน อาคารบริเวณไม่มีจุดให้นั่งพักผ่อน ที่ทิ้งขยะจัดแต่งเหมือนบริเวณบ้านพักส่วนตัว ที่ไม่ได้เปิดต้อนรับให้ประชาชนที่สัญจรไปมาเข้าใช้บริการ อาคารจัดแสดงมีพื้นที่ไม่เพียงพอต่อการรองรับผู้เข้าชมกลุ่มใหญ่ๆ ได้ในคราวเดียวกัน เมื่อมีการทำหนังสือประชาสัมพันธ์เชิญสถาบันการศึกษามาเข้าชม ผู้ประสานงานมาติดต่อขออนุญาตนักเรียนเข้าชมเป็นจำนวนมาก ก็ไม่อาจรับนัดหมายได้ เนื่องจากมีข้อจำกัดด้านขนาดสถานที่ไม่เพียงพอรองรับคณะผู้เข้าชมจำนวนมาก

2.2) การดำเนินงาน

ก. วิธีการดำเนินงาน มีขั้นตอน เป็นไปตามระเบียบของทางราชการทำให้การดำเนินงานล่าช้า ปัญหาหลักที่พบ คือ การดำเนินงานซ่อมแซมอาคารที่ชำรุดทรุดโทรม และปรับปรุงบริเวณรกร้างที่ส่วนย่อยแยกย้ายออกไป ต้องผ่านขั้นตอน ระเบียบวาระมากมาย จึงจะสรุปผลเริ่มอนุมัติงบประมาณเพื่อเริ่มดำเนินการได้

ข. การจัดการรายได้เป็นไปตามระเบียบทางราชการ จึงมีข้อจำกัดหลายอย่าง เช่น ไม่สามารถทำการจัดสรรพื้นที่ให้เอกชนเข้าไปดำเนินการทางธุรกิจ จัดกิจกรรมที่สร้างรายได้ เปิดร้านขายของ ร้านกาแฟ หรือออกแบบจัดทำจำหน่ายสินค้าที่เชื่อมโยงกับพื้นที่ มีความเป็นพื้นเมือง เป็นต้น เนื่องจาก การได้รับจัดสรรงบประมาณและการเบิกค่าใช้จ่ายทั้งหมดจากทุนหมุนเวียนฯ ส่งผลให้การดำเนินงานขาดการแข่งขันทางการตลาด ต่างจากการบริหารธุรกิจของภาคเอกชน

ค. การรักษาความปลอดภัยที่รัดกุม ทำให้การเข้าเที่ยวชมมีบรรยากาศเคร่งขมึม ดึงเครียด ผู้เข้าชมรู้สึกเกร็ง ขาดความผ่อนคลาย

ง. การสงวนรักษาซ่อมแซมวัตถุ ต้องให้กลุ่มอนุรักษ์ฯ สำนักทรัพย์สินมีค่าของแผ่นดิน ดำเนินการตามหลักการอนุรักษ์ จึงยากต่อการดูแลรักษาการเสื่อมสภาพของวัตถุจัดแสดง เพราะ ต้องส่งวัตถุที่ต้องการบำรุงรักษาซ่อมแซมจากสาธารณารักษ์ 1 ไปยังส่วนกลาง เกิดข้อติดขัดหลายประการ โดยเฉพาะระเบียบการขนย้ายทรัพย์สิน

2.3) การจัดแสดง

ก. ป้ายคำบรรยายเรื่องราวจัดแสดงนิทรรศการถาวร ได้ออกแบบจัดทำไว้เป็นเวลานานแล้ว บางป้ายให้สีที่อ่านยาก บางป้ายข้อมูลไม่ครบถ้วน จึงมีการทำป้ายชั่วคราวมาติดตั้งเพิ่มเติม ทำให้ขาดความงาม ไม่ดึงดูดความสนใจ ส่งผลต่อการนำเสนอองค์ความรู้

ข. เส้นทางในการเข้าชมการจัดแสดงภายในไม่ชัดเจน สร้างความสับสน ส่งผลต่อการนำเสนอองค์ความรู้

ค. ลักษณะการนำเสนอข้อมูลไม่ทันสมัย ขาดปฏิสัมพันธ์กับผู้เข้าชม

3) โอกาส (Opportunity) ของพิพิธภัณฑ์ศาลานารักษ์ 1 คือ

3.1) ได้รับความสนใจจากกลุ่มนักสะสมเหรียญกษาปณ์และเงินตราโบราณ เนื่องจากเป็นแหล่งความรู้เฉพาะทาง และหาชมได้ยาก

3.2) ทำเลที่ตั้งอยู่ใจกลางเมือง ติดถนน เป็นตำแหน่งที่มีการจัดกิจกรรมถนนคนเดิน วันอาทิตย์ที่มีชื่อเสียง สามารถพัฒนาใช้พื้นที่ทำกิจกรรมให้มีส่วนร่วมกับประชาชนในบริเวณได้

3.3) อาคารจัดแสดงมีรูปแบบเป็นเอกลักษณ์ งดงาม แปลกตาผู้คนให้ความสนใจ

4) อุปสรรค (Threats) ของพิพิธภัณฑ์ศาลานารักษ์ 1 คือ

4.1) วัตถุจัดแสดงและจำหน่าย เป็นของมีค่า มีราคาค่างวดในสังคม สามารถแลกเปลี่ยนซื้อขายได้ง่าย จึงต้องมีระเบียบเคร่งครัดเพื่อรักษาความปลอดภัยต่อทรัพย์สิน

4.2) พฤติกรรมและค่านิยมของคนในสังคม ที่ไม่นิยมการท่องเที่ยวเชิงแสวงหาความรู้ จากพิพิธภัณฑ์

4.3) การชำระศุลกากรของอาคารสถานที่ เช่น หลังคาแตกร้าว น้ำฝนรั่วซึม และรวมถึงภัยธรรมชาติ เช่น แผ่นดินไหว ส่งผลกระทบต่ออาคารบำรุงรักษาอาคาร และวัตถุจัดแสดง

สรุปผลการวิเคราะห์ได้ว่า ศาลาชนารักษ์ 1 จังหวัดเชียงใหม่ มีศักยภาพในการดำเนินงานพิพิธภัณฑ์อยู่ในเกณฑ์ดี มีความพร้อมทั้ง อาคาร สถานที่ ทำเลที่ตั้ง วัตถุจัดแสดง บุคลากร และงบประมาณในการดำเนินงาน ดังนั้น จึงสามารถดำเนินการปรับปรุงในจุดที่ยังเป็นปัญหา เพื่อเพิ่มประสิทธิภาพให้พิพิธภัณฑ์ของศาลาชนารักษ์ 1 ประสบผลสำเร็จ เป็นแหล่งเรียนรู้และความเพลิดเพลินได้



ลิขสิทธิ์มหาวิทยาลัยเชียงใหม่
Copyright© by Chiang Mai University
All rights reserved