

บทที่ 5

การจัดการเพื่อเพิ่มประสิทธิภาพพิพิธภัณฑ์ ของสาธิตนารักษ์ 1 (คุ้มเจ้าทิพวรรณ ณ เชียงตุง) จังหวัดเชียงใหม่

บทนี้เป็นการศึกษาเพื่อเสนอรูปแบบการจัดแสดง และวิธีการบริหารจัดการเพื่อเพิ่มประสิทธิภาพพิพิธภัณฑ์ของสาธิตนารักษ์ 1 (คุ้มเจ้าทิพวรรณ ณ เชียงตุง) จังหวัดเชียงใหม่ให้ประสบผลสำเร็จ เป็นแหล่งเรียนรู้และความเพลิดเพลิน ซึ่งประกอบด้วยหัวข้อต่างๆ ดังนี้

- 5.1 การศึกษาเพื่อหารูปแบบและวิธีการที่เหมาะสมในการปรับปรุงเพื่อเพิ่มประสิทธิภาพพิพิธภัณฑ์ของสาธิตนารักษ์ 1 (คุ้มเจ้าทิพวรรณ ณ เชียงตุง) จังหวัดเชียงใหม่
 - 5.1.1 สภาพปัญหาของการจัดแสดง และการบริหารจัดการพิพิธภัณฑ์ของสาธิตนารักษ์ 1
 - 5.1.2 การศึกษาและเก็บข้อมูลความคิดเห็นและข้อเสนอแนะของนักวิชาการต่อการจัดการพิพิธภัณฑ์ของสาธิตนารักษ์ 1
 - 5.1.3 การศึกษาวิเคราะห์เพื่อหารูปแบบและวิธีการที่เหมาะสมในการจัดการเพื่อเพิ่มประสิทธิภาพพิพิธภัณฑ์ของสาธิตนารักษ์ 1 ให้ประสบผลสำเร็จ
- 5.2 การจัดการเพื่อเพิ่มประสิทธิภาพพิพิธภัณฑ์ของสาธิตนารักษ์ 1 (คุ้มเจ้าทิพวรรณ ณ เชียงตุง) จังหวัดเชียงใหม่
 - 5.2.1 การปรับปรุงการจัดแสดง (Exhibition)
 - 1) อาคารและแผนผังการจัดแสดง
 - 2) การวางหัวข้อเรื่องการจัดแสดง (Exhibition Title)
 - 3) วัตถุประสงค์และขอบเขตการจัดแสดง
 - 4) แนวทางของเรื่องและบทนิทรรศการ (Manuscript and Editing)
 - 5) การออกแบบและติดตั้งการจัดแสดง
 - 5.2.2 การบริหารจัดการ

ดังมีรายละเอียดต่อไปนี้

5.1 การศึกษาเพื่อหารูปแบบและวิธีการที่เหมาะสมในการปรับปรุงเพื่อเพิ่มประสิทธิภาพ พิพิธภัณฑ์ของศาลาชนารักษ์ 1 (คุ้มเจ้าทิพวรรณ ณ เชียงตุง) จังหวัดเชียงใหม่

เป็นการศึกษาเพื่อหารูปแบบและวิธีการจัดการพิพิธภัณฑ์ของศาลาชนารักษ์ 1 จังหวัดเชียงใหม่ ที่เหมาะสมในการปรับปรุงเพื่อเพิ่มประสิทธิภาพ ให้ประสบผลสำเร็จของการเป็นแหล่งเรียนรู้ และ ความเพลิดเพลินซึ่งประกอบด้วยขั้นตอนของการศึกษา ดังต่อไปนี้

5.1.1 สภาพปัญหาของการจัดแสดง และการบริหารจัดการพิพิธภัณฑ์ของศาลาชนารักษ์ 1 (คุ้มเจ้าทิพวรรณ ณ เชียงตุง) จังหวัดเชียงใหม่

ผลการศึกษาในบทที่ผ่านมาสรุปได้ว่า ศาลาชนารักษ์ 1 จังหวัดเชียงใหม่ มีจำนวนผู้เข้าชม ไม่มากนัก ทั้งที่สถานที่ตั้งอยู่ในชุมชนกลางเวียงซึ่งเป็นพื้นที่ท่องเที่ยวสำคัญของเมืองเชียงใหม่ เนื่องจาก ประชาชนและนักท่องเที่ยวไม่ค่อยรู้จัก โดยแบ่งปัญหาได้เป็น 2 ส่วน ดังนี้

1) ปัญหาของการจัดแสดงพิพิธภัณฑ์ของศาลาชนารักษ์ 1 (คุ้มเจ้าทิพวรรณ ณ เชียงตุง) จังหวัดเชียงใหม่

การจัดแสดงภายในศาลาชนารักษ์ 1 ปัจจุบัน มีการจัดแสดง 3 ส่วน คือ 1) ส่วนจัดแสดง นิทรรศการถาวร เรื่อง เครื่องราชอิสริยยศ เครื่องราชอิสริยาภรณ์ วัฒนาการเงินตราไทย และเงินตรา ล้านนา 2) ส่วนจัดแสดงนิทรรศการพิเศษ โดยมากจัดแสดงเรื่องราวเกี่ยวกับเหรียญวาระต่างๆ 3) ส่วนพื้นที่ว่างในห้องกระจก คือ บริเวณห้องจ่ายแลกเหรียญในอดีต ซึ่งปัจจุบันมีการจัดวางบอร์ด นิทรรศการที่ใช้นาฬิกาจัดนิทรรศการนอกสถานที่ใน โอกาสต่างๆ เพื่อแก้ปัญหาความว่างของพื้นที่ และสร้างบรรยากาศการจัดนิทรรศการให้ความรู้เบื้องต้นกับผู้เข้าชม แต่บรรยากาศภายในห้อง โดยรวมก็ยังคงดูกรัง ไม่ได้มีการตกแต่งเพื่อให้เป็นส่วนต้อนรับอย่างเป็นทางการ จึงไม่สามารถ ดึงดูดความสนใจผู้เข้าชม ได้

ข้อมูลดังกล่าว แสดงให้เห็นสภาพปัญหาด้านการจัดแสดงภายในสถานที่ว่า บรรยากาศ สถานที่โดยรวมเหมือนบ้านพักอาศัยส่วนตัว หรือที่ทำการส่วนราชการที่มีความเป็นส่วนตัวสูง แม้ว่าจะ มีการติดตั้งป้ายประชาสัมพันธ์ที่ริ้วด้านหน้าถนน และประตูรั้วเปิดอยู่ แต่ผู้สัญจรไปมายังไม่กล้า เข้ามา เนื่องจาก ระบบรักษาความปลอดภัยที่มีทั้งตำรวจ 1 นาย และยามรักษาการณ์ 2 นาย อยู่ประจำการ รวมทั้งการออกแบบจัดภูมิทัศน์โดยรอบที่ไม่มีบริเวณให้นั่งเล่น พักผ่อนหย่อนใจ รวมทั้ง เรื่องราวที่ จัดแสดงเฉพาะเรื่อง ไม่มีความสัมพันธ์กับพื้นที่หรือคนในท้องถิ่น และเรื่องราวยังไม่หลากหลายพอ ที่จะดึงดูดความสนใจให้เข้าชม

2) ปัญหาของการบริหารจัดการพิพิธภัณฑ์ของศาลานารักษ์ 1 (คุ้มเจ้าทิพวรรณ ฅ เชียงตุง) จังหวัดเชียงใหม่

ศาลานารักษ์ 1 เชียงใหม่ เป็นส่วนราชการสังกัดกรมชนารักษ์ กระทรวงการคลัง ซึ่งมีการกิจหลักในการแสดงเผยแพร่ทรัพย์สินมีค่าของแผ่นดิน ได้แก่ เครื่องราชอิสริยยศ เครื่องราชอิสริยาภรณ์ และเงินตราไทย จำหน่ายเหรียญกษาปณ์ที่ระลึกเหรียญที่ระลึกผลิตภัณฑ์ และหนังสือทางวิชาการเกี่ยวกับเหรียญมีบุคลากรทั้งสิ้น 11 คน แบ่งส่วนงานเป็น 3 ฝ่าย คือ งานบริหารทั่วไป ฝ่ายจัดเก็บและจำหน่ายผลิตภัณฑ์ และฝ่ายเผยแพร่และจัดแสดง เปิดทำการในวัน และเวลา ราชการ วันจันทร์ – วันศุกร์ เวลา 8.30 น. – 16.30 น. ปิดพักเที่ยงวันเสาร์ – วันอาทิตย์ และวันหยุดนักขัตฤกษ์โดยไม่คิดค่าเข้าชม ให้บริการทั้งชาวไทยและชาวต่างชาติ

จากข้อมูลการบริหารจัดการดังกล่าว แสดงให้เห็นว่า ปัญหาสำคัญที่ทำให้ศาลานารักษ์ 1 ไม่บรรลุเป้าหมายของการเป็นแหล่งเรียนรู้และความเพลิดเพลินอย่างมีประสิทธิภาพ คือ เจ้าหน้าที่จำนวนน้อย จึงไม่สามารถสร้างให้กิจกรรมหลากหลายในขณะที่ต้องให้ปฏิบัติหน้าที่ในความรับผิดชอบ เวลาเปิดทำการที่ไม่เอื้ออำนวยให้กับผู้เข้าชม นักเรียน นักศึกษา และข้าราชการ พนักงานทั่วไป ที่มีเวลาทำงานตรงกับเวลาเปิดทำการ อีกทั้ง ไม่มีกิจกรรมสัมพันธ์ร่วมกับแหล่งเรียนรู้อื่นๆ

5.1.2 การศึกษาและเก็บข้อมูลความคิดเห็นและข้อเสนอแนะของนักวิชาการต่อการจัดการพิพิธภัณฑ์ของศาลานารักษ์ 1 (คุ้มเจ้าทิพวรรณ ฅ เชียงตุง) จังหวัดเชียงใหม่

ส่วนนี้เป็นการศึกษาและเก็บข้อมูลจากการสำรวจเก็บข้อมูลความคิดเห็นและข้อเสนอแนะจากประชาชน และผู้มีส่วนเกี่ยวข้อง โดยการสัมภาษณ์ ซึ่งเป็นวิธีการเก็บรวบรวมข้อมูล โดยใช้แบบสัมภาษณ์แบบมีโครงสร้าง เพื่อสอบถามความคิดเห็นและข้อเสนอแนะในประเด็นที่เกี่ยวกับการปรับปรุงพิพิธภัณฑ์ของศาลานารักษ์ 1 จังหวัดเชียงใหม่ ให้ประสบผลสำเร็จ เป็นแหล่งเรียนรู้ และความเพลิดเพลินซึ่งกลุ่มตัวอย่าง (Sample) ในการศึกษาครั้งนี้มี 2 กลุ่ม คือ

- 1) นักวิชาการและบุคลากรของศาลานารักษ์ จำนวน 20 คน ใช้วิธีการคัดเลือกกลุ่มตัวอย่างแบบจงใจ (Purposive Sampling)
- 2) นักท่องเที่ยว และผู้ใช้บริการศาลานารักษ์ 1 จำนวน 200 คน ใช้วิธีการคัดเลือกกลุ่มตัวอย่างแบบบังเอิญ (Accidental Sampling)

ซึ่งผลการศึกษาและเก็บข้อมูลครั้งนี้ สรุปได้ว่าการจัดการพิพิธภัณฑ์ของศาลานารักษ์ 1 จังหวัดเชียงใหม่ ควรมีรูปแบบและวิธีการ ดังนี้

1) รูปแบบของการบริหารจัดการพิพิธภัณฑ์ของศาลาชนารักษ์ 1 จังหวัดเชียงใหม่ ควรต้องปรับภูมิทัศน์ สถานที่ เวลาในการให้บริการ และจัดกิจกรรมเพื่อเสริมสร้างความสัมพันธ์กับพื้นที่ ศิลปวัฒนธรรมประจำท้องถิ่น

เนื่องจาก บริเวณโดยรอบอาคารจัดแสดงไม่ได้ออกแบบตกแต่งให้เป็นสถานที่สาธารณะ ไม่มีกิจกรรมที่มีส่วนร่วมกับประชาชนทั่วไป ไม่มีจุดนั่งพักผ่อนหย่อนใจในบริเวณสนาม มีเพียงช่องทางเข้าที่เปิดประตูไว้เฉพาะวันและเวลาราชการ ปิดช่วงเที่ยง หากมีการปรับรูปแบบเพื่อเพิ่มประสิทธิภาพพิพิธภัณฑ์ให้เป็นแหล่งเรียนรู้ที่มีคุณค่าในพื้นที่ และมีความเพลิดเพลิน ประชาชนทั่วไปเกิดความรู้สึกมีส่วนร่วมกับการที่บรรยากาศต้อนรับและเชื้อเชิญเข้าชม ดังนั้น การบริหารจัดการพิพิธภัณฑ์ของศาลาชนารักษ์ 1 ควรเป็นรูปแบบที่มีกิจกรรมปฏิสัมพันธ์กับประชาชนทั่วไปมากขึ้น ดังต่อไปนี้

ก. การปรับเวลาให้บริการเพิ่มในช่วงเวลาพักเที่ยง และวันหยุดราชการ โดยการกำหนดตำแหน่งงานที่มีความใกล้เคียงกัน ให้เรียนรู้และมอบหมายงานซึ่งกันและกัน สามารถสลับสับเปลี่ยนทำงานแทนกันได้

ข. การมีกิจกรรมสัมพันธ์ในพื้นที่ เช่น มีลานจัดกิจกรรมในวันสำคัญต่างๆ จัดเวทีสัมมนา หรือเป็นพื้นที่ที่เปิดโอกาสให้เอกชนเข้ามาดำเนินการจัดกิจกรรมต่างๆ เช่น กลุ่มสะสมเหรียญกษาปณ์ ร้านขายกาแฟ ร้านขายของที่ระลึก รวมถึงในเทศกาลพิเศษ เช่น จัดตลาดหมั้วควั่วแดง (ตลาดจำหน่ายอาหารพื้นเมือง)

ค. ควรมีการประสานงานกับหน่วยงานอื่นๆ ในการจัดกิจกรรมร่วมกัน ดำเนินงานร่วมกันในลักษณะเครือข่ายแหล่งเรียนรู้ เพื่อเพิ่มศักยภาพด้านต่างๆ ในฐานะแหล่งเรียนรู้ในพื้นที่ โดยเฉพาะได้ประชาสัมพันธ์หน่วยงานสู่วงกว้างขึ้น

2) การจัดแสดง (Exhibition) ในพิพิธภัณฑ์ของศาลาชนารักษ์ 1 จังหวัดเชียงใหม่ ควรต้องปรับปรุงการจัดแสดง ตั้งแต่ การจัดแสดงภายนอกอาคารและภายในอาคาร ณ โถงจัดแสดงชั้นล่าง โดยส่วนการจัดแสดงนิทรรศการถาวรชั้นบนให้คงเรื่องและวัตถุจัดแสดงเดิมไว้ ปรับปรุงเพียงเพิ่มสื่อเทคโนโลยีสารสนเทศที่ทันสมัยเข้าไปใช้เพิ่มเติม เพื่อให้การจัดแสดงพิพิธภัณฑ์ของศาลาชนารักษ์ 1 บรรลุเป้าหมายของการเป็นแหล่งเรียนรู้ที่มีประสิทธิภาพ และความเพลิดเพลิน ทั้งนี้ มีข้อเสนอแนะแนวทางของการปรับปรุงการจัดแสดง ดังต่อไปนี้

ก. ควรเพิ่มหัวข้อเรื่องจัดแสดงข้อมูลความสำคัญของอาคารคุ้มเจ้าทิพวรรณ ณ เชียงตุง เพื่อเพิ่มจำนวนกลุ่มผู้เข้าชม โดยติดตั้งป้าย เรื่อง คุ้มเจ้าฯ ตั้งแต่ด้านหน้าทางเข้า ให้เห็นชัดเจน

ข. ควรจัดให้มีส่วนต้อนรับ ชมวิดิทัศน์ บรรยายนำชม เพื่อเป็นข้อมูลพื้นฐานสำหรับชมนิทรรศการถาวรต่อไป

ค. โถงชั้นล่าง ควรใช้การจัดแสดงด้วยสื่อมัลติมีเดีย ใช้เทคโนโลยีสารสนเทศ เพื่อให้ทันสมัย สร้างความน่าสนใจ ดึงดูดใจ เกิดความเพลิดเพลินในขณะที่ได้เรียนรู้ข้อมูลไปพร้อมกัน

ง. ห้องจัดแสดงนิทรรศการถาวรชั้นบน ควรคงเรื่องและวัตถุจัดแสดงเดิมไว้ตามนโยบายของกรมธนารักษ์เมื่อแรกเริ่มจัดตั้งศาลาธนารักษ์ แต่ควรเสริมเทคโนโลยีสำหรับการบรรยายให้ข้อมูลด้วยสื่อที่ทันสมัย ผู้ชมรู้สึกมีส่วนร่วมในการชมนิทรรศการ ไม่เกิดความเบื่อหน่าย

จ. ควรมีแบบแผนผังการจัดแสดงบอกเส้นทางการเดินชมพิพิธภัณฑ์ เพื่อให้เกิดการเรียนรู้ได้อย่างชัดเจน

ฉ. ควรทำทางพิเศษ และจัดให้มีห้องสุขาสำหรับคนพิการ และผู้สูงอายุ

5.1.3 การศึกษาวิเคราะห์เพื่อหารูปแบบและวิธีการที่เหมาะสมในการจัดการเพื่อเพิ่มประสิทธิภาพพิพิธภัณฑ์ของศาลาธนารักษ์ 1 (คุ้มเจ้าทิพวรรณ ณ เชียงตุง) จังหวัดเชียงใหม่ให้ประสบผลสำเร็จ

หัวข้อนี้เป็นกระบวนการของการศึกษาวิเคราะห์เพื่อหาทิศทางของรูปแบบและวิธีการจัดการเพื่อเพิ่มประสิทธิภาพพิพิธภัณฑ์ของศาลาธนารักษ์ 1 จังหวัดเชียงใหม่ ให้ประสบผลสำเร็จ เป็นแหล่งเรียนรู้และความเพลิดเพลิน ซึ่งใช้ข้อมูลในการพิจารณาตามลำดับต่อไปนี้

1) ความคิดเห็นและข้อเสนอแนะของประชาชนและกลุ่มตัวอย่าง

จากการศึกษาตามข้อ 5.1.2 ข้างต้น ซึ่งได้ข้อมูลความคิดเห็นและข้อเสนอแนะจากประชาชน และผู้มีส่วนเกี่ยวข้อง ในประเด็นที่เกี่ยวกับการปรับปรุงพิพิธภัณฑ์ของศาลาธนารักษ์ 1 จังหวัดเชียงใหม่ ให้ประสบผลสำเร็จ เป็นแหล่งเรียนรู้ และความเพลิดเพลิน สรุปได้ว่า

ก. การบริหารจัดการพิพิธภัณฑ์ของศาลาธนารักษ์ 1 ควรปรับขยายเวลาให้บริการ และเพิ่มกิจกรรมกับประชาชนและแหล่งเรียนรู้อื่นในลักษณะเครือข่ายเพื่อเพิ่มศักยภาพในการทำงาน

ข. การจัดแสดง (Exhibition) ในพิพิธภัณฑ์ของศาลาธนารักษ์ 1 ควรมีการปรับปรุงการจัดแสดงเพื่อเพิ่มประสิทธิภาพของการเป็นแหล่งเรียนรู้และความเพลิดเพลิน

2) ผลของการศึกษาบริบททางประวัติศาสตร์ศาลาธนารักษ์ 1 (คุ้มเจ้าทิพวรรณ ณ เชียงตุง) จังหวัดเชียงใหม่

ผลการศึกษาในบทที่ 4 ที่ผ่านมา พบว่าคุ้มเจ้าทิพวรรณ ณ เชียงตุง หรือศาลาธนารักษ์ 1 ในปัจจุบัน มีศักยภาพในด้านกายภาพและเป็นองค์กรที่มีความเข้มแข็งในการดำเนินงาน เห็นได้จากความโดดเด่นของรูปแบบอาคารทำเลที่ตั้ง วัตถุจัดแสดง และเป็นหน่วยงานราชการที่มีความมั่นคงในการดำเนินการ

3) แนวคิดที่เกี่ยวข้องกับการศึกษาครั้งนี้

ซึ่งผู้ศึกษาได้เสนอไว้ในบทที่ 2 ได้แก่ การสร้างองค์กรแห่งการเรียนรู้ และแนวคิดเกี่ยวกับการจัดการความรู้

ในการพิจารณาวิเคราะห์ข้อมูลที่ได้จากผลการศึกษาทั้ง 3 ดังกล่าว ผู้ศึกษาได้ลงความเห็น ว่า ทิศทางของการปรับปรุงเพื่อเพิ่มประสิทธิภาพพิพิธภัณฑสถานแห่งชาติ 1 (คุ้มเจ้าทิพวรรณ ณ เชียงตุง) จังหวัดเชียงใหม่ ควรต้องมีการดำเนินการ ดังนี้

ก. ปรับปรุงอาคารและแผนผังการจัดแสดง โดยปรับใช้พื้นที่ใช้สอยใหม่ให้เกิดประโยชน์สูงสุด เนื่องจากยังมีพื้นที่ว่าง รกร้าง ไม่ได้ใช้ใช้งาน รวมทั้ง ไม่เพียงพอรองรับผู้เข้าชมเป็นหมู่คณะ และขาดห้องสืบค้นข้อมูลหรือห้องสมุด ขาดห้องบรรยายรวมหรือชมวิทัศน์ ศึกษาข้อมูลเบื้องต้น ส่วนสำนักงานอยู่โถงชั้นล่างอาคารจัดแสดงนั้นก็ปะปนกับส่วนจัดแสดง ในขณะที่ห้องจัดแสดงชั้นบนคับแคบ ดังนั้นจึงควรปรับการใช้สอยพื้นที่ชั้นล่างภายในอาคารคุ้มเจ้าทิพวรรณ ณ เชียงตุง และใช้พื้นที่โถงชั้นล่างของอาคารเพื่อการจัดแสดงเป็นพิพิธภัณฑ

ข. ปรับปรุงการจัดแสดงพิพิธภัณฑสถานแห่งชาติ 1 จังหวัดเชียงใหม่ บรรลุเป้าหมายของการเป็นแหล่งเรียนรู้ในส่วนภูมิภาค ตามนโยบายของกรมชนารักษ์ และการบริหารจัดการองค์กรตามแนวคิดการสร้างองค์กรแห่งการเรียนรู้ และแนวคิดเกี่ยวกับการจัดการความรู้โดยการปรับหัวข้อเรื่องการจัดแสดง (Exhibition Title) ใหม่ เนื่องจาก การจัดแสดงแต่เดิมเป็นเรื่องราวเกี่ยวกับเครื่องราชอิสริยยศ เครื่องราชอิสริยาภรณ์ และเงินตราไทย ตลอดจนทรัพย์สินมีค่าของแผ่นดิน ซึ่งผู้ศึกษาเห็นควรปรับปรุงหัวข้อเรื่องจัดแสดง โดยเน้นให้ผู้ชมมีกิจกรรมร่วมกับนิทรรศการตามแนวคิดและทฤษฎีที่ได้นำเสนอ เพื่อให้ผู้ชมได้เรียนรู้เรื่องราวด้านประวัติศาสตร์ล้านนา ด้านสภาพสังคมด้านวัฒนธรรม โดยเฉพาะการผลิต การใช้เงินตราในอดีต เพื่อให้ผู้ที่เข้าชมได้เข้าใจประวัติความเป็นมาจนถึงปัจจุบัน ที่มีการสร้างเรื่องราวให้สอดคล้องสัมพันธ์กันระหว่าง เรื่องเหรียญกษาปณ์ของกรมชนารักษ์กับประวัติความเป็นมาของพื้นที่ที่ใช้จัดแสดง เพื่อเป็นการปูพื้นฐานองค์ความรู้เกี่ยวกับเงินตราในอดีตถึงปัจจุบัน ให้ผู้ชมเข้าใจ เห็นถึงคุณค่า และเกิดความภาคภูมิใจในวัฒนธรรมไทย ก่อนขึ้นชมส่วนจัดแสดงทรัพย์สินมีค่าของแผ่นดินที่ห้องจัดแสดงชั้นบน ที่จะมีการปรับเปลี่ยนวิธีการนำเสนอเพียงเล็กน้อย โดยนำกิจกรรมต่างๆ มาใช้ผ่านสื่อมัลติมีเดีย ประกอบกับวัตถุจัดแสดงที่มีอยู่เดิม เพื่อสร้างความน่าสนใจและเรียกร้องให้มีผู้เข้าชมเพิ่มมากขึ้น ซึ่งรายละเอียดจะได้นำเสนอในตอนต่อไป

ค. ปรับปรุงการบริหารจัดการ โดยองค์กรต้องมีการจัดการองค์ความรู้ รวบรวม และถ่ายทอด ตามทฤษฎีการสร้างองค์กรแห่งการเรียนรู้ เพื่อให้บุคลากรในองค์กรสามารถเรียนรู้ และปฏิบัติงานทดแทนกันได้ ยังผลให้ สามารถปรับขยายเวลาการให้บริการของพิพิธภัณฑไปสู่วเวลาที่ สามารถสนองความต้องการของผู้ใช้บริการได้ เช่น เวลาพักเที่ยง หรือวันหยุดราชการ และวันหยุดเทศกาลสำคัญ เป็นต้น

5.2 การจัดการเพื่อเพิ่มประสิทธิภาพพิพิธภัณฑ์ของศาลาชนารักษ์ 1 (คุ้มเจ้าทิพวรรณ ณ เชียงตุง) จังหวัดเชียงใหม่

หัวข้อนี้เป็นการเสนอรูปแบบและวิธีการจัดแสดง และการบริหารจัดการเพื่อเพิ่มประสิทธิภาพพิพิธภัณฑ์ของศาลาชนารักษ์ 1 (คุ้มเจ้าทิพวรรณ ณ เชียงตุง) จังหวัดเชียงใหม่ให้ประสบความสำเร็จ เป็นแหล่งเรียนรู้และความเพลิดเพลิน ดังรายละเอียดต่อไปนี้

5.2.1 การปรับปรุงการจัดแสดง (Exhibition)

การปรับปรุงการจัดแสดง (Exhibition) พิพิธภัณฑ์ของศาลาชนารักษ์ 1 จังหวัดเชียงใหม่ เพื่อเพิ่มประสิทธิภาพ ให้ประสบความสำเร็จ เป็นแหล่งเรียนรู้และความเพลิดเพลิน มีขั้นตอนของการศึกษาและนำเสนอผลการศึกษา ดังรายละเอียดต่อไปนี้

1) อาคารและแผนผังการจัดแสดง

ผลของการศึกษาสภาพปัญหาของอาคารและสถานที่ของศาลาชนารักษ์ 1 จังหวัดเชียงใหม่ ที่พบในปัจจุบัน สรุปว่า ศาลาชนารักษ์ 1 มีการปรับพื้นที่ใช้ประโยชน์มาตามกาลเวลา จนกระทั่งปัจจุบัน ส่วนจ่ายแลกเหรียญได้ย้ายออกไปแล้ว กลายเป็นพื้นที่ว่าง รกร้าง ไม่ได้ใช้งาน ส่วนสำนักงานอยู่โถงชั้นล่างอาคารจัดแสดงปะปนกับส่วนจัดแสดง ในขณะที่ห้องจัดแสดงชั้นบนคับแคบ ไม่เพียงพอรองรับผู้เข้าชมเป็นหมู่คณะ ขาดห้องสืบค้นข้อมูลหรือห้องสมุด ขาดห้องบรรยายรวมหรือชมวีดิทัศน์ ศึกษาข้อมูลเบื้องต้น

ผู้ศึกษาเห็นว่า การปรับใช้พื้นที่ใช้สอยใหม่ให้เกิดประโยชน์สูงสุด จะสามารถทำได้สะดวก รวดเร็ว กว่าสร้างอาคารขึ้นใหม่เพื่อขยายพื้นที่ใช้สอย เนื่องจาก ได้ลดขั้นตอนในการขอจัดหางบประมาณก่อสร้าง ทั้งนี้ การดำเนินปรับปรุงศาลาชนารักษ์ 1 ทั้งหมด ต้องใช้งบประมาณสูงมาก จึงได้ข้อสรุปว่า ควรนำเสนอรูปแบบสำหรับการปรับปรุงสภาพสมบูรณ์พร้อมก่อน ส่วนการดำเนินงานค่อยแบ่งทำเป็นระยะๆ แบ่งงานให้เป็นขั้นตอน เป็นลำดับก่อนหลัง เพื่อของบประมาณ ดำเนินการเป็นในแต่ละปีงบประมาณ ดังนั้น ผู้ศึกษาขอเสนอรูปแบบ และลำดับขั้นตอนในการดำเนินงาน ดังต่อไปนี้

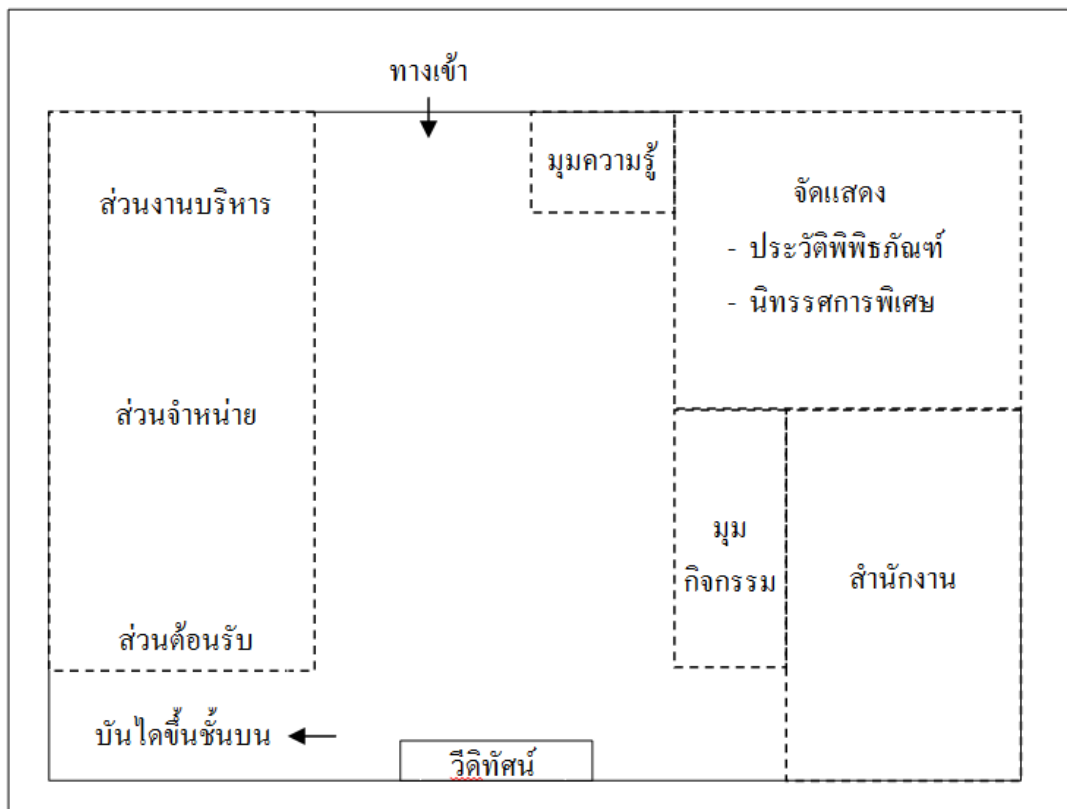
ขั้นตอนที่ 1 ปรับการใช้สอยพื้นที่ชั้นล่างภายในอาคารคุ้มเจ้าทิพวรรณ ณ เชียงตุง

เป็นขั้นตอนการดำเนินการปรับปรุงที่สามารถดำเนินการได้ทันที เพื่อแก้ไขปัญหาพื้นที่ว่างของส่วนจ่ายแลกเหรียญพาณิชย์ที่ได้ย้ายออกไป ซึ่งเป็นขั้นตอนที่ยังไม่ต้องใช้งบประมาณ หากแต่ เมื่อได้ปรับเปลี่ยนพื้นที่ใช้สอยตามขั้นตอนนี้แล้ว จะสามารถประมาณการเพื่อเสนอขอจัดสรรงบประมาณในการซ่อมบำรุงอาคาร สถานที่ ตลอดจนการแก้ไข ปรับเปลี่ยนส่วนประกอบอาคาร เช่น

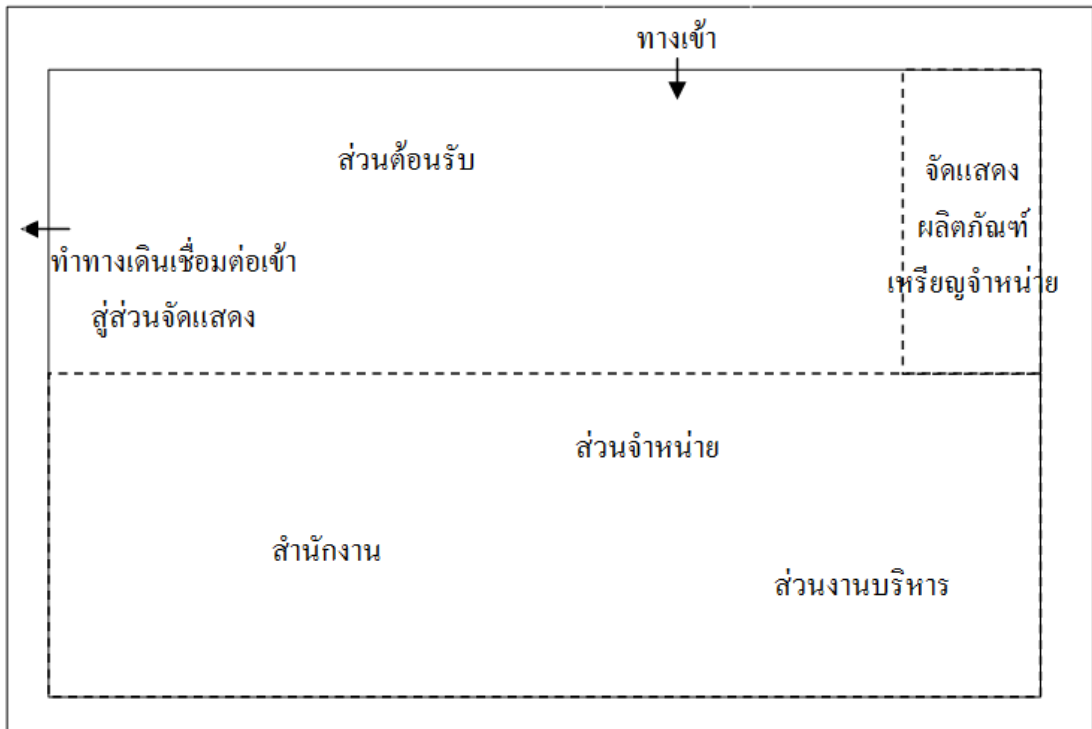
พื้น ผนัง ประตู เพื่อให้เหมาะสมกับการใช้งานที่ได้ปรับเปลี่ยนแล้วได้ในขั้นตอนต่อไป การดำเนินการตามขั้นตอนที่ 1 มีรายละเอียด ดังต่อไปนี้

- ปรับใช้ห้องคลังเก็บรักษาทรัพย์สินสำรองจัดแสดงและผลิตภัณฑ์เหรียญ สินค้าสำรองจำหน่าย ในปัจจุบัน ให้เป็นห้องสมุด บริการข้อมูลทางวิชาการ โดยย้ายของที่อยู่ภายในแต่เดิมไปใช้ห้องมั่นคง ห้องคลังมาตรฐานที่เคยใช้เก็บรักษาเงินคงคลัง เหรียญกษาปณ์จ่ายแลกและรับแลกคืน

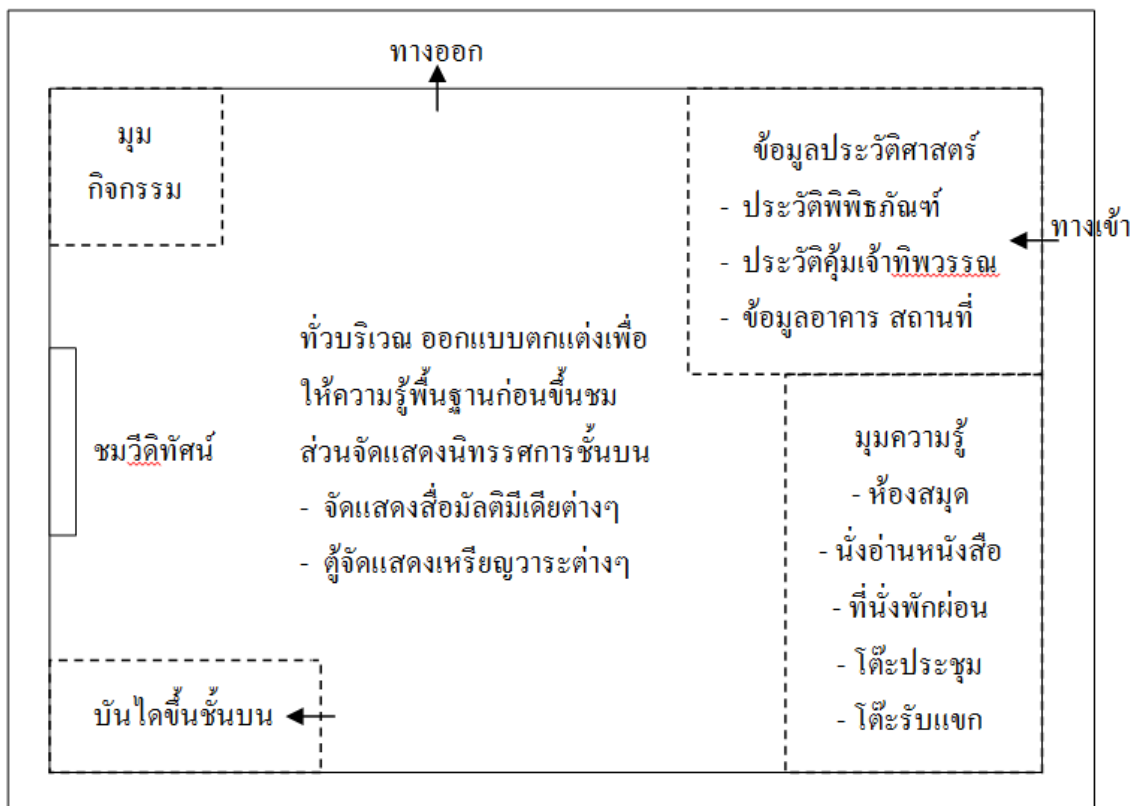
- ย้ายส่วนสำนักงานทั้งหมด ไปใช้พื้นที่ทำงานบริเวณจ่ายแลก และรับแลกคืน เหรียญกษาปณ์เดิม โดยปรับใช้พื้นที่ว่างชั้นล่างอาคารที่ได้ย้ายสำนักงานออกไปหมดแล้ว เป็นส่วนบรรยายรวม ชมวีดิทัศน์ มุมนั่งพักผ่อนอ่านหนังสือ และจัดแสดงนิทรรศการชั่วคราว เพื่อให้สามารถบริการผู้เข้าชมได้ ในช่วงระหว่างดำเนินการปรับปรุงซ่อมแซมอาคารและสถานที่ในระยะแรก คือ ซ่อมหลังคา พื้น ทาสี ปรับปรุงสาธารณูปโภคภายนอก เช่น ห้องสุขา จุดนั่งพักผ่อนในสนาม เป็นต้น ทั้งนี้ เป็นการดำเนินการปรับปรุงในระยะแรก เพื่อรองรับการจัดแสดงในรูปแบบพิพิธภัณฑ์อย่างเต็มประสิทธิภาพในระยะต่อไป



ภาพลายเส้น 5.1 แสดงการแบ่งพื้นที่ใช้งานชั้นล่างภายในอาคารจัดแสดงในปัจจุบัน



ภาพลายเส้น 5.2 แบบเสนอให้ส่วนงานต่างๆ ย้ายเข้ามาใช้ห้องจ่ายแลกเดิมที่ว่างอยู่ในปัจจุบัน



ภาพลายเส้น 5.3 แบบเสนอการใช้พื้นที่โถงชั้นล่างอาคารจัดแสดงหลังย้ายส่วนสำนักงานออก

ขั้นตอนที่ 2 ใช้พื้นที่โถงชั้นล่างของอาคารจัดแสดงสร้างเป็นพิพิธภัณฑ์

ส่วนพื้นที่ที่ใช้จัดแสดงนิทรรศการชั่วคราวดังกล่าวเส้นที่ 5.3 ดำเนินการปรับปรุงการจัดแสดงใหม่ทั้งหมด โดยจัดเป็นนิทรรศการถาวรด้วยหุ่นจำลอง สื่อมัลติมีเดีย จัดระบบแสง เสียง วางระบบรักษาความปลอดภัยใหม่ทั้งหมด

จากการศึกษารูปแบบการบริหารจัดการด้านอาคารและสถานที่ประกอบกับศักยภาพของผู้มีส่วนเกี่ยวข้องกับการจัดการพิพิธภัณฑ์ของสาธาณารักษ์ 1 จังหวัดเชียงใหม่พบว่ารูปแบบที่นำเสนอให้ดำเนินการในขั้นตอนที่ 1 คือ การปรับใช้พื้นที่ใช้สอยใหม่ เพื่อให้รองรับกับการปรับปรุงการจัดแสดงใหม่ในอนาคต จะเป็นแนวทางที่เหมาะสมที่สุด เนื่องจาก การดำเนินการตามขั้นตอนของส่วนราชการใช้เวลามาก จำนวนบุคลากร และงบประมาณที่ได้รับมีจำกัด การย้ายส่วนงานทั้งหมดไปรวมกันจุดเดียว จะง่ายและสะดวกต่อการบริหารจัดการที่สามารถดำเนินงานไปด้วย ทั้งส่วนจัดแสดงนิทรรศการของพิพิธภัณฑ์และส่วนจำหน่ายผลิตภัณฑ์ พร้อมกับการดำเนินการซ่อมแซมบำรุงรักษาอาคารและสถานที่ตามขั้นตอนที่ 1 และทยอยทำโครงการต่อเนื่องเพื่อเสนออนุมัติงบประมาณปรับปรุงตามขั้นตอนที่ 2 ไปในเวลาเดียวกัน ซึ่งรูปแบบการจัดแสดงที่เสนอให้ปรับปรุงใหม่ทั้งหมดในพื้นที่เดิม นำเสนอรายละเอียดในหัวข้อต่อไป

2) การวางหัวข้อเรื่องการจัดแสดง (Exhibition Title)

การกำหนดหัวข้อเรื่องสำหรับการจัดแสดงชื่อเรื่องการแสดงทิศทางแกนเรื่องหรือ Theme เป็นการกำหนดเนื้อหาหลักของการจัดแสดงภายในพิพิธภัณฑ์

ผลจากการเก็บข้อมูลจากการจัดการพิพิธภัณฑ์ของสาธาณารักษ์ 1 พบว่าพิพิธภัณฑ์มีการกำหนดหัวข้อเรื่องจัดแสดงที่ชัดเจน คือ จัดแสดงนิทรรศการถาวรเรื่อง เครื่องราชอิสริยยศ เครื่องราชอิสริยาภรณ์ และเงินตราไทย จัดแสดงนิทรรศการพิเศษเกี่ยวกับทรัพย์สินมีค่าของแผ่นดิน โดยเฉพาะเรื่องราวเกี่ยวกับเหรียญในรัชกาลปัจจุบันที่มีสำรองไว้หมุนเวียนจัดแสดงเป็นคราวๆ ไป

จากการศึกษาบริบททางประวัติศาสตร์คุณค่าความสำคัญของอาคารคุ้มเจ้าทิพวรรณ ณ เชียงตุง พบว่าสถานที่ตั้งมีประวัติศาสตร์มายาวนาน อีกทั้งยังอยู่ใจกลางเมือง และ“ภาคีเชียง” ตลาดโบราณตั้งแต่ยุคสมัยพญามังราย มีการฟื้นฟูบูรณะตลาดนัดโบราณในย่านกลางเวียงขึ้นอีกครั้ง โดยจัดให้เป็นถนนคนเดินทุกวันอาทิตย์ จากประวัติเกี่ยวกับอาคารและสถานที่ดังกล่าวสามารถนำมากำหนดเป็นหัวข้อเรื่องจัดแสดงเพื่อสะท้อนภาพการวัฒนธรรมล้านนาด้านการผลิตเงินตรา การจับจ่ายใช้สอย ตั้งแต่ยุคก่อตั้งอาณาจักรล้านนา ยุครัตนโกสินทร์ที่เริ่มมีการผลิตเหรียญกษาปณ์ เชื่อมโยงเรื่องราวความสัมพันธ์ความเป็นอยู่ในยุคสมัยเจ้าล้านนากับอาณาจักรสยาม จนกระทั่งถึงสมัยปัจจุบัน โดยการจัดการแสดงภายใน โถงอาคารพิพิธภัณฑ์ชั้นล่าง วางพื้นฐานความรู้ความเข้าใจเกี่ยวกับวัฒนธรรมการใช้เงินตรา ก่อนขึ้นชมส่วนจัดแสดงชั้นบนต่อไป

วิธีการกำหนดรูปแบบจัดแสดงที่น่าสนใจและผู้ชมเกิดความประทับใจ จะสร้างเป็นเรื่องราวให้ผู้เข้าชมได้มีส่วนร่วมกับเหตุการณ์ที่จัดแสดง เน้นการจัดแสดงแบบการมีปฏิสัมพันธ์กับผู้ชมให้ร่วมทำกิจกรรมผ่านสื่อต่างๆ ซึ่งการนำเสนอรูปแบบต่อไปนี้เป็นารยกตัวอย่างสื่อมัลติมีเดีย ที่ใช้ทำกิจกรรมร่วมกับการจัดแสดงนิทรรศการในแต่ละโซน ดำเนินการออกแบบโดยบริษัท อินเด็กซ์ ครีเอทีฟ วิลเลจ (Index Creative Village) ให้สัมพันธ์กับการกำหนดหัวข้อเรื่องจัดแสดง (Exhibition Title) เพื่อเป็นแนวทางที่สามารถนำไปประยุกต์ปรับเปลี่ยนเพื่อให้ใช้งานได้จริงต่อไป

ดังนั้น จึงเสนอให้การกำหนดหัวข้อเรื่องจัดแสดง (Exhibition Title) คือ “ย้อนเวลาหาชุมชนทรัพย์ล้านนา” โดยแบ่งส่วนจัดแสดงเป็น 5 ส่วน 3 เรื่อง ดังนี้

- ส่วนจัดแสดงที่ 1 ภายในอาคารชั้นล่าง เรื่อง แกะรอยสมบัติ
- ส่วนจัดแสดงที่ 2 ภายในอาคารชั้นบน เรื่อง ความเป็นมาศาลาธารักษ์
- ส่วนจัดแสดงที่ 3 ภายในอาคารชั้นบน นิทรรศการพิเศษ
- ส่วนจัดแสดงที่ 4 ภายในอาคารชั้นบน เรื่อง ทรัพย์สินมีค่าของแผ่นดิน
- ส่วนจัดแสดงที่ 5 ภายนอกอาคาร กิจกรรมพิเศษ

ภายในอาคารชั้น 1



ภาพลายเส้น 5.4 แบบเสนอการใช้พื้นที่ตามการกำหนดหัวข้อเรื่องจัดแสดง (Exhibition Title)

3) วัตถุประสงค์และขอบเขตการจัดแสดง

3.1) วัตถุประสงค์การจัดแสดง

ศาลาธนารักษ์ 1 จังหวัดเชียงใหม่มีวัตถุประสงค์ในการจัดตั้งและจัดแสดง ดังต่อไปนี้
ก. จัดแสดงเหรียญกษาปณ์และเงินตราไทยในยุคต่างๆ ตั้งแต่สมัยอาณาจักรพูนันจนถึงปัจจุบัน

ข. เพื่อประโยชน์ในการศึกษา หาคำความรู้ของนักเรียน นิสิต นักศึกษา และประชาชนทั่วไป เป็นการเพิ่มพูนความรู้ความเข้าใจเกี่ยวกับประวัติความเป็นมาของเงินตราแต่ละยุคสมัยได้อย่างสมบูรณ์ ก่อให้เกิดความภูมิใจและหวงแหนในศิลปวัฒนธรรมอันเป็นมรดกที่สำคัญและทรงคุณค่าของชาติ และพร้อมที่จะช่วยกันรักษาและสืบสานมรดกทางวัฒนธรรมของชาติสืบไป

ค. เพื่อให้ชาวต่างชาติได้ประจักษ์ถึงความเจริญรุ่งเรืองทางศิลปวัฒนธรรมของชาติไทย ซึ่งแสดงถึงความเป็นชาติเอกราชที่มีประวัติศาสตร์อันยาวนานตั้งแต่อดีตจนถึงปัจจุบัน

ง. เพื่อเป็นศูนย์กลางการเผยแพร่และแลกเปลี่ยนเหรียญกษาปณ์และเงินตราไทย แก่ผู้สนใจทั้งชาวไทยและชาวต่างชาติ

3.2) ขอบเขตการจัดแสดง

เป็นการกำหนดทิศทางของการจัดการแสดงเพื่อให้จัดเรียงเรื่องราวและลำดับเนื้อเรื่องการนำเสนออย่างเป็นขั้นตอนผู้เข้าชมสามารถเข้าใจเนื้อหาที่พิพธิภัณฑ์ที่ต้องการสื่อได้ง่ายจากการกำหนดหัวข้อเรื่องจัดแสดง (Exhibition Title) คือ “ย้อนเวลาหาขุมทรัพย์ล้านนา” จึงได้มีการออกแบบวางหัวข้อเรื่องไว้ตามลำดับเวลาตั้งแต่อดีตถึงปัจจุบัน ซึ่งควรมีขอบเขตการจัดแสดง ต่อไปนี้

ก. เป็นหัวข้อเรื่องจัดแสดงที่ต้องการให้ผู้ชมได้รับรู้เรื่องราวด้านประวัติศาสตร์ล้านนาด้านสภาพสังคมด้านวัฒนธรรม โดยเฉพาะการผลิต การใช้เงินตราในอดีตเพื่อให้ผู้ที่เข้าชมได้เข้าใจประวัติความเป็นมาจนถึงปัจจุบัน ที่มีการสร้างเรื่องราวให้สอดคล้องสัมพันธ์กันระหว่าง เรื่องเหรียญกษาปณ์ของกรมธนารักษ์กับประวัติความเป็นมาของพื้นที่ที่ใช้จัดแสดงเพื่อเป็นการปูพื้นฐานองค์ความรู้เกี่ยวกับเงินตราในอดีตถึงปัจจุบัน ให้ผู้ชมเข้าใจ เห็นถึงคุณค่า และเกิดความภาคภูมิใจในวัฒนธรรมไทย ก่อนขึ้นชมส่วนจัดแสดงทรัพย์สินมีค่าของแผ่นดินที่ห้องจัดแสดงชั้นบน ที่จะมีการปรับเปลี่ยนวิธีการนำเสนอเพียงเล็กน้อย โดยนำกิจกรรมต่างๆ มาใช้ผ่านสื่อมัลติมีเดีย ประกอบกับวัตถุจัดแสดงที่มีอยู่เดิม เพื่อสร้างความน่าสนใจเพิ่มขึ้น

ข. ขอบเขตของการจัดแสดงเน้นการนำเสนอเรื่องราวเล่าเรื่องตั้งแต่อดีตจนถึงปัจจุบัน ด้วยภาพจำลองสถานที่ เหตุการณ์ต่างๆ โดยเน้นให้ผู้ชมร่วมเป็นส่วนหนึ่งของเหตุการณ์นั้นๆ

ผ่านกิจกรรมต่างๆ ที่จัดไว้ในแต่ละ โชน ซึ่งกิจกรรมและสื่อดังกล่าว ยังมีการออกแบบเพื่อนำไปใช้ ร่วมกับการจัดแสดงวัตถุจริงชั้นบนอาคารด้วย

ค. เป้าหมายของการจัดการแสดงพิพิธภัณฑ์ของศาลาธนารักษ์ 1

เป้าหมายของการจัดแสดงเรื่องทรัพย์สินมีค่าของแผ่นดิน ในส่วนภูมิภาค เพื่อ เผยแพร่ความรู้ความเข้าใจ และสร้างความรู้สึกรักภาคภูมิใจให้กับคนในพื้นที่ เป็นแหล่งเรียนรู้ประจำ ภูมิภาคและผู้เข้าชมเกิดความรู้สึกรักประทับใจภูมิใจที่ได้มาเยี่ยมชม เกิดการประชาสัมพันธ์ ชักชวน บอกต่อ เกิดเป็นแหล่งเรียนรู้ประจำภูมิภาค “ชุมชนบัตติ” ที่ทุกคนให้ความสนใจ

ง. การออกแบบจัดแสดงเน้นเทคนิคการจัดแสดงแบบผู้ชมมีส่วนร่วม

เป็นจัดแสดงตามแนวความคิดการจัดการเรียนรู้ที่เน้นผู้เรียนเป็นสำคัญ และทฤษฎีการเรียนรู้ เพื่อสร้างสรรค์ด้วยปัญญา คือ ให้ผู้เข้าชมมีส่วนร่วมกับเรื่องราวที่จัดแสดง เพื่อให้เกิดกระบวนการ ทางความคิดกับประสบการณ์ร่วมกัน โดยการใช้สื่อสร้างกิจกรรมต่างๆ ประกอบการชมการจัดแสดง นิทรรศการตั้งแต่เริ่มต้นลงทะเบียนเข้าชมซึ่งการจัดแสดงชั้นล่างเป็นการออกแบบใหม่ทั้งหมด นำเสนอด้วยภาพ และหุ่นจำลอง พร้อมกับสื่อมัลติมีเดีย ส่วนชั้นบนเป็นการออกแบบสื่อสร้าง กิจกรรมประกอบกับนิทรรศการที่เป็นเรื่องราวและสิ่งของเดิมที่มีอยู่ในพิพิธภัณฑ์อาจมีการปรับ ผู้จัดแสดงและส่วนประกอบอื่นๆ เพื่อออกแบบให้ไปในทิศทางเดียวกันกับส่วนอื่นที่ได้ปรับปรุงแล้ว

4) แนวทางของเรื่องและบทนิทรรศการ (Manuscript and Editing)

การจัดแสดงนิทรรศการภายในพิพิธภัณฑ์ของศาลาธนารักษ์ 1 จังหวัดเชียงใหม่ เรื่องจัดแสดงหลัก คือ ทรัพย์สินมีค่าของแผ่นดิน ประกอบด้วยเครื่องราชอิสริยยศ เครื่องราชอิสริยาภรณ์ วัฒนาการเงินตราไทย และเงินตราล้านนา ดังนั้น ผลการออกแบบเรื่อง จัดแสดง จึงมีการเพิ่มส่วนบทนำ ให้เป็นเรื่องราวทางประวัติศาสตร์ ความเป็นมา ที่เกี่ยวข้องกับสังคม ศิลปวัฒนธรรม การใช้เงินตราในล้านนาให้มีความสัมพันธ์กับวัตถุจัดแสดง และแสดงถึงคุณค่าของ ภูมิภาคในพื้นที่จัดแสดง โดยนิทรรศการในส่วนบทนำที่จะใช้นำเสนอเป็นรูปแบบไว้เป็นแนวทาง ปรับปรุงชั้นล่างของอาคารทั้งหมด ได้รวบรวมความคิดเห็น ข้อเสนอแนะจากทุกส่วน และมีการ ประสานงานจากศูนย์เทคโนโลยีและสารสนเทศ กรมธนารักษ์ ให้บริษัท อินเด็กซ์ ครีเอทีฟ วิลเลจ (Index Creative Village) ออกแบบสื่อให้มีความสัมพันธ์กับเรื่องราวที่ต้องการนำเสนอ ได้สรุปผล และนำเสนอรูปแบบที่ได้ออกแบบไว้ โดยวางหัวข้อส่วนจัดแสดงชั้นล่างไว้ 6 หัวข้อ 8 โชนจัดแสดง เขียนเป็นแนวทางของเรื่องและบทนิทรรศการได้ ดังนี้

4.1) ส่วนจัดแสดงบริเวณชั้นล่างอาคาร เรื่อง แกะรอยสมบัติ

ก. หัวข้อจัดแสดงเรื่องที่ 1 ความลับหลังเหรียญ

การนำเสนอการจัดการแสดงในหัวข้อนิทรรศการนี้เพื่อกระตุ้นให้ผู้เข้าชมเกิดการเรียนรู้จากการสร้างประสบการณ์ร่วมกับเรื่องราวจัดแสดง เป็นการปูพื้นฐานความรู้โดยใช้เหรียญจำลองให้เป็นสื่อเล่าเหตุการณ์ สร้างความอยากรู้ให้ผู้เข้าชมติดตามค้นหาเรื่องราวความเป็นมาจากหนึ่งเหรียญจะคลี่คลายเบื้องหลังทั้งหมดที่ซ่อนอยู่หลังเหรียญ โดยการเล่าประวัติเมืองเชียงใหม่ในอดีต เรื่องราวของศูนย์กลางของอาณาจักรล้านนาที่สามารถสะท้อนความรุ่งเรืองเศรษฐกิจ วัฒนธรรมและการปกครองได้ดีที่สุดจึงได้กำหนดแนวทางของเรื่องและเขียนบทนิทรรศการไว้ ดังนี้

เหรียญหนึ่งเหรียญหรือสมบัติหนึ่งชิ้น มิใช่เพียงเครื่องมือแลกเปลี่ยนสินค้าเท่านั้นแต่ยัง “สะท้อนถึงสภาพแวดล้อม ชีวิตความเป็นอยู่ การเมืองการปกครอง” ของแต่ละยุคแต่ละสมัย ซึ่งเปรียบเสมือน “สมบัติที่แท้จริง” ที่ซ่อนอยู่เบื้องหลังที่จะเป็นตัวสร้างความภาคภูมิใจให้กับชาวเชียงใหม่และผู้เข้าชม

ข. หัวข้อจัดแสดงเรื่องที่ 2 ย้อนรอยกาลเวลา ตามหาจุดเริ่มต้น

การนำเสนอการจัดการแสดงในหัวข้อนิทรรศการนี้เป็นการสร้างองค์ความรู้ในจุดเริ่มต้นประวัติศาสตร์ สังคม วัฒนธรรมของเมืองเชียงใหม่ โดยการเล่าเรื่องราว ประวัติความเป็นมาของอาณาจักรล้านนา และจุดเริ่มต้นการสร้างเมืองเชียงใหม่ เมืองซึ่งเปรียบเสมือนเป็นศูนย์กลางของอาณาจักรล้านนา

ค. หัวข้อจัดแสดงเรื่องที่ 3 ชื่นชมสมบัติล้ำค่าบนเส้นทางการค้าและภูมิปัญญา

เป็นการเล่าถึงยุคที่อาณาจักรล้านนาเจริญรุ่งเรือง แสดงภาพวิถีชีวิต สังคม ศิลปวัฒนธรรม สะท้อนภาพความอยู่ดีมีสุข สภาพเศรษฐกิจ ศาสนา และมีตัวอักษรล้านนาใช้เป็นภาษาเขียนของตนเอง ด้วยการจำลองบรรยากาศตลาดและวัด จึงจัดแสดงหัวข้อนี้เป็น 2 โชนจัดแสดง มีเนื้อเรื่อง ดังนี้

- เศรษฐกิจสังคม ตลาด การค้าขาย การผลิตเงินตราในอาณาจักร
- ความเชื่อทางพุทธศาสนา วัด พระพุทธรูป และตัวอักษรธรรมล้านนา

ง. หัวข้อจัดแสดงเรื่องที่ 4 เปลวเพลิงสงครามกับการหลอมรวมสมบัติ 3 วัฒนธรรม

บอกเล่าเหตุการณ์ในช่วงสงคราม แสดงถึงยุคที่อาณาจักรล้านนาเสื่อมถอย แสดงภาพเหตุการณ์ที่อาณาจักรล้านนาต้องทำสงครามกับอยุธยา และพม่า จนกระทั่งถูกพม่าเข้ายึดครองดินแดน โดยใช้การจัดแสดงเป็นหุ่นจำลอง ภาพและเทคนิคการนำเสนอต่างๆ 2 โชนจัดแสดง

จ. หัวข้อจัดแสดงเรื่องที่ 5 ล้านนาภายใต้ร่มกอดประเทศไทย

เป็นการเล่าถึงยุคหลังจากสงคราม หมดยุคการตกเป็นเมืองขึ้นของพม่า เหตุการณ์ช่วงฟื้นฟูอาณาจักรล้านนา “เก็บผักใส่ซ้า เก็บข้าใส่เมือง” ซึ่งตรงกับสมัยรัตน โกสินทร์ ของไทย การจัดแสดงในหัวข้อนี้เพื่อแสดงให้เห็นความเปลี่ยนแปลงทางสังคม และวัฒนธรรม ความสัมพันธ์ระหว่างราชวงศ์ เรื่องราวความเปลี่ยนแปลงในยุคสยามตอนต้น จนกระทั่งเกิดการผลิต เหรียญกษาปณ์และใช้เป็นสื่อกลางในการซื้อขายแลกเปลี่ยนสินค้ารวมทั้ง เรื่องราวของคุ้มเจ้าล้านนา

จ. หัวข้อจัดแสดงเรื่องที่ 6 บทสรุปสมบัติล้ำค่า

บทสรุปของเรื่องราวแสดงความผูกพันระหว่างผู้เข้าชมกับเหรียญ ระหว่างคน กับเงินตรา ที่มีประวัติศาสตร์ ความเป็นมาร่วมกัน ผู้เข้าชมรับรู้ถึงคุณค่าของเงินตราจากเรื่องราว ในอดีต และเป็นผู้สืบสานวัฒนธรรมอันทรงคุณค่านี้แก่คนรุ่นต่อไปในอนาคต

จากเรื่องราวที่ผู้ชมได้มีส่วนร่วมกับเหตุการณ์ในประวัติศาสตร์มาตั้งแต่ จุดเริ่มต้น จนกระทั่งถึงบทสรุปในหัวข้อสุดท้าย ผู้เข้าชมจะได้รับองค์ความรู้โดยการเรียนรู้แบบมี กระบวนการทางความคิดและสร้างประสบการณ์การเรียนรู้ด้วยตนเอง เกี่ยวกับเรื่องทรัพย์สินมีค่า ของแผ่นดิน และเห็นถึงคุณค่า ความสำคัญ พร้อมทั้งชื่นชมสมบัติล้ำค่า หลักฐานทางประวัติศาสตร์ ที่คงเหลืออยู่ ซึ่งจัดแสดงไว้ชั้นบนของอาคารจัดแสดงต่อไป

4.2) ส่วนจัดแสดงบริเวณชั้นบนอาคาร

ก. หัวข้อจัดแสดงเรื่องที่ 1 เรื่อง ความเป็นมาศาลานารักษ์

ใช้พื้นที่ระเบียงชั้นบนของอาคาร จัดแสดงประวัติความเป็นมาของอาคาร ประวัติเจ้าฟ้าพรหมลือ และเจ้าทิพวรรณ ณ เชียงตุง การก่อตั้งศาลานารักษ์ จนกระทั่งถึงปัจจุบัน

ข. หัวข้อจัดแสดงเรื่องที่ 2 นิทรรศการพิเศษ

ใช้พื้นที่หน้าห้องจัดแสดง จัดแสดงเรื่องราวในวาระ โอกาสพิเศษต่างๆ เพื่อหมุนเวียนเหรียญที่มีสำรองจัดแสดงอยู่ในห้องคลังออกมาให้ชม หรือจัดนิทรรศการเรื่องต่างๆ ที่อยู่ในความสนใจของประชาชน

ค. หัวข้อจัดแสดงเรื่องที่ 3 เรื่อง ทรัพย์สินมีค่าของแผ่นดิน

ใช้พื้นที่ภายในห้องจัดแสดง จัดแสดงทรัพย์สินมีค่าของแผ่นดินตามนโยบาย การก่อตั้งศาลานารักษ์ โดยเพิ่มเทคนิคการนำเสนอให้น่าสนใจ ยังคงให้ผู้เข้าชมรู้สึกมีส่วนร่วม กับเหตุการณ์ที่จัดแสดง ซึ่งการจัดแสดงเรื่องนี้ แบ่งการจัดแสดงภายในตามหมวดหมู่วัตถุเป็นหัวข้อ ดังนี้

- เครื่องราชอิสริยยศ
- เครื่องราชอิสริยาภรณ์
- วิวัฒนาการเงินตราไทย
- เงินตราล้านนา

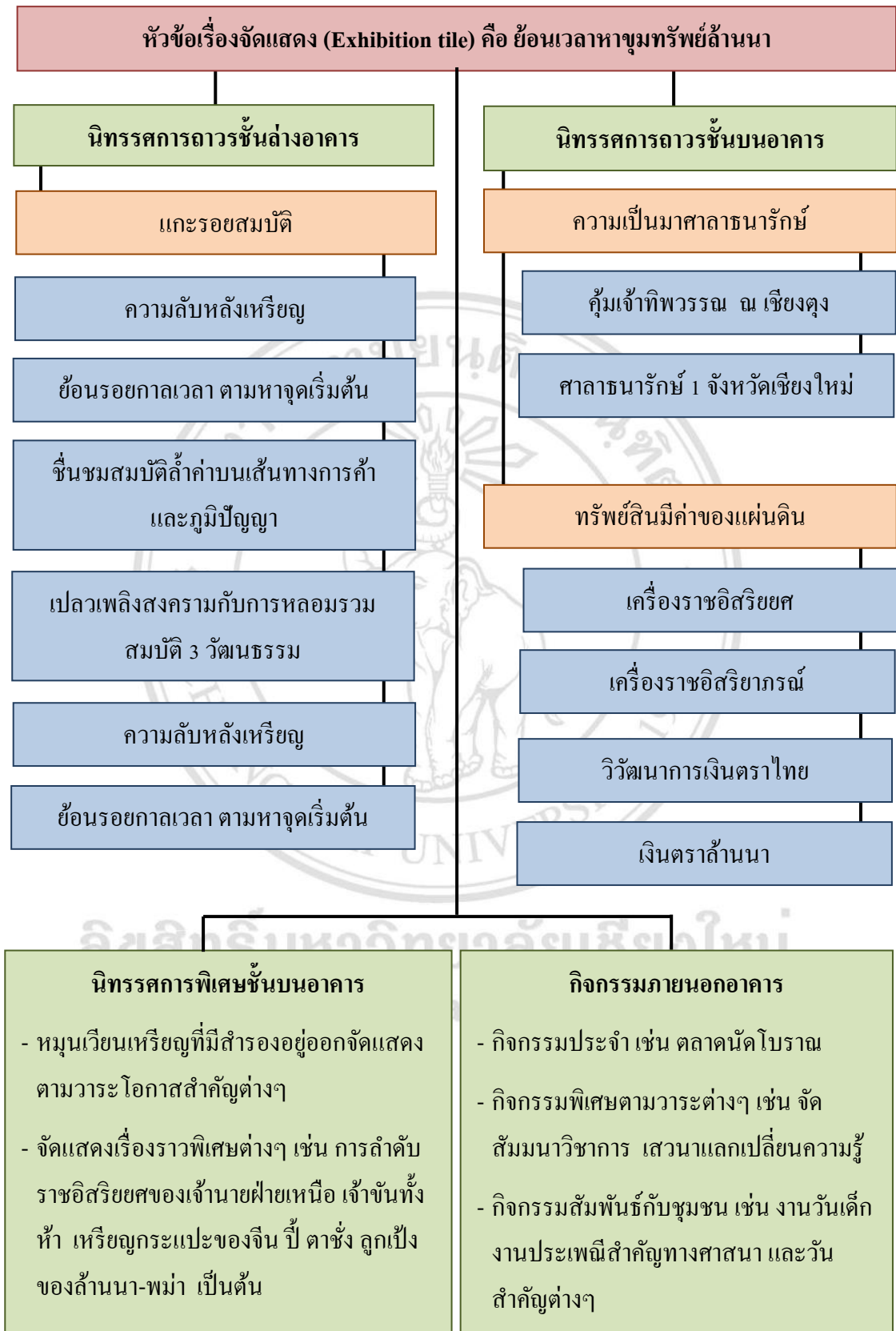
4.3) บริเวณภายนอกอาคารจัดแสดง

จัดสรรการใช้งานพื้นที่ด้านหน้าอาคารใหม่ โดยเปิดแนวรั้วยาวซึ่งติดกับถนน จัดให้เป็นลานสนามกว้าง เพื่อใช้ทำกิจกรรมต่างๆ ตกแต่งทั่วบริเวณให้เป็นสวนสาธารณะ ตกแต่งด้วยประติมากรรมรูปทรงเงินตราโบราณล้านนา และจัดพื้นที่ให้สามารถจัดภาคหมั้วควัวแลง (ตลาดนัดโบราณ) ในวันสำคัญ หรือกำหนดให้เป็นกิจกรรมประจำสัปดาห์

ดังนั้นการกำหนดหัวข้อเรื่องการจัดการแสดงหรือนิทรรศการการวางวัตถุประสงค์และขอบเขตการจัดแสดงนำมาซึ่งการจัดแนวทางของเรื่องและเขียนบทนิทรรศการสามารถสรุปได้ดังแผนภูมิ ดังนี้



แผนภูมิ 5.1 แผนภูมิจัดแนวทางของเรื่องและเขียนบทนิทรรศการ



แผนภูมิ 5.2 แผนภูมิจัดแนวทางของเรื่องและเขียนบทนิทรรศการการจัดการแสดง

5) การออกแบบและติดตั้งการจัดแสดง

5.1) การออกแบบอาคารและสถานที่

ก. การแบ่งสัดส่วนจัดแสดงในอาคารจัดแสดงพิพิธภัณฑ์

ปัญหาของการจัดการแสดงภายในพิพิธภัณฑ์ของสาธาณนักร์ 1 จักรหวัดเจียงใหม่คือปัญหาของการแบ่งพื้นที่ใช้สอยภายใน และปัญหาของเส้นทางจราจรคนในส่วนของปัญหาของการแบ่งพื้นที่ใช้สอยภายใน พบว่า มีการใช้งานพื้นที่ปะปนกันระหว่างสำนักงานกับส่วนจัดแสดง จึงส่งผลให้เกิดปัญหาลำดับต่อมา คือ การกำหนดเส้นทางจราจรคนจึงเสนอให้มีการจัดสรรพื้นที่การใช้งานภายในอาคารในลำดับแรก จากนั้นจึงจัดโซนนิทรรศการตามหัวข้อเรื่องและบทนิทรรศการที่ได้นำเสนอให้ชัดเจน ดังต่อไปนี้

ภายในอาคารจัดแสดงชั้นล่าง

เสนอให้มีการจัดสรรพื้นที่ใช้สอยให้เป็นสัดส่วนตามลำดับ ดังนี้

- ส่วนจำหน่าย
- ส่วนสำนักงาน
- ส่วนจัดแสดง



ภาพลายเส้น 5.5 แผนผังการแบ่งสัดส่วนพื้นที่ใช้สอยภายในอาคารชั้นล่าง

จากภาพแสดงให้เห็นว่า ภายในอาคารพิพิธภัณฑ์มีการแบ่งสัดส่วนออกเป็น 2 พื้นที่โดยมีการแบ่งส่วนสำนักงานและจำหน่ายเหรียญไว้ แยกออกจากส่วนจัดแสดงนิทรรศการ โดยการเข้าชมนิทรรศการกำหนดให้มีการเดินวนไปยังด้านซ้ายมือของอาคาร โดยส่วนจัดแสดงภายในอาคารชั้นล่าง นำเสนอโดยบริษัท อินเด็กซ์ ครีเอทีฟ วิลเลจ (Index Creative Village) ได้สรุปผลและนำเสนอรูปแบบที่ได้ออกแบบไว้ ภายใต้หัวข้อ เรื่อง แกะรอยสมบัติ แบ่งเป็น 6 หัวข้อ 8 โซนจัดแสดง ใช้พื้นที่ ดังแผนผังต่อไปนี้

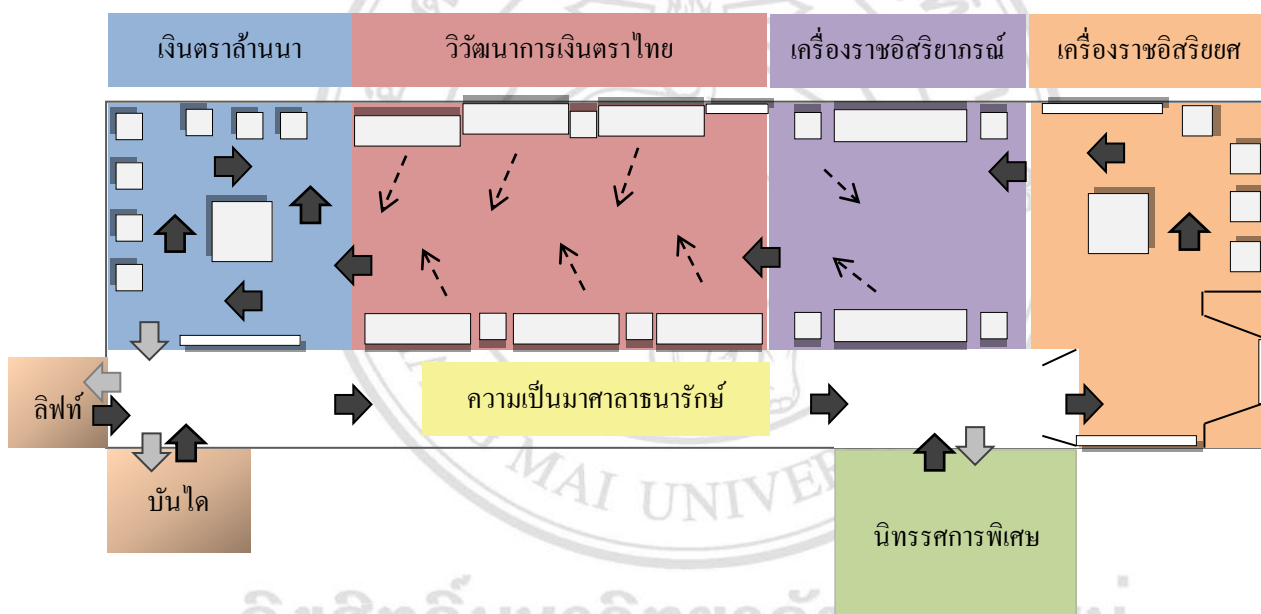


ภาพลายเส้น 5.6 แผนผังการแบ่งพื้นที่ส่วนจัดแสดงภายในอาคารชั้นล่าง

จากภาพแสดงให้เห็นพื้นที่การจัดแสดงภายในอาคารพิพิธภัณฑ์ชั้นล่าง เมื่อผู้เข้าชมนิทรรศการเดินวนไปยังด้านซ้ายมือของอาคาร ชมส่วนจัดแสดงภายในอาคารชั้นล่าง มาจนจบโซนที่ 8 จะพบกับบันไดขึ้นชั้นบน ซึ่งอาจทำเป็นช่องทางออกใต้บันได เพื่อขึ้นลิฟท์ที่จัดทำไว้ด้านข้าง เป็นทางขึ้นสำหรับผู้สูงอายุและคนพิการ เมื่อขึ้นสู่ระเบียงชั้นบน จะพบกับส่วนจัดแสดงความเป็นมาศาลาธนารักษ์ ส่วนจัดแสดงนิทรรศการพิเศษ และนิทรรศการถาวร เรื่อง ทรัพย์สินมีค่าของแผ่นดิน ดังแผนผังต่อไปนี้



ภาพที่ 5.1 ระเบียงด้านข้างอาคารที่สามารถทำลิฟท์ทางขึ้น – ลง



ภาพลายเส้น 5.7 แผนผังการแบ่งพื้นที่ส่วนจัดแสดงภายในอาคารชั้นบน

จากภาพแสดงให้เห็นพื้นที่การจัดแสดงภายในอาคารพิพิธภัณฑ์ชั้นบน เมื่อผู้เข้าชมขึ้นสู่ชั้นบน พบทางบังคับให้ไปตามระเบียง จัดนิทรรศการ เรื่อง ความเป็นมาศาลารักษ์ สุดปลายทางระเบียง ก่อนเข้าห้องจัดแสดง เป็นส่วนจัดนิทรรศการพิเศษ และเข้าสู่ห้องจัดแสดงหลัก เรื่อง ทรัพย์สินมีค่าของแผ่นดิน เดินวนไปยังด้านซ้ายมือของอาคารชมส่วนจัดแสดงภายใน ตั้งแต่เครื่องราชอิสริยยศ เครื่องราชอิสริยาภรณ์ วิวัฒนาการเงินตราไทย และเงินตราล้านนา จบเรื่องจัดแสดงชั้นบน แล้วออกทางประตูหน้าบันได สามารถเลือกลงจากชั้นบนด้วยบันไดหรือลิฟท์ หากลงทางบันได ผู้เข้าชมสามารถเดินออกทางใต้บันได ประตูเดียวกับทางออกเพื่อขึ้นลิฟท์ข้างอาคาร

5.2) การออกแบบห้องนิทรรศการ

การดำเนินงานเพื่อขอจัดสรรงบประมาณเพื่อดำเนินการปรับปรุงศาลาชนารักษ์ ต้องทำโครงการเสนอกรมชนารักษ์เพื่ออนุมัติวงเงินเป็นงบประมาณประจำปี หรือ ขออนุมัติงบประมาณจากเงินทุนหมุนเวียนการแสดงผลงานและเงินตราไทย หรือ อาจจะแบ่งการดำเนินงานออกเป็นส่วนๆ เพื่อแยกของงบประมาณจากทั้ง 2 งบ เพื่อให้ตรงตามวัตถุประสงค์หลักของการขอใช้แต่ละงบประมาณ และอยู่ในวงเงินที่ไม่สูงมากเกินไป

ดังนั้น การออกแบบปรับปรุงศาลาชนารักษ์ 1 จึงต้องคำนึงถึงขั้นตอน ระยะเวลาที่จะได้รับอนุมัติงบประมาณ ควรพิจารณาดำเนินการในส่วนที่เป็นปัญหาสำคัญเร่งด่วน ที่ไม่จำเป็นต้องใช้งบประมาณมากนัก ในระหว่างการเสนอโครงการเพื่อขอปรับปรุงใหม่ทั้งหมดให้เป็นพิพิธภัณฑที่มีรูปแบบทันสมัย โดยการพิจารณาใช้ของที่มีอยู่ก่อน เช่น อุปกรณ์สำนักงาน โต๊ะ เก้าอี้ ตู้เอกสาร ชุดเครื่องคอมพิวเตอร์ ชุดเครื่องเสียง ฯลฯ วัสดุอุปกรณ์สำหรับจัดแสดง เช่น บอร์ด ผู้จัดแสดงที่ทางพิพิธภัณฑสามารถนำมาประยุกต์จัดสรรใช้ได้

ผลสรุปการดำเนินการปรับปรุงศาลาชนารักษ์ 1 จังหวัดเชียงใหม่ คือ ควรมีการดำเนินการปรับปรุงใหม่ทั้งหมด ทั้งภายในและภายนอกอาคาร ซึ่งต้องใช้งบประมาณสูงมาก อีกทั้งใช้ระยะเวลานานในการดำเนินงานทั้งหมด จึงได้ข้อสรุปให้มีการแบ่งงานเป็นส่วนๆ และทยอยทำไปเป็นลำดับขั้นตอน จัดลำดับก่อน – หลัง ตามสภาพปัญหา และความจำเป็น ทั้งนี้ ต้องมีการวางแผนให้ชัดเจน เพื่อให้การดำเนินงานในลำดับขั้นตอนต่อไปสามารถต่อยอดจากขั้นตอนก่อนหน้าได้ โดยไม่เสียงบประมาณในส่วนของขั้นตอนก่อนหน้าไปเปล่าประโยชน์

จากที่กล่าวมาข้างต้นถึงการดำเนินการปรับปรุงขั้นตอนที่ 1 เรื่อง การแบ่งส่วนพื้นที่ใช้สอยภายในอาคารให้ชัดเจน จากนั้น จึงดำเนินการในขั้นตอนที่ 2 คือ ปรับปรุงการจัดแสดงภายในอาคารชั้นล่าง ชั้นบน และภายนอกอาคาร ตามลำดับในหัวข้อนี้จะเป็นการนำเสนอลักษณะของการออกแบบนิทรรศการที่เกิดขึ้นในอาคารจัดแสดงส่วน รวมถึงการนำเสนอการออกแบบนิทรรศการในแต่ละหัวเรื่องและการนำเสนอรูปแบบนิทรรศการของแต่ละหัวเรื่อง ดังต่อไปนี้

ก. ภายในอาคารจัดแสดงชั้นล่าง

- การนำเสนอลักษณะของการออกแบบนิทรรศการ

ลักษณะของการออกแบบนิทรรศการในอาคารจัดแสดงพิพิธภัณฑ นำเสนอโดยบริษัท อินเด็กซ์ครีเอทีฟวิลเลจ (Index Creative Village) ออกแบบไว้ ภายใต้หัวข้อ เรื่อง แกะรอยสมบัติ แบ่งเป็น 6 หัวข้อ 8 โซนจัดแสดงเมื่อเดินเข้าชมพิพิธภัณฑสิ่งแรกที่จะพบ คือ จุดลงทะเบียน โดยเริ่มกิจกรรมให้ผู้เข้าชมมีส่วนร่วมด้วยการถ่ายรูปหน้าตัวเอง ใช้โปรแกรม อวตาร (Avatar) เปลี่ยนภาพหน้าคนเป็นตัวการ์ตูน แล้วเลือกชุดสีน่านำให้ตนเอง แชร์ผ่านโปรแกรม เฟสบุ๊ค (Facebook) จากนั้น รับเหรียญโบราณจำลองที่จะใช้เป็นอุปกรณ์ทำกิจกรรมภายในตลอดการเข้าชม

ลงทะเบียนเยี่ยมชม

ให้ทุกท่านได้ลองเป็นส่วนหนึ่งของเรื่องราวเบื้องหลังเหรียญ และสมบัติ

1. ถ่ายภาพหน้าคุณ
2. รอโปรแกรมหน้าคุณเป็นตัวการ์ตูน (avater)
3. เลือกชุดชาวล้านนาให้ตัวการ์ตูนของคุณ
4. Share ตัวตนของคุณในแบบส่วนหนึ่งของล้านนาบน FB

Ref ตัวการ์ตูน แต่ละเปลี่ยนเป็นเสื้อผ้าแบบล้านนา

ภาพที่ 5.2 ลงทะเบียนเยี่ยมชม ใช้โปรแกรมเปลี่ยนตนเองเป็นตัวการ์ตูน

รับเหรียญปริศนา ที่จะพาคุณไปเรียนรู้เรื่องราวต่างๆ

เหรียญอันนี้จึงใช้ป็นอุปรณ์สำหรับเล่นกิจกรรม หรือใช้ปิดสื่อมวลชนมีเดียด้านในห้องนิทรรศกรม

ออกแบบเป็นลวดลายเหรียญโบราณ หรือทำเป็นทรงเหรียญโบราณ

ภาพที่ 5.3 รับเหรียญโบราณจำลองที่จะใช้ป็นอุปรณ์ร่วมกิจกรรมตลอดการชม

- การนำเสนอการออกแบบห้องนิทรรศการในแต่ละหัวเรื่อง

โซนที่ 1 เรื่อง ความลับหลังเหรียญ

จำลองฉากเป็นส่วนหนึ่งของกำแพงเมืองเชียงใหม่ ที่มีหุ่นจำลองเงินตราโบราณขนาดใหญ่ตั้งอยู่เบื้องหน้า โดยมีตัวอักษรสลักข้อความสร้างความอยากรู้ไว้

“ฉันคือเงินตราล้านนา ที่เดินทางผ่านกาลเวลามานับพันปี ฉันมีเรื่องราวมากมายจะเล่าให้เธอฟังลองเดินผ่านฉัน ไปสิ แล้วเธอจะรู้ว่าแผ่นดินนี้ซ่อนสมบัติอะไรไว้”



ภาพที่ 5.4 การจัดแสดงในโซนที่ 1 เรื่อง ความลับหลังเหรียญ

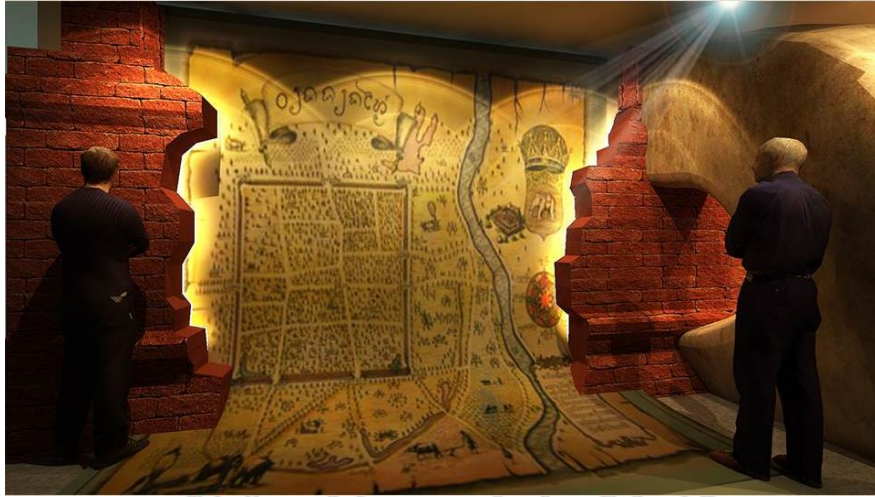
โซนที่ 2 เรื่อง ย้อนรอยกาลเวลา ตามหาจุดเริ่มต้น

จำลองฉากเป็นส่วนหนึ่งของกำแพงเมืองเชียงใหม่เพื่อใช้เป็นฉากรับภาพจากเครื่องฉายวิดีโอทัศน์ เล่าประวัติศาสตร์ความเป็นมาของอาณาจักรล้านนา และจุดเริ่มต้นการสร้าง “นพบุรีศรีนครพิงค์เชียงใหม่” ซึ่งเปรียบเสมือนจุดศูนย์กลางของอาณาจักรล้านนา

ภาพแรก ฉายภาพแผนที่โบราณของเมืองเชียงใหม่

ภาพที่ 2 สลับฉายภาพอนุสาวรีย์ 3 กษัตริย์

บนผนังถัดไปทำเป็นลำดับเวลาภาพประวัติศาสตร์ (Time line) โดยให้ผู้เข้าชมใช้เหรียญที่ได้รับมาตอนลงทะเบียนแต่ละที่แทนเป็นตัวเปิดเครื่องฉาย วิดีทัศน์จะบรรยายและฉายภาพทาบทับไปบนแผนที่บนผนัง ตามช่วงเวลาลำดับเหตุการณ์ในประวัติศาสตร์



ภาพที่ 5.5 การจัดแสดงในโซนที่ 2 เรื่อง ย้อนรอยกาลเวลา ตามหาจุดเริ่มต้น



ภาพที่ 5.6 การจัดแสดงในโซนที่ 2 เรื่อง ย้อนรอยกาลเวลา ตามหาจุดเริ่มต้น



ภาพที่ 5.7 การจัดแสดงในโซนที่ 2 เรื่อง ย้อนรอยกาลเวลา ตามหาจุดเริ่มต้น

โซนที่ 3 และ 4 เรื่อง ชื่นชมสมบัติล้ำค่าบนเส้นทางการค้าและภูมิปัญญา

เล่าถึงเหตุการณ์ในยุคอาณาจักรล้านนาเจริญรุ่งเรือง แสดงภาพความอยู่ดีมีสุข สภาพเศรษฐกิจ ศาสนา และมีอักษรเป็นของตนเอง ด้วยการจัดหุ่นจำลองตลาดและวัดจำลอง เป็นฉากในโซนที่ 3 พร้อมติดตั้งจอสัมผัส (Touch screen) เป็นเกมจับจ่ายสินค้าด้วยเงินล้านนา เรียนรู้ มูลค่าหน่วยเงินตราโบราณ และจัดแสดงกรรมวิธีการผลิตเงินตราโบราณด้วยการจำลองสถานที่ผลิต ใช้เตาเผาจำลองเป็นที่ฉายภาพวิดิทัศน์ แสดงภาพบรรยากาศขณะผลิตเงินตราในอดีต

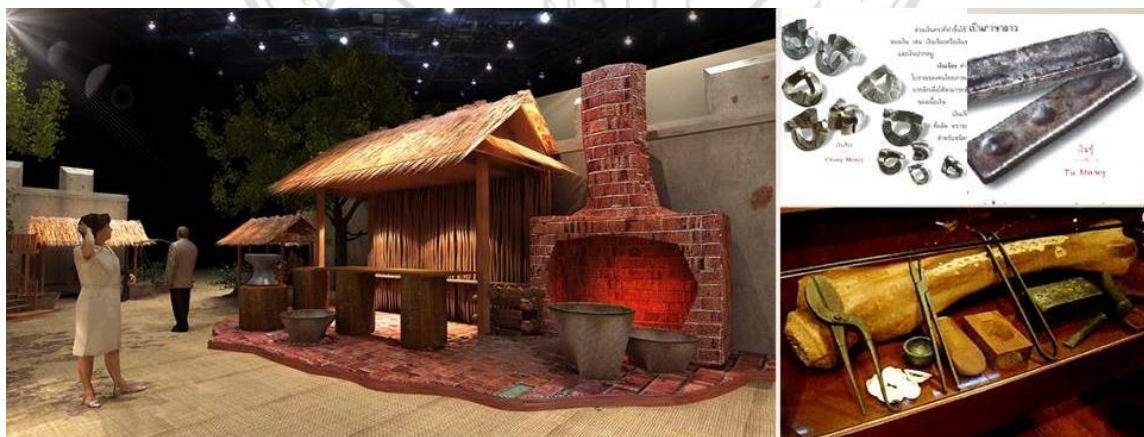
ส่วนสุดท้ายจัดแสดงให้เห็นความเจริญรุ่งเรืองทางศิลปวัฒนธรรม ด้วยการ จัดฉากเป็นเวทีภายใต้ต้นไม้ และฉายภาพด้วยเทคนิค 2 ภาพทับซ้อน ฉายภาพพระพุทธรูป แสดงถึงความเจริญรุ่งเรืองทางพระพุทธศาสนา สลับกับภาพอักษรธรรมล้านนา แสดงถึงความเจริญรุ่งเรือง ทางวัฒนธรรมจนกระทั่งมีตัวอักษรเป็นของตนเอง



ภาพที่ 5.8 การจัดแสดงตลาดจำลอง



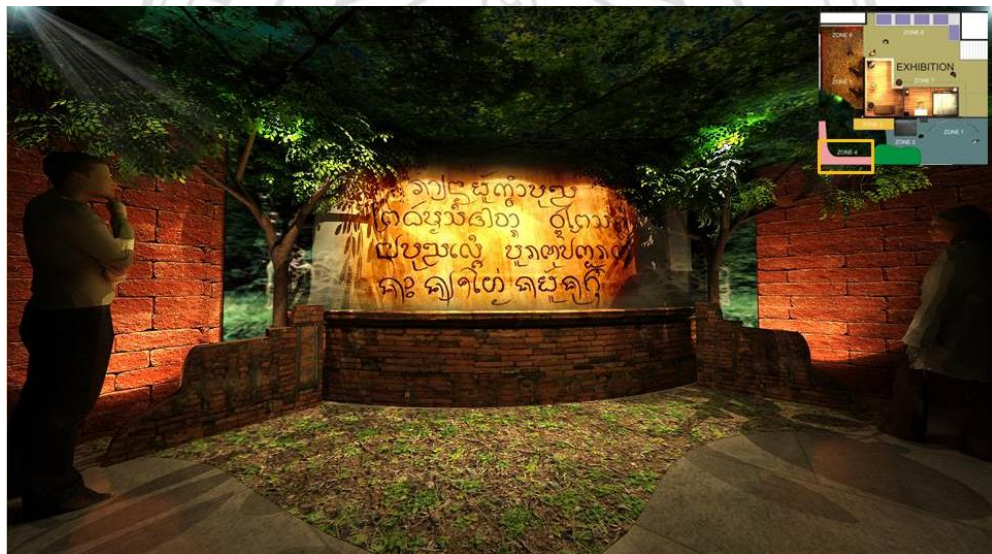
ภาพที่ 5.9 จอสัมผัส (Touch screen) เล่นเกมจ่ายตลาดด้วยเงินตราโบราณ



ภาพที่ 5.10 การผลิตเงินตราในสมัยก่อน



ภาพที่ 5.11 ฉากจัดแสดงความรู้เรื่องทางศาสนา ศิลปวัฒนธรรม



ภาพที่ 5.12 ฉากจัดแสดงความรู้เรื่องทางศาสนา ศิลปวัฒนธรรม

โซนที่ 5 และ 6 เรื่อง เพลวเพลิงสงคราม กับการหลอมรวมสมบัติ 3 วัฒนธรรม

จำลองฉากเป็นส่วนหนึ่งของกำแพงเมืองเชียงใหม่เพื่อใช้เป็นฉากรับภาพจากเครื่องฉายวิดีโอทัศน์ เล่าเหตุการณ์ช่วงที่ล้านนาทำสงครามกับอยุธยา และยุคที่พม่าเข้ายึดครอง ซึ่งต้องใช้เหรียญตะแแล้วเรื่องจะเริ่มต้น บรรยากาศภายในห้องจัดแสดงภาพช่วงทำศึกสงคราม และภาพการขนย้ายและฝังหลบซ่อนทรัพย์สมบัติจากภัยสงคราม

ถัดไปเป็นฉากเหตุการณ์ในสงคราม ใช้การเล่าเรื่องโดยพิมพ์ภาพ 3 ภาพด้วยสี 3 สีแตกต่างกัน วางซ้อนทับกันไว้ เมื่อเปิดไฟ 2 ก็จะมองเห็นภาพสีที่ 3 ซึ่งจะสร้างความตื่นตาตื่นใจ



ภาพที่ 5.13 ฉากเล่าเหตุการณ์ล้านนาทำสงครามกับอยุธยา และพม่าเข้ายึดครอง



ภาพที่ 5.14 เหตุการณ์บ้านเมืองยุคสงคราม แสดงด้วยเทคนิค RGB Colour



ภาพที่ 5.15 หุ่นจำลองจัดแสดงประกอบฉากเหตุการณ์ยามศึกสงครามสมัยล้านนา

โซนที่ 7 เรื่อง ล้านนาภายใต้ล้อมกอดประเทศไทย

จำลองฉากคุ้มเจ้าล้านนา เล่าเหตุการณ์เมื่อหมดยุคการตกเป็นเมืองขึ้นของพม่า ซึ่งตรงกับไทยในสมัยรัตนโกสินทร์ แสดงถึงเรื่องราวความสัมพันธ์ระหว่างราชวงศ์ และข้าวยศร บ้านเมือง สังคม เศรษฐกิจ การปกครอง ความเปลี่ยนแปลงในยุคสยามตอนต้น ตลอดจนการเกิด เจริญขยายพันธุ์ด้วยการใช้เทคนิคภาพ Projector short Len สร้างความเคลื่อนไหวให้ภาพ เพื่อชี้ชวน ดึงดูดให้ผู้เยี่ยมชมลองเปิดหน้าต่างดู และที่หน้าต่างมีแสงเรื่องลอดออกมาจากช่องบานเกร็ด เมื่อผู้ชม เปิดหน้าต่างจะพบเงินตรายุคนั้นๆ ลอยอยู่ และด้านในมีข้อมูลประกอบ



ภาพที่ 5.16 ฉากจำลองคุ้มเจ้าล้านนา มีข้อมูลอยู่เบื้องหลังหน้าต่าง



ภาพที่ 5.17 สร้างภาพเคลื่อนไหวบนผนังซึ่งชวนให้เปิดบานหน้าต่างข้อมูล



ภาพที่ 5.18 เมื่อเปิดบานหน้าต่างพบภาพเงินตราในยุคต่างๆ พร้อมข้อมูล

โซนที่ 8 เรื่อง บทสรุปสมบัติล้ำค่า

เรื่องราวในโซนนี้บอกเล่าถึงบทสรุปสมบัติล้ำค่าคือผู้ชม และเรื่องราวที่ผูกพันระหว่างผู้ชมกับเงินตรา ที่อยู่ร่วมกันมานับนาน ซึ่งไม่ว่าในฐานะนักท่องเที่ยว หรือคนในพื้นที่อย่างชาวเชียงใหม่ก็ตาม หลังจากได้รับชมแล้ว การจัดนิทรรศการมุ่งหวังว่าจะช่วยกันสร้างประวัติศาสตร์ที่ดีงาม เพื่อเป็นการสืบสานสมบัติล้ำค่านี้แก่คนรุ่นต่อไปเป็นการสรุปเรื่องราวนิทรรศการที่ได้ชมมา และเตรียมความพร้อมสู่การขึ้นชมสมบัติล้ำค่าที่จัดแสดงอยู่ชั้นบนต่อไป

วิธีการจัดแสดงในห้องนิทรรศการนี้ ผู้เข้าชมจะได้ชมภาพ ตัวการ์ตูนที่ทำมาจากการลงทะเบียนตอนต้น (Avatar ของแต่ละคน มาเป็นตัวละครในการ์ตูน) ตัวละครของตนจะอยู่ในฉากที่บอกเล่าความผูกพันระหว่างผู้เข้าชมกับเงินตรา ในบรรยากาศประวัติศาสตร์ล้านนา



ภาพที่ 5.19 ตัวละครที่ตนเลือก ปรากฏในฉากบรรยากาศตลาดโบราณสมัยล้านนา

ข. ภายในอาคารจัดแสดงชั้นบน

- การนำเสนอลักษณะของการออกแบบนิทรรศการ

ลักษณะของการออกแบบนิทรรศการในอาคารจัดแสดงชั้นบน เป็นการให้ข้อมูลผ่านการจัดแสดงร่วมกับวัตถุจริง โดยใช้วิธีการนำเสนอผ่านเทคโนโลยีสารสนเทศประกอบ เพื่อให้ผู้ชมยังคงมีส่วนร่วมกับการจัดแสดง โดยได้นำเสนอเทคนิควิธีต่างๆ ไว้สำหรับประยุกต์ใช้ให้เข้ากับแต่ละหัวข้อนิทรรศการในแต่ละส่วนจัดแสดง ดังต่อไปนี้

วิธีที่ 1 ใช้ชีวิตสั้นเล่าเรื่องราวโดยให้ตัวละครเป็น อวตาร(Avatar) ผู้ชม

1. ถ่ายรูปหน้าคุณ
2. ตามกับเพื่อนก็ถ่ายหน้าเพื่อนทีละด้วย
3. จากนั้นเลือกเรื่องราวของเหรียญทองอย่างรู้ (เชื่อมโยงกับสิ่งที่จัดแสดงอยู่ตรงโซนนั้นๆ)

ภาพที่ 5.20 ถ่ายรูปผู้ชมเพื่อเป็นตัวละครเล่าเรื่อง

วิธีที่ 2 ใช้เทคโนโลยี Augmented Reality หรือ AR ซึ่งเป็นโปรแกรมที่ใช้ผ่านโทรศัพท์มือถือส่วนตัวของผู้เข้าชม ส่องภาพที่นำเสนอ จะเห็นภาพซ้อนทับเป็นภาพเคลื่อนไหว แสดงเรื่องราวที่ต้องการเล่า มีวิธีการนำเสนอโดยใช้ภาพนิ่งให้ผู้ชมนำอุปกรณ์ส่วนตัวส่งดูข้อมูล และกิจกรรมที่จัดสถานที่ให้ผู้ชมเป็นผู้สร้างภาพนิ่งขึ้นเอง โดยการให้ปั๊มรูปบนบนเหรียญ หรือใช้ดินสอบนบนแท่นพิมพ์แม่แบบเหรียญให้เกิดเป็นภาพ แล้วนำไปส่งดูข้อมูลได้



ภาพที่ 5.21 ให้ผู้ชมลงโปรแกรม Aurasma เพื่อใช้ส่งดูภาพนิ่งแล้วเห็นเป็นภาพเคลื่อนไหว



ภาพที่ 5.22 ให้ผู้เข้าชมสร้างภาพนิ่งด้วยตนเองด้วยการปั๊มหรือฝนดินสอเพื่อนำไปส่งดูข้อมูล

วิธีที่ 3 ใช้อุปกรณ์คล้ายแว่นขยาย ไปส่องค้นหาคำตอบที่ซ่อนไว้



ภาพที่ 5.23 เทคนิค MINI RGB Color ค้นคำตอบผ่านแผ่นฟิวเตอร์บางๆ

วิธีที่ 4 การฉายภาพบนจอใส ที่สลับให้เห็นเรื่องราวที่ฉายกับของจริงในตู้



ภาพที่ 5.24 เทคนิคฉายภาพบนจอใสที่มีวัตถุจัดแสดงจริงในตู้

วิธีที่ 5 ตีรหัสคิวอาร์ (QR Code) ไว้ให้ผู้ชมส่องดูข้อมูลได้



ภาพที่ 5.25 รหัสคิวอาร์ (QR Code)

- การนำเสนอการออกแบบห้องนิทรรศการในแต่ละหัวเรื่อง

ส่วนที่ 1 เรื่อง ความเป็นมาศาลาชนารักษ์

จำลองฉากเป็นคุ้มเจ้านายฝ่ายเหนือ เมื่อผู้ชมเดินผ่านตลอดทางระเบียง จะได้รับความรู้ถึงประวัติความเป็นมาของศาลาชนารักษ์ และคุ้มเจ้าทิพวรรณ ณ เชียงตุง



ภาพที่ 5.26 ฉากเล่าเรื่องความเป็นมาศาลาชนารักษ์

ส่วนที่ 2 จัดแสดงนิทรรศการพิเศษ

จัดแสดงวัตถุจริงในตู้จัดแสดง โดยนำเสนอเรื่องราวผ่านเทคโนโลยี Augmented Reality หรือ AR เพื่อให้ผู้เข้าชมได้มีกิจกรรมร่วมกับนิทรรศการ และการนำเสนอข้อมูลโดยละเอียดผ่านเทคโนโลยีที่ไม่ทำให้บอร์ดจัดแสดงมีตัวหนังสือมากเกินไป จนกระทั่งผู้เข้าชมเกิดความรู้สึกเบื่อหน่าย

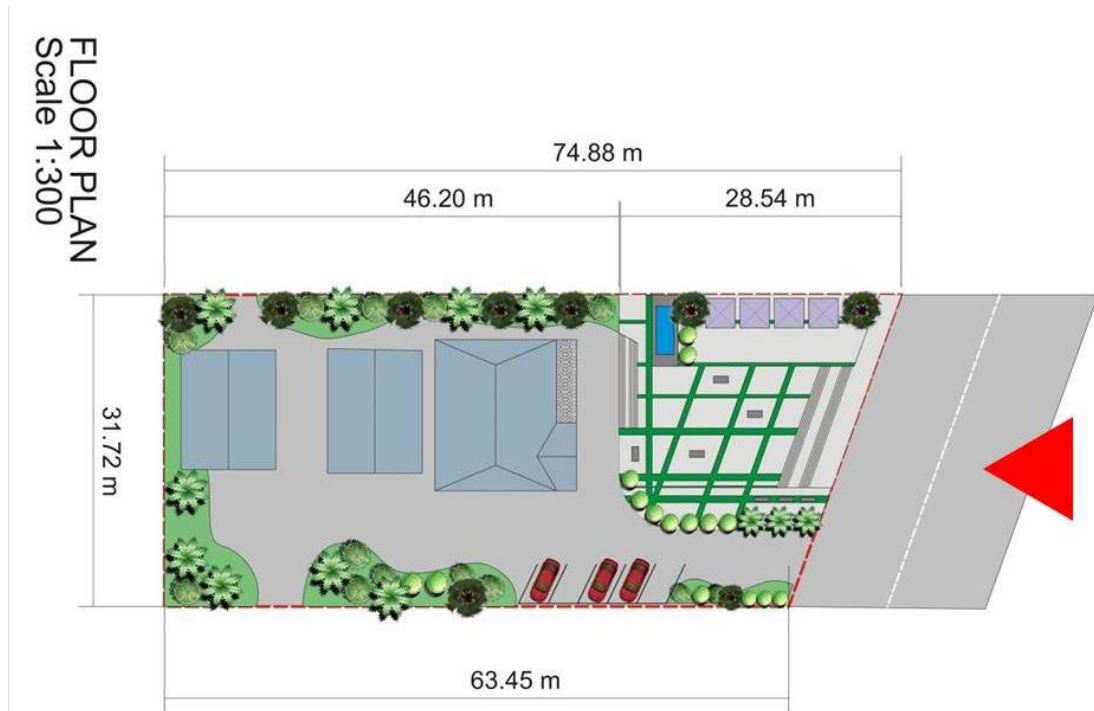
ส่วนที่ 3 เรื่อง ทรัพย์สินมีค่าของแผ่นดิน

มีการแบ่งหมวดจัดแสดงไว้ภายในห้องเดียวกัน 4 หมวด คือ เครื่องราชอิสริยยศ เครื่องราชอิสริยาภรณ์ วิวัฒนาการเงินตราไทย และเงินตราล้านนา โดยทุกหมวดเป็นการจัดแสดงด้วยวัตถุจริง ภายในตู้จัดแสดง ผู้ศึกษาเห็นว่าควรเลือกใช้เทคนิควิธีการนำเสนอข้อมูลที่น่าสนใจ และแตกต่างกันในแต่ละหมวดหมู่ เพื่อให้ผู้เข้าชมได้เข้าใจถึงหัวเรื่องการแบ่งหมวดหมู่ของการจัดแสดงได้ง่ายและชัดเจน

ค. ภายนอกอาคารจัดแสดง

- การนำเสนอลักษณะของการออกแบบนิทรรศการ

เปิดรั้วออกให้เป็นลานกว้าง ตกแต่งสถานที่ด้วยสถาปัตยกรรมรูปร่างจำลองเงินตราโบราณ จัดให้มีจุดพักผ่อน และศาลาเอนกประสงค์ ใช้เป็นเวทีจัดแสดง สัมมนาวิชาการ และร้านค้า จำลองบรรยากาศตลาดนัดโบราณล้านนา จำหน่ายอาหารพื้นเมือง ซึ่งอาจจัดกิจกรรมให้ผู้เข้าชมแลกเปลี่ยนเงินตราปัจจุบันเป็นเงินตราโบราณจำลองเพื่อใช้จับจ่ายซื้อของ



ภาพลายเส้น 5.7 ผังบริเวณแสดงพื้นที่ลานกิจกรรมภายนอกอาคาร



ภาพที่ 5.27 ด้านหน้าศาลาธนารักษ์ ลานกิจกรรมหน้าอาคารจัดแสดง



ภาพที่ 5.28 ภายในลานกิจกรรมหน้าอาคารจัดแสดง



ภาพที่ 5.29 มุมมองจากด้านบน ลานกิจกรรมภายนอกอาคารจัดแสดง

5.3) การออกแบบเนื้อหาโปสเตอร์ในห้องนิทรรศการ

จากการนำเสนอการออกแบบห้องนิทรรศการข้างต้น ผู้ศึกษานำเสนอให้การจัดทำโปสเตอร์ติดบอร์ดให้ข้อมูลประกอบนิทรรศการในส่วนจัดแสดงนิทรรศการพิเศษ และส่วนจัดแสดงนิทรรศการถาวร เรื่อง ทรัพย์สินมีค่าของแผ่นดิน มีรูปแบบดังต่อไปนี้

- ใช้วัสดุพื้นฐานเป็นแผ่นพลาสติกลอนลูกฟูก PP Board หรือเรียกว่า ฟิวเจอร์บอร์ด ชนิดหนา เนื่องจาก มีน้ำหนักเบา แข็งแรง ใช้งานสะดวก สามารถถอดเปลี่ยน และเก็บรักษาได้ง่าย เป็นการประหยัดงบประมาณ เพราะ เมื่อมีการจัดทำนิทรรศการเรื่องใหม่ สามารถนำแผ่นโปสเตอร์ ของเรื่องเดิมไปใช้ต่อในงานอื่นๆ ได้

- เนื้อหานิทรรศการที่น่าสนใจ ออกแบบจัดวางแบบเน้นรูปภาพ เพื่อดึงดูดความสนใจ ข้อความประกอบมีเพียงเล็กน้อย วางบนพื้นหลังสีสว่าง อ่านเห็นง่ายชัดเจน เนื่องจาก ภายในห้องจัดแสดงมีการควบคุมแสงสว่างไว้ ไม่มีแสงธรรมชาติช่วย โดยแบบที่จัดวางทั้งหมด พิมพ์บนแผ่นสติ๊กเกอร์เพื่อผนึกทับลงบนแผ่น PP Board

- พิมพ์รหัสคิวอาร์ (QR Code) ติดที่มุมโปสเตอร์ หรือติดตามผู้จัดแสดง สำหรับ ให้ข้อมูลในรายละเอียด ข้อมูลที่ต้องการเสริมเพิ่มเติมจากโปสเตอร์ได้พิมพ์จัดแสดงไว้ เพื่อสร้างกิจกรรมให้ผู้เข้าชมมีส่วนร่วมกับการสื่อสารข้อมูลนิทรรศการ

5.4) การออกแบบสื่อป้ายคำบรรยายวัตถุ

จากการนำเสนอการออกแบบห้องนิทรรศการ และโปสเตอร์ติดบอร์ดให้ข้อมูล ประกอบนิทรรศการข้างต้น ผู้ศึกษาเห็นว่า การจัดแสดงนิทรรศการภายในอาคารพิพิธภัณฑ์ ของศาลาธานารักษ์ 1 จังหวัดเชียงใหม่ มีการใช้วัตถุจัดแสดงจริงร่วมด้วย โดยเฉพาะการจัดแสดง ในส่วนจัดแสดงนิทรรศการถาวร เรื่อง ทรัพย์สินมีค่าของแผ่นดิน และส่วนจัดแสดงนิทรรศการพิเศษ อีกทั้ง พบปัญหาเกี่ยวกับป้ายบอกข้อมูลวัตถุจัดแสดง คือ มีรูปแบบการให้ข้อมูล และจัดทำบนวัสดุ ที่แตกต่างกัน จึงขอนำเสนอให้มีการจัดทำป้ายคำบรรยายวัตถุให้มีรูปแบบเดียวกัน ซึ่งผู้ศึกษานำเสนอไว้ 2 รูปแบบ เพื่อเลือกใช้ให้เหมาะสมกับการจัดแสดงวัตถุ ดังต่อไปนี้

แบบที่ 1 แผ่นป้ายกระดาษ

ใช้วัสดุพื้นฐานเป็นกระดาษขานอ้อย เนื่องจาก มีความหนา แข็งแรงพอที่จะทำเป็นฐานรองรับ แผ่นป้ายจะไม่บิดงอเสียรูปเมื่อถูกความร้อน และสีเนื้อกระดาษเป็นสีครีม ไม่ขาวจ้า สะท้อนแสงเข้าตา ส่วนกระดาษที่ใช้ติดบอกข้อมูลควรพิมพ์ด้วยตัวอักษรสีเข้ม บนกระดาษสีอ่อน มีตัวอักษรบรรยายไม่มากจนเกินไป เพื่อให้ขนาดป้ายไม่ใหญ่เกินกว่าขนาดวัตถุมากนัก

แบบที่ 2 แผ่นป้ายอะคริลิก

ใช้แผ่นป้ายอะคริลิกที่มีความเงยลาดเอียง พร้อมใส่แผ่นกระดาษที่พิมพ์ข้อมูล บรรยายวัตถุ ที่พิมพ์ด้วยตัวอักษรสีเข้ม บนกระดาษสีอ่อน การแสดงข้อมูลด้วยแผ่นป้ายอะคริลิก จะมีรูปแบบเป็นมาตรฐาน สวยงาม และมือสการมองที่ผู้ชมอ่านง่าย แต่ต้องใช้งบประมาณจัดทำสูง



ภาพที่ 5.30 แผ่นป้ายกระดาษ



ภาพที่ 5.31 แผ่นป้ายอะคริลิก

คำบรรยายประกอบวัตถุจัดแสดงไม่ควรมีเนื้อหามาก และมีความยาวเกินไป ควรมีใจความที่สั้น และได้ใจความ เพื่อไม่ให้ขนาดของป้ายใหญ่เกินกว่าวัตถุจัดแสดงมากนัก โดยเสนอให้เก็บข้อมูลรายละเอียดวัตถุไว้ในฐานข้อมูลของพิพิธภัณฑ์ หากต้องการแสดงข้อมูล ในรายละเอียดควรนำเสนอผ่านสื่ออื่นๆ เช่น จัดทำเป็นฐานข้อมูลอิเล็กทรอนิกส์ หรือจัดพิมพ์ทำเป็น รูปเล่มเอกสาร เพื่อให้ผู้สนใจสามารถสืบค้นข้อมูลเพิ่มเติมได้ ส่วนบนป้ายคำบรรยายวัตถุนำเสนอ ให้มีหัวข้อเป็นข้อมูลทั้งภาษาไทยและภาษาอังกฤษ ดังนี้

ก. ชื่อวัตถุ

ข. อายุสมัยของวัตถุ

ค. นามผู้บริจาคเพื่อเป็นเกียรติ แสดงความเคารพแก่เจ้าของเดิมของวัตถุนั้น และนาม เจ้าของเดิม ยังเป็นแหล่งอ้างอิงข้อมูลสำคัญของวัตถุด้วย

6) ข้อเสนอแนะต่อการจัดแสดงพิพิธภัณฑ์ของศาลาชนารักษ์ 1 จังหวัดเชียงใหม่

6.1) ด้านการจัดการแสดงในผู้จัดแสดง

ข้อเสนอแนะเพิ่มเติมต่อการจัดการแสดงในพิพิธภัณฑ์ของศาลาชนารักษ์ 1 จังหวัดเชียงใหม่ ควรมีการจัดแสดงให้ตัววัตถุมีความโดดเด่นและเห็นได้ชัดเนื่องจาก วัตถุส่วนมาก ที่จัดแสดงมีขนาดเล็ก มีรายละเอียดบนวัตถุมาก และแสงสว่างภายในห้องจัดแสดงน้อย การจัดแสดง วัตถุภายในผู้จัดแสดงนั้น นอกจากจะคำนึงถึงการจัดวางเพื่อให้ดูสวยงามแล้ว ยังต้องคำนึงถึง รายละเอียดที่ต้องการต้องการการเรียนรู้จากการได้ชมของจริง แต่ลักษณะการจัดแสดงนั้นๆ ต้องไม่ส่งผล ทำให้วัตถุเกิดความเสื่อมสภาพ โดยการจัดการแสดงในผู้จัดแสดง มีข้อเสนอดังต่อไปนี้

- ควรจัดวางวัตถุไว้ตามลักษณะทางกายภาพของวัตถุคือวัตถุแนวตั้งให้วาง ตามแนวตั้งวัตถุแนวนอนให้วางตามแนวนอน หากต้องการวางเฉียงเพื่อให้รับกับองศาการมอง ของผู้ชม ควรเลือกวัสดุหนุนรองที่ไม่ทำลายวัตถุในระยะยาว เนื่องจาก ต้องจัดวางอยู่นาน อีกทั้ง ภายในผู้จัดแสดงมีอุณหภูมิสูง

- ไม่ควรส่องแสงใส่วัตถุโดยตรง เพื่อรักษาวัตถุไม่ให้เสื่อมสภาพ ควร จัดเตรียมแว่นขยายไว้ให้ในกรณีที่ผู้ชมต้องการดูรายละเอียดของวัตถุ

- การจัดแสดงในผู้จัดแสดงควรใช้ผ้ากำมะหยี่สีดำสีครีมมาปูรองในตู้ก่อนวาง วัตถุจัดแสดง

- ควรใช้สมุนไพรรหรือสารเคมีบางชนิดวางในผู้จัดแสดงเพื่อเป็นการไล่แมลง รบกวนวัตถุที่ต้องไม่ทำอันตรายต่อวัตถุจัดแสดง

- ควรใส่วัสดุหรืออุปกรณ์ที่ควบคุมความชื้นภายในผู้จัดแสดง เนื่องจาก วัตถุ จัดแสดงส่วนมากเป็นโลหะที่จะเสื่อมสภาพจากความชื้นได้ง่าย

6.2) ด้านการจัดการแสดงนิทรรศการถาวร

ผู้ศึกษาขอเสนอว่าควรจัดให้มีบริเวณหนึ่งที่เป็นมุมกิจกรรม บริการความรู้ ประกอบนิทรรศการ เพื่อลดทอนข้อมูลจากการจัดแสดงนิทรรศการ ไม่ให้มีมากเกินไปจนทำให้ผู้เข้าชมเกิดความรู้สึกเบื่อหน่ายเรื่องราวการจัดแสดง แต่นำข้อมูลเนื้อหาที่ต้องการนำเสนอมาหารูปแบบที่เหมาะสมกับนิทรรศการที่จัดเรื่องนั้นๆ เพื่อนำเสนอในบริเวณที่จัดขึ้นเฉพาะสำหรับมุมกิจกรรม มุมบริการความรู้ สืบค้นข้อมูล ผ่านวิธีการต่างๆ เช่น จัดทำเป็นเกม ใบงาน แผ่นพับ เอกสารประกอบนิทรรศการ หรือฐานข้อมูลอิเล็กทรอนิกส์ สำหรับสืบค้นข้อมูลเพิ่มเติม

7) สรุปการปรับปรุงการจัดแสดงพิพิธภัณฑ์ของศาลาชนารักษ์ 1 จังหวัดเชียงใหม่

นโยบายของกรมชนารักษ์ และเป้าหมายในการก่อตั้งศาลาชนารักษ์ ตั้งแต่แรกเริ่ม การดำเนินงานตั้งแต่ พ.ศ. 2538 จนกระทั่งปัจจุบัน มีการปรับเปลี่ยนรูปแบบองค์กร การให้บริการประชาชน ประโยชน์การใช้งานส่วนต่างๆ ของอาคารสถานที่ และสภาพความชำรุดทรุดโทรมของอาคารสถานที่ที่เป็นไปตามกาลเวลา ผู้ศึกษาจึงเสนอให้มีการปรับปรุงการจัดแสดงใหม่โดยยังคงส่วนจัดแสดงนิทรรศการถาวร เรื่อง ทรัพย์สินมีค่าของแผ่นดิน ไว้ ตามนโยบายของกรมชนารักษ์ และเป้าหมายของการก่อตั้งศาลาชนารักษ์

เนื่องจาก อาคารคุ้มเจ้าทิพวรรณ ณ เชียงตุง มีรูปแบบเป็นเอกลักษณ์ โดดเด่น หาคมได้ยาก อีกทั้ง มีคุณค่า ความสำคัญ เป็นมรดกของชาติที่ควรอนุรักษ์ไว้ จึงควรซ่อมแซม ปรับปรุงแก้ไขสภาพที่ชำรุดทรุดโทรมให้คงสภาพ โดยไม่รื้อถอน หรือเปลี่ยนแปลงโครงสร้างโดยรวมของอาคาร พร้อมทั้ง ควรจัดนิทรรศการเสริม เรื่อง อาคารคุ้มเจ้าทิพวรรณ ณ เชียงตุง เพื่อให้ข้อมูลด้านประวัติศาสตร์ความเป็นมา และข้อมูลทางสถาปัตยกรรม เป็นการเพิ่มคุณค่า ความสำคัญให้กับสถานที่ และเพิ่มยอดผู้เข้าชมจากการขยายกลุ่มผู้เข้าชมสู่กลุ่มเป้าหมายต่างๆ ในวงกว้างขึ้น

การออกแบบอาคารและสถานที่ ควรมีการปรับเปลี่ยนผังอาคาร สถานที่ เพื่อจัดสรรพื้นที่ให้เป็นสัดส่วน สำหรับประโยชน์ใช้ที่เปลี่ยนไปในปัจจุบัน คือ แยกส่วนสำนักงานออกจากส่วนจัดแสดง โดยย้ายส่วนสำนักงาน จำหน่าย ต้อนรับไปรวมกันบริเวณที่ว่างที่เคยเป็นทำงานของส่วนจ่ายแลกเปลี่ยนสินค้าและทรัพย์สินสำรองจัดแสดงออกไปใช้ห้องคลังมาตรฐานสำหรับการเก็บรักษาเหรียญ ดังนั้น บริเวณส่วนอาคารจัดแสดงชั้นล่างแต่เดิม ที่ได้ย้ายส่วนสำนักงาน จำหน่าย และต้อนรับออกแล้ว จะมีพื้นที่กว้างเพียงพอที่จะใช้ประโยชน์สำหรับการจัดแสดงพิพิธภัณฑ์ให้ครบทุกส่วนงาน โดยปรับใช้ห้องคลังเดิมเป็นห้องเก็บของ วัสดุ อุปกรณ์ สำหรับจัดนิทรรศการ และห้องฝ่ายบริหารทางด้านหน้าทางเข้า เป็นมุมบริการความรู้ กิจกรรม เกม ห้องสมุด และแหล่งสืบค้นข้อมูล

โดยปรับใช้พื้นที่ว่างที่เหลือจัดให้เป็นที่ชมวิดิทัศน์ บรรยายรวม โต๊ะประชุม รับประทานอาหาร นั่งพักคอย อ่านหนังสือ ฯลฯ

การกำหนดหัวข้อเรื่องจัดแสดงและนิทรรศการภายในพิพิธภัณฑ์ควรมีการแบ่งหัวข้อนิทรรศการ 3 เรื่อง คือ นิทรรศการแกะรอยสมบัติ จัดแสดงนิทรรศการให้ผู้เข้าชมเรียนรู้เรื่องราวประวัติศาสตร์ สภาพเศรษฐกิจ สังคม วัฒนธรรม ความเป็นมาของเงินตรา นิทรรศการความเป็นมาศาลานารักษ์ จัดแสดงเรื่องราวความเป็นมาการก่อตั้งศาลานารักษ์ ความสำคัญของสถานที่ คู่มเจ้าทิพวรรณ ณ เชียงตุง และนิทรรศการทรัพย์สินมีค่าของแผ่นดิน จัดแสดงเครื่องราชอิสริยาภรณ์ เครื่องราชอิสริยาภรณ์ และเงินตราไทย

การออกแบบสื่อที่ใช้ในนิทรรศการประเภทสื่อเทคโนโลยีควรมีสื่อมัลติมีเดีย วิดิทัศน์โดยคำนึงถึงการออกแบบด้านเนื้อหาในรูปแบบให้ผู้ชมมีส่วนร่วมกับการนิทรรศการเพื่อให้เกิดการเรียนรู้แบบเน้นผู้เรียนเป็นสำคัญ ประเภทป้ายบอกข้อมูลหรือคำบรรยายประกอบการจัดแสดง ควรมีเนื้อหาข้อเท็จจริงที่สำคัญหรือประโยชน์ของวัตถุอายุสมัยของวัตถุและนามผู้บริจาค

ข้อเสนอแนะต่อการจัดการแสดงด้านการจัดการแสดงในผู้จัดแสดงเก็บวัตถุไว้ตามลักษณะทางกายภาพของวัตถุไม่ควรวางซ้อนทับกันควรใช้วัสดุรองในตู้ควรมีการใช้สมุนไพรหรือสารเคมีบางชนิดวางในตู้เพื่อเป็นการไล่แมลงไม่ควรจัดแสดงโดยส่องไฟใส่วัตถุโดยตรงแต่ให้ใช้อุปกรณ์อื่นช่วยให้ผู้ชมเห็นรายละเอียดวัตถุชัดเจน เช่น แวนขยายด้านการจัดการแสดง นิทรรศการถาวรควรมีมุมกิจกรรม บริการความรู้ สืบค้นข้อมูล ผ่านวิธีการต่างๆ และด้านการจัดการแสดงนิทรรศการชั่วคราวควรมีการจัดเพื่อกระตุ้นให้พิพิธภัณฑ์เกิดความเคลื่อนไหว และเพิ่มเติมเรื่องราวจากนิทรรศการถาวรจัดไว้เดิม

5.2.2 การบริหารจัดการพิพิธภัณฑ์ของศาลานารักษ์ 1 จังหวัดเชียงใหม่

1) การบริหารจัดการ

1.1) องค์ประกอบของฝ่ายบริหาร

ในการศึกษาครั้งนี้ผู้ศึกษาขอเสนอโครงสร้างของการบริหารจัดการพิพิธภัณฑ์ของศาลานารักษ์ 1 จังหวัดเชียงใหม่ ตามแนวคิดในการสร้างองค์กรแห่งการเรียนรู้ อันหมายถึง องค์กรที่ทุกคน ทุกระดับ พัฒนาขีดความสามารถในการสร้างผลงานที่ดีให้กับองค์กรด้วยใจรักอย่างต่อเนื่อง มีความมุ่งมั่นเพื่อให้องค์กรเจริญเติบโต ยั่งยืน และพนักงานสนุกสนาน มีความสุข อยากมาทำงาน ดังต่อไปนี้

ก. ผู้บริหาร

ผู้ควบคุมดูแลการดำเนินงานทุกด้านในศาลานารักษ์ 1 จังหวัดเชียงใหม่ คือ ผู้อำนวยการศาลานารักษ์ 1 (ตำแหน่ง นักจัดการงานทั่วไปชำนาญการพิเศษ) ต้องเป็นผู้เริ่มต้นการ

จัดการสาธนาธิภักษ์ 1 ให้อัเป็นองคักรแห่งการเรียนรู้ ด้ว้การเป็นนักเรียนรู้ ออกแบบวิธีการเรียนรู้ เป็นผู้กำหนด หรือผู้รับยุทธศาสตร์ นโยบายจากส่วนกลาง แล้วถ่ายทอดสู่พนักงานทุกระดับตำแหน่ง ในองคักรเพื่อวางแผนการทำงานร่วมกัน ให้อัพนักงานทุกคนได้รับทราบ รั้บรู้ และมีเป้าหมายในการ ทำงานที่ชัดเจน สามารถดำเนินงานให้อัเป็นไปตามนโยบาย และยุทธศาสตร์ของหน่วยงาน ทั้งนี้ ผู้บริหาร คือ ผู้อำนวยกาธิสาธนาธิภักษ์ 1 ควรเป็นโค้ชผู้ทำอย่างเอาจริง ต่อเนื่อง โดยมีการ ให้อัคำแนะนำการถ่ายทอดองค์ความรู้ในการดูแลรักษาหรือการร่วมมือในการดำเนินงานต่างๆ ภายใน พิพิธภักษ์

ข. เจ้าหน้าที่พิพิธภักษ์

สาธนาธิภักษ์ 1 จังหวัดเชียงใหม่อัมีเจ้าหน้าที่เป็นบุคลากรประจำองคักรนี้ ที่ดูแลงานด้านพิพิธภักษ์ 2 คน คือ ภักษ์ชาธิภักษ์ และ พนักงานนำชม ผู้ที่ด้ว้ร่วมกันปฏิบัติหน้าที่หลัก ในการจัดทาธิหรือสร้างองคัความรู้ การแบ่งปันความรู้ และการใช้หรือการเข้าถึงความรู้ที่ควรพัฒนา กระบวนการเรียนรู้ต่างๆ เพื่อนำพาองคักร คือ พิพิธภักษ์ของสาธนาธิภักษ์ 1 ไปสู่การเป็นองคักร แห่งการเรียนรู้ ดังนี้

การแบ่งปันความรู้ที่ด้ว้จัดทาธิหรือสร้างองคัความรู้นั้นขึ้นมากลควรต้องมี การสร้างคลังความรู้ เชื่อมโยงเครือข่ายภายในองคักร ประยุกต์ใช้ระบบเทคโนโลยีสารสนเทศ เพื่อให้ บุคลากรทุกคนในองคักร ด้ว้รับองค์ความรู้ และพร้อมที่จะร่วมกันสร้างองคักรให้อัเป็นองคักรแห่งการ เรียนรู้ เช่น มีการถ่ายทอด แบ่งปันเรื่องราวที่มีการจัดแสดงนิทรรศการพิเศษใหม่ๆ ทุก 3 - 4 เดือน นิทรรศการที่จัดหม่นเวียนทุก 3 - 4 เดือนนั้น กลควรมีการแลกเปลี่ยนความคิดเห็น ข้อเสนอแนะ จาก ทุกฝ่าย เพื่อให้ได้เรื่องราวจัดแสดงที่หลากหลาย ไม่ได้จัดแสดงเฉพาะแต่เรื่องราวของเหรียญในวาระ ต่างๆ เท่านั้น โดยภักษ์ชาธิภักษ์ด้ว้มีบทบาทในการพัฒนาการเรียนรู้ ด้ว้การหม่นสืบค้นข้อมูล นำเสนอข้อมูลวัตถุที่มีสำรองจัดแสดงเพื่อช่วยกันระดมสมองจากภายในองคักรแห่งการเรียนรู้ จนกระทั่ง องคักรสามารถนำเสนอ นิทรรศการพิเศษในรูปแบบของหัวข้อเฉพาะ (Theme) ที่มี เรื่องราวหลากหลาย อยู่ในความสนใจของประชาชนทั่วไป หรือที่เกี่ยวข้องกับเงินตรา รวมไปถึง เศรษฐกิจการค้า เช่น นำเสนอเรื่องปี และ เหรียญกระเปาะของเงิน หรือเรื่องราวของตาชั่ง ลูกเบ้าของ ล้านนา-พม่า การลำดับราชอิสริยยศของเจ้านายฝ่ายเหนือ เจ้าขันทั้ง 5 โดยภักษ์ชาธิภักษ์ควรดำเนินการ ประสานงาน ขอความร่วมมือจากองคักรต่างๆ เพื่อหาข้อมูลและภาพถ่ายมาเพิ่มเติม ประกอบการ จัดแสดงด้ว้ เช่น หอจดหมายเหตุแห่งชาติเชียงใหม่อัพิพิธภักษ์สถานแห่งชาติ เชียงใหม่อั เป็นต้น

ภักษ์ชาธิภักษ์ ผู้เป็นนักวิชาการที่มีหน้าที่รับผิด้ว้ชอบทำทะเบียนวัตถุจัดแสดง และสำรองจัดแสดง วัตถุขนาด พรรณนา สืบค้นหาประวัติความเป็นมา ด้ว้พัฒนากระบวนการใช้หรือ การเข้าถึงข้อมูล เพื่อให้สาธนาธิภักษ์ เป็นองคักรแห่งการเรียนรู้ ด้ว้การนำองคัความรู้เกี่ยวกับวัตถุ ที่ได้ศึกษา รวบรวมไว้ มาจัดคำบรรยาย เขียนเรียบเรียง ผลิตหนังสือในลักษณะ บัญชีแคตตาล็อก

รวบรวมวัตถุแสดงทุกชิ้นอย่างละเอียด หรือจัดทำเป็นฐานข้อมูลในลักษณะ e-book หรือ ออนไลน์ เพื่อให้ผู้สนใจสามารถสืบค้นข้อมูลเพิ่มเติมได้

ในส่วนของพนักงานนำชม นอกจากเป็นผู้ที่ต้องศึกษาหาความรู้ เพื่อการถ่ายทอดองค์ความรู้ด้วยการบรรยายนำชมแก่ผู้เข้าชมแล้ว ควรต้องแบ่งปันความรู้แก่คนในองค์กร เพื่อให้สามารถทำงานแทนกันได้ และการจัดทำเอกสาร หรือสื่อเพื่อเผยแพร่องค์ความรู้ที่ตนได้ศึกษาค้นคว้ามา ให้ผู้ที่สนใจสามารถสืบค้นข้อมูลเพิ่มเติมได้ หรือเข้าชมพิพิธภัณฑ์โดยได้รับองค์ความรู้ครบถ้วนได้ในกรณีเข้าชมด้วยตนเอง การบรรยายนำชมควรมีรูปแบบที่เน้นผู้เรียนเป็นสำคัญ เปิดโอกาสให้ผู้เข้าชมได้สร้างองค์ความรู้จากประสบการณ์ร่วมของตนเอง โดยตนเป็นเพียงผู้สร้างสิ่งเร้า แรงกระตุ้นให้แก่ผู้เข้าชมเพื่อขับเคลื่อนกระบวนการการเรียนรู้

ค. เจ้าหน้าที่จำหน่าย

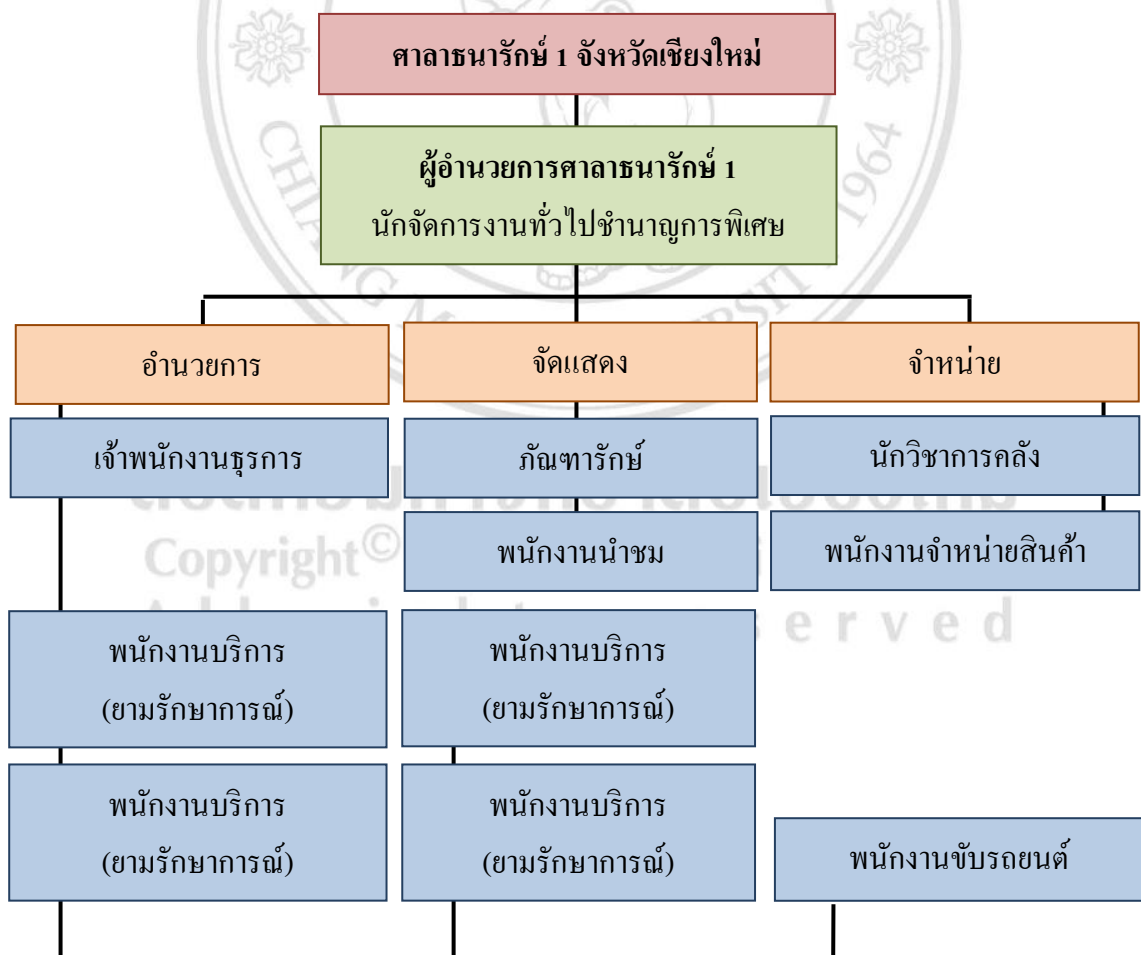
ฝ่ายจัดเก็บและจำหน่ายผลิตภัณฑ์ของศาลาชนารักษ์ 1 มีบุคลากรประจำองค์กร 2 คน คือ นักวิชาการคลังชำนาญการ และ พนักงานจำหน่ายสินค้า มีหน้าที่ดูแลการจัดการงาน ส่วนจำหน่ายผลิตภัณฑ์เหรียญทุกด้าน ตั้งแต่การเบิกสินค้า จัดเก็บสินค้าสำรองจำหน่าย จำหน่าย นำส่งเงินรายได้ จัดทำบัญชี และงบการเงินต่างๆ ซึ่งเป็นงานยุทธศาสตร์หลักของหน่วยงาน ดังนั้น การดำเนินงานของฝ่ายจำหน่ายเพื่อพัฒนาศาลาชนารักษ์ ให้เป็นองค์กรแห่งการเรียนรู้ สามารถเพิ่มศักยภาพของงานฝ่ายจำหน่ายเองด้วยการค้นคว้าหาข้อมูลเพิ่มเติม เรื่อง จุดเด่น คุณค่า ของผลิตภัณฑ์เหรียญที่มีจำหน่าย โดยแบ่งปันองค์ความรู้ที่ศึกษาค้นคว้ามาให้แก่คนในองค์กร เพื่อให้สามารถช่วยงาน หรือทำงานทดแทน สลับเวลาทำงานกันได้ อีกทั้งบริหารการใช้หรือการเข้าถึงข้อมูลด้วยการเชื่อมโยงเครือข่าย พัฒนาการใช้สื่อเทคโนโลยีสารสนเทศ เพื่อให้ผู้เข้าใช้บริการสามารถสืบค้นข้อมูลเพิ่มเติมได้

นอกจากงานในฝ่ายจำหน่ายเองที่สามารถพัฒนากระบวนการทำงาน เพื่อเพิ่มศักยภาพขององค์กรแล้ว ยังสามารถแลกเปลี่ยนเรียนรู้องค์ความรู้ในส่วนของการพิพิธภัณฑ์ด้วยการศึกษาข้อมูลนิตยสารที่จัดแสดงอยู่ เพื่อพัฒนาองค์ความรู้ของตน เป็นการสนับสนุนความรู้เพิ่มเติมให้ตน และสามารถนำเสนอข้อมูลความรู้ผ่านการจำหน่ายผลิตภัณฑ์เหรียญ รวมทั้งการทำงานทดแทนกันในตำแหน่งอื่นได้อีกด้วย

ง. งานอำนวยการ

ผู้ที่ดำเนินงานในฝ่ายนี้ประกอบด้วยเจ้าพนักงานธุรการชำนาญงาน พนักงานขับรถยนต์ และพนักงานบริการ หรือ ยามรักษาการณ์ 4 คน เป็นส่วนงานที่ดูแลรับผิดชอบงานธุรการทั้งสิ้นของหน่วยงาน เช่น การรับส่งหนังสือราชการ ติดต่อประสานงานกับหน่วยงานภายนอก การเบิกจ่ายค่าสาธารณูปโภค ซ่อมบำรุง รักษาความปลอดภัยของอาคาร และสถานที่ เป็นต้น

ดังนั้น บุคลากรทุกตำแหน่งในส่วนงานนี้ ล้วนเป็นกลไกสำคัญในการขับเคลื่อนองค์กรให้เป็นองค์กรแห่งการเรียนรู้ เนื่องจาก เป็นผู้ที่มีหน้าที่รับผิดชอบงานในฝ่ายปฏิบัติ ต้องพบปะดูแลผู้เข้ามาติดต่อใช้บริการ โดยตรง จึงควรต้องพัฒนาศักยภาพของตนด้วยการพัฒนาขีดความสามารถในการสร้างผลงานที่ดีให้กับองค์กรด้วยใจรักอย่างต่อเนื่อง นอกจากนี้ปฏิบัติงานของตนไม่ให้ขาดตกบกพร่องแล้ว ยังมีความรู้ ความสามารถ ยอมรับการเปลี่ยนแปลง และเต็มใจนำไปสู่การปฏิบัติอย่างแท้จริง เนื่องจาก การให้บริการวิชาการต้องคิดสิ่งใหม่ๆ การเปลี่ยนแปลงในสิ่งใหม่ๆ เพื่อมุ่งไปสู่การเป็นหน่วยงานแห่งการเรียนรู้ อันหมายถึง สถานที่ซึ่งทุกคนสามารถขยายศักยภาพของตนเอง สร้างผลงานได้ตามเป้าหมายที่ตั้งไว้ได้ ทุกฝ่ายงาน ไม่เพียงแต่เจ้าหน้าที่ส่วนงานพิพิธภัณฑสถานเท่านั้น ต้องมีอิสระที่จะสร้างแรงบันดาลใจ และเป็นที่ยอมรับว่าทุกคนต่างเรียนรู้วิธีการเรียนรู้ร่วมกัน โดยมีบรรยากาศการเรียนรู้เป็นรายบุคคลและรายกลุ่ม ทั้งนี้ ทุกคนช่วยหน่วยงานได้ด้วยการเรียนรู้จากทั้งความผิดพลาด และความสำเร็จด้วย ทำโครงการนำร่องให้เกิดการเริ่มต้นปฏิบัติ เพื่อให้หน่วยงานก้าวไปสู่การเป็นหน่วยงานแห่งการเรียนรู้



แผนภูมิ 5.3 แผนภูมิโครงสร้างการบริหารจัดการศาลาธนารักษ์ 1 จังหวัดเชียงใหม่

1.2) การปรับปรุงการดำเนินงานพิพิธภัณฑ์ของศาลาชนารักษ์ 1 จังหวัดเชียงใหม่

จากสภาพปัญหาพิพิธภัณฑ์ของศาลาชนารักษ์ 1 จังหวัดเชียงใหม่ ซึ่งเป็นผลจากการศึกษาในบทที่ 4 ที่ผ่านมาผู้ศึกษาขอเสนอการปรับปรุงการดำเนินงานพิพิธภัณฑ์ของศาลาชนารักษ์ 1 เพื่อเพิ่มประสิทธิภาพของการเป็นแหล่งเรียนรู้และความเพลิดเพลินดังนี้

ก. การเปิด - ปิดบริการพิพิธภัณฑ์ของศาลาชนารักษ์ 1 จังหวัดเชียงใหม่

ในปัจจุบันพิพิธภัณฑ์ของศาลาชนารักษ์ 1 จังหวัดเชียงใหม่ เปิดบริการในวันและเวลาราชการ คือ วันจันทร์ – วันศุกร์ เวลา 8.30 – 16.30 น. ปิดพักเที่ยง 12.00 – 13.00 น. หยุดวันเสาร์ – อาทิตย์ และวันหยุดนักขัตฤกษ์ ซึ่งเป็นเวลาที่นักเรียน นักศึกษา และพนักงานเต็มเวลาไม่สามารถมาใช้บริการได้ ศาลาชนารักษ์ 1 จึงต้องทำหนังสือเชิญเข้าชมส่วนจัดแสดงไปตามโรงเรียน สถานศึกษา เพื่อให้พาคณะนักเรียน นักศึกษามาเข้าชมศาลาชนารักษ์ 1 ในการจัดทัศนศึกษานอกสถานที่ของสถาบัน

ดังนั้น ควรมีการพิจารณาปรับเวลาทำการเพื่อเพิ่มประสิทธิภาพให้การจัดแสดงพิพิธภัณฑ์ของศาลาชนารักษ์ 1 โดยมีการถ่ายทอดองค์ความรู้แก่กันภายในองค์กรตามแนวคิดการสร้างองค์กรแห่งการเรียนรู้ เพื่อให้สามารถผลิตเปลี่ยนบุคลากรเพื่อปฏิบัติงานแทนกันได้ โดยผลจากการศึกษาความต้องการของนักท่องเที่ยวชาวไทยในอำเภอเมือง จังหวัดเชียงใหม่ จากวิทยานิพนธ์ของวรวิทย์ องค์กรุทธรักษาเรื่อง พิพิธภัณฑ์ที่พึงประสงค์ของนักท่องเที่ยวชาวไทยในเขตอำเภอเมือง จังหวัดเชียงใหม่กล่าวถึงช่วงเวลาที่นักท่องเที่ยวต้องการเข้าชมมากที่สุด คือ วันเสาร์ - อาทิตย์ ระหว่างเวลา 13.00 – 17.00 น.

ข. การหารายได้จากกิจการพิพิธภัณฑ์

ในปัจจุบันพิพิธภัณฑ์ของศาลาชนารักษ์ 1 จังหวัดเชียงใหม่ เป็นพิพิธภัณฑ์ที่บริการประชาชนเปิดเป็นแหล่งเรียนรู้โดยไม่มีการเก็บค่าเข้าชมต่างจากส่วนจัดแสดงของสำนักทรัพย์สินมีค่าของแผ่นดิน ณ ศาลาเครื่องราชอิสริยยศ เครื่องอิสริยาภรณ์ และเหรียญกษาปณ์ไทยภายในบริเวณ พระบรมมหาราชวัง ที่มีการเก็บค่าเข้าชมร่วมกับการจำหน่ายบัตรเข้าชมพระบรมมหาราชวัง รายได้หลักของพิพิธภัณฑ์จึงมีเพียงงบประมาณที่ได้รับจัดสรรจากเงินทุนหมุนเวียนการแสดงผลเหรียญกษาปณ์และเงินตราไทยเท่านั้น ส่วนยอดรายได้จากการจำหน่ายสินค้าหรือผลิตภัณฑ์เหรียญ ต้องนำส่งเข้าเงินทุนหมุนเวียนฯ ทั้งหมด

ดังนั้น การจัดหารายได้จากกิจการพิพิธภัณฑ์ ควรดำเนินการตามระเบียบของราชการ คือ ปฏิบัติตามขั้นตอน และวิธีการจัดการของที่ราชพัสดุ เพื่อให้การดำเนินการดำเนินงานพิพิธภัณฑ์สามารถจัดการให้มีกิจกรรมดำเนินงานให้บริการได้ครบถ้วนสมบูรณ์ในฐานะแหล่งเรียนรู้

ที่มีประสิทธิภาพ และความยืดหยุ่น ซึ่งผู้ศึกษาได้เสนอแนวทางการในการดำเนินงานด้านกิจกรรมเพื่อพัฒนาพิพิธภัณฑ์และสามารถสร้างรายได้ให้ส่วนราชการดังนี้

- การเปิดร้านขายเครื่องดื่มน้ำเป็นการให้บริการสาธารณะที่สามารถประชาสัมพันธ์กิจกรรมดำเนินงานของศาลาชนารักษ์ออกสู่วงกว้างมากขึ้น โดยให้สำนักงานชนารักษ์พื้นที่จังหวัดเชียงใหม่ ผู้รับผิดชอบดูแลสถานที่ ดำเนินการจัดสรรพื้นที่ด้านหน้า แล้วเปิดประมูลให้เอกชนเข้ามาดำเนินกิจการ นอกจากเป็นการดำเนินการเพื่อหารายได้สู่รัฐตามระเบียบของส่วนราชการแล้ว ยังสามารถผนวกเงื่อนไขในการกำหนดรูปแบบของร้านให้เกี่ยวเนื่องกับเรื่องราวที่จัดแสดงของพิพิธภัณฑ์ เป็นการประชาสัมพันธ์งานของศาลาชนารักษ์ 1 ด้วย

- การเปิดตลาดขายสินค้า เป็นการจัดกิจกรรมสัมพันธ์กับคนในพื้นที่ และหน่วยงานต่างๆ โดยเปิดโอกาสให้เอกชนเข้ามาประมูลลานว่างพื้นที่ด้านหน้าตามระเบียบของทางราชการ เพื่อจัดสรรพื้นที่สำหรับจัดกิจกรรมการขายสินค้าพื้นเมือง อาจเป็นของกิน และของที่ระลึกเป็นประจำทุกสัปดาห์ หรือทุกเดือน หรืออาจประสานหน่วยงานอื่น เช่น เทศบาล สถานศึกษา ให้มาใช้พื้นที่ดำเนินกิจกรรมต่างๆ เพื่อประโยชน์ต่อการประชาสัมพันธ์การดำเนินงานของศาลาชนารักษ์ 1 ต่อไป

ค. การประชาสัมพันธ์พิพิธภัณฑ์ของศาลาชนารักษ์ 1 จังหวัดเชียงใหม่

จากการสำรวจผลตอบรับที่ผ่านมาของศาลาชนารักษ์ 1 พบว่า คนทั่วไปยังไม่รู้จักกิจกรรมดำเนินงานของศาลาชนารักษ์เท่าที่ควร โดยเฉพาะการจัดแสดงในส่วนงานพิพิธภัณฑ์ ผู้เข้าชมเกือบทั้งหมดเป็นนักท่องเที่ยวที่ผ่านมาและแวะเข้ามาชมโดยบังเอิญ ไม่มีข้อมูลเบื้องต้นหรือเตรียมการ วางแผนเข้าชมไว้ล่วงหน้า ทั้งที่เป็นคนในพื้นที่คนต่างถิ่นภายในหรือชาวต่างชาติ ส่วนผู้ที่มาใช้บริการศาลาชนารักษ์เป็นประจำโดยมากจะเป็นกลุ่มผู้สะสมเหรียญ

สื่อประชาสัมพันธ์ข้อมูลพิพิธภัณฑ์ของศาลาชนารักษ์ 1 ประชาชนจะรับรู้มาจากป้ายด้านหน้าบางส่วนมาตามแผนที่แสดงตำแหน่งข้อมูลการท่องเที่ยวจังหวัดเชียงใหม่ที่จัดทำโดยการท่องเที่ยวแห่งประเทศไทย ทั้งนี้แม้จะมีสื่อประชาสัมพันธ์อยู่แล้วยังต้องแก้ไขและเพิ่มเติมช่องทางการประชาสัมพันธ์ให้มีประสิทธิภาพมาก

ในปัจจุบัน ศาลาชนารักษ์ 1 ได้มีการจัดทำสื่อออนไลน์ทางเว็บไซต์แล้ว ผู้ศึกษาจึงขอเสนอให้เพิ่มช่องทางการประชาสัมพันธ์ ด้วยการทำป้ายบอกทางของพิพิธภัณฑ์เพิ่มขึ้นตามจุดต่างๆ ริมถนนในเมืองเป็นป้ายที่เป็นทางการและเห็นชัดเจน โดยประสานกับเทศบาลนครเชียงใหม่ในการจัดทำและติดตั้งป้ายข้างทาง เพราะเป็นสื่อที่สามารถเข้าถึงกลุ่มเป้าหมายมากที่สุด ส่วนวิธีการประชาสัมพันธ์ที่ผู้ศึกษาขอเสนอเพิ่มเติม คือ การสร้างเครือข่ายเชื่อมโยงกับหน่วยงานอื่นๆ โดยเฉพาะแหล่งเรียนรู้ในบริเวณใกล้เคียง ซึ่งจะเป็นการดีที่จะขอความร่วมมือการให้ข้อมูลและแลกเปลี่ยนความคิดเห็นต่อการบริหารงานด้านพิพิธภัณฑ์อีกด้วยในวิธีการสร้างเครือข่ายขอเสนอให้มีการ

ส่งข้อมูลอาจเป็นในรูปแบบของเอกสารแผ่นพับหนังสือแนะนำข้อมูลติดต่อไปยังหน่วยงานที่เกี่ยวข้องทั้งแหล่งเรียนรู้ที่เป็นพิพิธภัณฑ์ในจังหวัดเชียงใหม่หน่วยงานราชการต่างๆ ที่สนับสนุนด้านการศึกษาและการท่องเที่ยวสถานศึกษา และศาสนสถานในบริเวณใกล้เคียงเพื่อเป็นประโยชน์ในการให้เผยแพร่ข้อมูลต่อไปการประชาสัมพันธ์แบบการเชื่อมโยงเป็นเครือข่าย มีลักษณะของการทำงานเป็นกลุ่มใหญ่ จะทำให้สามารถเพิ่มศักยภาพการประชาสัมพันธ์ให้เข้มแข็งขึ้น

ปัจจุบัน มีสื่อที่ไม่ต้องใช้งบประมาณ ในการประชาสัมพันธ์มากมาย โดยเฉพาะการประชาสัมพันธ์บนเว็บไซต์ออนไลน์จากการเก็บข้อมูลที่ผ่านมาพบว่าทางพิพิธภัณฑ์มีเว็บไซต์เป็นของตนเอง คือ เว็บไซต์ emuseum.in.th/treasury แต่ทั้งนี้ เว็บไซต์ดังกล่าวยังไม่เป็นที่แพร่หลาย จึงขอเสนอให้มีการเพิ่มช่องทางในการประชาสัมพันธ์เว็บไซต์ที่ได้จัดทำผ่านทางเว็บไซต์อื่นๆ ด้วย นอกจากนี้ ยังมีช่องทางการประชาสัมพันธ์โดยการขอความร่วมมือไปยังหน่วยงานที่ทำงานด้านการประชาสัมพันธ์อยู่แล้ว คือ สำนักงานประชาสัมพันธ์จังหวัดเชียงใหม่ วิทยุกระจายเสียงแห่งประเทศไทย จังหวัดเชียงใหม่ วิทยุชุมชน เพื่อประกาศกระจายข่าวสารกิจกรรมของศาลาชนารักษ์ 1 ออกสู่วงกว้างยิ่งขึ้น เช่น ประกาศข่าวเรื่องราวการจัดนิทรรศการพิเศษในแต่ละครั้ง หรือการออกจัดนิทรรศการนอกสถานที่ตามวาระโอกาสพิเศษต่างๆ เป็นต้น

2) กิจกรรมเพื่อเพิ่มศักยภาพของพิพิธภัณฑ์ของศาลาชนารักษ์ 1

ผลจากการศึกษาพบว่าศาลาชนารักษ์ 1 มีการเปลี่ยนหัวข้อเรื่องจัดนิทรรศการพิเศษเป็นประจำ มีการจัดนิทรรศการนอกสถานที่ร่วมกับหน่วยงานอื่นๆ และมีการจัดนิทรรศการหมุนเวียนตามโรงเรียนในเขตอำเภอเมืองเชียงใหม่ แต่ยังคงขาดการประชาสัมพันธ์การจัดกิจกรรมในแต่ละครั้ง จึงยังไม่เป็นที่รู้จักของประชาชนทั่วไป

ผู้ศึกษาจึงขอเสนอให้มีการจัดกิจกรรมเพิ่มเติม เพื่อพัฒนาให้พิพิธภัณฑ์มีความเคลื่อนไหวไม่เป็นพิพิธภัณฑ์ที่หยุดนิ่งและยังเป็นการดึงทุกภาคส่วนให้เข้ามาร่วมในกิจกรรมต่างๆ เพื่อพัฒนาศักยภาพองค์ความรู้และกระตุ้นให้ผู้เข้าร่วมในกิจกรรมอีกทั้ง ยังเป็นการประชาสัมพันธ์ศาลาชนารักษ์ 1 ให้เป็นที่รู้จักในวงกว้างขึ้นกว่าการจัดแสดงนิทรรศการเพียง เรื่อง ทรัพย์สินมีค่าของแผ่นดิน ที่จัดแสดงอยู่เท่านั้น ซึ่งมีขั้นตอนดังนี้

ขั้นตอนที่ 1 การให้ทุกภาคส่วนมีส่วนร่วมในการคิดจัดกิจกรรม

ขั้นตอนที่ 2 การให้ทุกภาคส่วนมีส่วนร่วมในการเข้าร่วมกิจกรรม

ขั้นตอนที่ 3 การให้ทุกภาคส่วนมีส่วนร่วมในการร่วมรับประโยชน์จากกิจกรรม

ขั้นตอนที่ 4 การให้ทุกภาคส่วนมีส่วนร่วมในการประเมินผลจากกิจกรรม

การจัดกิจกรรมเหล่านี้จะเป็นการกำหนดขอบเขตถึงเนื้อหาและวัตถุประสงค์หลัก และแนวทางการดำเนินงานจากการเก็บข้อมูลที่ผ่านมาผู้ศึกษาขอเสนอว่าควรจัดกิจกรรมที่เกี่ยวข้อง

กับพิพิธภัณฑ์ของศาลาชนารักษ์ 1 ทั้งด้านอาคาร สถานที่ และเรื่องราวที่จัดแสดง โดยเนื้อหากิจกรรม ควรมีการให้ความรู้แก่ผู้เข้าร่วมกิจกรรม และให้ผู้เข้าร่วมได้เข้ามามีส่วนร่วมมากที่สุด และควรจัด กิจกรรมอย่างเป็นระบบสม่ำเสมอมีความต่อเนื่องและติดตามผลเพื่อการพัฒนาศาลาชนารักษ์ 1 ให้เป็นแหล่งเรียนรู้ที่มีประสิทธิภาพและความเพลิดเพลิน สามารถเพิ่มพูนความรู้ให้แก่ผู้คนที่ในพื้นที่ บริเวณใกล้เคียง และประชาชนทั่วไปได้ตั้งนั้นการเสนอการจัดกิจกรรมผู้ศึกษาจึงขอเสนอหัวข้อ กิจกรรมและรายละเอียดกิจกรรมดังต่อไปนี้

2.1) กิจกรรมวันหยุดประจำปี

เป็นกิจกรรมพิเศษที่ควรจัดขึ้นเป็นประจำอย่างสม่ำเสมอโดยเปิดทำการในวันหยุด ประจำปี เพื่อให้เปิดโอกาสให้กลุ่มผู้ใช้เวลาในวันหยุดสามารถเข้าชม โดยมีกิจกรรมพิเศษเป็น สิ่งดึงดูด เป็นกิจกรรมที่สามารถนำเสนอองค์ความรู้เพิ่มเติมจากที่มีอยู่ภายในพิพิธภัณฑ์เช่นงานวัน เด็กแห่งชาติ จัดนิทรรศการด้านศิลปะ การวาดเขียน ปั้นแบบ งานวันพ่อแห่งชาติ จัดนิทรรศการ เกี่ยวกับการเกษตรนิทรรศการด้านเศรษฐกิจอย่างพอเพียงงานวันแม่แห่งชาติ จัดนิทรรศการ ด้านการสร้างรายได้เสริมศิลปอาชีพ การทอผ้าพื้นเมือง เป็นต้นหรือเป็นเรื่องราวที่ทุกภาคส่วนในพื้นที่สนใจ เรื่องราวเกี่ยวกับอาคาร สถานที่ สังคม ศิลปวัฒนธรรม และเห็นว่าเป็นประโยชน์ต่อสังคมโดยร่วมกัน เสนอหัวข้อในการจัดนิทรรศการ ประกอบการจัดกิจกรรมในแต่ละครั้ง ผู้ศึกษากำหนดรายละเอียด ของการจัดกิจกรรมวันหยุดประจำปีไว้ดังต่อไปนี้

ก. หลักการและเหตุผล

การจัดกิจกรรมในแต่ละครั้ง เป็นการจัดขึ้นในวันหยุดประจำปี มีการจัด นิทรรศการชั่วคราวเป็นนิทรรศการที่จัดขึ้นประกอบกับกิจกรรมเพื่อนำเสนอเรื่องราวที่น่าสนใจ ออกมาในรูปแบบนิทรรศการเพื่อให้พิพิธภัณฑ์มีกิจกรรมเคลื่อนไหวเป็นเผยแพร่องค์ความรู้และเป็น การกระตุ้นให้ผู้สนใจ มาใช้เวลาในวันหยุดมาเข้าชม เข้าร่วมกิจกรรม การจัดนิทรรศการได้ใช้เวลา ว่างให้เกิดประโยชน์เพิ่มพูนองค์ความรู้แก่ตนเองสำหรับการจัดกิจกรรมในวันหยุด และจัด นิทรรศการชั่วคราวประกอบนี้ นอกจากจะเป็นประโยชน์ของการสร้างกิจกรรมให้พิพิธภัณฑ์เกิด ความเคลื่อนไหวแล้วยังเป็นกิจกรรมที่ทำให้ผู้ที่เคยมาเยี่ยมชมมีความสนใจจะกลับมาศึกษาองค์ความรู้ เหล่านี้เพิ่มเติม

ข. วัตถุประสงค์

- เพื่อเผยแพร่องค์ความรู้ที่น่าสนใจตามเรื่องราวที่ทุกภาคส่วนเห็นสมควร และการเผยแพร่เป็นประโยชน์ต่อสังคม
- เพื่อให้ศาลาชนารักษ์ 1 มีกิจกรรมสร้างเคลื่อนไหวดึงดูดใจให้มีคนสนใจ เข้าชมส่วนจัดแสดงพิพิธภัณฑ์เพิ่มขึ้น

ค. สถานที่

สนามด้านหน้าอาคาร และภายในอาคารจัดแสดง ศาลานารักษ์ 1

ง. แนวคิดและเนื้อหาของกิจกรรม

แนวคิดหลักของการจัดกิจกรรม และหัวข้อเรื่องจัดนิทรรศการประกอบ ควรอาศัยทุกภาคส่วนร่วมกันคิดหัวข้อการจัดแสดงจุดมุ่งหมายและเนื้อหาที่จะนำเสนอ เพราะจะเกิดประโยชน์ในการจัดกิจกรรมมากที่สุดเมื่อเป็นกิจกรรมและเรื่องราวที่ทุกภาคส่วนให้ความสนใจ และเห็นว่าเป็นประโยชน์ต่อการนำไปใช้ในชีวิตประจำวัน ดังนั้น การคิดหัวข้อการจัดแสดง จึงเป็นสิ่งสำคัญในการนำเสนอข้อมูลแก่ผู้มาเข้าชมทั่วไป และแสดงให้เห็นการดึงดูดความสนใจจากประชาชนทั่วไป เนื้อหาของกิจกรรมนอกจากเป็นการนำเสนอความรู้แก่ผู้คนที่สนใจทั่วไปแล้ว ในขั้นตอนการดำเนินงานของการจัดกิจกรรมยังสามารถสร้างเป็นกิจกรรมเพื่อให้ทุกภาคส่วน ได้แก่เจ้าหน้าที่ศาลานารักษ์ 1 สถานศึกษา ศาสนสถาน แหล่งเรียนรู้ ชุมชน และประชาชนในพื้นที่บริเวณใกล้เคียงได้มาร่วมกันจัดกิจกรรมที่ทำให้ทุกภาคส่วน ได้มีโอกาสร่วมมือกันดำเนินงานได้พบปะ แลกเปลี่ยนทัศนคติความคิดเห็น และได้ปลูกฝังความซาบซึ้งถึงคุณค่าในมรดกทางวัฒนธรรมของชาติให้เยาวชนรุ่นต่อไป

จ. วิธีการดำเนินงาน

- เชิญทุกภาคส่วนร่วมประชุมเพื่อรับทราบการจัดกิจกรรมในวันหยุด และสรุปหัวข้อเรื่องราวจัดแสดงนิทรรศการประกอบรวมถึงการกำหนดเนื้อหาขององค์ความรู้ขอบเขตของการจัดนิทรรศการการออกแบบการจัดแสดงและการแบ่งหน้าที่ของงาน

- ติดต่อประสานงานกับหน่วยงานที่เกี่ยวข้องเพื่อขอองค์ความรู้สำหรับการจัดแสดงหรือติดต่อวิทยากรมาให้องค์ความรู้หากจำเป็นต้องมี

- จัดเตรียมสถานที่และอุปกรณ์

- ดำเนินงานกิจกรรม และจัดนิทรรศการชั่วคราว

- ติดตามประเมินผลการดำเนินงาน

- สรุปผลการดำเนินงาน

ฉ. การติดตามและประเมินผล

ควรมีการจัดกิจกรรมเป็นประจำ สม่ำเสมอในระยะเวลาทุก 3 เดือน ดังนั้น ในระยะเวลา 1 ปีจะมีการจัดกิจกรรม และจัดนิทรรศการชั่วคราวประกอบ จำนวน 4 เรื่อง และหลังจากการจัดกิจกรรมนั้นๆ ควรมีการประเมินดังต่อไปนี้

- หัวเรื่องการจัดแสดงที่ผ่านมามีประโยชน์ต่อผู้เข้าชมมากน้อยเพียงใด

- มีประเด็นไหนที่ผู้เข้าชมต้องการทราบเพิ่มเติมหรือไม่

- พบประเด็นปัญหาใดในการจัดกิจกรรม และการจัดนิทรรศการชั่วคราว ในครั้งที่ผ่านมาการประเมินในหัวข้อเหล่านี้สามารถรวบรวมข้อมูลเพื่อใช้ในการพัฒนาและปรับปรุง การจัดกิจกรรม พร้อมกับการจัดนิทรรศการชั่วคราวในครั้งต่อไปได้

ข. ผลที่คาดว่าจะได้รับ

- ทำให้ได้เผยแพร่องค์ความรู้ที่เป็นประโยชน์แก่ผู้สนใจทั่วไป
- ทำให้พิพธิภณัฑ์ของศาลาชนารักษ์ 1 มีกิจกรรมสร้างความเคลื่อนไหว
- ทำให้เกิดความร่วมมือกันระหว่างทุกภาคส่วนเกิดเป็นพลังกลุ่มเครือข่าย แหล่งเรียนรู้ในการทำงานอื่นให้สำเร็จต่อไป

2.2) กิจกรรมเวทีเสวนา

ก. หลักการและเหตุผล

จากการศึกษาพบว่ามียุคกลุ่มผู้สนใจเรื่องราวเฉพาะที่ศาลาชนารักษ์ 1 คือ ความรู้เรื่อง เจริญศึกษาปณัฑ์ไทย หากมีการจัดกิจกรรมเวทีสัมมนาวิชาการ เสวนาเรื่องเจริญ โดยผู้เชี่ยวชาญ หรือเวทีแลกเปลี่ยนความคิดเห็น จะสามารถสร้างศาลาชนารักษ์ 1 ให้เป็นพื้นที่ที่เป็น ศูนย์กลางในการติดต่อ ประสานงาน พุดคุย แลกเปลี่ยน แสดงความคิดเห็น ในเรื่องที่ประชาชนทั่วไป ให้ความสนใจ แต่ยังไม่มียุคหน่วยงาน หรือศูนย์กลางในการดำเนินงานดังนั้นการจัดกิจกรรมเวทีเสวนา จะเป็นการปลูกกระแส ค่านิยม และสร้างแรงกระตุ้น ให้กับเรื่องราวที่อยู่ในความสนใจเฉพาะกลุ่มได้ ทั้งนี้ นอกจากสร้างความเคลื่อนไหวให้เกิดขึ้นในพื้นที่ของศาลาชนารักษ์ 1 แล้ว ยังเป็นการขยาย กลุ่มเป้าหมาย กลุ่มผู้เข้าชมพิพธิภณัฑ์ออกสู่วงกว้างมากขึ้นอีกด้วย

ข. วัตถุประสงค์

- เพื่อเผยแพร่องค์ความรู้ที่น่าสนใจเกี่ยวกับพิพธิภณัฑ์ และเป็นประโยชน์ แก่คนในสังคม
- เพื่อสร้างบรรยากาศให้ศาลาชนารักษ์ 1 เป็นพื้นที่ศูนย์กลางในการพบปะ พุดคุย แลกเปลี่ยนความคิดเห็นของประชาชนทั่วไป

ค. สถานที่

สนามหน้าอาคารจัดแสดงศาลาชนารักษ์ 1 จังหวัดเชียงใหม่

ง. แนวคิดและเนื้อหาของกิจกรรม

แนวคิดของการเสนอให้มีการจัดกิจกรรมเวทีเสวนา โดยเชิญผู้เชี่ยวชาญ เฉพาะทางมาบรรยายให้ความรู้ และเชิญผู้ที่มีส่วนเกี่ยวข้อง และผู้ที่ให้ความสนใจเข้าร่วมการเสวนา อาจจัดเป็นการสัมมนา การอบรม หรือการอบรมเชิงปฏิบัติการ ตามแต่ความเหมาะสมกับหัวเรื่อง เช่น จัดเวทีเสวนาโดยกลุ่มคนสะสมเหรียญ การอบรมเชิงปฏิบัติการการดูแลรักษาวัตถุ การสัมมนา

เรื่องหลักการจัดนิทรรศการ เป็นต้น โดยเรื่องที่เกิดขึ้นในแต่ละครั้ง เสนอให้เป็นกิจกรรมที่สามารถ
ปลูกจิตสำนึก ปลูกฝังความรักหวงแหนการเพิ่มพูนองค์ความรู้เกี่ยวกับมรดกทางวัฒนธรรมของชาติ
รวมทั้ง การเพิ่มพูนองค์ความรู้ เพิ่มทักษะความสามารถและศักยภาพให้แก่ผู้เข้าร่วมกิจกรรมด้วย

จ. วิธีการดำเนินงาน

- ประสานงานกับทุกภาคส่วนที่เกี่ยวข้อง เพื่อหารือในรายละเอียด สอบถาม
นัดหมายกำหนดการ และสรุปกิจกรรมการจัดเวทีเสวนา

- เชิญผู้มีส่วนเกี่ยวข้องเข้าร่วมงาน และประชาสัมพันธ์กิจกรรมให้ประชาชน
ทั่วไปรับทราบและเข้าร่วมงาน

- ติดต่อประสานงานกับหน่วยงานที่เกี่ยวข้องเพื่อขอองค์ความรู้สำหรับการ
จัดงานหรือติดต่อวิทยากรมาให้องค์ความรู้หากจำเป็นต้องมี

- จัดเตรียมสถานที่และอุปกรณ์
- ดำเนินงานกิจกรรมจัดเวทีเสวนา
- ติดตามประเมินผลการดำเนินงาน
- สรุปผลการดำเนินงาน

ฉ. การติดตามและประเมินผล

ควรดำเนินงานให้เกิดกิจกรรมขึ้นอย่างน้อยปีละ 1 ครั้ง ส่วนติดตามและ
ประเมินผล ควรมีหัวข้อของการประเมินผลดังต่อไปนี้

- ความสนใจของผู้เข้าร่วมกิจกรรม
- ความสำเร็จของการดำเนินกิจกรรม
- ปัญหาของการดำเนินกิจกรรม

ทั้งนี้การประเมินผลจะช่วยให้เราทราบว่าผู้เข้าร่วมกิจกรรมได้รับองค์ความรู้
ที่ต้องการเผยแพร่มาากน้อยเพียงใด รวมถึงข้อมูลเกี่ยวกับความสำเร็จ และปัญหาต่างๆ ในการจัด
กิจกรรมครั้งนี้ จะเป็นประโยชน์ในการนำไปพัฒนา ปรับปรุง ปรับใช้กับการจัดกิจกรรมเวทีเสวนา
ในครั้งต่อไป

ช. ผลที่คาดว่าจะได้รับ

- เป็นการเพิ่มพูนองค์ความรู้ที่น่าสนใจเกี่ยวกับพิพิธภัณฑ์ และเป็นประโยชน์
แก่คนในสังคม เกิดแรงกระตุ้น และสร้างแรงดึงดูดความสนใจให้ประชาชนทั่วไปรู้จัก และเข้าชม
พิพิธภัณฑ์ของศาลาธนารักษ์ 1 เพิ่มขึ้น

- ทำให้ศาลาธนารักษ์ 1 เป็นพื้นที่ศูนย์กลางในการพบปะ พูดคุย แลกเปลี่ยน
ความคิดเห็นของประชาชนทั่วไป

- ทำให้พิพิธภัณฑ์ของศาลาธนารักษ์ 1 มีกิจกรรมสร้างความเคลื่อนไหว

- ทำให้เกิดความร่วมมือกันระหว่างทุกภาคส่วนเกิดเป็นพลังกลุ่มเครือข่าย
แหล่งเรียนรู้ในการทำงานอื่นให้สำเร็จต่อไป

สรุปความสำคัญของข้อเสนอให้ดำเนินการปรับปรุงศาลาชนารักษ์ 1 จังหวัดเชียงใหม่

จากผลการศึกษาและข้อเสนอแนะข้างต้น ผู้ศึกษาได้พิจารณาความสำคัญของปัญหา และความ
เป็นไปได้ในการดำเนินการ จึงสรุปขั้นตอนการดำเนินงานได้เป็นลำดับ ดังต่อไปนี้

1. ปรับใช้พื้นที่ส่วนจ่ายแลกเหรียญเดิม ให้เป็นสำนักงาน ส่วนจำหน่ายผลิตภัณฑ์เหรียญ และ
ส่วนต้อนรับ
2. ภายในโรงชั้นล่างอาคารจัดแสดงที่ได้ย้ายส่วนสำนักงานออกแล้ว ปรับใช้พื้นที่ว่างเป็นห้อง
บรรยายรวม ชมวีดิทัศน์ก่อนขึ้นชมส่วนจัดแสดงชั้นบน
3. ชั้นบนของอาคารที่มีการจัดแสดงอยู่เดิม ควรทยอยนำสื่อมัลติมีเดีย และกิจกรรมต่างๆ ที่ได้นำ
เสนอไว้ มาประยุกต์ใช้ตามความเหมาะสมกับวัตถุที่จัดแสดงอยู่
4. จัดกิจกรรมต่างๆ เพื่อกระตุ้นยอดผู้เข้าชมพิพิธภัณฑ์ เกิดความเหมาะสมที่จะของบประมาณ
เพื่อพัฒนาการจัดแสดงให้ทันสมัยต่อไป
5. ขอจัดสรรงบประมาณ โดยเขียน โครงการเสนอให้เห็นเป็นภาพรวม และเสนอให้แบ่งขอ
งบประมาณเป็นรายปี เพื่อดำเนินการเป็นระยะ โดยเริ่มจาก
 - งบปรับปรุงอาคารและพื้นที่ใช้สอย ให้เหมาะสมกับการใช้งานที่ได้ปรับเปลี่ยนใหม่แล้ว
 - งบซ่อมบำรุงอาคารสถานที่ ได้แก่ พื้น ผนัง หลังคา ของอาคาร และปรับภูมิทัศน์
โดยรอบให้เหมาะกับการพักผ่อนหย่อนใจ และสามารถนำพื้นที่จัดกิจกรรมต่างๆ ที่นำเสนอไว้ได้
 - งบประมาณในการปรับปรุงการจัดแสดงส่วน โถงชั้นล่างใหม่ทั้งหมด

ลิขสิทธิ์มหาวิทยาลัยเชียงใหม่
Copyright © by Chiang Mai University
All rights reserved