

บทที่ 5

การอนุรักษ์และสืบสานประเพณีแห่ช้างผ้าของชุมชนเมะหลวง อย่างมีส่วนร่วมของภาคประชาสังคม

บทนี้เป็นการศึกษาเพื่อเสนอรูปแบบและวิธีการจัดการอนุรักษ์และสืบสานประเพณีแห่ช้างผ้าของชุมชนเมะหลวง อำเภอแม่เมะ จังหวัดลำปาง อย่างมีส่วนร่วมในภาคประชาสังคมซึ่งประกอบด้วยหัวข้อต่าง ๆ ดังนี้

- 5.1 การศึกษาเพื่อหารูปแบบ และวิธีการจัดการที่เหมาะสมในการอนุรักษ์และสืบสานประเพณีแห่ช้างผ้าของชุมชนเมะหลวง อำเภอแม่เมะ จังหวัดลำปาง
 - 5.1.1 ความคิดเห็นและข้อเสนอแนะของภาคประชาชนและภาคประชาสังคมในการจัดการอนุรักษ์และฟื้นฟูประเพณีแห่ช้างผ้าของชุมชนเมะหลวง
 - 5.1.2 การศึกษาวิเคราะห์ เพื่อหารูปแบบ และวิธีการจัดการอนุรักษ์และสืบสานประเพณีแห่ช้างผ้าของชุมชนเมะหลวง
- 5.2 การจัดการอนุรักษ์และสืบสานประเพณีแห่ช้างผ้าของชุมชนเมะหลวง อย่างมีส่วนร่วมของภาคประชาสังคม
 - 5.2.1 รูปแบบและวิธีการจัดการของงานประเพณีแห่ช้างผ้าของชุมชนเมะหลวง
 - 5.2.2 กิจกรรมเสริมเพื่อการส่งเสริมการอนุรักษ์และสืบสานประเพณีแห่ช้างผ้า

ดังมีรายละเอียดต่อไปนี้

5.1 การศึกษาเพื่อหารูปแบบและวิธีการจัดการที่เหมาะสมในการอนุรักษ์และสืบสานประเพณีแห่งช้างเผือกของชุมชนเมะหลวง อำเภอแม่เมะ จังหวัดลำปาง

หัวข้อนี้เป็นการศึกษาเพื่อหารูปแบบและวิธีการจัดการที่เหมาะสมในการอนุรักษ์และสืบสานประเพณีแห่งช้างเผือกของชุมชนเมะหลวง อำเภอแม่เมะ จังหวัดลำปาง โดยมีขั้นตอนของการศึกษา ดังนี้

5.1.1 ความคิดเห็นและข้อเสนอแนะของภาคประชาชนและภาคประชาสังคมในการจัดการอนุรักษ์และสืบสานฟูประเพณีแห่งช้างเผือกของชุมชนเมะหลวง

หัวข้อนี้เป็นการศึกษาความคิดเห็นและข้อเสนอแนะของภาคประชาชนต่อการจัดการอนุรักษ์และสืบสานประเพณีแห่งช้างเผือกของชุมชนเมะหลวง อำเภอแม่เมะ จังหวัดลำปาง ด้วยวิธีการสนทนากลุ่ม (Focus Group Discussion) ซึ่งเป็นวิธีการเก็บรวบรวมข้อมูลจากการสนทนาของผู้ให้ข้อมูลในประเด็นการสนทนาเพื่อหารูปแบบและวิธีการจัดการอนุรักษ์และสืบสานประเพณีแห่งช้างเผือกของชุมชนเมะหลวง ซึ่งผู้เข้าร่วมการสนทนากลุ่มจะประกอบด้วย พระสงฆ์ ผู้อาวุโสและผู้นำในชุมชน ตลอดจนประชาชนผู้ที่เกี่ยวข้อง รวมทั้งเจ้าหน้าที่และผู้บริหารหน่วยงานที่เกี่ยวข้องในพื้นที่ ซึ่งได้ตัวอย่างมา (Sampling) ด้วยวิธีการคัดเลือกแบบเจาะจง (Purposive Sampling) จำนวน 15 คน

ผลการสนทนากลุ่ม (Focus Group Discussion) สรุปได้ดังนี้

- 1) การจะอนุรักษ์และสืบสานประเพณีแห่งช้างเผือกของชุมชนเมะหลวงได้นั้นควรจะประชาสัมพันธ์และสร้างความเข้าใจให้คนในชุมชนได้เห็นคุณค่าและความสำคัญของประเพณีของท้องถิ่นนี้ เพื่อเป็นแรงจูงใจให้คนในชุมชนเกิดความภาคภูมิใจในประเพณีแห่งช้างเผือก
- 2) ควรมีเผยแพร่คุณค่าและความสำคัญของประเพณีแห่งช้างเผือกให้กับเยาวชนในท้องถิ่น โดยโรงเรียนในชุมชนควรมีส่วนสำคัญในการปลูกจิตสำนึกให้แก่เยาวชนและนักเรียน
- 3) ภาคประชาชนในชุมชนต้องเป็นหลักอย่างสำคัญในการดำเนินกิจกรรมงานประเพณีแห่งช้างเผือกของชุมชนเมะหลวง เพราะกิจกรรมดังกล่าวเป็นงานประเพณีของชุมชนมาแต่โบราณ
- 4) ในสภาพของการเปลี่ยนแปลงทางสังคมที่เป็นอยู่ในปัจจุบัน การที่จะอนุรักษ์และสืบสานประเพณีแห่งช้างเผือกของชุมชนเมะหลวงให้บรรลุเป้าหมายได้นั้น

- ภาคเอกชนและองค์กรปกครองส่วนท้องถิ่นในพื้นที่ ตลอดจนหน่วยงานต่างๆ ที่เกี่ยวข้องควรมีส่วนร่วมสนับสนุนกิจกรรมของภาคประชาชนในชุมชน
- 5) ประเพณีช้างผ้าของชุมชนเมะหลวงเป็นประเพณีท้องถิ่นที่มีคุณค่าและมีความโดดเด่น สามารถที่จะพัฒนาให้เกิดประโยชน์สร้างมูลค่าเพิ่มทางเศรษฐกิจให้แก่ท้องถิ่น จึงควรที่พัฒนารูปแบบของงานประเพณีดังกล่าวให้เกิดความน่าสนใจ เพื่อให้เป็นกิจกรรมประจำปีเพื่อการท่องเที่ยวทางวัฒนธรรมของอำเภอแม่เมะ และเชิญชวนให้ประชาชนคนภายนอกและนักท่องเที่ยวเข้ามาท่องเที่ยวสร้างรายได้ให้กับชุมชน
 - 6) การเผยแพร่และประชาสัมพันธ์งานประเพณีแห่ช้างผ้าของชุมชนเมะหลวงเป็นเรื่องสำคัญที่จะช่วยทำให้เป็นที่รู้จัก เกิดความรู้และความเข้าใจ เห็นคุณค่าและความสำคัญของงานประเพณีดังกล่าว เพราะปัจจุบันงานประเพณีดังกล่าวแม้คนในท้องถิ่นก็เริ่มลืมเลือนและไม่เป็นที่สนใจรู้จัก

5.1.2 การศึกษาวิเคราะห์เพื่อหารูปแบบและวิธีการจัดการอนุรักษ์และสืบสานประเพณีแห่ช้างผ้าของชุมชนเมะหลวง

เป็นขั้นตอนของการศึกษาวิเคราะห์เพื่อหารูปแบบและวิธีการที่เหมาะสมในการอนุรักษ์และสืบสานประเพณีแห่ช้างผ้าของชุมชนเมะหลวง อำเภอแม่เมะ จังหวัดลำปาง ซึ่งจะมีขั้นตอนของการพิจารณา โดยนำผลการศึกษาและแนวคิดทฤษฎี มาประกอบการพิจารณา ตามลำดับ ดังนี้

- 1) จากการศึกษาในข้อ 5.1.1 ความคิดเห็นของภาคประชาชนต่อการจัดการอนุรักษ์และสืบสานประเพณีแห่ช้างผ้าของชุมชนเมะหลวง อำเภอแม่เมะ จังหวัดลำปาง ด้วยวิธีการสนทนากลุ่ม (Focus Group Discussion) ในประเด็นการสนทนาเพื่อหารูปแบบ และวิธีการจัดการอนุรักษ์และสืบสานประเพณีแห่ช้างผ้าของชุมชนเมะหลวง ซึ่งผลของการสนทนากลุ่มครั้งนี้ สรุปได้ว่า

การที่จะจัดการอนุรักษ์และสืบสานประเพณีแห่ช้างผ้าของชุมชนเมะหลวงได้นั้น ภาคประชาชนในชุมชนต้องเป็นหลักอย่างสำคัญในการดำเนินกิจกรรมงานประเพณีแห่ช้างผ้าของชุมชนเมะหลวง เพราะกิจกรรมดังกล่าวเป็นงานประเพณีของชุมชนมาแต่โบราณ แต่ในสภาพของการเปลี่ยนแปลงทางสังคมที่เป็นอยู่ในปัจจุบัน การที่จะอนุรักษ์และสืบสานประเพณีแห่ช้างผ้าของชุมชนเมะหลวงให้บรรลุเป้าหมาย

ได้นั้น ภาคเอกชนและองค์กรปกครองส่วนท้องถิ่นในพื้นที่ ตลอดจนหน่วยงานต่างๆ ที่เกี่ยวข้องควรได้มีส่วนร่วมสนับสนุนกิจกรรมของภาคประชาชนในชุมชน ทั้งนี้เนื่องจากการประเพณีช่างผ้าของชุมชนเมะหลวงเป็นประเพณีท้องถิ่นที่มีคุณค่าและมีความโดดเด่น สามารถที่จะพัฒนาให้เกิดประโยชน์สร้างมูลค่าเพิ่มทางเศรษฐกิจให้แก่ท้องถิ่น จึงควรที่จะพัฒนารูปแบบของงานประเพณีดังกล่าวให้เกิดความน่าสนใจ เพื่อให้เป็นกิจกรรมประจำปีเพื่อการท่องเที่ยวทางวัฒนธรรมของอำเภอแม่เมะ และเชิญชวนให้ประชาชนคนภายนอกและนักท่องเที่ยวเข้ามาท่องเที่ยวสร้างรายได้ให้กับชุมชน อย่างไรก็ตามมีความจำเป็นที่จะต้องประชาสัมพันธ์และสร้างความเข้าใจให้คนในชุมชนได้เห็นคุณค่าและความสำคัญของประเพณีของท้องถิ่นนี้ เพื่อเป็นแรงจูงใจให้คนในชุมชนเกิดความภาคภูมิใจในประเพณีแห่งช่างผ้า รวมทั้งควรมีเผยแพร่คุณค่าและความสำคัญของประเพณีแห่งช่างผ้าให้กับเยาวชนในท้องถิ่น โดยเฉพาะโรงเรียนในชุมชนควรมีส่วนสำคัญในการปลูกจิตสำนึกให้แก่เยาวชนและนักเรียน นอกจากนี้ควรต้องทำการเผยแพร่และประชาสัมพันธ์งานประเพณีแห่งช่างผ้าของชุมชนเมะหลวงเป็นเรื่องสำคัญที่จะช่วยทำให้เป็นที่รู้จัก เกิดความรู้และความเข้าใจ เห็นคุณค่าและความสำคัญของงานประเพณีดังกล่าว เพราะปัจจุบันงานประเพณีดังกล่าวแม้คนในท้องถิ่นก็เริ่มลืมเลือนและไม่เป็นที่สนใจรู้จัก

- 2) ผลจากการศึกษาบริบทของชุมชนเมะหลวง อำเภอแม่เมะ จังหวัด ลำปาง พบว่าชุมชนเมะหลวงเป็นชุมชนที่มีศักยภาพและความเข้มแข็งในการดำเนินกิจกรรมทางสังคมและวัฒนธรรมของส่วนรวมร่วมกันได้เป็นอย่างดี ซึ่งสะท้อนให้เห็นได้จากความร่วมมือของประชาชนในชุมชนที่ร่วมมือดำเนินกิจกรรมของส่วนรวม
- 3) แนวคิดการมีส่วนร่วมของภาคประชาชนที่ผู้ศึกษาเสนอไว้ในบทที่ 2 จะสอดคล้องกับความคิดเห็นและข้อเสนอของภาคประชาชน

ผู้ศึกษาได้นำผลของการศึกษาทั้งใน ข้อ (1) ความคิดเห็นและข้อเสนอแนะของภาคประชาชน ข้อ (2) บริบทของชุมชนที่มีศักยภาพและความเข้มแข็ง และข้อ (3) ความสอดคล้องกับแนวคิดการมีส่วนร่วมของภาคประชาชน ทำการพิจารณาและวิเคราะห์ ผู้ศึกษาจึงสรุปและเสนอว่า

- ก. การจัดการอนุรักษ์และสืบสานประเพณีแห่งช่างผ้าของชุมชนเมะหลวง อำเภอแม่เมะ จังหวัดลำปาง ควรใช้รูปแบบของการจัดการอย่างมีส่วนร่วมของภาคประชาสังคม ซึ่งมีลักษณะเป็นการบูรณาการการจัดการงานประเพณี

แห่งช้างเผือก ร่วมกันทั้งภาคประชาชนภายในชุมชน ภาคเอกชน และองค์กรปกครองส่วนท้องถิ่นในพื้นที่ ตลอดจนหน่วยงานต่างๆ ที่เกี่ยวข้อง รวมทั้งเชิญชวนประชาชนและชุมชนต่าง ๆ ในอำเภอแม่เมาะได้เข้ามามีส่วนร่วมในงานประเพณีดังกล่าว ทั้งนี้เนื่องจากการเปลี่ยนแปลงทางสังคม ทำให้ความร่วมมือภายในชุมชนลดน้อยลงและทำให้ภาคประชาชนมีกำลังน้อยที่จะดำเนินการ ทำให้งานประเพณีนี้มีการดำเนินการไปอย่างไม่สม่ำเสมอ ดังนั้นเพื่อให้สามารถอนุรักษ์และสืบสานงานประเพณีแห่งช้างเผือกให้ดำรงคงอยู่ต่อไป จำเป็นที่ทุกภาคส่วนในสังคม หรือภาคประชาสังคม ซึ่งประกอบด้วยทั้งประชาชน หน่วยงานภาคเอกชนและองค์กรปกครองส่วนท้องถิ่น ต้องเข้ามามีส่วนร่วมในการจัดการ

ข. แต่เดิมงานประเพณีแห่งช้างเผือก มีลักษณะเป็นประเพณีของชุมชน ที่วัดและชุมชนร่วมกันจัดงาน โดยจะมีทั้งพระสงฆ์ มัคทายก กรรมการวัด ผู้นำชุมชน และประชาชน ร่วมกันจัดงานตามประเพณีที่ทำสืบต่อกันมาช้านาน แต่เนื่องจากสภาพสังคมเปลี่ยนแปลงไป รูปแบบงานประเพณี (Tradition) แบบเดิม มีประชาชนมาร่วมงานน้อยลง ดังนั้นจำเป็นต้องปรับเปลี่ยนรูปแบบของงาน จากงานประเพณี (Tradition) ที่วัดและชุมชนร่วมมือกัน มาเป็นงานกิจกรรมทางวัฒนธรรม (Event) คือ มีลักษณะเป็นกิจกรรม ที่มีทั้งงานประเพณีแห่งช้างเผือกเหมือนเดิม แต่แทรกหรือเพิ่มกิจกรรมบางอย่างเข้าไป เพื่อให้เป็นกิจกรรมประจำปีเพื่อการท่องเที่ยวทางวัฒนธรรมของอำเภอแม่เมาะ และเชิญชวนให้ประชาชนคนภายนอกและนักท่องเที่ยวเข้ามาท่องเที่ยวสร้างรายได้ให้กับชุมชน

ค. กิจกรรมเสริมเพื่อการส่งเสริมการอนุรักษ์และสืบสานประเพณีแห่งช้างเผือก ควรต้องมีการเผยแพร่ประชาสัมพันธ์ในรูปแบบต่าง ๆ เพื่อสร้างความเข้าใจให้คนในชุมชนได้เห็นคุณค่าและความสำคัญของประเพณีในท้องถิ่นตน รวมทั้งเผยแพร่ประชาสัมพันธ์ให้คนภายนอกได้รู้จัก เพื่อเรียกร้องความสนใจให้เดินทางเข้ามาท่องเที่ยวมากขึ้น นอกจากนี้ยังจำเป็นต้องมีการเผยแพร่คุณค่าและความสำคัญของประเพณีแห่งช้างเผือก เพื่อสร้างความรู้ความเข้าใจและสำนึกให้กับเยาวชนในท้องถิ่น

5.2 การจัดการอนุรักษ์และสืบสานประเพณีแห่ช้างผ้าของชุมชนเกาะหลวง อย่างมีส่วนร่วมของภาคประชาสังคม

ในหัวข้อนี้เป็นการนำเสนอรูปแบบและวิธีการของการจัดการอนุรักษ์และสืบสานประเพณีแห่ช้างผ้าของชุมชนเกาะหลวง อย่างมีส่วนร่วมของภาคประชาสังคม ซึ่งมีรายละเอียดดังต่อไปนี้

5.2.1 รูปแบบและวิธีการจัดการของงานประเพณีแห่ช้างผ้าของชุมชนเกาะหลวง

เพื่อให้การอนุรักษ์และสืบสานประเพณีแห่ช้างผ้าของชุมชนเกาะหลวงบรรลุเป้าหมาย จำเป็นต้องมีการบูรณาการของกิจกรรมทั้งการอนุรักษ์และสืบสานเข้าด้วยกัน กล่าวคือ ต้องมีการอนุรักษ์คุณค่าของประเพณีแห่ช้างผ้าของชุมชนเกาะหลวงไว้ให้มากที่สุด ขณะเดียวกันเพื่อให้ประเพณีแห่ช้างผ้านี้สามารถดำรงคงอยู่และสืบสานฟื้นฟูต่อไป ได้ มีความจำเป็นต้องปรับเปลี่ยนรูปแบบของงานประเพณีแห่ช้างผ้า ซึ่งรูปแบบดั้งเดิมของงานประเพณีแห่ช้างผ้า มีลักษณะเป็นประเพณีของชุมชน โดยจะมีทั้งพระสงฆ์ มัคทายก กรรมการวัด ผู้นำชุมชนและประชาชน ร่วมกันดำเนินการจัดงานตามประเพณีที่ทำสืบต่อกันมาช้านาน แต่เนื่องจากสภาพสังคมเปลี่ยนแปลงไป รูปแบบงานประเพณี (Tradition) แบบเดิม มีประชาชนมาร่วมงานน้อยลง ดังนั้นจำเป็นต้องปรับเปลี่ยนรูปแบบของงาน จากงานประเพณี (Tradition) ที่วัดและชุมชนร่วมมือกัน มาเป็นงานกิจกรรมทางวัฒนธรรม (Event) คือ มีลักษณะเป็นกิจกรรม ที่มีทั้งงานประเพณีแห่ช้างผ้าเหมือนเดิม แต่แทรกหรือเพิ่มกิจกรรมบางอย่างเข้าไป เพื่อให้เป็นกิจกรรมประจำปี เพื่อการท่องเที่ยวทางวัฒนธรรมของอำเภอแม่เกาะ และเชิญชวนให้ประชาชนคนภายนอกและนักท่องเที่ยวเข้ามาท่องเที่ยวสร้างรายได้ให้กับชุมชน

ดังนั้นการดำเนินงานกิจกรรมของงานประเพณีแห่ช้างผ้า จึงควรประกอบด้วยลักษณะงานที่ต้องดำเนินการดังนี้

1) การอนุรักษ์ประเพณีแห่ช้างผ้าของชุมชนเกาะหลวง

เนื่องด้วยงานประเพณีแห่ช้างผ้าของชุมชนเกาะหลวงเป็นงานประเพณีที่มีคุณค่าของท้องถิ่นที่ทำสืบต่อกันมาช้านาน จำเป็นต้องมีการอนุรักษ์รักษาคุณค่าของงานประเพณีแห่ช้างผ้าของชุมชนเกาะหลวงไว้ให้มากที่สุด ดังนั้นการรักษารูปแบบของงานประเพณีและพิธีกรรมตามแบบเดิมจึงจำเป็นต้องคงรักษาไว้ ซึ่งการดำเนินการในส่วนนี้ควรเป็นหน้าที่ของภาคประชาชนในชุมชนเกาะหลวง ซึ่งเป็นเจ้าของมรดกวัฒนธรรมเป็นผู้รับผิดชอบดำเนินการตามโครงสร้างทางวัฒนธรรมของชุมชนที่มีมาแต่ดั้งเดิม กล่าวคือ ในการจัดการงานประเพณีแห่ช้างผ้ายังคงเป็น

หน้าที่ของชุมชนร่วมกับทางวัด จะมีผู้นำในชุมชน ซึ่งประกอบด้วย ผู้ใหญ่บ้าน และกรรมการหมู่บ้าน รับผิดชอบแบ่งแยกหน้าที่ดำเนินการ ในที่นี้ผู้ศึกษาได้นำเสนอรูปแบบของการจัดการงานประเพณีแห่ช้างผ้าตามรูปแบบของชุมชนดั้งเดิม ดังนี้

ชื่อกิจกรรม ประเพณีแห่ช้างผ้าบ้านเมาะหลวง หมู่ที่ 8 ตำบลแม่เมาะ อำเภอแม่เมาะ จังหวัดลำปาง

ช่วงเวลา งาน 12 - 16 เมษายน ของทุกปี (ใช้เวลาตามประเพณีเดิม)

รูปแบบของประเพณีแห่ช้างผ้า รูปแบบการจัดการพิธีการต่างๆของประเพณีแห่ช้างผ้าของชุมชนเมาะหลวง จะไม่มีการเปลี่ยนแปลงในส่วนของรูปแบบและขั้นตอนพิธีกรรมแต่อย่างใด ให้องค์ประกอบต่างๆ อยู่ครบทุกอย่าง ไม่ว่าจะเป็นรูปแบบการทำช้างผ้า เครื่องประดับตกแต่งช้างผ้า เครื่องไทยธรรม ตลอดจนกระบวนแห่ โดยศรัทธาประชาชนรับผิดชอบดำเนินการไปตามรูปแบบของประเพณีที่มีมาแต่ดั้งเดิม แต่กิจกรรมนี้จะถูกปรับเปลี่ยนให้เป็นส่วนหนึ่งของงานประจำปีประเพณีแห่ช้างผ้าของภาคประชาสังคม แต่ภาคประชาชนในชุมชนยังคงรับผิดชอบในส่วนชุมชนของตนเหมือนเดิม

- 2) การจัดการสืบสานงานประเพณีแห่ช้างผ้าอย่างมีส่วนร่วมของภาคประชาสังคม เพื่อให้การสืบสานประเพณีแห่ช้างผ้าของชุมชนเมาะหลวง อำเภอแม่เมาะ จังหวัดลำปาง บรรลุเป้าหมาย ผู้ศึกษาเสนอรูปแบบของการจัดการอย่างมีส่วนร่วมของภาคประชาสังคม ซึ่งมีลักษณะเป็นการบูรณาการการจัดการงานประเพณีแห่ช้างผ้าร่วมกันทั้งภาคประชาชนภายในชุมชน ภาคเอกชน และองค์กรปกครองส่วนท้องถิ่นในพื้นที่ ตลอดจนหน่วยงานต่างๆ ที่เกี่ยวข้อง รวมทั้งเชิญชวนประชาชนและชุมชนต่างๆ ในอำเภอแม่เมาะได้เข้ามามีส่วนร่วมในงานประเพณีดังกล่าว ทั้งนี้เนื่องจากการเปลี่ยนแปลงทางสังคม ทำให้ความร่วมมือภายในชุมชนลดน้อยลง และทำให้ภาคประชาชนมีกำลังน้อยที่จะดำเนินการ ทำให้งานประเพณีนี้มีการดำเนินการไปอย่างไม่สม่ำเสมอ ดังนั้นเพื่อให้สามารถอนุรักษ์และสืบสานงานประเพณีแห่ช้างผ้าให้ดำรงคงอยู่ต่อไป จำเป็นที่ทุกภาคส่วนในสังคม หรือภาคประชาสังคม ซึ่งประกอบด้วยทั้ง ประชาชน หน่วยงานภาคเอกชนและองค์กรปกครองส่วนท้องถิ่น ต้องเข้ามามีส่วนร่วมในการจัดการ รวมทั้งงานประเพณีแห่

ช้างเผือกในส่วนของภาคประชาสังคมดังกล่าวนี้ จะมีลักษณะเป็นงานกิจกรรมทางวัฒนธรรม (Event) คือ มีลักษณะเป็นกิจกรรม ที่มีทั้งงานประเพณีแห่งช้างเผือกเหมือนเดิม แต่แทรกหรือเพิ่มกิจกรรมบางอย่างเข้าไป เพื่อให้เป็นกิจกรรมประจำปีเพื่อการท่องเที่ยวทางวัฒนธรรมของอำเภอแม่เมาะ และเชิญชวนให้ประชาชนคนภายนอกและนักท่องเที่ยวเข้ามาท่องเที่ยวสร้างรายได้ให้กับชุมชน

ซึ่งในที่นี้ผู้ศึกษาเสนอรูปแบบและวิธีการจัดการการสืบสานงานประเพณีแห่งช้างเผือกอย่างมีส่วนร่วมของภาคประชาสังคม ในรูปแบบของโครงการงานประเพณีแห่งช้างเผือกประจำปีของภาคประชาสังคม ที่สอดคล้องกับงานประเพณีของชุมชนแม่เมาะหลวง ดังนี้

1) ชื่อโครงการ “งานประจำปีประเพณีแห่งช้างเผือกของชุมชนแม่เมาะหลวง”

2) ลักษณะของโครงการ

เป็นงานประเพณีประจำปีแห่งช้างเผือกของชุมชนแม่เมาะหลวงร่วมกับภาคประชาสังคมของอำเภอแม่เมาะ จังหวัดลำปาง มีลักษณะเป็นงานกิจกรรมทางวัฒนธรรม (Event) กล่าวคือ เป็นงานประเพณีแห่งช้างเผือกของชุมชนเหมือนเดิม แต่ภาคประชาสังคมได้มีส่วนเข้ามาสนับสนุนดำเนินการแทรกหรือเพิ่มกิจกรรมบางอย่างเข้าไป เพื่อให้เป็นกิจกรรมประจำปีเพื่อการท่องเที่ยวทางวัฒนธรรมของอำเภอแม่เมาะ และเชิญชวนให้ประชาชนคนภายนอกและนักท่องเที่ยวเข้ามาท่องเที่ยวสร้างรายได้ให้กับชุมชน

3) วัตถุประสงค์

เพื่อการอนุรักษ์ประเพณีแห่งช้างเผือกของชุมชนแม่เมาะหลวงที่สืบทอดมาแต่โบราณ และพัฒนาสืบสานเพื่อให้เป็นกิจกรรมการท่องเที่ยวเชิงวัฒนธรรมและเกิดประโยชน์ในทางเศรษฐกิจของท้องถิ่นอำเภอแม่เมาะ จังหวัดลำปาง

4) ระยะเวลาจัดงาน ระหว่างวันที่ 12 – 16 เมษายน ของทุกปี

5) สถานที่จัดงาน ศาลากลางบ้านแม่เมาะหลวง

6) การบริหารจัดการ

การบริหารจัดการโครงการงานประเพณีแห่งช้างเผือกของชุมชนแม่เมาะ อำเภอแม่เมาะ จังหวัดลำปาง มีลักษณะเป็นโครงการที่ดำเนินการโดยภาคประชาชน และได้รับการสนับสนุนจากภาคเอกชน องค์กรปกครองส่วนท้องถิ่นในพื้นที่ และหน่วยงานที่เกี่ยวข้อง ดังนั้นการบริหารจัดการโครงการดังกล่าว จึงควรอยู่ในรูปแบบของคณะกรรมการ ซึ่งจะประกอบด้วยผู้นำชุมชน ประชาชน

นักวิชาการ ผู้แทนองค์กรและหน่วยงานที่เกี่ยวข้อง เพื่อประสานความร่วมมือให้สามารถดำเนินการกิจกรรมตามโครงการดังกล่าวประสบผลสำเร็จ บรรลุเป้าหมาย ซึ่งคณะกรรมการดังกล่าว ควรมีองค์ประกอบดังต่อไปนี้

คณะกรรมการอำนวยการโครงการงานประเพณีแห่ช้างผ้าของชุมชนแม่หลวง อำเภอแม่เมะ จังหวัดลำปาง

คณะที่ปรึกษา

นายนิรท วรรณมรินทร์ นายอำเภอแม่เมะ
พระอธิการบุญธรรม ปิยชมโม เจ้าอาวาสวัดแม่หลวง
พระครูมัญญกิจ ปรีชา เจ้าอาวาสวัดทุ่งกล้วยโพธาราม

คณะกรรมการ

นายชูชีพ บุญนาค นายกเทศมนตรีเทศบาลตำบลแม่เมะ ประธานกรรมการ
นายอดุลย์ วงศ์นันทา กำนันตำบลแม่เมะ รองประธานกรรมการ
นายสันต์ แก้วประเทศ ผู้ใหญ่บ้านแม่หลวง หมู่ที่ 8 กรรมการ
นายฉัฐพงษ์ นายบุญมา ผู้ใหญ่บ้าน หมู่ที่ 1 กรรมการ
นาย เกียงแก้ว ออบแก้ว ผู้ใหญ่บ้าน หมู่ที่ 2 กรรมการ
นางสุมาลี สุขะสีบ ผู้ใหญ่บ้าน หมู่ที่ 3 กรรมการ
นายอำเภอ ต้นศิริ ผู้ใหญ่บ้าน หมู่ที่ 4 กรรมการ
นายคำภา บุญมา ผู้ใหญ่บ้าน หมู่ที่ 5 กรรมการ
นางแสงจันทร์ มูลชาว ผู้ใหญ่บ้าน หมู่ที่ 6 กรรมการ
นางเบญจวรรณ ชัดติยากุล ผู้ใหญ่บ้าน หมู่ที่ 7 กรรมการ
นางอริสรา เครือบุญมา ผู้ใหญ่บ้าน หมู่ที่ 9 กรรมการ
นายไพรัตน์ เมืองดี ผู้ใหญ่บ้าน หมู่ที่ 10 กรรมการ
นางเสาวลักษณ์ เตชะพันธ์ ผู้ใหญ่บ้าน หมู่ที่ 11 กรรมการ
นายปวงธรรม อุไรวงศ์ ปลัดเทศบาลตำบลแม่เมะ กรรมการและเลขานุการ

คณะกรรมการมีหน้าที่ดังนี้

- 1) จัดทำแผนงานกิจกรรมของโครงการ
- 2) ประสานงานและจัดหางบประมาณ
- 3) ประสานความร่วมมือทั้งภายในชุมชนและนอกชุมชนเพื่อดำเนินกิจกรรมให้สำเร็จและบรรลุเป้าหมาย

7) งบประมาณและความรับผิดชอบ

7.1) การดำเนินการในส่วนของชุมชน ใช้งบประมาณในส่วนของชุมชน และศรัทธาประชาชน

7.2) การดำเนินการด้านสถานที่และกิจกรรมเสริมต่าง ๆ ขอให้องค์กรปกครองส่วนท้องถิ่นในพื้นที่ อาทิ เทศบาลตำบลแม่เมาะ สนับสนุน

8) กิจกรรมและการดำเนินการ

กิจกรรมต่าง ๆ ที่จะดำเนินงานตามโครงการงานประจำปีประเพณีแห่ช้างผ้าของชุมชนแม่หลวง จะมีกิจกรรมและวิธีการดำเนินการดังต่อไปนี้

กิจกรรมและพิธีการ

- การเตรียมการก่อนช่วงการจัดงาน ได้แก่ การประชาสัมพันธ์งานประเพณีทั้งในเขตพื้นที่ภายในและภายนอกเขตพื้นที่ และเชิญชวนประชาชนและชุมชนต่างๆในเขตอำเภอแม่เมาะ ได้เข้ามามีส่วนร่วมในงานประเพณีและจัดทำช้างผ้าเข้าร่วมในกระบวนการแห่และถวายทาน

วันที่ 12 -13 เมษายน

การดำเนินการของผู้นำชุมชนภายในชุมชนแม่หลวง จัดแบ่งซอยในชุมชนแม่หลวงโดยรวม ซอยที่ 1-4 เป็น 1 กลุ่ม จะได้ทั้งหมด 10 กลุ่ม ประสานงานให้มีการจัดทำช้างผ้าและห่อผ้าขาว ตลอดจนเครื่องประกอบพิธีและกระบวนการแห่ ในส่วนคณะกรรมการจัดงานจะดำเนินการประสานงานและเตรียมการด้านสถานที่

ในเวลากลางคืนจะมีงานมหรสพร่วมเฉลิมฉลองลานด้านหน้าศาลากลางบ้าน ตั้งแต่วันที่ 12 เมษายนเป็นต้นไป จนถึงวันที่ 16 เมษายน

วันที่ 14 เมษายน

พิธีการในส่วนของประชาชนในชุมชนแม่หลวง จัดตั้งขบวนแห่ และแห่นำช้างผ้าของแต่ละบ้านหรือแต่ละกลุ่ม แห่ไปถวายบอกกล่าวแต่ผีบ้านผีเรือน ที่อยู่ประจำซอยของแต่ละกลุ่ม หลังจากนั้นมารวมกันที่ศาลากลางบ้านแม่หลวง

ในส่วน of ประชาชนและชุมชนภายนอกที่จัดทำช้างมาร่วมงานประเพณี ก็ดำเนินการในแต่ละชุมชนตนและนำช้างผ้ามารวมกันที่ศาลากลางบ้านแม่หลวง

จัดการประกวดช่างผ้าและห่อผ้าขาว ของแต่ละกลุ่มแต่ละชุมชนที่มาร่วมชุมนุมกัน โดยใช้ศาลากลางบ้านเป็นสถานที่ประกวด สำหรับช่างผ้าที่ได้รับรางวัลชนะเลิศจะได้รับเกียรติให้เป็นช่างผ้าที่เป็นตัวแทนของประชาสังคมอำเภอแม่เมาะ ที่จะไปชั่งนำ ถูกแห่นำไปถวายที่วัดเมาะหลวง ส่วนช่างตัวอื่น ๆ ก็คงเป็นช่างรองไปตามลำดับ และจะถูกจะแห่ไปถวายเช่นกัน เพียงแต่ถ้าว่าเป็นช่างผ้าที่แห่ตามหลังช่างผ้าตัวนำ

ในเวลากลางคืนจะมีงานมหรสพร่วมเฉลิมฉลอง

- **วันที่ 15 เมษายน**

เคลื่อนขบวนแห่ช่างผ้าไปยังศาลหลักเมือง ซึ่งอยู่ติดกับศาลากลางบ้าน เพื่อทำพิธีบอกกล่าวแก่ศาลหลักเมือง จากนั้นทำพิธีแห่ช่างผ้าและห่อผ้าขาวไปยังวัดทุ่งกล้วยโพธาราม ซึ่งพิธีกรรมและกระบวนการจะเป็นรูปแบบตามประเพณีดั้งเดิมที่เคยปฏิบัติกันมาอย่างช้านาน และเริ่มแห่เรียงกันไป ซึ่งหน้าขบวนจะมีการนำด้วยขบวนกร ฟ้อนนก โต กลองมอชิง พอถึงวัดทุ่งกล้วยโพธาราม จะนำช่างผ้า และห่อผ้าขาวถวายวัด เสร็จสิ้นพิธี ก็นำช่างผ้า กลับมายังศาลากลางบ้านเมาะหลวงดั้งเดิม เพื่อที่จะเตรียมไปถวายแก่วัดเมาะหลวงในวันรุ่งขึ้น

ในเวลากลางคืนจะมีงานมหรสพร่วมเฉลิมฉลอง

- **วันที่ 16 เมษายน**

ตั้งขบวนแห่ช่างผ้า โดยมีการนำหน้าขบวนด้วย การฟ้อนนก โต และมีขบวนกลองมอชิงเพื่อจะแห่ไปยังวัดเมาะหลวง เมื่อเสร็จสิ้นพิธีถวายช่างผ้าตามพิธีกรรมเดิมแล้ว มีพิธีการรดน้ำคำหัวผู้สูงอายุ ผู้นำชุมชน และผู้บริหารหน่วยงานต่างๆ ในอำเภอแม่เมาะ เป็นอันเสร็จสิ้นพิธี

ในเวลากลางคืนจะมีงานมหรสพร่วมเฉลิมฉลอง



ภาพที่ 5.1 การพ่อนก โต



ภาพที่ 5.2 ขบวนกลองมอญเชิงรูปแบบใช้แห่ช้างผ้าในอิต



ภาพที่ 5.3 ขบวนแห่ช้างผ้า

รูปแบบการจัดตั้งขบวนในงาน “ประจำปีประเพณีแห่ช้างผ้าของชุมชนเกาะหลวง”



ภาพที่ 5.4 หัวขบวนงานประจำปีประเพณีแห่ช้างผ้าของชุมชนเกาะหลวง



ภาพที่ 5.5 ขบวนช้างบ้านในแต่ละกลุ่ม



ภาพที่ 5.6 ขบวนช้างบ้านในแต่ละกลุ่ม

9) กิจกรรมเสริมต่าง ๆ ในงานประเพณีแห่ช้างผ้า

9.1) งานมหรสพ

ในระหว่างงานประเพณีควรมีงานมหรสพเพื่อความบันเทิงในเวลา กลางคืน ตั้งแต่วันที่ 12 เมษายนเป็นต้นไป จนถึงวันที่ 16 เมษายน

9.2) กิจกรรมการประกวดช้างผ้าในงานประเพณีแห่ช้างผ้า

เพื่อเป็นการส่งเสริมการอนุรักษ์รักษาคุณค่าทางศิลปกรรม ศึกษา เห็นสมควรให้มีการประกวดช้างผ้าในงานประเพณีแห่ช้างผ้า ซึ่งช้างผ้า ทุกตัวที่เข้ากระบวนแห่และพิธีการในงานประเพณีแห่ช้างผ้าจะได้รับการตัดสินใจให้นำมาเป็นช้างผ้าที่นำหน้าขบวนในพิธีการแห่ โดยมี ข้อกำหนดในการประกวดช้างผ้าดังนี้

9.2.1 ความสวยงามของช้างผ้าถูกต้องตามหลักของช้างผ้าตามรูปแบบ คั้งเดิม หูและหางสามารถกระดิกได้และเมื่อถึงทางหูกก็จะกระดิก ซึ่งบ่งบอกถึงภูมิปัญญาที่สืบทอดกันมาอย่างช้านาน

9.2.2 องค์ประกอบของการตกแต่งช้างมีครบถ้วนและสวยงาม รวมไปถึง การประดับเครื่องไทยธรรม ฉัตร ซ่อ ต่าง ๆ

9.2.3 ความคิดริเริ่มสร้างสรรค์ ของการทำช้างผ้าด้วยเทคนิคใหม่ที่ สอดคล้องไม่ให้อารมณ์แบบคั้งเดิมหายไป

9.3) ตลาดโบราณล้านนา (ภาคห่มั่ว)

เพื่อให้คนในชุมชนนำผลิตผลทางการเกษตร และอาหาร ผลิตภัณฑ์ ต่างๆ เข้ามาขายในช่วงระหว่างวันงานประเพณีแห่ช้างผ้า ระหว่างวันที่ 12 -6 เมษายน เห็นสมควรเปิดตลาดโบราณล้านนา (ภาคห่มั่ว) ใน บริเวณพื้นที่จัดงาน ให้เป็นตลาดโบราณ เพื่อก่อให้เกิดรายได้แก่คนใน ชุมชน และยังเป็น การประชาสัมพันธ์ผลิตภัณฑ์ท้องถิ่น รวมไปถึง สร้างบรรยากาศภาพลักษณ์อันดีแก่งาน ซึ่งการดำเนินงานส่วนนี้ควร เป็นความรับผิดชอบของเทศบาลตำบลแม่เมาะ



ภาพที่ 5.7 ตัวอย่างตลาดล้านนา

9.4) การจัดนิทรรศการจากหน่วยงานต่างๆ ในอำเภอแม่เมาะ

เห็นสมควรให้มีการจัดนิทรรศการต่างๆ ในระหว่างงานประเพณีแห่ช้างฟ้าในระหว่างวันที่ 12-16 เมษายน เพื่อเป็นการประชาสัมพันธ์องค์ความรู้ให้ผู้เข้าร่วมงาน ได้รู้จักอำเภอแม่เมาะ และชุมชนเมาะหลวงมากยิ่งขึ้น โดยการจัดนิทรรศการนี้ จะได้อาศัยความร่วมมือจากหน่วยงานต่าง ๆ เช่น การไฟฟ้าฝ่ายผลิต เทศบาลอำเภอแม่เมาะ สภาวัฒนธรรม โรงเรียนแม่เมาะวิทยาคม โรงเรียนอนุบาลแม่เมาะ วิทยาลัยเทคโนโลยีและการจัดการ การไฟฟ้าฝ่ายผลิตแม่เมาะ เป็นต้น โดยแบ่งหมวดการจัดนิทรรศการในงานดังนี้

9.4.1) หมวดศิลปะและวัฒนธรรม เป็นนิทรรศการที่เล่าถึงประวัติความเป็นมาของอำเภอแม่เมาะ ชุมชนเมาะหลวง เล่าความเป็นมาของประเพณีแห่ช้างฟ้า ตลอดจนมีการสาธิตการทำช้างฟ้า การแสดงกลองมอชิง การฟ้อนนก โตะ ศิลปะพื้นบ้านประจำถิ่นชุมชนเมาะหลวง

9.4.2) หมวดการท่องเที่ยว เป็นนิทรรศการ เล่าถึงสถานที่ท่องเที่ยวสำคัญในอำเภอแม่เมาะ ให้ความรู้ความน่าสนใจของสถานที่ท่องเที่ยวอำเภอแม่เมาะ

9.4.3) หมวดพืชผลทางการเกษตร เป็นการจัดนิทรรศการประชาสัมพันธ์ให้คนทราบถึงพืชผลทางการเกษตร การแปรรูปผลิตภัณฑ์ของอำเภอแม่เมาะและจัดจุดถ่ายภาพที่สะท้อนถึงบรรยากาศ ของอำเภอแม่เมาะ



ภาพที่ 5.8 ตัวอย่างนิทรรศการการเรียนรู้

10) การสนับสนุนของหน่วยงานอื่นๆ

หน่วยงานในพื้นที่ที่คาดว่าจะเข้ามามีส่วนร่วมใน โครงการงานประเพณีแห่ช้าง ผ้าของชุมชนเกาะหลวง เพื่อการส่งเสริมการอนุรักษ์และสืบสานประเพณีแห่ช้างผ้าของชุมชนเกาะหลวง อาจประกอบหน่วยงานและกิจกรรมต่าง ๆ ดังนี้

- 10.1) สภาวัฒนธรรมอำเภอแม่เมาะ เป็นหน่วยงานที่จะคอยช่วยติดต่อสานองค์ความรู้ต่าง ๆ ด้านวัฒนธรรม ช่างฝีมือที่ยังมีชีวิตอยู่ และคอยช่วยเหลือด้านความรู้พิธีกรรมต่าง ๆ ของประเพณีแห่ช้างผ้า ข้อมูลต่าง ๆ ที่จะได้ ใช้อันเป็นประโยชน์
- 10.2) การไฟฟ้าฝ่ายผลิต เป็นหน่วยงานในพื้นที่ที่จะให้ความช่วยเหลือด้านงบประมาณในการจัดงาน รวมไปถึงการประชาสัมพันธ์ให้ประเพณีเป็นที่รู้จักแก่คนทั่วไป ผ่านสื่อประชาสัมพันธ์ต่าง ๆ
- 10.3) สถานศึกษาในอำเภอแม่เมาะ เป็นหน่วยงานที่อยู่ใกล้กับเยาวชนซึ่งสามารถจะช่วยในการส่งเสริมเยาวชนให้มีส่วนร่วมกับการประเพณีแห่ช้างผ้า และยังเป็นแหล่งเรียนรู้ประเพณีปลูกจิตสำนึกแก่เยาวชนได้
- 10.4) สมาคม, มูลนิธิต่าง ๆ ในอำเภอแม่เมาะ เป็นตัวช่วยประสานงานและรับรู้เพื่อเข้าร่วมมือกันประชาสัมพันธ์ทั้งองค์ความรู้และงานประเพณีแห่ช้างผ้า

5.2.2 กิจกรรมเสริมเพื่อการส่งเสริมการอนุรักษ์และสืบสานประเพณีแห่ช้างผ้า

เพื่อให้การดำเนินการอนุรักษ์และสืบสานประเพณีแห่ช้างผ้าประสบผลสำเร็จและบรรลุเป้าหมาย ควรต้องมีกิจกรรมเสริมต่าง ๆ ดังนี้

1) การประชาสัมพันธ์

การเผยแพร่ประชาสัมพันธ์ในรูปแบบต่างๆ เพื่อสร้างความเข้าใจให้คนในชุมชนได้เห็นคุณค่าและความสำคัญของประเพณีในท้องถิ่นตน รวมทั้งเผยแพร่ประชาสัมพันธ์ให้คนภายนอกได้รู้จัก เพื่อเรียกร้องความสนใจให้เดินทางเข้ามาท่องเที่ยวมากขึ้น ซึ่งผู้ศึกษาเสนอแนวทางการประชาสัมพันธ์ดังนี้

การออกสื่อประชาสัมพันธ์ในการจัดงานประเพณีแห่ช้างผ้าบ้านแม่หลวง โดยเริ่มประชาสัมพันธ์ 1 มีนาคม ของทุกปีโดยมีการวาง Media plan ดังนี้

- ป้ายประชาสัมพันธ์ Billboard ขนาดใหญ่บริเวณ 3 แยกทางเข้าอำเภอแม่เมาะ และบริเวณจัดงาน
- ประชาสัมพันธ์ผ่านสื่อวิทยุ
- การติดโปสเตอร์ประชาสัมพันธ์ไปตามหน่วยงานราชการ ร้านอาหาร ร้านค้าต่าง ๆ ทั้งใน อำเภอแม่เมาะ และอำเภอใกล้เคียง
- ลงประชาสัมพันธ์ผ่านสื่อสิ่งพิมพ์ต่างๆ ไม่ว่าจะเป็นหนังสือพิมพ์ท้องถิ่น หนังสือเกี่ยวกับการท่องเที่ยว
- รถประชาสัมพันธ์งานโดยจะวิ่งประชาสัมพันธ์ไปยังแหล่งชุมชนต่างๆรวมถึงในตัวเมืองของอำเภอเมือง จังหวัดลำปาง และใกล้เคียง
- จัดการแถลงข่าวให้เป็นที่รับรู้แก่สื่อมวลชนต่าง ๆ เพื่อประโยชน์ในส่วนของการประชาสัมพันธ์

2) กิจกรรมการเผยแพร่ให้เกิดการเรียนรู้และสร้างสำนึกสู่เยาวชนในท้องถิ่น

เพื่อเป็นการสร้างสำนึกเข้าใจในคุณค่าของมรดกวัฒนธรรมของท้องถิ่นตน สมควรที่โรงเรียนในพื้นที่ของอำเภอแม่เมาะร่วมกับองค์กรปกครองส่วนท้องถิ่นในพื้นที่ จะได้ดำเนินกิจกรรมการเผยแพร่และเรียนรู้คุณค่า ความสำคัญของประเพณีแห่ช้างผ้าให้กับเยาวชน ทั้งนี้ผู้ศึกษาเสนอกิจกรรมการเผยแพร่และสร้างสำนึกให้แก่เยาวชนและนักเรียนในท้องถิ่นในรูปแบบของโครงการ ดังมีรายละเอียดต่อไปนี้

โครงการภูมิปัญญาท้องถิ่นอบรมเยาวชนท้องถิ่นจัดทำช้างผ้า

(1) ชื่อโครงการ “ภูมิปัญญาท้องถิ่นอบรมเยาวชนท้องถิ่นจัดทำช้างผ้า”

(2) ลักษณะของโครงการ

เป็นการสร้างการเรียนรู้ให้เยาวชนในเขตอำเภอแม่เมาะให้เข้าถึงองค์ความรู้ของประเพณีและกระบวนการทำช้างผ้า โดยผ่านช่างฝีมือผู้รู้ท้องถิ่นที่คลุกคลีกับประเพณีแห่งช้างผ้ามาตั้งแต่อดีตในเชิงบูรณาการ โดยที่จะทำการบรรจุองค์ความรู้การทำช้างผ้าให้เด็กชั้นประถมศึกษาปีที่ 6 ทุกโรงเรียนในอำเภอแม่เมาะ เข้าร่วมฝึกอบรมทุกวันศุกร์ซึ่งจะได้หมุนเวียนไปทุกโรงเรียนจนครบ โดยทางโครงการจะได้ส่งช่างฝีมือท้องถิ่นเข้าไปทำการสอนและสาธิตวิธีการทำช้างผ้า เปิดโอกาสให้เยาวชนได้ใกล้ชิดและสอบถามถึงขั้นตอนภูมิปัญญาท้องถิ่นนี้ ซึ่งหลังจากนั้นจะได้ให้เด็กที่เข้าร่วมอบรมได้ทำการประดิษฐ์ช้างผ้าขึ้นมาเพื่อเป็นตัวชีวิตเพื่อผ่านการอบรม

(3) วัตถุประสงค์

เพื่อเป็นศูนย์การเรียนรู้วิธีการทำช้างผ้าให้เป็นที่รู้จักแก่เยาวชนในอำเภอแม่เมาะให้เกิดการอนุรักษ์และสืบสานขั้นตอนภูมิปัญญาท้องถิ่น เป็นการศึกษาในรูปแบบเชิงบูรณาการให้เยาวชนสนใจรักและหวงแหนประเพณีแห่งช้างผ้า

(4) ระยะเวลาจัดงาน ทุกวันศุกร์โดยหมุนเวียนไปในแต่ละโรงเรียนในเขตอำเภอแม่เมาะ จังหวัดลำปาง

(5) สถานที่จัดงาน โรงเรียนทุกโรงเรียนอำเภอแม่เมาะ

(6) การบริหารจัดการ

การจัดตั้งโครงการภูมิปัญญาท้องถิ่นอบรมเยาวชนท้องถิ่นจัดทำช้างผ้า นั้นเป็นการดำเนินการให้เยาวชนในท้องถิ่นได้รู้จักวิธีการทำช้างผ้าให้เป็นไปตามวัตถุประสงค์ในการอนุรักษ์สืบสานประเพณีแห่งช้างผ้าให้คงอยู่กับอำเภอแม่เมาะต่อไปโดยทางโครงการต้องการร่วมมือกันระหว่างสภาวัฒนธรรมอำเภอแม่เมาะ กับโรงเรียนต่างๆในชุมชนแม่เมาะ โดยจะได้มีหน่วยงานในการสนับสนุนดังนี้

คณะหน่วยงานผู้สนับสนุนโครงการภูมิปัญญาท้องถิ่นอบรมเยาวชนท้องถิ่น
จัดทำซ้ำ

| | | |
|-------------------|----------------------------------|------------------|
| นายชูชีพ บุญนาค | นายกเทศมนตรีเทศบาลตำบลแม่เมาะ | ประธานกรรมการ |
| นาย อภิเชก ปั้นดี | ประธานสภาวัฒนธรรมอำเภอแม่เมาะ | รองประธานกรรมการ |
| ผู้อำนวยการ | โรงเรียนอนุบาลแม่เมาะ | กรรมการ |
| ผู้อำนวยการ | โรงเรียนแม่เมาะวิทยา | กรรมการ |
| ผู้อำนวยการ | โรงเรียนกอรกวางเหนือพิทยาสรรค์ | กรรมการ |
| ผู้อำนวยการ | โรงเรียนบ้านจำปุย | กรรมการ |
| ผู้อำนวยการ | โรงเรียนบ้านทาน | กรรมการ |
| ผู้อำนวยการ | โรงเรียนบ้านนาสัก | กรรมการ |
| ผู้อำนวยการ | โรงเรียนบ้านปางชัย | กรรมการ |
| ผู้อำนวยการ | โรงเรียนบ้านปางแทน | กรรมการ |
| ผู้อำนวยการ | โรงเรียนบ้านวังตม | กรรมการ |
| ผู้อำนวยการ | โรงเรียนบ้านสบป่าด | กรรมการ |
| ผู้อำนวยการ | โรงเรียนบ้านสบเตี๊น | กรรมการ |
| ผู้อำนวยการ | โรงเรียนบ้านหางสูง | กรรมการ |
| ผู้อำนวยการ | โรงเรียนบ้านแม่จาง | กรรมการ |
| ผู้อำนวยการ | โรงเรียนบ้านแม่ส้าน | กรรมการ |
| ผู้อำนวยการ | โรงเรียนบ้านแม่ส้าน สาขาบ้านกลาง | กรรมการ |
| ผู้อำนวยการ | โรงเรียนบ้านแม่หล่วง | กรรมการ |
| ผู้อำนวยการ | โรงเรียนบ้านใหม่รัตน โกสินทร์ | กรรมการ |
| ผู้อำนวยการ | โรงเรียนวัดท่าสี | กรรมการ |
| ผู้อำนวยการ | โรงเรียนวัดบ้านแจ่ม | กรรมการ |
| ผู้อำนวยการ | โรงเรียนวัดสบจาง | กรรมการ |
| ผู้อำนวยการ | โรงเรียนวัดหัวฝาย | กรรมการ |
| ผู้อำนวยการ | โรงเรียนวัดหัวคิง | กรรมการ |
| ผู้อำนวยการ | โรงเรียนสบจางวิทยา | กรรมการ |
| ผู้อำนวยการ | โรงเรียนสบเมะวิทยา | กรรมการ |
| ผู้อำนวยการ | โรงเรียนหัวรอกไม้ | กรรมการ |
| ผู้อำนวยการ | โรงเรียนบ้านแม่ส้าน | กรรมการ |

(7) งบประมาณและความรับผิดชอบ

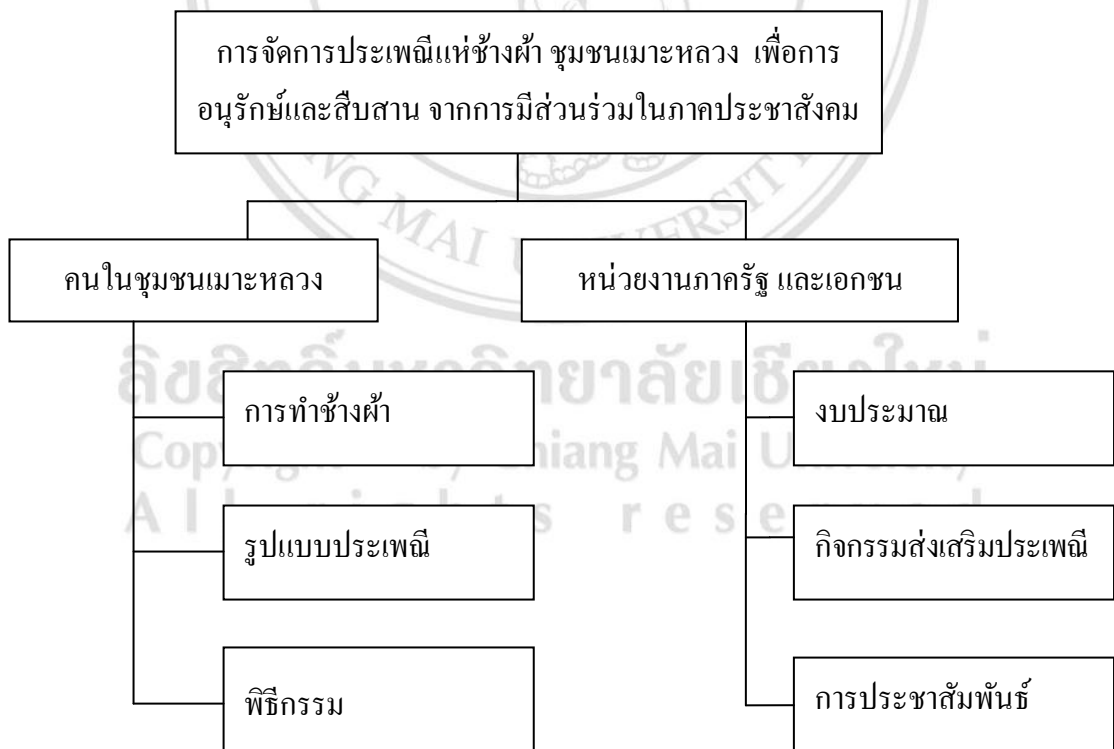
งบประมาณสนับสนุนจากการของบประมาณประจำปีเพื่อส่งเสริมการศึกษาด้านศิลปะและวัฒนธรรมท้องถิ่นเพื่อสนับสนุนให้แก่โรงเรียน

(8) กิจกรรมและการดำเนินการ

(8.1) จัดตั้งกลุ่มอาสาสมัครจากช่างฝีมืออาวุโสของชุมชนมาะหลวงเพื่อที่จะส่งเข้าไปทำการสอนและอบรมในเรื่องการทำช่างผ้าตลอดจนเครื่องประกอบพิธีแห่ช้างผ้า

(8.2) โดยให้แต่ละโรงเรียนจัดเวลา วันศุกร์ เป็นเวลา 3 ชั่วโมงเพื่อให้เด็กนักเรียนชั้น ประถมศึกษาปีที่ 6 เข้าร่วมฝึกอบรมองค์ความรู้ทั้งหมด โดยจะเวียนไปแต่ละโรงเรียน

(8.3) ทำการประเมินผลโดยการให้เด็กนักเรียนแต่ละ โรงเรียน ได้จัดทำช่างผ้าของแต่ละโรงเรียนเพื่อที่จะได้เข้าร่วมประกวดและแห่ในช่วงเทศกาลแห่ช้างผ้าในวันที่ 15 เมษายน ร่วมกับงาน งานประจำปีประเพณีแห่ช้างผ้าของชุมชนมาะหลวง



ภาพที่ 5.9 แผนภูมิ (Organization Charts) ของการจัดการประเพณีแห่ช้างผ้า ชุมชนมาะหลวง เพื่อการอนุรักษ์สืบสาน จากการมีส่วนร่วมภาคประชาสังคม

ประเพณีแห่ช้างฟ้าเป็นประเพณีดั้งเดิมของชุมชนแม่หลวง และยังถือว่าเป็นประเพณีประจำอำเภอแม่เมาะ จังหวัดลำปาง ชุมชนและหน่วยงานต่าง ๆ ในอำเภอแม่เมาะ สมควรที่จะได้เข้ามาให้ความร่วมมือกันช่วยสืบสานประเพณี ฟื้นฟูอนุรักษ์เอาไว้ และเหนือสิ่งอื่นใดนั้นคนในชุมชนเท่านั้นจะเป็นตัวผลักดันสร้างเป็นชุมชนเข้มแข็ง ประเพณีถึงจะได้ยังคงอยู่ต่อไปได้นอกจากนั้นจะทำให้หน่วยงานอื่นๆ สนใจที่จะเข้ามาช่วยเหลือ ในเรื่องรูปแบบเนื้อหาของพิธีกรรมจะต้องคงไว้ซึ่งรูปแบบพิธีกรรมดั้งเดิมเอาไว้ถึงแม้จะมีการพัฒนาเพื่อตอบสนองการท่องเที่ยวและยั่งยืนของประเพณีก็ตาม ก็ให้เป็นเพียงแค่ส่วนประกอบภายนอกรูปแบบต่าง ๆ พิธีกรรมยังต้องรักษาไว้ไม่ควรให้หายไป



ลิขสิทธิ์มหาวิทยาลัยเชียงใหม่
Copyright© by Chiang Mai University
All rights reserved