

บทที่ 4

ชุมชนวัดป่าเป่ากับปอยสังลองของไทใหญ่

วัดป่าเป่า อำเภอเมือง จังหวัดเชียงใหม่

บทนี้เป็นการศึกษาทั้งภาคเอกสารและภาคสนาม ในบริบทที่เกี่ยวกับประวัติความเป็นมา สังคมและวัฒนธรรมของชุมชน วัดป่าเป่า ตลอดจนรายละเอียดของปอยสังลองของไทใหญ่ชุมชน วัดป่าเป่า อำเภอเมือง จังหวัดเชียงใหม่ ซึ่งประกอบด้วยหัวข้อตามลำดับต่อไปนี้

4.1. การศึกษาบริบทชุมชนและวัดป่าเป่า อำเภอเมือง จังหวัดเชียงใหม่

4.1.1 วัดป่าเป่า อำเภอเมือง จังหวัดเชียงใหม่

4.1.1.1 ประวัติความเป็นมาของวัดป่าเป่า

4.1.1.2 สภาพทั่วไปของวัดป่าเป่า อำเภอเมือง จังหวัดเชียงใหม่

4.1.1.3 ศาสนสถานและสิ่งก่อสร้างสำคัญของวัดป่าเป่า

4.1.1.4 กิจกรรมและประเพณีที่สำคัญของวัดป่าเป่าและชุมชนวัดป่าเป่า อำเภอเมือง จังหวัดเชียงใหม่

4.1.2 ชุมชนวัดป่าเป่า อำเภอเมือง จังหวัดเชียงใหม่

4.1.2.1 ประวัติความเป็นมาของชุมชนวัดป่าเป่า

4.1.2.2 สภาพทั่วไปของชุมชนวัดป่าเป่า อำเภอเมือง จังหวัดเชียงใหม่

4.1.2.3 สถานที่สำคัญที่มีความเกี่ยวข้องกับไทใหญ่

4.1.2.4 ลักษณะทางสังคมและการตั้งถิ่นฐาน

4.1.2.5 ศักยภาพชุมชนวัดป่าเป่า

4.1.2.6 องค์กรที่มีความเกี่ยวข้องกับแรงงานไทใหญ่

4.2 การศึกษาปอยสังลองของไทใหญ่วัดป่าเป่า อำเภอเมือง จังหวัดเชียงใหม่

4.2.1 ประวัติความเป็นมาของปอยสังลองวัดป่าเป่า

4.2.2 ลักษณะและรูปแบบของงานปอยสังลองวัดป่าเป่า

4.2.3 ขั้นตอนการจัดการปอยสังลองของวัดป่าเป่า อำเภอเมือง จังหวัดเชียงใหม่

4.2.4 คุณค่าและความสำเร็จของปอยสังลองของชาวไทใหญ่วัดป่าเป่า

4.2.5 การวิเคราะห์ SWOT Analysis

ดังมีรายละเอียดต่อไปนี้

4.1 การศึกษาบริบทชุมชนและวัดป่าเป้า อำเภอเมือง จังหวัดเชียงใหม่

จากการศึกษา รวบรวมข้อมูลเกี่ยวกับประวัติความเป็นมาของวัดป่าเป้า อำเภอเมือง จังหวัดเชียงใหม่เป็นสถานที่สำคัญในการจัดปอยส่างลองของไทใหญ่ โดยดำเนินการเก็บข้อมูลทั้งภาคสนามและภาคเอกสาร ด้วยวิธีสังเกตการณ์และสัมภาษณ์แบบไม่มีโครงสร้าง (Unstructured Interview) เพื่อให้ได้ข้อมูลเกี่ยวกับประวัติความเป็นมา สังคม วัฒนธรรม โดยการสัมภาษณ์ประชาชน ผู้รู้ นักวิชาการในท้องถิ่น หัวหน้าแขวงนครพิงค์ และเจ้าหน้าที่ที่เกี่ยวข้อง จำนวน 30 คน ด้วยวิธีการสุ่มตัวอย่างแบบบังเอิญ (Accidental Sampling) โดยไม่มีกฎเกณฑ์ในการพูดคุยกับบุคคลทั่วไป และแบบจงใจ (Purposive Sampling) กับเจ้าหน้าที่ และผู้ที่เกี่ยวข้อง ผู้ศึกษานำข้อมูลที่ได้จากการเก็บรวบรวมมาเพื่อ ตรวจสอบข้อมูล จัดระเบียบ และเรียบเรียงเป็นเรื่องราวเกี่ยวกับ ประวัติความเป็นมา สังคม วัฒนธรรมของชุมชนวัดป่าเป้า ดังรายละเอียดต่อไปนี้

4.1.1 วัดป่าเป้า อำเภอเมือง จังหวัดเชียงใหม่

4.1.1.1 ประวัติความเป็นมาของวัดป่าเป้า

บริเวณที่ตั้งของวัดป่าเป้าในปัจจุบันนั้น แต่เดิมเคยเป็นคุ้มเก่า (วังเก่า) ของพระเจ้ากือนาธรรมิกราชเจ้าผู้ครองนครเชียงใหม่ เมื่อพระเจ้ากือนาธรรมิกราชได้สวรรคตอัครมหาเสนาบดีแสนผานองจึงได้นำพระศพเข้าไปในเมืองเพื่อจะทำการฌาปนกิจศพของพระเจ้ากือนาธรรมิกราช เมื่อเสร็จสิ้นงานแล้วภายหลังก็ไม่ได้มาดูแลคุ้มเก่า จึงกลายเป็นที่ร้างจนเกิดมีพันธุ์ไม้ขึ้นมาโดยเฉพาะไม้ต้นเป่ามีมากกว่าหญ้าไม้ทั้งหลาย ภายหลังมีชาวเงี้ยว(ไทใหญ่)ที่มีอยู่เก๋ารวมกันขออนุญาตต่อเจ้าผู้ครองนครในสมัยนั้นจึงอนุญาตให้ไปแพ้วางป่าไม้ป่าที่คุ้มเก่า จึงทำการสร้างวัดขึ้นเป็นสถาปัตยกรรมแบบศิลปะของชาวเงี้ยว (ไทใหญ่) เรียกว่าเซตวันวิหารบ้าง เวพูวันวิหารบ้างเรื่อยมา มีการบูรณะซ่อมแซมหลายต่อหลายครั้ง มาจนถึงยุคพระเจ้ากาวิละเป็นเจ้าผู้ ครอง นคร เชียง ไหม่ มี การปรับปรุงทำนุบำรุงบ้านเมืองให้เจริญรุ่งเรืองจึงมีการไปกวาดต้อนผู้คนในหัวเมืองทิศต่างๆ เช่น ผาง เชียงราย เชียงคำ เชียงของเมืองปู้ เมืองสาด เมืองกาย เมืองพะยาก เมืองเลน เมืองโก เมืองยอง เมืองเชียงตุง เมืองซอน เมืองฮู้ เมืองหลวง เมืองวะเมืองลวย เมืองตองกายเมืองสิบสองปันนา(เมืองโก เมืองเลน เมืองวะตั้งปรากฏอยู่ในอำเภอสันทรายทุกวันนี้) ทิศตะวันตกจนถึงฝั่งแม่น้ำสาละวิน (น้ำคอง) มีเมืองยวม เมืองขุนยวม เมืองแม่ฮ่องสอนเมืองแหง เมืองปาย เมืองต่วนเมืองต้า

ฝั่ง เมืองผาปูน เมืองยางแดง เมืองส่วยกะยาง เมืองวัวลาย เมืองกิติ เมืองจ้อด เป็นต้น เมื่อมีการกวาดต้อนผู้คนเหล่านั้นเข้ามานั้นมีทั้งชาวเงี้ยว (ไต - ไทใหญ่) ก็รวมอยู่ในกลุ่มนั้นด้วยดังนั้น ชาวเงี้ยวก็มาสมทบพวกเก่าๆ จนมีมากขึ้น จึงได้มีการรวมกันบูรณะซ่อมแซมวัดวาอารามที่มีอยู่เก่าขึ้นเรื่อยมาอีก

ในยุคสมัยของพ่อเจ้าอินทวิชยานนท์เจ้าผู้ปกครองนครเชียงใหม่องค์ที่ 7 ในปีพุทธศักราช 2514 กองทัพเชียงใหม่ได้ยกกำลังไปกวาดต้อนชาวเงี้ยวทางบ้านแม่ตะควนเข้ามาในนครเชียงใหม่อีกครั้ง รวมทั้งครอบครัวของ แม่เฒ่าตัวเป็นภรรยาของตัวหมอ มีพื้นเพดั้งเดิมเป็นคนเมืองกลางเคือมาตั้งบ้านเรือนอยู่บริเวณประตูช้างเผือก แม่เฒ่าตัวมีบุตร ธิดาทั้งหมด 6 คน คือ พ่อจางมน แม่จางอ่อง แม่นางนวล แม่นางแก้ววรรณ ส่างสาม และแม่นางไหล แม่นางไหลเป็นคนสวยงามต่อมาจึงได้รับเลือกเป็นนางสนมของพระเจ้าอินทวิชยานนท์ นิยมเรียกกันในสมัยนั้นว่า หม่อมบัวไหล

ภายหลังจาก พ่อเจ้าอินทวิชยานนท์ ถึงแก่พิราลัย หม่อมบัวไหลได้สมรสใหม่กับ คหบดี พ่อค้าไม้ชาวพม่า ชื่อว่า หม่องจิ้น ทั้งหม่อมบัวไหลและ หม่องจิ้น ได้เป็นประธานร่วมกับศรัทธาชาววัดป่าเป้าทำการบูรณปฏิสังขรณ์พระอุโบสถ ซึ่งในขณะนั้นการขออนุญาตก่อสร้างจะต้องขอโดยตรงลงมายังกรุงเทพฯ โดยสถาอูฐติ เป็นผู้แทนของศรัทธาในนามของ วัดป่าเป้า ขอพระบรมราชานุญาตจากในหลวงรัชกาลที่ ๕ จนในที่สุดได้รับพระราชทานที่ดินส่วนหนึ่งสำหรับก่อสร้างเป็นพระอุโบสถพร้อมกับพระราชทานใบวิสุงคามสีมาให้แก่วัดป่าเป้า จึงได้ช่วยกันรื้อพระอุโบสถเก่าและก่อสร้างพระอุโบสถหลังใหม่ขึ้น ทำด้วยไม้สักทั้งหลังมีสถาปัตยกรรมแบบเงี้ยว มอญ พม่า ดังปรากฏอยู่ในปัจจุบัน

ในปีพุทธศักราช 2468 มีคหบดีเงี้ยวแห่งบ้านช้างเผือก ชื่อปู่จางคำยี่ได้เป็นประธานร่วมกับเจ้าศรัทธาผู้อื่น คือ แม่จางนางซื่อ แม่เฒ่านายพาราตักก่าจาง แม่จางคำແหลง และสถาอูฐติ แห่งบ้านวังสิงห์คำ ได้มอบหมายให้ หม่องโกห่าน เป็นผู้ออกแบบและก่ออิฐถือปูนสร้างคันธกุฎี ขึ้นอีกหลังหนึ่ง ตั้งอยู่ระหว่างวิหารเดิม กับองค์พระเจดีย์ ศิลปะการก่อสร้าง และตกแต่งภายในเป็นแบบไทใหญ่ พม่าผสม (ปัจจุบันทางวัดได้ปรับปรุงและพัฒนาเป็นเป็นพิพิธภัณฑ์) จากที่กล่าวข้างต้นนั้นรวมอายุของวัดป่าเป้าตราบจนปัจจุบันนี้ อายุได้ประมาณ 116 ปีล่วง

มาแล้ว ในที่ได้มีการบูรณะซ่อมแซม หรือก่อสร้างก่อนนั้นไม่มีประวัติหลักฐานปรากฏแน่ชัด จากการสันนิษฐานนั้นอายุของวัดป่าเป้าประมาณ 400 ปี

4.1.1.2 สภาพทั่วไปของวัดป่าเป้า อำเภอเมือง จังหวัดเชียงใหม่

1) ที่ตั้งวัดป่าเป้า อำเภอเมือง จังหวัดเชียงใหม่

วัดป่าเป้า ตั้งอยู่เลขที่ 58 บริเวณแจ้งศรีภูมิ ถนนมณีนพรัตน์ ตำบลศรีภูมิอำเภอเมือง จังหวัดเชียงใหม่ แต่เดิมมีพื้นที่ทิศเหนือ ห่างจากวัด 100 วา ทิศใต้จนถึงคูเมืองทิศตะวันออก ห่างจากวัด 100 วา และทิศตะวันตก ห่างจากวัด 100 วา วัดป่าเป้าในปัจจุบันมีพื้นที่ดินสี่เหลี่ยมจัตุรัส มีเนื้อที่ 10 ไร่ 81 ตารางวา อีกทั้งยังมีที่ภายนอกกำแพงที่เป็นที่ธรณีสงฆ์ มีเนื้อที่ 1 ไร่ 2 งาน 73 ตารางวา เมื่อคิดรวมกันแล้วมีเนื้อที่ทั้งหมด 11 ไร่ โดยประมาณ



ภาพที่ 4.1 แผนที่วัดป่าเป้า อำเภอเมือง จังหวัดเชียงใหม่

2) ลักษณะทางกายภาพของวัดป่าเป้า อำเภอเมือง จังหวัดเชียงใหม่

วัดป่าเป้า อำเภอเมือง จังหวัดเชียงใหม่ ซึ่งเรียกได้ว่าเป็นวัดของไทยใหญ่วัดแรกในจังหวัดเชียงใหม่ ด้วยประวัติศาสตร์อันยาวนาน วัดป่าเป้า อำเภอเมือง จังหวัดเชียงใหม่ ได้รับการบูรณะ และก่อสร้างขึ้นโดยกลุ่มคนไทยใหญ่ซึ่งนำโดยหม่อมบัวไหล วัดป่าเป้า อำเภอเมืองจังหวัดเชียงใหม่ จะมีศาสนสถานเป็นลักษณะศิลปะพม่าไทใหญ่ ซึ่งมีความสวยงาม และเป็นที่น่าสนใจของนักท่องเที่ยวทั้งชาวไทย และชาวต่างชาติ



ภาพที่ 4.2 ศิลปะพม่าของวัดป่าเป้า อำเภอเมือง จังหวัดเชียงใหม่



ภาพที่ 4.3 พระพุทธรูปศิลปะพม่า ของวัดป่าเป้า อำเภอเมือง จังหวัดเชียงใหม่
ที่มา : วัดป่าเป้า Chiangmaionly

4.1.1.3 ศาสนสถานและสิ่งก่อสร้างสำคัญของวัดป่าเป้า

จากการศึกษาพบว่า ศาสนสถาน และสิ่งก่อสร้างที่สำคัญของวัดป่าเป้า ตั้งแต่ในอดีตจนถึงปัจจุบันได้ถูกบูรณะหลายต่อหลายครั้ง และได้ถูกปรับเปลี่ยนลักษณะการใช้ให้ต่างไปจากเดิม ซึ่งผู้ศึกษาได้หยิบยกมาดังนี้

- 1) องค์พระเจดีย์ เป็นเจดีย์ศิลปะพม่าขนาดใหญ่ ตั้งอยู่บนฐานบัวลูกแอกไก่ มีเจดีย์ประจำมุมทั้งสี่ และมีซุ้มนำประดิษฐานองค์พระทั้งสี่ทิศเชิงบันไดประดับด้วยมังกรปูนปั้น ถัดขึ้นไปเป็นชั้นบัวกลาที่รับปากระฆัง โดยมีฉัตรอยู่ส่วนยอด

ลิขสิทธิ์ในมหาวิทยาลัยเชียงใหม่
Copyright © by Chiang Mai University
All rights reserved



ภาพที่ 4.4 องค์พระเจดีย์

2) **คันธฤฎี** เป็นอาคารก่ออิฐถือปูน ที่มีศิลปะผสมผสานระหว่าง พม่าและตะวันตก โดยมีผนังทำปูนปั้นเป็นซุ้มโค้งแบบ ตะวันตกส่วนยอด เป็นทรงปราสาทซ้อนชั้นศิลปะพม่า สร้างขึ้นเมื่อปี พ.ศ. 2468 ภายหลังได้ ใช้เป็นพิพิธภัณฑ์ภายในวัด



ภาพที่ 4.5 คันทกฤฎี

3) พระอุโบสถ เป็นพระอุโบสถทรงพม่าแบบตึกผสมไม้ หลังคาทรงจั่วซ้อนชั้นขึ้นไปเป็นสถาปัตยกรรมลานที่เรียกว่า “พญาธาตุ” โดยเป็นหลังคาทรงสูงซ้อนกันหลายชั้น และชั้นบนสุดจะมียอดแหลมประดับด้วยไม้แกะสลักฝีมือประณีต เป็นที่ประดิษฐานพระพุทธรูป 3 องค์ ชั้นล่างเป็นผนังก่ออิฐ ถูปูน โดยทำปูนปั้นเป็นซุ้มโค้งบริเวณช่องหน้าต่างแบบศิลปะตะวันตก

ลิขสิทธิ์ในวิทยานิพนธ์นี้
Copyright © by Chiang Mai University
All rights reserved



ภาพที่ 4.6 พระอุโบสถ

4.1.1.4 กิจกรรมและประเพณีที่มีความสำคัญต่อไทใหญ่ของวัดป่าเป่า อำเภอเมือง จังหวัดเชียงใหม่

1) กิจกรรมที่สำคัญ

กิจกรรมของวัดป่าเป่า อำเภอเมือง จังหวัดเชียงใหม่ ที่มีความสำคัญต่อไทใหญ่ในชุมชนวัดป่าเป่าที่เด่นชัดที่สุดคือ ศูนย์การเรียนรู้วัดป่าเป่า เพื่อสอนหนังสือให้กับไทใหญ่ หรือ ผู้ที่ไร้สัญชาติ เพื่อขยายโอกาสทางการศึกษา ศูนย์การเรียนรู้ชุมชนเฉลิมพระเกียรติวัดป่าเป่าก่อตั้งอยู่ในบริเวณวัดป่าเป่า อำเภอเมือง จังหวัดเชียงใหม่ เริ่มจัดการเรียนการสอนตั้งแต่ พ.ศ. 2551 ด้วยความร่วมมือกับ สำนักงานเขตพื้นที่การศึกษาประถมศึกษาเชียงใหม่เขต 1 โดยเริ่มแรกมีนักเรียนไทใหญ่จำนวน 50 คน และมีครูผู้สอนเป็นไทใหญ่ และพม่า และสอดแทรกด้านคุณธรรมจริยธรรม ความเชื่อ ศิลปวัฒนธรรมไปพร้อมๆกัน



ภาพที่ 4.7 ศูนย์การเรียนรู้วัดป่าเป่า

2) ประเพณีที่สำคัญของวัดป่าเป่าและชุมชน

ชาวไทยใหญ่ในเชียงใหม่ เช่น ชุมชนวัดป่าเป่าและบ้านช้างเผือก นับถือพุทธศาสนานิกายเถรวาท ในอดีตชาวไทยใหญ่ได้ชื่อว่าเป็นกลุ่มที่เคร่งครัดในการนับถือศาสนาพุทธมาก ที่สำคัญที่สุดชาวไทยใหญ่มีความเชื่อในเรื่องการทำบุญเพื่อโลกนี้และ โลกหน้ามากโดยเชื่อว่าถ้ายังมีชีวิตอยู่หากได้ทำบุญมาก เมื่อตายไปแล้วจะได้อยู่บนสวรรค์

ความเคร่งครัดในพุทธศาสนาทำให้ไทใหญ่ให้ความสำคัญกับงานบุญตามประเพณีทางพุทธศาสนามากในรอบปีชุมชนไทใหญ่จะจัดให้มีงานบุญประเพณีสำคัญๆหลายครั้ง ประเพณีสำคัญๆที่ชาวไทยใหญ่ชุมชนวัดป่าเป่าในอดีตได้ยึดปฏิบัติ มีดังต่อไปนี้

1) ประเพณีหยาสี่สิบสอง ไทใหญ่เป็นผู้ยึดมั่นในศาสนาและความเชื่อมาก ในช่วงรอบปีจะมีประเพณีครบทั้ง 12 เดือน เรียกว่า หยาสี่สิบสอง หรือพิธี 12 ราศี เชื่อว่าเป็นพิธีกรรมเพื่อให้อยู่เย็นเป็นสุขอุดมสมบูรณ์

2) ปอยสง่าลอง ของวัดป่าเป่าจะจัดในช่วงระหว่างวันที่ 4-6 เมษายน ของทุกปี เป็นประเพณีบรรพชาสามเณรของไทใหญ่

3) ประเพณีตานก๋วยสลากการทำบุญตานก๋วยสลากมีจุดประสงค์เพื่ออุทิศส่วนกุศลให้กับบรรพบุรุษที่ล่วงลับไปแล้วโดยเชื่อว่าชาติหน้าจะได้มีกินมีใช้ มั่งมีศรีสุข นอกจากนี้การตานก๋วยสลากยังแสดงถึงพลังความสามัคคีของชาวบ้านที่ร่วมมือ ร่วมใจกัน ระยะเวลาที่นิยมทำบุญตานก๋วยสลากคือ จะเริ่มตั้งแต่วันเพ็ญเดือน 12 เหนือ (ขึ้น 15 ค่ำ เดือน 10) จนถึงเดือน เกียงคับ (แรม 15 ค่ำ เดือน 11) ราวๆเดือนตุลาคม – พฤศจิกายน ของทุกปี

4) ปอยจ่าตี หรือประเพณีก่อเจดีย์ทราย เป็นประเพณีเดือน 6 ของไทใหญ่ โดยการก่อกองทรายถวาย ในวันถวายเจดีย์ทราย คือ รุ่งเช้าวันที่ 15 ค่ำเดือน 6 จะมีพิธีบูชาเจดีย์ทรายพระสงฆ์จะนำถวายด้วยข้าวหอม หรือข้าวพระพุทธเจ้า

5) ประเพณีแห่จ่องพารา ในเดือนตุลาคมของทุกปี พุทธบริษัทชาวไทใหญ่พากันถวาย จ่องแข่งต่างสำปั้น และจุกรูปเทียนถวายภัตตาหารขนม นม เนย ผลไม้ในถาดการแต่เดิมเทศกาลออกพรรษาของไทใหญ่จะเริ่มตั้งแต่วันที่ขึ้น 15 ค่ำเดือน 11 ไปสิ้นสุดเอาวันแรม 15 ค่ำเดือน 11 ซึ่ง เรียกในภาษาไทใหญ่ว่า วันอ่องจ๊อด หรือ วันกอย

4.1.2 ชุมชนวัดป่าเป้า อำเภอเมือง จังหวัดเชียงใหม่

4.1.2.1 ประวัติความเป็นมาของชุมชนวัดป่าเป้า

จากคดีเรื่องทักษาเมืองที่ใช้ตั้งแต่สมัยราชวงศ์มังราย บริเวณที่ตั้งชุมชนป่าเป้าเป็นทิศเหนือของเมืองเชียงใหม่เป็นพื้นที่ เดชเมือง เป็นหัวเวียงของเชียงใหม่ มีวัดเชียงยืน เป็นวัดประจำทิศจึงคงมีชุมชนที่เป็นศรัทธาวัดเชียงยืนอยู่แต่เดิม บริเวณใกล้เคียงที่ตั้งวัดป่าเป้า เป็นพื้นที่หนองน้ำเรียกว่าหนองใหญ่หรือหนองเขียวที่พญามังรายพบเมื่อครั้งสำรวจพื้นที่สร้างเมืองถือว่าหนองน้ำแห่งนี้เป็นหนึ่งในเจ็ดชัยมงคลของเมืองด้วยความเป็นพื้นที่อุดมสมบูรณ์ และเป็นชัยมงคลดังกล่าวตำนานราชวงศ์ปกรณจึงกล่าวว่าสมัยพญากือนาขัตติย์แห่งราชวงศ์มังราย (พ.ศ. 1898 - 1928) โปรดฯให้สร้างคุ้มหลวงไว้บริเวณแห่งนี้ใกล้วัดแห่งหนึ่งชื่อว่าวัดพราหมณ์ เมื่อพญากือนาลิ้นพระชนม์ ณ คุ้มหลวงนอกกำแพงเมือง ยังไม่

ทันได้ถวายพระเพลิงตามราชประเพณี ก็ได้เกิดศึกแย่งครอบครองเมืองเชียงใหม่ โดยท้าวมหาพรหมอนุชาของพญากือนาซึ่งครองเมืองเชียงรายได้ยกทัพมาแย่งชิงเมืองเชียงใหม่ แต่ถูกแสนผานองผู้เป็นมหาเสนาบดีในขณะนั้นนำกำลังพลเข้าต่อสู้ท้าวมหาพรหมแตกพ่ายหนี ไปขอความช่วยเหลือจากสมเด็จพระบรมราชาที่ 1 (ขุนหลวงพงั่ว) กษัตริย์แห่งกรุงศรีอยุธยาในเวลานั้นแสนผานอง เกรงว่าทางอยุธยาจะยกทัพมาตีคืน จึงรีบจัดการให้นำพระศพพญากือนาเข้ามาไว้ในเวียง แต่เนื่องจากมีข้อห้ามไม่ให้ศพเข้ามาทางประตูหัวเวียง (ประตูช้างเผือก) แสนผานองจึงให้เจาะกำแพงเมือง ตรงข้ามวัดพราหมณ์ ทำสะพานข้ามคูแล้วเอาพระศพพระเจ้ากือนาใส่พระโกศทองคำเข้ามาไว้ในเวียง ครั้นเมื่อเสร็จศึกแล้วจึงได้ทำพิธีถวายพระเพลิงพระบรมศพพญากือนา และทำพิธีราชาภิเษกพญาแสนเมืองมา(พ. ศ. 1928 - 1944) โอรสของพญากือนาให้ขึ้นเสวยราชย์ครองเมืองเชียงใหม่

ร่องรอยที่กล่าวถึงพื้นที่ด้านเหนือของเมืองสมัยพม่าปกครองคือวัดกู่เต้าหรือวัดเวฬุวนารามวิหาร ซึ่งมีเรื่องเล่าเกี่ยวกับการแข่งขันกันสร้างเจดีย์ระหว่างพม่ากับคนในเชียงใหม่ โดยฝ่ายพม่าสร้างเจดีย์วัดกู่เต้า ฝ่ายคนเชียงใหม่สร้างเจดีย์ในเมืองและออกอุบายสานเสื่อลำแพนหลายพัน ทาสี คล้ายอิฐหุ้ม โครงไม้ไผ่ ที่ทำเป็นโครงเจดีย์มองไกลคล้ายเจดีย์ใหญ่ นับเป็นร่องรอยเกี่ยวกับพม่าอย่างหนึ่งที่ยังปรากฏอยู่ ขณะเดียวกันในเวลาต่อมาเมื่อมีการสำรวจวัดก็พบว่าวัดกู่เต้าอยู่ในหมวดคูโบสถ์วัดเชียงมั่นและมีนิกาญเขียวซึ่งสะท้อนให้เห็นกลุ่มศรัทธาวัดว่าต้องเป็นไทใหญ่ นอกจากวัดกู่เต้าแล้วบริเวณที่ปัจจุบันเป็นสนามกีฬาเทศบาลนครเชียงใหม่ในอดีตเป็นวัดร้าง ชื่อวัดศรีบุญเรืองใน พ.ศ. 2440 มีพระ 2 รูป เณร 1 รูป ขึ้นกับวัดหัวข่วงด้านตะวันออกของวัดมีสระบัวมาลึงวัดป่าเป้า

หลังจากเจ้ากาวิละได้รับแต่งตั้งเป็นเจ้าผู้ครองนครเชียงใหม่ พ.ศ. 2325 เจ้ากาวิละและน้องๆ ได้ยกพลจากลำปางมาตั้งมั่นที่เวียงป่าซางเพื่อรวมกำลังคนจากเมืองต่างๆ มาไว้ที่เชียงใหม่ โดยนำกลุ่มคนที่มีฝีมือช่างไว้ในบริเวณระหว่างกำแพงชั้นในและกำแพงชั้นนอก ซึ่งในจำนวนคนดังกล่าวมีไทใหญ่อยู่ด้วย ดังนั้นนอกเหนือจากกลุ่มพ่อค้าไทใหญ่ ที่มีการติดต่อด้วยการค้าทางบกระหว่างเชียงใหม่กับเมืองต่างๆ สืบมาแล้วคนไทใหญ่จำนวนหนึ่งก็เข้ามาอยู่ในเชียงใหม่ ตั้งแต่สมัยพระเจ้ากาวิละพื้นเมืองแล้ว โดยส่วนหนึ่งมาดูแลประตูช้างเผือก

ประตู่ข้างม่อย นอกจากกลุ่มไทใหญ่แล้วบริเวณย่านประตู่ข้างเฟือกและที่ตั้งชุมชนป่าเป้ามีความอุดมสมบูรณ์เป็นอย่างมาก ต่อมาเมื่อพ่อค้ามุสลิมเชื้อสายปาเกีสถานและอินเดียประมาณ 4 - 5 (ครอบครัวนำโดยท่านนะปะซางหรือพ่อเลี้ยงเลานะมาตั้งถิ่นฐาน) ใช้เป็นพื้นที่เลี้ยงสัตว์ โดยระยะแรกไม่นานมาขที่มัสยิดข้างคลาน ต่อมาเมื่อมีพ่อค้ามุสลิมมาอยู่เพิ่มขึ้นจึงสร้างมัสยิดที่ประตู่ข้างเฟือกเสาไม้ไผ่ หลังคามุงด้วยใบตอง ฝาขัดแตะ ไม่มีพื้น และต่อมา พ่อเลี้ยงเลานะได้ปรับปรุงเป็นอาคารทำด้วยไม้กระดานและได้รับการยกย่องเป็นอิหม่ามของสัปบุรุษแห่งนี้ ต่อมาคณะกรรมการสมัยฮัจยี ศรีบุญย์ วารีย์เป็น ประธานได้ปรับปรุงก่อสร้างมัสยิดใหม่สร้างเป็นสถาปัตยกรรมปาเกีสถานดังเห็นสืบมาในปัจจุบัน



ภาพที่ 4.8 ชุมชนวัดป่าเป้า จังหวัดเชียงใหม่

ไทใหญ่ในเชียงใหม่ที่อยู่ย่านประตู่ข้างเฟือกระยะแรกคงได้เป็นศรัทธาวัดกุ้เต้า จากหลักฐานเรื่องหมวดอุโบสถ ซึ่งสำรวจเมื่อพุทธศักราช 2440 พบว่าวัดกุ้เต้าเป็นนิกายเถรวาทเพียงวัดเดียวในย่านนั้น ต่อมาในสมัยพระเจ้าอินทวิชยานนท์เจ้า

หลวงเชียงใหม่องค์ที่ 7 (พุทธศักราช 2416-2439) กองทัพเชียงใหม่ได้ยกกำลังไปกวาดต้อนผู้คนชาวไตหรือไทใหญ่ที่อาศัยอยู่บริเวณฝั่งตะวันออกของแม่น้ำคง (แม่น้ำสาละวิน) แถบบ้านแม่คะตวนเข้ามานครเชียงใหม่ ในครั้งนั้น ได้มีการกวาดต้อนครอบครัวของแม่เฒ่าต้าซึ่งเป็นภรรยาของต้าหมอ มีพื้นเพดั้งเดิมเป็นคนเมืองตองเคือมาด้วยครอบครัวของแม่เฒ่าต้าและพ่อเฒ่าต้าหมอ ได้เข้ามาตั้งบ้านเรือนอยู่บริเวณย่านประตูช้างเผือก แม่เฒ่าต้ามีบุตรธิดารวมทั้งหมด 6 คน คือพ่อจางมน แม่จางอ่อง แม่นางนวล แม่นางแก้ววรรณ่า ส่างสาม และแม่นางไหล (บัวไหล) แม่นางแก้ววรรณ่าและแม่นางบัวไหลเป็นคนสวยงาม ต่อมาจึงได้รับเลือกให้เป็นนางสนามของพระเจ้าอินทวิชยานนท์เจ้าหลวงเชียงใหม่องค์ที่ 7 คนในสมัยนั้นจึงเรียกแม่นางบัวไหลว่า “หม่อมบัวไหล” ซึ่งต่อมาในพุทธศักราช 2434 หม่อมบัวไหลได้เป็นผู้นำคนสำคัญ ร่วมกับ ชาวไทใหญ่ซ่อมแซมและสร้างวัดป่าเป้าขึ้น โดยการสนับสนุนของพระเจ้าอินทวิชยานนท์เจ้าหลวงเชียงใหม่ สำหรับการรบที่แม่คะตวนดังกล่าวนี้ ภายหลังทางข้าหลวงอังกฤษประจำแคว้นตะนาวศรีได้ทำหน้าที่สื่อร้องเรียนมายังกงสุลอังกฤษที่กรุงเทพฯ กล่าวหาว่าเจ้านายเมืองเชียงใหม่ยกกองทัพไปจับคนในบังคับอังกฤษที่เป็นผู้ใหญ่และเด็กมาแบ่งปันกันในหมู่เจ้านายทางกงสุลอังกฤษจึงขอให้รัฐบาลไทยส่งตราสารไปยังนครเชียงใหม่ขอให้เจ้าเมืองเชียงใหม่ปล่อยคนไตที่นำมาจากแม่คะตวนเสีย ทางเจ้านายเชียงใหม่เกรงว่าจะเสื่อมเสียเกียรติยศของเจ้าหลวงจึงปล่อยเชลยศึกเหล่านั้นออกมาในรูปของการทำบุญให้ทานเพื่อเสริมดวงชะตาของเจ้าหลวงเชียงใหม่ โดยชาวไทใหญ่ที่ถูกปล่อยตัวในรูปการให้ทานครั้งนั้น ก็ได้ไปตั้งถิ่นฐานไม่ไกลจากตัวเมืองเชียงใหม่ โดยส่วนใหญ่ได้ไปตั้งบ้านเรือนอยู่อาศัยในย่านที่มีกลุ่มคนไทใหญ่อาศัยอยู่มาก่อนหน้าแล้ว เช่น ย่านช้างเผือก ช่างสิงห์ ช่างม้อย ฟ้าฮ่าม วังสิงห์คำ ท่าแพและมีบางส่วนได้อพยพไปอยู่ที่ เมืองสาทรหลวง สันทราย ดอยสะเก็ด สันป่าตอง แม่ริม แม่แตง เชียงดาว และฝาง โดยในย่านช้างเผือกไทใหญ่ได้ตั้งบ้านเรือนตั้งแต่ร่องกะแจะข้างมัสยิดจนถึงบริเวณอนุสาวรีย์ช้างเผือก ไทใหญ่ที่อพยพมาในยุคนี้ถือเป็นบรรพบุรุษของลูกหลานไทใหญ่ บ้านช้างเผือกในปัจจุบัน ซึ่งไทใหญ่เหล่านี้ส่วนหนึ่งก็ได้เป็นศรัทธาวัดป่าเป้าเป็นศูนย์รวมจิตใจและเป็นศูนย์กลางของชุมชนไทใหญ่ที่จะได้มาพบปะกัน และด้วยเหตุที่อังกฤษได้เข้ายึดครองพม่าเป็นส่วนหนึ่งในการปกครองอินเดีย

ของอังกฤษตั้งแต่พุทธศักราช 2428 ไทใหญ่จึงถูกนับเป็นคนมีเชื้อชาติอังกฤษ ตั้งแต่นั้นมาเอกสารทางการไทยจึงเรียกเจ้าอาวาสวัดป่าเป้าในยุคก่อน สงครามโลกครั้งที่ 2 ว่ามีเชื้อชาติอังกฤษและเป็นพระนิกาย เงี้ยวพม่า โดยมี รายชื่อตามลำดับดังนี้⁷³

- 1) พระคว่านะเป็นเจ้าอาวาส ช่วงพุทธศักราช 2436-2449
- 2) พระอุวิชะยาเป็นเจ้าอาวาส ช่วงพุทธศักราช 2449-2477
- 3) พระอุกณะเป็นเจ้าอาวาส ช่วงพุทธศักราช 2477-2479
- 4) พระอุหุ่่นณะเป็นเจ้าอาวาส ช่วงพุทธศักราช 2479-2482

จนกระทั่งถึงช่วงสงครามโลกครั้งที่ 2 จึงนับระบุเป็นเชื้อชาติไทใหญ่ดัง ปรากฏชื่อ เจ้าอาวาสองค์ที่ 5 คือ พระอุชะหยังตะเป็นเจ้าอาวาส ช่วงพุทธศักราช 2482-2426 เชื้อชาติไทยแต่น่าสังเกตว่าได้ใช้นิกายพม่า แสดงถึงการยึดถือชื่อ ประเทศเป็นหลักของฝ่ายรัฐบาลไทยโดยไม่คำนึงถึงส่วนที่ชาติพันธุ์ อย่างไรก็ตามปัจจุบันทางการได้นับเป็นนิกายมหานิกาย โดยมี พระอธิการอินตา อินฺทวิโร ดำรงตำแหน่งเป็นเจ้าอาวาส พุทธศักราช 2536-ปัจจุบัน⁷⁴

จากการพูดคุยกับผู้สัมภาษณ์ คือ นายดำรง พรหมเมตจิต และ นายสุรินทร์ ทองสว่าง ผู้อยู่อาศัยที่ชุมชนบ้านข้างเฟือกมานาน เล่าให้ฟังว่าในอดีตชาวไทใหญ่ในย่านข้างเฟือกจะตั้งบ้านเรือนบริเวณตั้งแต่ประตูข้างเฟือกไปตามแนวยาว ของถนนข้างเฟือกจนถึงบริเวณสถานีขนส่งข้างเฟือกในปัจจุบัน เดิมมีบ้านเรือน อยู่ประมาณ 20 หลังคาเรือนสภาพบ้านเรือนส่วนใหญ่จะมุงด้วยหลังคาใบตองตึง ยกเว้นบ้านที่มีฐานะเพียงไม่กี่หลังคาเรือนเท่านั้นที่ปลูกสร้างบ้านเป็นเรือนไม้ ขนาดใหญ่ และยังคงกล่าวถึงย่านข้างเฟือกในอดีตว่า ในสมัยนั้นถนนโชนายังเป็น ถนนดินไม่ได้ลาดยางและจะมีต้นจำจาชั้นเรียงรายไปตลอดสองฟากฝั่งถนน ขนานคู่ไปกับแนวคูน้ำเล็ก ๆ ข้างถนน ซึ่งเป็นคูน้ำที่ไทใหญ่ใช้กัน

⁷³ อรุณรัตน์ วิเชียรเขียวและสุรพล คำริห์กุล *วัดร้างในเวียงเชียงใหม่ เชียงใหม่* สถาบันวิจัยสังคม มหาวิทยาลัยเชียงใหม่ หน้า 199-200 2549

⁷⁴ สวัสดิ์ อ่องสกุล *ประวัติศาสตร์ล้านนา* กรุงเทพฯ สำนักพิมพ์อมรินทร์ หน้า 358 2549

ชีวิตประจำวัน จนกระทั่งมีการขยายถนน ถนนดังกล่าวจึงสกปรกและไม่สามารถใช้ได้อีกต่อไป

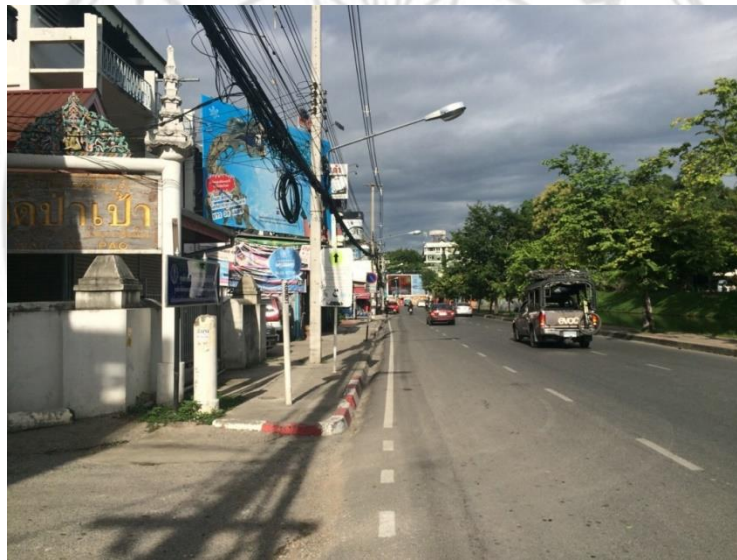
การพูดคุยกับบุคคล หลาย ๆ คนต่อมาเพื่อสอบถามถึงลักษณะทางสังคม และวัฒนธรรมชุมชนวัดป่าเป้า ทำให้ทราบข้อมูลจาก นายธีรภพ ไชยเฉพา และ นางนภาพร ผาทอง เพิ่มเติมว่า ในสมัยก่อนนั้นชุมชนข้างเผือกยังมีตลาดเหนือกับตลาดใต้ ซึ่งเป็นสถานที่ที่คนไทใหญ่ไปจับจ่ายซื้อของมาบริโภคในครัวเรือน และโดยทั่วไปสำหรับความสัมพันธ์ภายในชุมชนไทใหญ่ในอดีตจะมีความสัมพันธ์อย่างแน่นแฟ้นในพื้นที่นี้เองในกลุ่มชาติพันธุ์เดียวกัน โดยจะมีการแต่งงานกันเองในหมู่คนไทใหญ่ด้วยกันทั้งที่อาศัยอยู่ในย่านข้างเผือก ท่าแพ ซ่างม่อย ดอยสะเก็ด นอกจากนั้นก็ยังมีความสัมพันธ์เชื่อมผ่านทางคณะศรัทธาวัดต่าง ๆ ที่เป็นวัดของไทใหญ่ เช่น วัดป่าเป้า วัดอุปกตพม่า วัดทรายมูล วัดหนองคำ ซึ่งจะมีการไปมาหาสู่ ติดต่อกับการค้าขายต่างกันรวมทั้งการไปช่วยงานบุญที่คณะศรัทธาของวัดไทใหญ่ในชุมชนต่าง ๆ ร่วมกันจัดขึ้น นอกจากนี้ผู้ถูกสัมภาษณ์บางคนยังได้กล่าวถึง " ปู่แมน " ซึ่งจากการค้นคว้าเพิ่มเติมทำให้ทราบว่า ในยุคล่าอาณานิคมที่อังกฤษและฝรั่งเศสเข้ามามีอิทธิพลในเอเชียตะวันออกเฉียงใต้รัฐบาลอังกฤษได้เข้ามาประกอบกิจการทำไม้ในประเทศพม่าและในดินแดนล้านนา ในยุคนั้นชาวไทใหญ่ที่เข้ามาอยู่ในเมืองเชียงใหม่ ลำพูน ลำปาง แม่ฮ่องสอน ส่วนใหญ่จะเป็นคนในบังคับอังกฤษ อังกฤษจะให้ไทใหญ่มีการปกครองดูแลกันเอง โดยมี Headman หรือที่ไทใหญ่นิยมเรียกกันว่า " ปู่แมน " ซึ่งได้รับการคัดเลือกจากคนในชุมชนไทใหญ่ด้วยกันให้เป็นหัวหน้าทำหน้าที่ปกครองดูแลทุกข์สุขของไทใหญ่โดยทั่วไป ส่วนใหญ่ผู้ที่ดำรงตำแหน่งเป็น Headman นั้นจัดเป็นคนไทใหญ่ที่อยู่ย่านถนนท่าแพ ทั้งนี้เนื่องจากย่านท่าแพเป็นชุมชนใหญ่ มีคนไทใหญ่มาอาศัยอยู่มากและไทใหญ่ที่นี่มีฐานะดีกว่าที่อื่น ๆ นอกจากนั้นยังเป็นแหล่งที่มีกลุ่มคนไทใหญ่เข้ามาตั้งหลักแหล่งอยู่อาศัยก่อนชุมชนอื่น ๆ ⁷⁵

⁷⁵ กัลยารัตน์ สุมานนท์และคณะ วิถีไท เชียงใหม่ โรงเรียนชุมชนบ้านบวกรกน้อย หน้า 34 2552

4.1.2.2 สภาพทั่วไปของชุมชนวัดป่าเป้า อำเภอเมือง จังหวัดเชียงใหม่

1) ที่ตั้งชุมชนวัดป่าเป้า

วัดป่าเป้า ตั้งอยู่เลขที่ 58 บริเวณแจ่งศรีภูมิ ถนนมณีนพรัตน์ ตำบลศรีภูมิ อำเภอเมือง จังหวัดเชียงใหม่ ในสมัยก่อนมีพื้นที่ทิศเหนือห่างจากวัด 100 วา ทิศใต้จนถึงคูเมือง ทิศตะวันออก ห่างจาก 100 วา และทิศตะวันตกห่างจากวัด 100 วา ในปัจจุบันมี พื้นที่ดินสี่เหลี่ยมจัตุรัส มีเนื้อที่ 10 ไร่ 81 ตารางวาและภายนอกกำแพงเป็นธรณีสงฆ์วัดมี 1 ไร่ 2 งาน 73 ตารางวา รวม 11 ไร่ โดยประมาณ⁷⁶



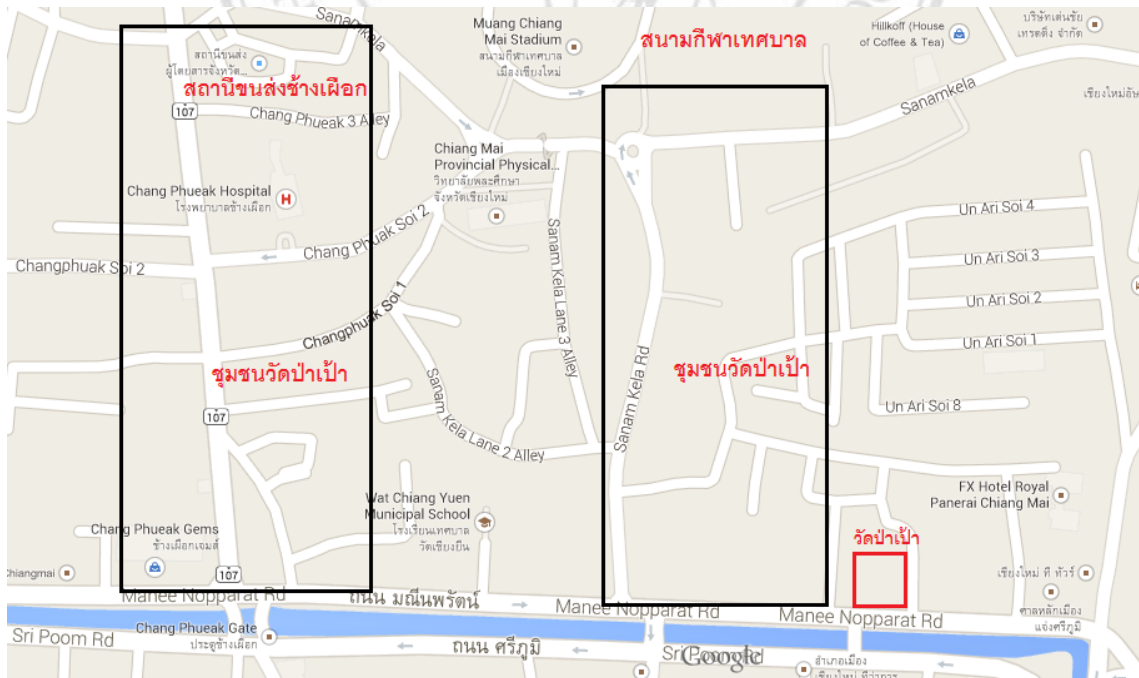
ภาพที่ 4.9 วัดป่าเป้า จังหวัดเชียงใหม่

ลิขสิทธิ์ของมหาวิทยาลัยเชียงใหม่
Copyright © by Chiang Mai University
All rights reserved

⁷⁶ สมโชติ อ๋องสกุล โครงการประวัติศาสตร์ชุมชนในเชียงใหม่ การสร้างประวัติศาสตร์ท้องถิ่น กรุงเทพมหานคร สำนักงานกองทุนสนับสนุนการวิจัย 2548



รูปที่ 4.10 วัดป่าเป้า อำเภอเมือง จังหวัดเชียงใหม่



ภาพที่ 4.11 ชุมชนไทใหญ่วัดป่าเป้าในปัจจุบัน



ภาพที่ 4.12 ชุมชนไทใหญ่วัดป่าเป้า

4.1.2.3 สถานที่ที่มีความเกี่ยวข้องกับไทใหญ่ชุมชนวัดป่าเป้า

สถานที่ที่มีความสำคัญต่อไทใหญ่ในชุมชนวัดป่าเป้ามีหลายสถานที่ซึ่งไว้ใช้นัดพบปะ พูดคุยกัน ได้แก่

- 1) ลานเอนกประสงค์วัดป่าเป้าเพื่อจัดกิจกรรมทางศาสนาซึ่งจะเป็นสถานที่รวมตัวของไทใหญ่ที่มีความศรัทธาในประเพณีทางศาสนา
- 2) ร้านอาหารทางด้านหลังวัดป่าเป้า จะเป็นที่รวมตัวของไทใหญ่ชุมชนวัดป่าเป้าอีกที่หนึ่งเพื่อรับประทานอาหาร สนทนากันในเรื่องราวต่างๆที่ได้อ่านเจอมา
- 3) อนุสาวรีย์ช้างเผือก โดยไทใหญ่มีความเคร่งครัดในพระพุทธศาสนา เมื่อได้อพยพเข้ามาตั้งถิ่นฐานบริเวณตำบลช้างเผือก จึงได้มีการร่วมกันบูรณะอนุสาวรีย์ช้างเผือกขึ้น และเป็นที่สักการะบูชาของคนในชุมชนตลอดมา
- 4) บ้านหอมเมืองดีซึ่งเป็นสถานที่พบปะของไทใหญ่ในชุมชน อีกหนึ่งสถานที่ โดยบ้านของหอมเมืองดีนั้นจะเปิดเป็นร้านรับดูวง ให้คำปรึกษาปัญหาต่างๆของคนในชุมชน



ภาพที่ 4.13 ร้านค้าไทใหญ่หลังวัดป่าเป้า



ภาพที่ 4.14 บ้านหมอเมืองดี

4.1.2.4 ลักษณะทางสังคมและการตั้งถิ่นฐาน

จากคำบอกเล่าของชาวบ้านในการสัมภาษณ์ ได้บอกว่าลักษณะทางสังคมของชุมชนวัดป่าเป่า ตำบลศรีภูมิ อำเภอเมือง จังหวัดเชียงใหม่ ในอดีตมีลักษณะเป็นสังคมไทใหญ่ในย่านข้างเฝือกจะตั้งบ้านเรือน มีอาณาบริเวณตั้งแต่ประตูข้างเฝือกเรื่อยไปตามแนวยาวของถนนข้างเฝือกจนถึงบริเวณสถานีขนส่งข้างเฝือกในปัจจุบัน เดิมมีบ้านเรือนอยู่ประมาณ 20 หลังคาเรือนสภาพบ้านเรือนส่วนใหญ่จะมุงด้วยหลังคาใบตองตึง ยกเว้นบ้านที่มีฐานะเพียงไม่กี่หลังคาเรือนเท่านั้นที่ปลูกสร้างบ้านเป็นเรือนไม้ ขนาดใหญ่ ซึ่งในสมัยก่อนไทใหญ่ในย่านข้างเฝือกจะใช้น้ำ จากคูน้ำแห่งนี้ในการดำรงชีวิต จนเมื่อมีการขยายถนนจึงมีสภาพที่เห็นดังในปัจจุบัน นอกจากนี้ ที่บ้านข้างเฝือกยังมีตลาดเหนือกับตลาดใต้ เป็นสถานที่สำหรับคนไทใหญ่ไปจับจ่ายซื้อของอุปโภคบริโภค โดยทั่วไปสำหรับความสัมพันธ์ภายในชุมชน ไทใหญ่ในอดีตจะมีความสัมพันธ์อย่างแน่นแฟ้นในกลุ่มชาติพันธุ์เดียวกัน โดยจะมีการแต่งงานกันเองในหมู่คนไทใหญ่ด้วยกันทั้งที่อาศัยอยู่ในย่านข้างเฝือก ท่าแพ ข้างม่อย คอยสะเก็ด นอกจากนี้ก็ยังมีความสัมพันธ์เชื่อมผ่านทางคณะศรัทธาวัดต่าง ๆ ที่เป็นวัดของไทใหญ่ เช่น วัดป่าเป่า วัดอุปกุดพม่า วัดทรายมูลวัดหนองคำซึ่งจะมีการไปมาหาสู่ ติดต่อทำการค้าไว้ต่างกันรวมทั้งการไปช่วยงานบุญที่คณะศรัทธาของวัดไทใหญ่ในชุมชนต่าง ๆ นอกจากนี้ยังเป็นแหล่งที่มีกลุ่มคนไทใหญ่เข้ามาตั้งหลักแหล่งอยู่อาศัยก่อนชุมชนอื่น ๆ นิยมตั้งบ้านเรือนรวมกันเป็นกลุ่มใหญ่โดยเป็นการรวมกลุ่มกันในเครือญาติมีวิถีชีวิตที่เรียบง่ายในลักษณะของสังคมเครือญาติประกอบกับสภาพพื้นที่ซึ่งมีความอุดมสมบูรณ์ตั้งแต่อดีตจนถึงปัจจุบัน

นางคำผิง พวงสายใจได้เล่าว่า ในสมัยพระอุษะหยันตะ ดำรงตำแหน่งเป็นเจ้าอาวาส พุทธศักราช 2482-2526 เกิดการเปลี่ยนแปลงการถือครองที่ดินครั้งใหญ่ในช่วงระยะเวลาเดียวกันเริ่มจากในกรณีของวัดป่าเป่าในได้นำที่ธรณีสงฆ์ของวัดด้านหลังซึ่งเดิมมีสภาพรกร้างว่างเปล่าให้ไทใหญ่อาศัยอยู่ประมาณ 4-5 หลังคาเรือน และทางวัดได้คิดค่าเช่าในอัตราปีละ 50 บาท ส่วนพื้นที่ด้านหน้าวัดที่ติดกับถนนมณีนพรัตน์ ซึ่งเดิมที่บางส่วนเป็นหนองน้ำต่อมาได้มีการถมดินปลูกเป็นตึกแถวให้คนจีนเช่าอยู่อาศัย นายผ่าน ทะนัน และนางสมจิต ศรีชัย ได้กล่าวเสริมในเรื่องการเปลี่ยนแปลงที่ดินว่า การที่ทางวัดป่าเป่าเปิดโอกาสให้คน

ภายนอกชุมชนที่ไม่ใช่ไทใหญ่เข้ามาอยู่อาศัยในที่ดินธรณีสงฆ์ของวัดได้ ทำให้พื้นที่ของไทใหญ่ในชุมชนลดเหลือน้อยลง ขณะเดียวกันก็เกิดการช่วงชิงพื้นที่กันระหว่างคนนอกชุมชนทั้งคนจีนและคนเมืองกับคนไทใหญ่ที่อยู่มาก่อน เช่น คนเมืองเมื่อเข้ามาอยู่ในที่ธรณีสงฆ์หลังวัด ก็เปิดร้านค้าแข่งกับไทใหญ่ในหมู่บ้านจนปัจจุบันนี้มีร้านค้าคนเมืองอยู่ถึง 3 ร้านขณะที่มีร้านค้าที่มีเจ้าของเป็นไทใหญ่เพียงแค่ 1 ร้าน ในกรณีนี้ยังไม่นับรวมถึงร้านของคนจีนที่อยู่ด้านหน้าวัดติดถนนมณีนพรัตน์ยิ่งกว่านั้นความสัมพันธ์ในชุมชนก็ลดน้อยลงดังจะเห็นได้ว่าชาวจีนที่อยู่ด้านหน้าวัดกับไทใหญ่ที่อยู่หลังวัดแทบจะไม่รู้จักกันเลย

ชุมชนวัดป่าเป้ามีลักษณะทั่วไปดังนี้

1) ที่ตั้ง

ตั้งอยู่บริเวณแจ้งศรีภูมิ ถนนมณีนพรัตน์ ตำบลศรีภูมิ อำเภอเมือง จังหวัดเชียงใหม่ มีอาณาเขตติดต่อ ดังนี้

- ทิศเหนือ ติดต่อกับชุมชนเชียงฮิ้น
- ทิศใต้ ติดต่อกับชุมชนเชียงฮิ้น
- ทิศตะวันตก ติดต่อกับชุมชนเชียงฮิ้น
- ทิศตะวันออก ติดต่อกับถนนอัยฎาธร

2) ประชากร

ผู้ชาย 285 คน ผู้หญิง 301 คน⁷⁷ โดยมีประชากรไทใหญ่ 10 ครัวเรือน หรือ ประมาณ 35 คน⁷⁸

3) ภูมิประเทศ

ลักษณะภูมิประเทศของชุมชนวัดป่าเป้าเป็นพื้นที่ราบ

4) การปกครอง

ชุมชนวัดป่าเป้าอยู่ภายใต้การปกครององค์กรส่วนท้องถิ่นของเทศบาลนครเชียงใหม่ สังกัดแขวงนครพิงค์ ตั้งอยู่บริเวณแจ้งศรีภูมิ ถนนมณีนพรัตน์ ตำบลศรีภูมิ อำเภอเมืองจังหวัด เชียงใหม่

⁷⁷ ข้อมูลประชากรชุมชนวัดป่าเป้า ปี 2554

⁷⁸ สัมภาษณ์ นายสุริยา แสงเมือง (หมอเมืองดี) ไทใหญ่ในชุมชนวัดป่าเป้า วันที่ 23 กรกฎาคม 2556

5) ผู้นำไทใหญ่ชุมชนวัดป่าเป่า

ในส่วนของผู้นำชุมชน หรือผู้อาวุโสที่ชุมชนไทใหญ่วัดป่าเป่าให้ความเคารพนับถือ คือพระครูอมรวิริคุณ เจ้าอาวาสวัด ป่าเป่า ซึ่งเป็นผู้ก่อตั้งมูลนิธิวัดป่าเป่า เพื่อการศึกษาของไทใหญ่ และดูแลทุกข์สุขของไทใหญ่ที่อาศัยอยู่บริเวณชุมชนวัดป่าเป่า ทางมูลนิธิมีบทบาทที่เด่นชัดในเรื่องของการจัดการเรียน การสอนของไทใหญ่ในชุมชนวัดป่าเป่าโดยครูผู้สอนก็มีเชื้อสายไทใหญ่ พม่า สอดแทรกคุณธรรม จริยธรรม วัฒนธรรม ประเพณี ไปด้วยกัน

6) ลักษณะทางเศรษฐกิจ

อาชีพของไทใหญ่ชุมชนวัดป่าเป่าไทใหญ่ในชุมชนวัดป่าเป่ามีอาชีพค้าขายเป็นส่วนมาก เช่น ขายหนังสือไทใหญ่ ขายอาหารไทใหญ่ ขายเสื้อผ้าไทใหญ่ ส่วนผู้ที่ประกอบอาชีพแรงงานก็จะย้ายออกไปอยู่ที่อื่นๆ ที่ใกล้สถานที่ทำงาน

7) ประเพณีที่สำคัญของชุมชนวัดป่าเป่า

▪ ประเพณีเข้าพรรษา – ออกพรรษา

ประเพณีวันเข้าพรรษาและออกพรรษาถือเป็นประเพณีที่สำคัญของชุมชนวัดป่าเป่า และวัดป่าเป่า เนื่องจากระหว่างช่วงเข้าพรรษา ถึง ออกพรรษา จะมีวันที่ไทใหญ่เรียกว่าวันศีล คือ ขึ้น 15 ค่ำ แรม 15 ค่ำ ซึ่งจะเป็นที่รู้โดยทั่วกันว่าที่วัดป่าเป่าจะมีงานเพียงแห่งเดียวในจังหวัดเชียงใหม่ ไทใหญ่จากต่างชุมชน จะมาร่วมกันทำบุญที่วัดโดยจะมานอนที่วัดเพื่อสวดมนต์ ปฏิบัติธรรมกันเป็นจำนวนมาก จากการศึกษาข้อมูลจำนวนผู้มาร่วมประเพณีมีประมาณ 300 คน โดยเป็นไทใหญ่ทั้งสิ้น

▪ ประเพณีปีใหม่ไทย

งานประเพณีปีใหม่ไทยของชุมชนวัดป่าเป่า จัดขึ้นที่วัดป่าเป่า เป็นอีกหนึ่งประเพณีที่เป็นการร่วมตัว

ของไทใหญ่ โดยจะร่วมกันทำบุญ จัดเตรียมอาหารมาถวาย ตามความสมัครใจและกำลังทรัพย์

▪ ปอยสา่งลอง

ปอยสา่งลองเป็นประเพณีที่สำคัญที่สุดอีกหนึ่งประเพณี เนื่องจากไทใหญ่ที่มีบุตรหลาน จะตั้งตารอบุตรหลานของตน เพื่อจะบรรพชาเป็นสามเณร ตามความเชื่อว่าจะได้บุญกุศลมาก และหากครอบครัวใดที่ไม่ได้บรรพชาสา่งลองก็จะเป็นการน้อยหน้ากับครอบครัวอื่นด้วย

4.1.2.5 ศักยภาพของชุมชนวัดป่าเป้า

ผลการศึกษาริบททางประวัติศาสตร์ สังคมและวัฒนธรรมของชุมชนวัดป่าเป้า อำเภอเมือง จังหวัดเชียงใหม่ในตอนที่ผ่านมา ผู้ศึกษาจึงสรุปได้ว่า

- 1) ชุมชนวัดป่าเป้า เป็นหมู่บ้านที่อยู่มาแต่เดิมประมาณ 21-50 ปี เป็นชุมชนเมืองที่ยังคงรักษาวัฒนธรรมประเพณี ความเชื่อ ใ่ว้อย่างเข้มแข็งและมีการทำกิจกรรมต่าง ๆ ตามประเพณี นอกจากนี้ยังมีภาษาลำเนียงประจำถิ่น คือ ภาษาเหนือ (คำเมือง) ภาษาไต (ไทใหญ่) มีการออกเสียงที่เป็นเอกลักษณ์ใน ชีวิตประจำวันทั้งผู้ใหญ่และเยาวชน
- 2) ชุมชนวัดป่าเป้า เป็นชุมชนที่ยังคงรักษาเอกลักษณ์ด้านวัฒนธรรมและวิถีชีวิตชุมชนดั้งเดิมที่สืบทอดความศรัทธา และความเชื่อในพระพุทธศาสนา มีวัดป่าเป้าเป็นศูนย์รวมทางจิตใจและเป็นศูนย์กลางการจัดกิจกรรมประเภทต่าง ๆ ของชุมชนวัดป่าเป้า
- 3) คนในชุมชนนิยมใช้ลานเอนกประสงค์ของวัดป่าเป้าเพื่อเป็นสถานที่ประกอบกิจกรรมต่างๆ อีกทั้งยังเป็นสถานที่พบปะกันเนื่องจากงานประเพณี งานบุญที่ทางวัดจัดขึ้น
- 4) ชุมชนวัดป่าเป่ามีลักษณะสภาพแวดล้อมเป็นชุมชนเมือง ประชาชนที่อาศัยอยู่ในปัจจุบันส่วนใหญ่เป็นพ่อค้าชาวจีน มากกว่าประชากรไทใหญ่

5) โรงเรียนวัดป่าเป่าเป็นโรงเรียนขยายโอกาสสำหรับไทใหญ่ เพื่อให้การศึกษาแก่ลูกหลานไทใหญ่ที่ขาดโอกาสทางการเรียนหนังสือ ด้วยเหตุนี้ชุมชนวัดป่าเป่า ผู้ศึกษาจึงมองว่าชุมชนวัดป่าเป่าเป็นชุมชนที่มีศักยภาพและความเข้มแข็งในการดำเนินกิจกรรมทางสังคมและวัฒนธรรมของส่วนรวมร่วมกันได้เป็นอย่างดี ซึ่งสะท้อนให้เห็นได้จากความร่วมมือของประชาชนในชุมชนวัดป่าเป่าที่ร่วมมือกันดำเนินกิจกรรมของส่วนร่วมทางสังคม วัฒนธรรมและมีความสามัคคีเป็นอันหนึ่งอันเดียวกันในชุมชนวัดป่าเป่า

4.1.2.6 องค์กรที่มีความเกี่ยวข้องกับแรงงานไทใหญ่

ในปัจจุบันมีการจัดตั้งองค์กรที่มีความเกี่ยวข้องกับแรงงานไทใหญ่ขึ้นเป็นจำนวนมาก องค์กรที่ให้ความคุ้มครอง และองค์กรที่ไม่ให้การสนับสนุนแรงงานไทใหญ่ สามารถจำแนกได้ดังนี้

1) **สำนักบริหารแรงงานต่างด้าว** เพื่อพัฒนาระบบบริหารการทำงานของคนต่างด้าว พิจารณาการทำงานของคนต่างด้าว จัดระเบียบการทำงานของคนต่างด้าว เผยแพร่ข้อมูลข่าวสาร คนต่างด้าว

2) **สำนักงานตรวจคนเข้าเมือง** สำนักงานตรวจคนเข้าเมืองจัดตั้งขึ้นเพื่อ ป้องกันและปราบปรามการกระทำผิดของแรงงานต่างด้าว ตรวจสอบกักกันแรงงานที่หลบหนีเข้าเมือง บันทึกข้อมูลบุคคลต้องห้ามที่เป็นภัยต่อความมั่นคง

3) **กระทรวงแรงงาน** กระทรวงแรงงานมีบทบาทต่อไทใหญ่ กล่าวคือ มีบทบาทหน้าที่ในการตรวจสอบความถูกต้อง หรือใบอนุญาตปฏิบัติงานในราชอาณาจักรไทย มีหน้าที่ออกใบอนุญาตทำงาน ซึ่งในปัจจุบันแรงงานต่างด้าวได้รับการยอมรับมากขึ้นเนื่องจากนายจ้างมีการปฏิบัติถูกต้องตามกฎหมาย โดยการนำแรงงานไปขอรับใบอนุญาตทำงานจากกระทรวงแรงงาน

4.2 การศึกษาปอยสังฆ์ไทใหญ่วัดป่าเป้า อำเภอเมือง จังหวัดเชียงใหม่

4.2.1. ประวัติความเป็นมาของปอยสังฆ์วัดป่าเป้า

ประวัติความเป็นมาของปอยสังฆ์ของชุมชนไทใหญ่วัดป่าเป้า นั้น แต่เดิมได้มีการอพยพเคลื่อนย้ายของผู้คนจำนวนมาก บ้างตั้งบ้านเรือนอยู่บริเวณพม่า ลาว จีน และทางตอนเหนือของประเทศไทยคือ จังหวัดเชียงใหม่เนื่องจากปัจจัยที่มีผลต่อการย้ายถิ่นของไทใหญ่ คือ ขาดแคลนที่อยู่อาศัย ที่ดินทำกิน รายได้น้อยไม่เพียงพอต่อการดำรงชีวิต และถูกบีบบังคับทางด้านสังคม จึงทำให้ไทใหญ่ตัดสินใจเลือกย้ายถิ่นเข้ามาในเมืองเชียงใหม่ เนื่องจากมีแหล่งงานมาก มีญาติพี่น้องอาศัยอยู่เดิม ภาษา และวัฒนธรรมงานต่อการปรับตัว ด้วยเหตุนี้เองจึงทำให้ไทใหญ่มีโอกาสเข้าวัดทำบุญและสามารถใช้วัดเป็นพื้นที่สำคัญในการสร้างอัตลักษณ์ของตน และจากการศึกษาพบว่าปอยสังฆ์ที่จัดขึ้นในวัดป่าเป้า นั้นเริ่มมาตั้งแต่ปีพุทธศักราช 2537 เป็นต้นมาจนถึงปัจจุบัน⁷⁹

วัดป่าเป้าได้ทำการศึกษาจัดการจัดงานประเพณีมาจาก วัดเปียงหลวง อำเภอเวียงแหง จังหวัดเชียงใหม่ เนื่องจากการจัดงานประเพณีปอยสังฆ์ที่วัดเปียงหลวงเป็นงานที่ใหญ่มาก มีสังฆ์จำนวนกว่า 100 รูป ร่วมในงานประเพณี ดังนั้นวัดป่าเป้าจึงได้นำรูปแบบการจัดการงานประเพณีปอยสังฆ์ ณ วัดเปียงหลวง อำเภอเวียงแหง มาปรับใช้กับทางวัดป่าเป้า ในปี พ.ศ. 2537 ซึ่งเป็นการริเริ่มงานปอยสังฆ์ ณ วัดป่าเป้า เป็นครั้งแรก⁸⁰

4.2.2 ลักษณะและรูปแบบของงานปอยสังฆ์วัดป่าเป้า

ลักษณะการเตรียมงาน บรรพชาและอุปสมบทแยกออกได้สามประการ โดยประการที่แรกคือ ถ้าพ่อแม่ของเด็กมีฐานะเพียงพอ ก็สามารถเป็นเจ้าภาพในการบรรพชาหรืออุปสมบทด้วยตนเองได้และรวบรวมญาติพี่น้องของตนจัดกันเอง ประการต่อมา ถ้าพ่อแม่ของเด็กไม่สามารถจัดงานบรรพชาบุตรหลานของตนได้ด้วยตนเอง จะต้องหาคนมาเป็นศรัทธารับเป็นเจ้าภาพ (พ่อข่าม) ให้ โดยศรัทธารับเป็นเจ้าภาพบรรพชาหรืออุปสมบทจะจัดเตรียมงานพิธีกรรมสำหรับบรรพชาเป็นกลุ่มเป็นคณะ และ ฝ่ายบิดามารดาของเด็กจะต้องแสวงหาเครื่องบรรพชาหรืออุปสมบทและบริวารให้ ครบถ้วน และสุดท้ายคือประการที่สาม ถ้าไม่มี

⁷⁹ มิ่งสรรพ ขาวสะอาด ไทใหญ่ความเป็นใหญ่ในชาติพันธุ์ เชียงใหม่ สถาบันวิจัยสังคม มหาวิทยาลัยเชียงใหม่ หน้า 120 2551

⁸⁰ สัมภาษณ์ พระมหาอนุพรรณ อภิวิฑูโน อาจารย์สอนปรัชิตธรรมวัดป่าเป้า วันที่ 23 กรกฎาคม 2556

ใครบรรพชาให้ก็ต้องตั้งคณะกรรมการ ตั้งเจ้าภาพใหญ่ของงาน และทำการรวบรวมทุนทรัพย์ โดยเฉลี่ยกันออกเท่าๆกันแล้วทำการตกลงกันว่าจะเตรียมงานบวชกี่รูป ตามที่คณะกรรมการได้เห็นสมควร แล้วกำหนดเวลาวันเดือนปีที่จะจัดงาน

ลักษณะปอยสังฆาลงวัดป่าเป่าส่วนใหญ่ผู้ปกครองสังฆาลงจะขาดแคลนทุนทรัพย์ในการจัดงานให้บุตรของตน ดังนั้นจึงต้องจัดหาผู้ที่มีความพร้อมมาเป็นพ่อข่ามให้ โดยคัดสรรจากผู้ที่มีความพร้อม มีจิตศรัทธาในงานปอยสังฆาลง ส่วนใหญ่จะเป็นคนมีเงินแต่ไม่มีบุตร แต่พ่อแม่สังฆาลงจะต้องจัดเตรียมเสื้อผ้าสังฆาลง เครื่องไทยธรรมและอัฐบริวารไว้⁸¹

ปอยสังฆาลงของวัดป่าเป่า จะจัดขึ้นในช่วงระหว่างวันที่ 4 เมษายน ถึง วันที่ 6 เมษายน ของทุกปี โดยครอบครัวชาวไทใหญ่ที่จะนำบุตร หลาน มาบรรพชาเป็นสามเณรจะพาบุตรหลานมาฝากเนื้อฝากตัวกับที่วัดเพื่อ ฝึกซ้อมบทสวดมนต์ และเพื่อทำจิตใจให้สงบเป็นระยะเวลา 7 วันก่อนพิธีปอยสังฆาลงจะเริ่มขึ้น และก่อนที่จะถึงวันงานผู้คนในชุมชนวัดป่าเป่ารวมถึงชาวบ้านละแวกรอบ ๆ นั้นจะมาช่วยกันจัดเตรียมสถานที่ อาหาร ที่พักของสังฆาลงตกแต่งเครื่องไทยธรรม และอัฐบริวารตามความสมัครใจ

การจัดเตรียมสถานที่ในปอยสังฆาลงวัดป่าเป่า คนในชุมชนวัดป่าเป่าทั้งคนเมือง และไทใหญ่ รวมถึงคณะครู โรงเรียนวัดป่าเป่า ที่มีจิตศรัทธาจะมาช่วยกันจัดสถานที่ โดยแบ่งหน้าที่กันคือ คณะครูและนักเรียน โรงเรียนวัดป่าเป่าจัดเตรียมสถานที่แสดงมหรสพ การแสดงงานรื่นเริง เช่น ลิเกไต รำก ฟ้อนเพลงไต ในส่วนของไทใหญ่จะจัดเตรียมอาหารสำหรับเลี้ยงสังฆาลงและแขกที่มาร่วมงานบุญสังฆาลง เครื่องไทยธรรมและอัฐบริวาร เครื่องครัวห่อ ที่จำเป็นสำหรับขบวนแห่ ส่วนของชุมชนวัดป่าเป่าผู้มีจิตศรัทธาจะช่วยจัดเตรียมอาหาร จัดสถานที่ในการประกอบพิธีกรรมทางศาสนา⁸²

การจัดกิจกรรมดังกล่าวจะใช้เวลา 3 วัน และมีรูปแบบของการจัดงานคือการใช้ขบวนแห่ การจัดการแสดงมหรสพ และพิธีกรรมทางศาสนา ซึ่งผู้ศึกษาได้ทำการศึกษาและสังเกตการณ์ และสามารถสรุปรูปแบบการจัดงานตามตารางได้ดังนี้

⁸¹ สัมภาษณ์ กำพล เกษทัน ผู้รู้ในชุมชนวัดป่าเป่า วันที่ 1 สิงหาคม 2556

⁸² สัมภาษณ์ ภพพน เกตุวงศ์ ผู้รู้ในชุมชนวัดป่าเป่า อ.เมือง จ.เชียงใหม่ วันที่ 5 สิงหาคม 2556

ตารางที่ 1 รูปแบบการจัดการปอยสังหลวงวัดป่าเป้า อำเภอเมือง จังหวัดเชียงใหม่

| วันที่จัดงาน | รูปแบบการจัดงาน | | |
|--------------------------|---|---|--|
| | ขบวนแห่ | งานเลี้ยง มหรสพ | พิธีกรรมทางศาสนา |
| วันแรก ช่วงเช้า | - ขบวนแห่ไปกราบไหว้สิ่งศักดิ์สิทธิ์ในเมืองเชียงใหม่ ได้แก่ อนุสาวรีย์สามกษัตริย์ และ เสาหลักเมือง | - | พิธีการการรับศีลในตอนเช้า เวลา 9.09 น. |
| วันแรก ช่วงบ่าย | - ขบวนแห่สังหลวงออกไปตามบ้านญาติผู้ใหญ่เพื่อขอขมาลาโทษ | - | - |
| วันที่สอง ช่วงกลางวัน | - ขบวนแห่เครื่องครัวห่อไทยธรรม จะเดินขบวนไปตามถนนมูลเมืองถึงประตูช้างเผือกเข้าสู่วัดป่าเป้า | - ช่วงกลางวันจะมีการเลี้ยงอาหารสังหลวงเต็มรูปแบบ หรือ "อาหารโอชารส 12 อย่าง" | - การเจริญพระพุทธมนต์ - สวดมนต์คั่น |
| วันที่จัดงาน | รูปแบบการจัดงาน | | |
| วันที่จัดงาน | ขบวนแห่ | งานเลี้ยง มหรสพ | พิธีกรรมทางศาสนา |
| วันที่สอง ช่วงเย็น | - | - พิธีเลี้ยงอาหารและทำขวัญให้กับสังหลวง - งานปอยหลวงวัดป่าเป้า - การแสดงฟ้อนรำ การแสดงกลองมอชิง เป็นต้น | - |
| วันที่สาม | - แห่สังหลวงรอบเจดีย์ 9 รอบ แล้วจึงนำขึ้นไปบนวิหาร | - | - พิธีมอบผ้าไตรให้สังหลวง เวลา 9.09 น. - พิธีบรรพชา และถวายไทยทาน - พิธีเรียกขวัญสังหลวง |



ภาพที่ 4.15 ประเพณีปอยส่างลองวัดป่าเป่า วันที่ 5 เมษายน 2556

ตารางที่ 2 เปรียบเทียบงานประเพณีปอยส่างลอง

| | วัดป่าเป่า | วัดกู่เต้า | หมายเหตุ |
|-------------|---|---|--|
| ความแตกต่าง | สถานที่ในการจัดงานประเพณีปอยส่างลองมีพื้นที่จำกัด | สถานที่จัดงานประเพณีปอยส่างลองมีบริเวณกว้างขวางกว่าวัดป่าเป่า | ส่งผลให้จำนวนประชากรที่มาร่วมงานบุญส่างลองของวัดกู่เต้ามีจำนวนมากกว่าวัดป่าเป่า เนื่องจากความสะดวกสบายในการจอดรถ |
| | ส่างลองเป็นไทใหญ่ส่วนใหญ่ | ส่างลองมีทั้งไทใหญ่และคนเมือง | ส่งผลให้จำนวนส่างลองของวัดกู่เต้ามีจำนวนมากกว่าวัดป่าเป่า |

4.2.2.1 บทบาทหน้าที่สำคัญในปอยส่างลอง

ในงานปอยส่างลองโดยจะมีตำแหน่งหน้าที่ซึ่งมีความสำคัญกับส่างลองเป็นอย่างมาก ตำแหน่งเหล่านั้นประกอบไปด้วย ตะกำหลวง จเร ตะแปส่างลอง ซึ่งมีบทบาทดังต่อไปนี้

1) ตะกั่วหลวง คือ เจ้าภาพใหญ่ หรือ ผู้อุปถัมภ์ต่างลงในกรณี
ที่พ่อแม่ต่างลงไม่มีความพร้อมในการจัดปอยต่างลง โดยมากเป็นผู้ที่มี
ทรัพย์มากแต่ไม่มีบุตร หลานที่จะเข้าประกอบพิธีกรรม

▪ **หน้าที่**

เป็นเจ้าภาพใหญ่ในการบรรพชาต่างลง เป็นผู้ออก
ทุนทรัพย์ในการจัดงานต่างๆของต่างลง

▪ **การคัดเลือก**

ไม่จำเป็นต้องมีการคัดเลือก เนื่องจากผู้ที่จะเป็นตะกั่ว
หลวงจะต้องมีความสมัครใจ และพร้อมทั้งทุนทรัพย์ในการ
อุปถัมภ์ค่าใช้จ่ายในการจัดปอยต่างลง

2) จเร คือ ผู้ทรงคุณวุฒิ และวิญญูในทางธรรม ศึกษาเรียนรู้
การอ่านธรรมแบบไทใหญ่

▪ **หน้าที่**

จเร ทำหน้าที่เป็นผู้นำในการประกอบพิธีกรรม เช่น
การสมาทานศีล การนำไหว้พระ เรียกขวัญต่างลง เป็นต้น

▪ **การคัดเลือก**

การคัดเลือก จเร ขึ้นอยู่กับการยอมรับของคณะศรีทธา
อุบาสก อุบาสิกา และคุณพินิจของพระครูอมรวิโรคน เข้า
อาวาสวัดป่าเป้า

3) ตะแปต่างลง คือ ผู้ที่คอยอำนวยความสะดวกแก่ต่างลง
หรือเป็นที่เลี้ยงให้กับต่างลง โดยปกติแล้วต่างลง 1 คนจะมีตะแปต่าง
ลง 2-3 คน เนื่องจากจะต้องสลับกันแบกต่างลงไว้บนป่าตลอดเวลา

▪ **หน้าที่**

คอยดูแลต่างลง โดยจะต้องให้ต่างลงขี่คอไว้
ตลอดเวลาเนื่องจากตามความเชื่อของไทใหญ่เนื่องจากไม่
ต้องการให้ต่างลงเหยียบพื้นดิน เพราะเป็นการเลียนแบบ
การออกผนวชของเจ้าชายสิทธัตถะ

■ การคัดเลือก

ขึ้นอยู่กับความสมัครใจของแต่ละบุคคล โดยมากจะเป็นพี่ชาย หรือ ญาติสนิท

4.2.3 คุณค่าและความสำเร็จของปอยต่างลองของไทใหญ่วัดป่าเป้า

การประกอบพิธีกรรมปอยต่างลองของไทใหญ่ ชุมชนวัดป่าเป้า เป็นการสืบสารวัฒนธรรมประเพณีที่สำคัญของไทใหญ่ ซึ่งมีคุณค่าทางจิตใจต่อประชาชนไทใหญ่เป็นอย่างยิ่ง ในปัจจุบันการประกอบพิธีกรรมปอยต่างลองของวัดป่าเป้านั้นแทบไม่ต้องการประกาศอะไรมากมาย ประชาชนในชุมชน รวมถึงนักท่องเที่ยวต่างมีความสนใจในพิธีกรรมปอยต่างลอง พิธีกรรมปอยต่างลองของไทใหญ่ชุมชนวัดป่าเป้ามีความสำเร็จในการจัดงานเป็นอย่างดี ผู้ศึกษาได้หยิบยกประเด็นด้านคุณค่าของปอยต่างลอง และความสำเร็จของปอยต่างลองดังนี้

4.2.3.1 คุณค่าของปอยต่างลองของไทใหญ่วัดป่าเป้า

ผู้ศึกษาได้ทำการศึกษาการจัดการปอยต่างลองของไทใหญ่แล้วจึงสามารถสรุปได้ว่า คุณค่าของปอยต่างลองของไทใหญ่วัดป่าเป้าที่สำคัญ มีดังนี้

ปอยต่างลองของไทใหญ่นั้นจำเป็นต้องอาศัยความร่วมมือร่วมใจกัน ความสามัคคีในหมู่คณะ ความศรัทธาในพิธีกรรม จะส่งผลให้ปอยต่างลองสำเร็จลุล่วงไปได้ด้วยดี ปอยต่างลองเป็นประเพณีที่ทรงคุณค่าที่ปฏิบัติสืบต่อกันมาอย่างช้านาน ด้วยความเชื่อของไทใหญ่เรื่องของการทำบุญจะส่งผลให้ขึ้นสวรรค์ ปอยต่างลองนั้นไทใหญ่เชื่อว่าเป็นการทำบุญครั้งใหญ่ได้บุญมาก จะได้ขึ้นสวรรค์⁸³

1) เป็นการสร้างความสามัคคี ปอยต่างลองซึ่งมีจุดมุ่งหมายมาจากประเพณีที่ดิงามสืบทอดกันมาของชุมชนวัดป่าเป้าส่งเสริมให้เกิดการมีส่วนร่วม ทำให้คนในชุมชนรู้จักความเสียสละรักและห่วงใยประเพณีที่มีคุณค่าให้คงไว้ทั้งยังทำให้เกิดความสามัคคีของคนในชุมชน

ปอยต่างลองแสดงให้เห็นถึงความสามัคคีในหมู่คณะ การทำงานเห็นได้ชัดจากการร่วมมือกันในการจัดสถานที่ แบ่งฝ่ายประสานการกับหน่วยงานในภาคต่างๆ เครื่องครัวห่อที่จะใช้ขณะบวมน้ำ⁸⁴

⁸³ สัมภาษณ์ คณิต ศิริแรมจันทร์ นักวิชาการท้องถิ่น ชุมชนวัดป่าเป้า วันที่ 13 สิงหาคม 2556

⁸⁴ สัมภาษณ์ ประเสริฐ สุนทรแก้ว ผู้รู้ในชุมชนวัดป่าเป้า วันที่ 14 สิงหาคม 2556

2) เป็นการสร้างบุญกุศลอย่างหนึ่ง ซึ่งปอยสังฆอลงเป็นสื่อกลางของการส่งเสริมพุทธศาสนา พื้นฐานของการเป็นพุทธศาสนิกชนที่ดี ซึ่งเป็นนิมิตหมายของการอยู่ร่วมกันในสังคมอย่างมีความสุขและเป็นการแสดงออกให้เห็นว่าชาวพุทธยังคงยึดถือแนวทางการสืบทอดเจตนารมณ์ และทะนุบำรุงพระพุทธศาสนาตามหลักสูตรคำสอนของพระพุทธศาสนา

ไทใหญ่มีความเชื่อในเรื่องบาป บุญ และมีความเคร่งครัดในศาสนามาเป็นเวลายาวนาน เนื่องจากได้รับการปลูกฝังมาตั้งแต่ยังเล็กให้มีใจรักในการเข้าวัด สร้างบุญสร้างกุศล ปอยสังฆอลงถือได้ว่าเป็นการสร้างกุศลครั้งใหญ่ของไทใหญ่นั้น ไทใหญ่จึงให้ความสำคัญและปฏิบัติสืบทอดประเพณีปอยสังฆอลงมาอย่างช้านาน⁸⁵

3) เป็นกิจกรรมสื่อกลางระหว่างชุมชนกับวัด การประกอบพิธีปอยสังฆอลงนั้นบทบาทในด้านต่าง ๆ ทั้งทางด้านศาสนา พิธีกรรมต่าง ๆ ส่วนต้องเกิดจากความร่วมมือร่วมใจทั้งจากพระสงฆ์ กรรมการวัด ประชาชนชุมชนและประชาชนเพื่อร่วมกันเป็นส่วนหนึ่งในการประกอบพิธีกรรมการจัดประเพณีปอยสังฆอลงทุกครั้ง

การจัดปอยสังฆอลงหากมองในแง่มุมมองของความมีคุณค่าของปอยสังฆอลงสามารถบอกได้ว่า ปอยสังฆอลงเป็นสื่อกลางระหว่างชุมชนไทใหญ่ กับวัดป่าเป้าที่ต้องร่วมมือกันจัดการงานปอยสังฆอลงให้สำเร็จลุล่วงได้ด้วยดี นอกจากความร่วมมือกันแล้ว ปอยสังฆอลงยังส่งผลให้ผู้ที่มีความสนใจในประเพณีได้เข้ามาศึกษา และได้เข้าวัดมาทำบุญกันอีกด้วย⁸⁶

4) เป็นการสร้างความกตัญญูต่อบุพการีและญาติที่ล่วงลับไปโดยการบวชในปอยสังฆอลงเป็นอีกหนึ่งบุญพิธีของการอุทิศส่วนบุญส่วนกุศลให้ผู้ล่วงลับไปแล้วตามความเชื่อของชาวไทใหญ่ที่ยังคงยึดถือและปฏิบัติตามหลักพระพุทธศาสนา

⁸⁵ สัมภาษณ์ ประวิน ศิริธรรม ผู้รู้ในชุมชนวัดป่าเป้า วันที่ 14 สิงหาคม 2556

⁸⁶ สัมภาษณ์ ธนัชชนม์ มากระออ ผู้รู้ในชุมชนวัดป่าเป้า วันที่ 14 สิงหาคม 2556

ปอยสังฆของไทใหญ่ในอีกแง่มุมหนึ่งคือ เป็นการบวชเพื่อทดแทนคุณบิดา-มารดา ที่ล่วงลับไปแล้ว เชื่อว่า หากบวชให้ บิดา-มารดา จะได้กุศลมาก ส่งผลให้ขึ้นสวรรค์⁸⁷

5) เป็นการสืบทอดประเพณีที่สำคัญของท้องถิ่น โดยการเข้าร่วมประกอบพิธีกรรมการจัดปอยสังฆ ก่อให้เกิดการรู้รักเหง้าของตนเอง รักและหวงแหน นำมาซึ่งความภาคภูมิใจของคนในชุมชน ซึ่งมีประเพณีที่เป็นเอกลักษณ์ควรแก่การอนุรักษ์ไว้ของชุมชนต่อไป

งานปอยสังฆในปัจจุบันเป็นงานประเพณีที่มีความสำคัญต่อคนในชุมชนวัดป่าเป้าเนื่องด้วยการปฏิบัติสืบต่อกันมาเป็นเวลากว่ายี่สิบปีนั้นย่อมก่อให้เกิดความรักและหวงแหนประเพณีที่ทุกคนร่วมมือร่วมใจกัน อีกทั้งปอยสังฆยังสามารถเล่าถึงความหลังของไทใหญ่ได้ดี⁸⁸

4.2.3.2 ความสำเร็จของปอยสังฆของไทใหญ่วัดป่าเป้า

ความสำเร็จของปอยสังฆวัดป่าเป้า อำเภอเมือง จังหวัดเชียงใหม่สามารถจำแนกออกเป็น 2 ประเภท คือ

1) ผลสัมฤทธิ์ ได้แก่ แก่คณะศรัทธา พ่อแม่สังฆ ญาติธรรมทั้งหลาย มีความสามัคคีร่วมแรงร่วมใจในการจัดปอยสังฆ และช่วยกันทำนุบำรุงพระพุทธศาสนาให้เจริญรุ่งเรือง

2) ผลผลิต ได้แก่ เด็ก เยาวชน และประชาชน ที่ได้รับการบรรพชาสังฆ จ้างสังฆ มีคุณธรรม จริยธรรมในการดำเนินชีวิต และนำหลักธรรมคำสอนทางพระพุทธศาสนาไปประยุกต์ใช้ในชีวิตประจำวัน

ผู้ศึกษาได้รวบรวมข้อมูลความสำเร็จของการจัดงานปอยสังฆของไทใหญ่ ชุมชนวัดป่าเป้า ด้วยวิธีการสัมภาษณ์และบันทึกข้อมูล ดังมีรายละเอียดต่อไปนี้

⁸⁷ สัมภาษณ์ ภัทรภรณ์ นิลรอด ผู้รู้ในชุมชนวัดป่าเป้า วันที่ 14 สิงหาคม 2556

⁸⁸ สัมภาษณ์ ปวีณา ชัยกุย ผู้รู้ในชุมชนวัดป่าเป้า วันที่ 14 สิงหาคม 2556

ความคิดเห็นของผู้ทรงคุณวุฒิ พระสงฆ์ สามเณร ผู้รู้ในชุมชน และผู้นำชุมชน เกี่ยวกับความสำเร็จของการจัดงานปอยส่างลอง ซึ่งผู้ศึกษาได้ทำการสัมภาษณ์ จำนวน 6 คน สรุปได้ดังนี้

พระอธิการอินตา อินทวิโร เจ้าอาวาสวัดป่าเป่า

ได้กล่าวถึงการจัดปอยส่างลองของชุมชนวัดป่าเป่า จังหวัดเชียงใหม่ว่า แต่เดิมปอยส่างลองได้เคยจัดขึ้นที่วัดป่าเป่าเมื่อนานมาแล้ว แต่ไม่เป็นที่รู้จักและขาดความร่วมมือของทุกฝ่าย จึงทำให้ปอยส่างลองได้ถูกลืมไป ทางวัดได้เล็งเห็นถึงความสำคัญของปอยส่างลองต่อไทใหญ่จึงช่วยกันกับคนในชุมชนเพื่อฟื้นฟูปอยส่างลองขึ้นอีกครั้ง ในปีพุทธศักราช 2537 หากนับถึงปัจจุบันก็เป็นครั้งที่ 21 ก่อนที่จะจัดงานประมาณ 3 เดือน จะประกาศเรียกผู้นำชุมชน ไทใหญ่มาร่วมประชุมกัน แบ่งหน้าที่กันทำงานส่วนต่างๆ จากความร่วมมือกันทำให้ส่างลองของทางวัดป่าเป่าเป็นที่รู้จักมากยิ่งขึ้น⁸⁹

นายวงศกร เอกจิตร สมาชิกชุมชนวัดป่าเป่า

ได้กล่าวถึงการจัดงานปอยส่างลองของวัดป่าเป่า จังหวัดเชียงใหม่ว่าปอยส่างลองจะจัดขึ้นระหว่างวันที่ 4-6 เมษายน ของทุกปี พอทราบว่าจะมีงานปอยส่างลองก็จะมีคนมาติดต่อนำบุตร หลาน มาฝากฝังกับทางวัดป่าเป่า ให้เจ้าอาวาสหรือพระผู้ใหญ่อบรมสั่งสอน บทสวดมนต์ในพิธีกรรมการบรรพชาเป็นสามเณร ฝึกจิตใจให้สงบ สมัยมีงานปอยส่างลองแรกๆ คนที่รู้จักปอยส่างลองส่วนใหญ่แล้วก็จะไปไทใหญ่ คนมาร่วมงานก็มีไม่มากนัก แต่ในปัจจุบันมีการประชาสัมพันธ์กำหนดการทำงานที่ดี ทำให้ประชาชน นักท่องเที่ยวได้รู้จักกับปอยส่างลองมากยิ่งขึ้น⁹⁰

นายวิชัย พิริยะจิระอนันต์ ไวยาวัจกรวัดป่าเป่า

ได้กล่าวถึงการจัดงานปอยส่างลองของชุมชนวัดป่าเป่า จังหวัดเชียงใหม่ว่า ก่อนจะมีงานปอยส่างลองของทางวัดป่าเป่าทางวัดป่าเป่าจะประกาศตามวิทยุกระจายเสียงชุมชน เพื่อให้มาร่วมประชุมปรึกษากันเกี่ยวกับแนวทางการจัด

⁸⁹ สัมภาษณ์ พระอธิการอินตา อินทวิโร เจ้าอาวาสวัดป่าเป่า วันที่ 23 กรกฎาคม 2556

⁹⁰ สัมภาษณ์ วงศกร เอกจิตร สมาชิกชุมชนวัดป่าเป่า วันที่ 23 กรกฎาคม 2556

ปอยสังฆอลง เนื่องจากชุมชนวัดป่าเป้าเป็นชุมชนที่มีขนาดไม่ใหญ่มากนักจึงใช้การประกาศทางเสียงตามสายงาน แต่ในปัจจุบันจะรู้กันดีว่าวัดป่าเป้าจะจัดปอยสังฆอลง ในวันที่ 4-6 เมษายน ของทุกปีผู้ที่มีความสมัครใจจะเข้าร่วมปอยสังฆอลง จะมีการเตรียมตัวกันมาก่อนแล้ว⁹¹

พระมหานูพันธ์ อภิวัตโน อาจารย์สอนพระปริยัติธรรม

ได้กล่าวถึงการจัดงานปอยสังฆอลงของวัดป่าเป้า จังหวัดเชียงใหม่ว่า ปอยสังฆอลงของทางวัดป่าเป้าเป็นรูปแบบที่มีความคล้ายคลึงกับประเพณีดั้งเดิมที่สุดเป็นต้นแบบในการเผยแพร่ไปสู่วัดอื่นๆ ที่มีการจัดปอยสังฆอลง ปัจจุบันมีหลายที่จัดปอยสังฆอลงจึงทำให้ในปัจจุบันจำนวนคนที่เข้าร่วมปอยสังฆอลงจึงน้อยลงเนื่องจากวัดที่จัดงานเป็นตัวเลือกมากขึ้น⁹²

นายจร ออตอ มัคทายกวัดป่าเป้า (ชาวไทใหญ่)

ได้กล่าวถึงการจัดปอยสังฆอลงของชุมชนวัดป่าเป้า จังหวัดเชียงใหม่ว่า ปอยสังฆอลงของวัดป่าเป้า สนุก มีความงดงามของพิธีกรรม ซึ่งมีความคล้ายคลึงกับประเพณีดั้งเดิมมาก การบวชสังฆอลงในสมัยก่อนจะมีแต่สังฆอลงเชื้อสายไทใหญ่เท่านั้น แต่ในปัจจุบันนี้มีสังฆอลงเชื้อสายคนเมือง เข้าร่วมพิธีกรรมด้วย⁹³

นางสาวพรรณิ โทพะยะ ผู้นำชุมชนวัดป่าเป้า

ได้กล่าวถึงการจัดปอยสังฆอลงของชุมชนวัดป่าเป้า จังหวัดเชียงใหม่ว่า ได้เข้าร่วมการประชุม และจัดปอยสังฆอลงทุกครั้งตั้งแต่เข้ารับตำแหน่งผู้นำชุมชนวัดป่าเป้า แบ่งคนไปช่วยจัดวิหาร เตรียมข้าวของ เครื่องใช้ที่จะประกอบพิธีกรรมทางศาสนา การจัดเตรียมขบวนแห่สังฆอลง ได้รับความร่วมมือจากคนในชุมชนดี⁹⁴

4.2.4 ขั้นตอนและปัญหาปอยสังฆอลงวัดป่าเป้า

จากการสังเกตการณ์และพูดคุยกับผู้ที่เกี่ยวข้องกับการจัดงานปอยสังฆอลงนั้น ทำให้ทราบรูปแบบการจัดประเพณีของชุมชนวัดป่าเป้า นั้น ซึ่งจัดขึ้นเป็นประจำทุกปีเพื่อสืบสานวัฒนธรรมตามหลักพุทธศาสนา โดยไทใหญ่ยังคงเชื่อว่าการที่บุตรชาย

⁹¹ สัมภาษณ์ วิชัย พิรพะยะจระอนันต์ ไวยาวัจกรวัดป่าเป้า วันที่ 23 กรกฎาคม 2556

⁹² สัมภาษณ์ พระมหานูพันธ์ อภิวัตโน อาจารย์สอนพระปริยัติธรรมวัดป่าเป้า วันที่ 23 กรกฎาคม 2556

⁹³ สัมภาษณ์นายจร ออตอ มัคทายกไทใหญ่วัดป่าเป้า วันที่ 23 กรกฎาคม 2556

⁹⁴ สัมภาษณ์นางสาวพรรณิ โทพะยะ ผู้นำชุมชนวัดป่าเป้า วันที่ 24 กรกฎาคม 2556

หลานชายของครอบครัวอุทิศตนบรรพชาอุปสมบทในพุทธศาสนาได้เป็นผู้มีบุญ และพิธีการของวัดป่าเป้าจะจัดขึ้นระหว่างวันที่ 4 – 6 เมษายน ของทุกปี ผู้ศึกษาได้ทำรวบรวมข้อมูล และสามารถสรุปขั้นตอนวิธีการจัดงานประเพณีปอยส่างลอง ของชุมชนวัดป่าเป้าในปัจจุบัน โดยพิธีการจะเริ่มต้นด้วยการที่พ่อแม่เด็กนำบุตรและคนที่จะบวชไปฝากฝังให้เจ้าอาวาสอบรมสั่งสอน หัดให้ท่องจำคำขอบรรพชา ทำให้ศีลให้พรก่อนจะจัดงานประมาณ 15 วัน จากนั้น "ตะแป" หรือ "พ่อส้าน แม่ส้าน" จะเริ่มเชิญผู้คนมาเข้าร่วมพิธี องค์ประกอบที่สำคัญของการจัดงานจะต้องมี ชุดส่างลอง (เครื่องต่างกายต่าง ๆ), รมทอง (สำหรับกางให้ส่างลอง), จีวร, อัฐบริวาร (ประกอบด้วยเครื่องใช้ต่าง ๆ), ต้นเงิน, สังฆทาน และต้นข้าวตอกหรือต้นข้าวแตก จากคำบอกเล่าของผู้สัมภาษณ์หลาย ๆ คนทำให้ทราบว่า พิธีกรรมที่ใช้กันในปัจจุบันมีอยู่ 2 แบบ โดยขึ้นอยู่กับ ฐานะ ของแต่ละครอบครัว คือ "แบบขำมดิบ" เป็นพิธีกรรมแบบง่าย ๆ ก็จะนำเด็กไปโกนผมที่วัดหรือบ้าน และเตรียมนุ่งขาวห่มขาวเพื่อไปประกอบพิธีที่วัด และ "แบบส่างลอง" พิธีนี้จะจัดงานกันอย่างใหญ่โตโดยใช้ระยะเวลาถึง 3 วัน โดยพิธีกรรมแบบส่างลอง มีขั้นตอนดังนี้

ขั้นตอนที่ 1 วันแรกของการจัดปอยส่างลองเรียกว่า "วันรับส่างลอง" จะมีพิธีการรับศีลในตอนเช้า จากนั้นตะแปส่างลองจะแต่งหน้าและแต่งเครื่องทรงให้ ส่างลองมีลักษณะคล้ายเจ้าชายไทใหญ่จากนั้นจะมีการตั้งขบวนแห่ที่วัดป่าเป้า เพื่อแห่ไปกราบไหว้สิ่งศักดิ์สิทธิ์ในเมืองเชียงใหม่ ได้แก่ อนุสาวรีย์สามกษัตริย์ เสาหลักเมือง ซึ่งเป็นที่นับถือของไทใหญ่ เพื่อขอขมาลาโทษ เมื่อแล้วเสร็จจะแยกย้ายกันกลับเพื่อให้ส่างลองได้พักผ่อนและรับประทานอาหาร

ขั้นตอนที่ 2 วันที่สองของการจัดปอยส่างลองเรียกว่า "วันขำมแขก" และสำหรับพิธีแห่ขบวนครว้หลูในวันที่ 5 เมษายน พ.ศ. 2556 เวลา 09.09 น. ที่ผ่านมา ได้รับความร่วมมือจากนายทัศนัย บูรณุปกรณ์ นายกเทศมนตรี มาเป็นประธานเปิดงานพิธี ณ ช่วงประตูท่าแพ จากนั้นขบวนแห่เครื่องครว้หลูไทยธรรมพร้อมด้วยส่างลอง จะเดินขบวนไปตามถนนมูลเมืองถึงประตูช้างเผือกเข้าสู่วัดป่าเป้า และในตอนบ่ายจะมีการเลี้ยงอาหารส่างลองเต็มรูปแบบ หรือ "อาหารโอรสารส 12 อย่าง" ได้แก่ ผัก, ผลไม้, เนื้อสัตว์, เนื้อปลา, ถั่วงา, นม, เผือก, ดอกไม้ที่กินได้ ไข่ไก่, ข้าว น้ำผึ้ง และหน่อไม้ และในช่วงเย็นจะมีพิธีเลี้ยงอาหารและทำขวัญให้กับส่างลอง

ขั้นตอนที่ 3 วันสุดท้ายของการจัดปอยส่างลองเรียกว่า "วันขำมสาาง" ในวันสุดท้ายคือวันที่ 6 เมษายน 2556 เวลา 09.09 น. ที่ผ่านมา จะเป็นพิธีมอบผ้าไตรให้ส่างลองโดย

บุพการีของต่างลง โดยจะมีการแห่ต่างลงรอบเจดีย์ 9 รอบ แล้วจึงนำขึ้นไปบนวิหาร เพื่อรับผ้าจีวรไปนุ่ง และกลับมาเปล่งวาจาขอรับศีล 10 และขอนิสัง และต่อมาพระอุปัชฌาย์จะให้ศีล บอกรักษามัญฐานและให้โอวาทต่างลงเพื่อเปลี่ยนสถานเป็นสามเณร โดยหลังจากหลังจากเสร็จพิธีจะมีเทศนา 1 กัณฑ์ทำพิธีบรรพชา และถวายไทยทานเป็นเสร็จพิธี



ภาพที่ 4.6 พิธีการแห่ต่างลง ณ วัดป่าเป้า จังหวัดเชียงใหม่

องค์ประกอบสำคัญของงานบวช “ปอยต่างลง”⁹⁵

- 1) ชุดต่างลง (เครื่องต่างกายต่าง ๆ)
- 2) ร่มทอง (สำหรับกางให้ต่างลง)
- 3) ตะเป – พ่อसान แม่सान (ผู้คอยปรนนิบัติ)
- 4) จีวร
- 5) อัฐบริวาร (ประกอบด้วยเครื่องใช้ต่าง ๆ)
- 6) ดันเงิน
- 7) สังฆทาน
- 8) ดันข้าวดอกหรือดันข้าวแตก

⁹⁵ สมัย สุทธิธรรม ปอยต่างลง กรุงเทพฯ คุรุสภา หน้า 37 2531

กฎระเบียบต่างลง-จางลงโดยเฉพาะวัดป่าเป้า มี 12 ข้อ ⁹⁶

- 1) เคารพยกย่องต่างลงเสมือนหน่อเนื้อปลาเจ้าเมือง
- 2) ผู้ใกล้ชิดหรือบุคคลใดก็ตาม ควรนั่งห่างจากต่างลงอย่างน้อยหนึ่งศอก
- 3) เมื่อต่างลงไปอาบน้ำหรือเข้าห้องน้ำ ควรอุ้มหรือซัดอ ห้ามเดินเอง
- 4) ขณะต่างลงอยู่บนบ่าห้ามตะแปกนำต่างลงเข้าไปในร้านค้าเพื่อซื้อสิ่งของต่าง ๆ
- 5) ห้ามนำต่างลงไปเรียไรและขอบริจาคเงินหรือสิ่งของจากผู้อื่น
- 6) ต่างลงควรมีกิริยาสำรวม ไม่ควรหลุกหลิก ไม่ควรหยอกล้อกับเพื่อนไม่ควรเล่นของเล่นชนิดต่างๆ
- 7) ต่างลงจะต้องนั่งบนอาสนะเสมอโดยปกตือาสนะคือผ้าพรม
- 8) ต่างลงไม่ควรสวมแว่นตาดำ และใส่नाพิกา
- 9) ต่างลงไม่ควรรับประทานหรือเคี้ยวสิ่งใด ขณะที่อยู่บนบ่า ตะแปกต่างลง
- 10) ต่างลงไม่ควรอ้ามืออ้าแขนแสดงกิริยาฟ้อนรำ และไม่ควรหัวเราะจนเกินงาม
- 11) ก่อนขึ้นบนวัดหรือเคสสถาน ตะแปกต่างลงต้องนำผ้าพรมไปปูไว้ล่วงหน้าก่อนเสมอ
- 12) ผ้าพรม เขียนหมาก กระโถน โคนโท(น้ำเต้า) ร่ม(สีทอง-สีแดง) ต้นเข้าตอกเป็นเครื่องบริขารคู่กับต่างลง

ผู้ศึกษาพบว่าสิ่งสำคัญที่ทำให้การจัดการประเพณีในครั้งนี้ประสบผลสำเร็จอย่างยิ่งใหญ่คือความร่วมมือกันอย่างเข้มแข็งของคนในชุมชน การจำแนกกิจกรรมและหน้าที่ของฝ่ายต่างๆ อย่างเป็นรูปธรรมที่ชัดเจน และเป็นระบบ ทำให้บุคลากร ฝ่ายวัด ประชาชน องค์กรภาคเอกชนและหน่วยงานท้องถิ่นในพื้นที่ โดยเฉพาะไทใหญ่ที่เข้ามามีส่วนร่วมในงานครั้งนี้รู้หน้าที่ของตนเป็นอย่างดี ทำให้เกิดความร่วมมือกันดำเนินงานอย่างเข้มแข็งและมีความเป็นอันหนึ่งอันเดียวกันภายใต้ความสำนึกทางเชื้อชาติแต่

⁹⁶ ประเพณี ปอยต่างลง วัดป่าเป้า ลานนาทอรัลของดีออนไลน์ แหล่งที่มา www.lannatakkhongdee.com/scoopDetail.php?id=Sco000082 2553

อย่างไรก็ตามการจัดงานประเพณีนี้ก็ยังคงมีปัญหาและอุปสรรคอยู่บ้าง โดยสามารถสรุป ปัญหาและอุปสรรคในด้านอื่น ๆ ที่พบได้ดังนี้

1) คนในชุมชนวัดป่าเป้าบางกลุ่มไม่ค่อยเห็นความสำคัญและคุณค่าของ ปอยส่างลอง โดยข้อมูลจากการสัมภาษณ์ พบว่า มีค่าใช้จ่ายค่อนข้างสูงสิ้นเปลือง และเกินความจำเป็นในการดำเนินงานปอยส่างลอง

2) ขาดการสร้างจิตสำนึกแรงจูงใจให้มาเข้าร่วมปอยส่างลองในชุมชนวัด ป่าเป้า

3) ปอยส่างลองที่จัดขึ้นในวัดป่าเป้าเป็นจัดแบบวัดร่วมกับชุมชน ยังขาด การสนับสนุนให้ความรู้และรูปแบบการจัดงานจากองค์กรปกครองส่วนท้องถิ่น เท่าที่ควร บางครั้งจึงดูไม่เป็นรูปแบบที่เป็นทางการแต่จะดูเป็นธรรมชาติแบบ ชาวบ้านจัดงานในวัดซึ่งถ้ามีองค์กรปกครองส่วนท้องถิ่นสนับสนุนเรื่อง การจัด กิจกรรม เช่น การจัดประกวด การจัดการแสดงเพื่อให้มีกิจกรรมที่สร้างแรงจูงใจ รวมทั้งรูปแบบการจัดจะเป็นระเบียบมากขึ้น ซึ่งอาจพัฒนาให้เป็นแผนการ ท้องเที่ยวเชิงวัฒนธรรมท้องถิ่นได้อย่างชัดเจนมากกว่านี้

4) ขาดการประชาสัมพันธ์ให้เห็นความสำคัญและการเข้าร่วมปอยส่างลอง ของชุมชนวัดป่าเป้า

5) ขาดการจัดการความรู้เกี่ยวกับความสำคัญของปอยส่างลอง ทำให้ ประชาชนทั่วไปถ้าไม่ได้อยู่ในบริเวณชุมชนวัดป่าเป้าไม่ทราบข้อมูลของปอยส่าง ลอง

สังคมในชุมชนมีการเปลี่ยนแปลงอยู่ตลอดเวลาตามยุคสมัยที่เปลี่ยนไป เมื่อมีการ เปลี่ยนแปลงเกิดขึ้นในระบบใดระบบหนึ่ง ก็จะส่งผลถึงระบบอื่น ๆ และ ต่อโครงสร้าง ของวัฒนธรรม ซึ่งคนในชุมชนปัจจุบันไม่ค่อยเห็นคุณค่าของปอยส่างลอง เนื่องจาก สังคม เศรษฐกิจและสิ่งแวดล้อมในการใช้ชีวิตที่มีการเปลี่ยนแปลงไป จึงมีผลให้ ความคิดความเชื่อเปลี่ยนแปลงไปด้วย จากปัจจัยทางเศรษฐกิจของชุมชนเปลี่ยนแปลง จากการผลิตเพื่อยังชีพมาเป็นการผลิตเพื่อการขาย โดยไม่คิดถึงความสำคัญของการใช้ ชีวิตในแบบเดิมของชุมชนไทใหญ่ ปัจจุบันปัจจุบันได้มีความพยายามที่จะฟื้นฟูประเพณี ดั้งเดิม เช่น ปอยส่างลอง (บวชลูกแก้ว) โดยทางวัดป่าเป้าได้ริเริ่มให้มีการจัดงานขึ้น ตั้งแต่ในปีพุทธศักราช 2537 โดยการให้ความสนับสนุนจากการท่องเที่ยวแห่งประเทศไทย

ไทย เทศบาลนครเชียงใหม่ อำเภอเมืองและพุทธศาสนิกชนอื่นอีกได้จัดปอยส่างลองขึ้นอย่างยิ่งใหญ่ในช่วงต้นเดือนเมษายนของทุก ๆ ปี

4.2.3.3 การวิเคราะห์ SWOT Analysis

ผู้ศึกษาได้ทำการวิเคราะห์ถึงจุดแข็งจุดอ่อนของปอยส่างลอง รวมไปถึงโอกาสและอุปสรรคของการจัดงานนี้ให้ประสบความสำเร็จ ซึ่งสามารถแสดงได้ดังนี้

S- จุดแข็ง

1) ปอยส่างลองเป็นประเพณีที่สำคัญของไทยใหญ่ที่นับถือพระพุทธศาสนา โดยสาระสำคัญของประเพณีดังกล่าวคือการบรรพชาสามเณรเพื่อทดแทนพระคุณพ่อแม่และให้เรียนรู้คำสอนทางศาสนา ซึ่งการจัดงานดังกล่าวจะทำให้เกิดความร่วมมือจากทุกภาคส่วนของชุมชนอย่างเข้มแข็ง ทั้งผู้เฒ่าแก่ ผู้ใหญ่ วัยรุ่น และเด็ก ด้วยความสมัครใจ เพราะไทใหญ่ต่างก็รักและหวงแหนประเพณีดังกล่าวและต้องการสืบทอดต่อไป

2) ไทใหญ่ชุมชนวัดป่าเป้าเป็นชุมชนใหญ่และเข้มแข็ง มีผู้นำชุมชนที่คอยประสานงานกับหน่วยงานต่าง ๆ เช่น วัดป่าเป้า เทศบาลนครเชียงใหม่ เป็นต้น ทำให้การกระจายข้อมูลข่าวสาร รวมไปถึงการขอความช่วยเหลือในการจัดการปอยส่างลองเป็นไปด้วยความราบรื่น และสะดวก นอกจากนี้การที่ไทใหญ่อยู่ร่วมกันทำให้เกิดความใกล้ชิด รักใคร่กันที่พี่น้อง จึงทำให้เกิดความร่วมมือที่เข้มแข็งเพื่อเป็นกำลังสำคัญในการจัดการปอยส่างลอง

3) การบรรพชาสามเณรลูกแก้วของปอยส่างลองนี้เป็นการบรรพชาหมู่ ดังนั้นผู้ที่มีส่วนร่วมในพิธีกรรม ได้แก่ พ่อแม่ ของส่างลอง ส่างลอง ตะแป และ ม้าเมือง เป็นต้น จะเป็นแกนหลักในส่วนของเจ้าภาพจัดงาน ประสานงานร่วมกับ เจ้าหน้าที่ส่วนจังหวัดและคณะกรรมการวัด นอกจากนี้ตามคติความเชื่อโบราณกล่าวไว้ว่าหากบุตรหลานของครอบครัว ได้ได้บวชเป็นส่างลอง ครอบครัวนั้นจะมีบุญญาธิการสูง ดังนั้นจึงมีบรรดาญาติสนิท มิตรสหายของครอบครัวจากชุมชนอื่น ๆ ให้

ความสนใจเข้าร่วมงานเป็นจำนวนมาก จึง ทำให้งาน ประเพณี มี ความยิ่งใหญ่มากขึ้น

W- จุดอ่อน

1) ชุมชนไทใหญ่วัดป่าเป้าอาศัยอยู่ในตัวเมืองจังหวัดเชียงใหม่ ซึ่งถือว่าเป็นเมืองใหญ่ที่มีประชากรเป็นจำนวนมาก การจัดงานประเพณีจึง อาจจะกระทบต่อความสัมพันธ์กับชาวไทย เพื่อนบ้าน เพราะถึงแม้ชุมชน จะเข้มแข็ง แต่ก็ยังถือว่าเป็นคน ส่วนน้อยในชุมชนชาวเชียงใหม่ ดังนั้น การจัดกิจกรรมต่าง ๆ จึงต้องขออนุญาตและแจ้งให้ทางเทศบาลทราบ เพื่อเป็นการ ใกล้เคียงและอำนวยความสะดวกให้แก่ทุกฝ่าย

2) สภาพความเป็นอยู่ที่เปลี่ยนแปลงไป อุปกรณ์สำคัญบางอย่าง อาจจะหาได้ยากในปัจจุบันจึงต้องมีการเปลี่ยนแปลงบางอย่าง รวมไปถึง ขั้นตอนพิธีกรรมที่เปลี่ยนแปลงไป จากเดิมจะเดินขบวนแห่ไปรอบ ๆ หมู่บ้าน และวัด ซึ่งอยู่ไม่ไกลกันมากนัก แต่ในปัจจุบัน ไทใหญ่ชุมชนวัดป่าเป้า จำเป็นจะต้องใช้ขบวนแห่เดินตามระยะทางที่ยาวมากขึ้น จนกระทั่งอาจจะ เปลี่ยนแปลงในรูปแบบการเดินขบวน หรืออุปกรณ์ หรือเส้นทางซึ่งอาจทำ ให้ส่วนสำคัญของประเพณีถูกคัดกร่อนไปตามกาลเวลา

O- โอกาส

1) ชาวไทยส่วนใหญ่ในจังหวัดเชียงใหม่ นับถือพระพุทธศาสนา เช่นเดียวกัน และปอยสง่าลงนี้ก็เป็นประเพณีบรรพชาสามเณรลูกแก้วที่ สำคัญที่มีเอกลักษณ์เฉพาะตัวชัดเจน และยังแสดงออกถึงความเลื่อมใส ทางพระพุทธศาสนาของชาวไทใหญ่ จึงทำให้ผู้คนส่วนใหญ่ในจังหวัดมี ความเข้าใจ และคุ้นเคยกับสาระสำคัญของการจัดการประเพณีมากยิ่งขึ้น รวมไปถึงการเข้าเป็นส่วนหนึ่งของงานในฐานะแขกบ้านแขกเมือง

2) การจัดการปอยสง่าลงนั้นได้รับความร่วมมือจากเทศบาล เมืองเชียงใหม่เป็นอย่างดี เพราะนอกจากจะเป็นการแสดงออกอย่างเป็นทางการ เป็นเอกลักษณ์แล้ว ปอยสง่าลงยังสามารถใช้เป็นส่วนหนึ่งของการ ประชาสัมพันธ์การท่องเที่ยววัฒนธรรมได้อีกด้วย

3) ประเทศไทยเตรียมการเข้าสู่การเปิดเสรีทางเขตอาเซียน การให้ความสำคัญต่อการอยู่ร่วมกันของวัฒนธรรมต่าง ๆ ประเพณีของชนชาติไทใหญ่จะทำให้เกิดความสัมพันธ์ที่ดีระหว่างประเทศไทยและพม่า ซึ่งเป็นถิ่นฐานเดิมของไทใหญ่ การกระตุ้นภาคการท่องเที่ยวเชิงวัฒนธรรมจะทำให้เกิดภาพลักษณ์ที่ดีงามเพราะแสดงให้เห็นว่า ชาวเชียงใหม่ยินดีต้อนรับทุกเชื้อชาติและวัฒนธรรมอย่างไร้ขอบเขต

T- อุปสรรค

1) ทักษะคติของประชาชนชาวเชียงใหม่ต่อชาวไทใหญ่ก่อนไปในทางลบ เนื่องจากพฤติกรรมของไทใหญ่บางกลุ่มที่สร้างความวุ่นวายในชุมชน ซึ่งนอกจากจะไม่ก่อให้เกิดประโยชน์แล้ว ยังมีการสร้างความเดือดร้อนให้แก่ชุมชนอื่น ๆ โดยเฉพาะกลุ่มวัยรุ่น จึงทให้ภาพลักษณ์ของไทใหญ่ติดลบ และส่งผลกระทบต่อภาพลักษณ์ของปอยส่างลองด้วย เพราะ เป็นงานประเพณีของไทใหญ่

2) ปอยส่างลองใช้ระยะเวลาในการจัด 3 วัน ไม่รวมเวลาจัดงานทำให้มีค่าใช้จ่ายค่อนข้างสูง ดังนั้นคณะกรรมการวัดร่วมกับเจ้าหน้าที่องค์กรส่วนจังหวัดจึงต้องมีการระดมทุนการจัดงานด้วยวิธีต่าง ๆ เพื่อเป็นทุนทรัพย์ในการจัดการประเพณีให้ประสบผลสำเร็จ

ลิขสิทธิ์มหาวิทยาลัยเชียงใหม่
Copyright © by Chiang Mai University
All rights reserved