

## บทที่ 4

### การศึกษามรดกทางศิลปสถาปัตยกรรมวัฒนธรรมไทใหญ่ ในเขตเทศบาลเมืองแม่ฮ่องสอน

การศึกษาในบทนี้ เป็นการศึกษาทั้งภาคเอกสารและภาคสนาม ในบริบทที่เกี่ยวกับมรดกทางศิลปสถาปัตยกรรมวัฒนธรรมไทใหญ่ โดยกระบวนการศึกษาอย่างมีส่วนร่วมของกลุ่มเยาวชนในเขตเมืองแม่ฮ่องสอน เพื่อให้ทราบถึงประวัติความเป็นมา รายละเอียดและคุณค่าของมรดกทางศิลปสถาปัตยกรรมวัฒนธรรมไทใหญ่ ที่ปรากฏอยู่ในเขตเทศบาลเมืองแม่ฮ่องสอน ซึ่งประกอบด้วยหัวข้อต่างๆ ดังนี้

- 4.1. กลุ่มเยาวชน “ทีมศึกษามรดกวัฒนธรรมไทใหญ่เมืองแม่ฮ่องสอน” เพื่อการศึกษาเชิงปฏิบัติการอย่างมีส่วนร่วม (Participatory Action Research : PAR)
  - 4.1.1 “ทีมศึกษามรดกวัฒนธรรมไทใหญ่เมืองแม่ฮ่องสอน”
  - 4.1.2 การคัดเลือกกลุ่มเยาวชน “ทีมศึกษามรดกวัฒนธรรมไทใหญ่เมืองแม่ฮ่องสอน”
- 4.2. การศึกษาและสำรวจมรดกทางศิลปสถาปัตยกรรมวัฒนธรรมไทใหญ่ในเขตเทศบาลเมืองแม่ฮ่องสอน โดยกระบวนการศึกษาเชิงปฏิบัติการอย่างมีส่วนร่วมของกลุ่มเยาวชน
  - 4.2.1 องค์กรประกอบ และหน้าที่ของ “ทีมศึกษามรดกวัฒนธรรมไทใหญ่ เมืองแม่ฮ่องสอน”
  - 4.2.2 วิธีการเก็บข้อมูลมรดกทางศิลปสถาปัตยกรรมวัฒนธรรมไทใหญ่
  - 4.2.3 ผลการเก็บข้อมูลมรดกทางศิลปสถาปัตยกรรมวัฒนธรรมไทใหญ่ในเขตเทศบาลเมืองแม่ฮ่องสอน
- 4.3. การศึกษาวิเคราะห์เพื่อให้เห็นถึงคุณค่าและสภาพปัญหาของแหล่งเรียนรู้มรดกทางศิลปสถาปัตยกรรมวัฒนธรรมไทใหญ่ของเยาวชนในท้องถิ่น ซึ่งมีขั้นตอน และการวิเคราะห์คุณค่า ดังนี้

- 4.3.1. คุณค่าของมรดกทางศิลปสถาปัตยกรรมวัฒนธรรมไทใหญ่ในเขตเทศบาลเมืองแม่ฮ่องสอน
- 4.3.2. สภาพปัญหาของแหล่งเรียนรู้มรดกทางศิลปสถาปัตยกรรมวัฒนธรรมไทใหญ่ของเยาวชนในท้องถิ่น

ดังมีรายละเอียดตามลำดับดังนี้

#### 4.1 กลุ่มเยาวชน “ทีมศึกษามรดกวัฒนธรรมไทใหญ่เมืองแม่ฮ่องสอน” เพื่อการศึกษาเชิงปฏิบัติการอย่างมีส่วนร่วม (Participatory Action Research : PAR)

##### 4.1.1 “ทีมศึกษามรดกวัฒนธรรมไทใหญ่เมืองแม่ฮ่องสอน”

คือ กลุ่มเยาวชนในเขตเทศบาลเมืองแม่ฮ่องสอน ที่จะมีส่วนร่วมอย่างสำคัญในการศึกษาและเก็บข้อมูลมรดกทางศิลปสถาปัตยกรรมวัฒนธรรมไทใหญ่ ที่ปรากฏอยู่ในเขตเทศบาลเมืองแม่ฮ่องสอน ซึ่งเป็นกระบวนการของการวิจัยเชิงปฏิบัติการอย่างมีส่วนร่วม (Participatory Action Research : PAR) เพื่อการกระตุ้นเตือนและสร้างสำนึกให้กับกลุ่มเยาวชนเมืองแม่ฮ่องสอนได้เรียนรู้เข้าใจ และสำนึกรักในวัฒนธรรมของตน

##### 4.1.2 การคัดเลือกกลุ่มเยาวชน “ทีมศึกษามรดกวัฒนธรรมไทใหญ่เมืองแม่ฮ่องสอน”

การดำเนินการในขั้นตอนนี้จะเป็นทำการคัดเลือกทีมศึกษามรดกวัฒนธรรมไทใหญ่เมืองแม่ฮ่องสอน” ตามคุณสมบัติที่กำหนด ซึ่งผลการคัดเลือกได้เยาวชนมาทำหน้าที่เป็นทีมศึกษามรดกวัฒนธรรมไทใหญ่เมืองแม่ฮ่องสอน เพื่อมีส่วนร่วมอย่างสำคัญในการศึกษาและเก็บข้อมูลมรดกทางศิลปสถาปัตยกรรมวัฒนธรรมไทใหญ่ครั้งนี้ 27 คน (ดังรายละเอียดในบทที่ 3)

#### 4.2 การศึกษาและสำรวจมรดกทางศิลปสถาปัตยกรรมวัฒนธรรมไทใหญ่ในเขตเทศบาลเมืองแม่ฮ่องสอนโดยกระบวนการศึกษาเชิงปฏิบัติการอย่างมีส่วนร่วมของกลุ่มเยาวชน

สำหรับขั้นตอนการศึกษาและสำรวจเก็บข้อมูลมรดกวัฒนธรรมไทใหญ่ในเขตเทศบาลเมืองแม่ฮ่องสอน ซึ่งเป็นการเก็บข้อมูลทั้งภาคเอกสารและภาคสนาม ที่ใช้วิธีการดำเนินการโดยกระบวนการศึกษาอย่างมีส่วนร่วมของกลุ่มเยาวชน โดยกำหนดให้ “ทีมศึกษามรดกวัฒนธรรมไทใหญ่เมืองแม่ฮ่องสอน” ทำการเก็บข้อมูลภาคสนามร่วมกับผู้ศึกษา เพื่อการกระตุ้นเตือนและสร้างสำนึกให้กับกลุ่มเยาวชนเมืองแม่ฮ่องสอนได้เรียนรู้เข้าใจ และสำนึกรักในวัฒนธรรมของตน

ซึ่งมีรายละเอียดวิธีการและผลการศึกษาดังนี้

#### 4.2.1 องค์ประกอบและหน้าที่ของ “ทีมศึกษามรดกวัฒนธรรมไทใหญ่เมืองแม่ฮ่องสอน”

- องค์ประกอบของทีมศึกษามรดกวัฒนธรรมไทใหญ่เมืองแม่ฮ่องสอน ประกอบด้วยส่วนสำคัญหลัก 3 ส่วน คือ หัวหน้าทีมหลัก หัวหน้าทีมย่อย และสมาชิกทีมศึกษาฯ
- หน้าที่ของทีมศึกษามรดกวัฒนธรรมไทใหญ่เมืองแม่ฮ่องสอน มีหน้าที่สำคัญดังต่อไปนี้
  - 1) ทีมศึกษาฯ ร่วมประชุมชี้แจง (Information Meeting) เกี่ยวกับรายละเอียดวิธีการดำเนินงานศึกษา การรับสมัครทีมศึกษาฯ และการจัดสรรทีมศึกษามรดกวัฒนธรรมไทใหญ่ และกำหนดหน้าที่ทำงาน ในประเด็นต่าง ๆ ตามมติที่ประชุม
  - 2) ทีมศึกษาฯ ลงพื้นที่ร่วมกับผู้ศึกษา ลักษณะทัศนศึกษา ตามการแบ่งสายลงพื้นที่เก็บข้อมูล ทำการสำรวจ เก็บข้อมูลโดยการสัมภาษณ์ ชักถามเจ้าของ ผู้ดูแล หรือผู้เกี่ยวข้อง จากแหล่งข้อมูล
  - 3) ทีมศึกษาฯ รวบรวม และเรียบเรียงข้อมูลภาคสนามของกลุ่ม เพื่อเป็นข้อมูลในการประชุมรูปแบบสนทนากลุ่ม (Group Discussion) เพื่อรับฟังความคิดเห็น และเสนอแนะความต้องการ การเรียนรู้มรดกทางศิลปสถาปัตยกรรมวัฒนธรรมไทใหญ่

ลิขสิทธิ์มหาวิทยาลัยเชียงใหม่  
Copyright© by Chiang Mai University  
All rights reserved

ภาพประกอบกระบวนการทำงาน “ทีมศึกษามรดกวัฒนธรรมไทใหญ่เมืองแม่ฮ่องสอน” ดังนี้



ภาพที่ 4.1 การประชุมครั้งที่ 1  
สำหรับรับสมัครทีมผู้ศึกษาฯ



ภาพที่ 4.2 บรรณาธิการลงทะเบียนเข้าร่วม  
การประชุม



ภาพที่ 4.3 หัวหน้า และตัวแทนสมาชิกผู้ศึกษาฯ



ภาพที่ 4.4 บรรณาธิการสนทนากลุ่ม  
(Focus Group)



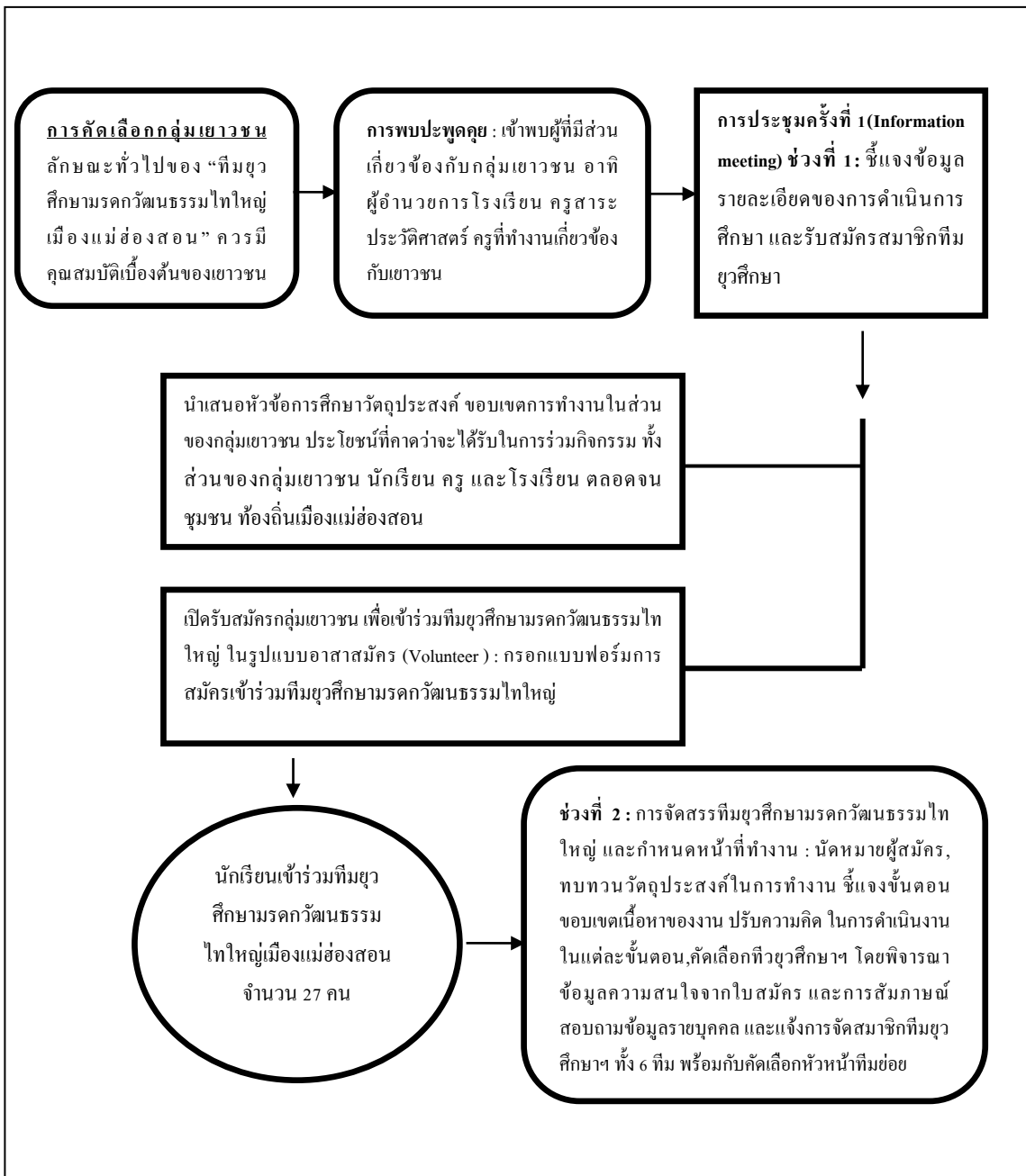
ภาพที่ 4.5 การลงพื้นที่สัมภาษณ์ และเก็บข้อมูล  
ภาคสนาม



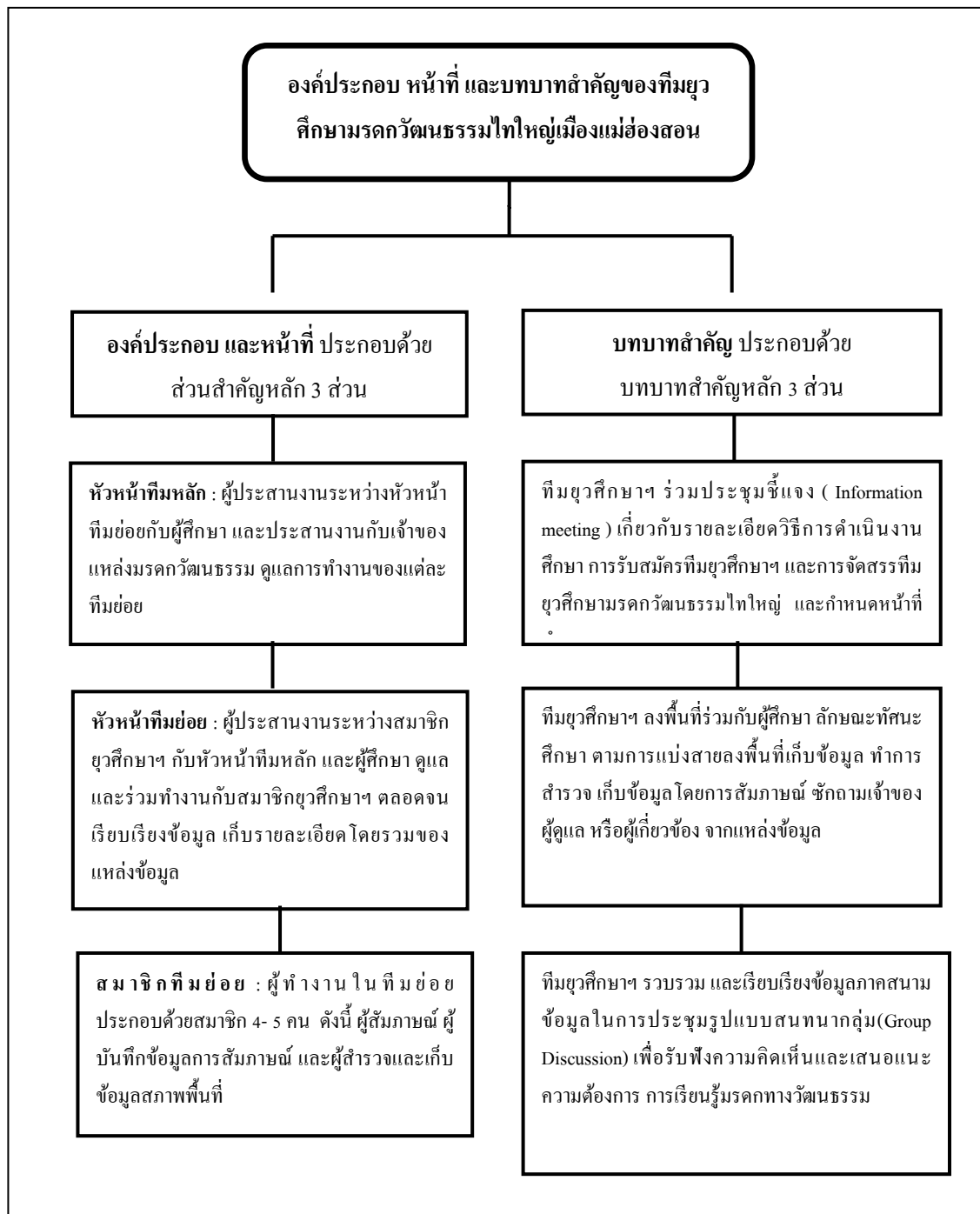
ภาพที่ 4.6 การลงพื้นที่สัมภาษณ์ และเก็บข้อมูล  
ภาคสนาม

ลิขสิทธิ์มหาวิทยาลัยเชียงใหม่

ตารางที่ 4.1 กรอบขั้นตอนและวิธีการคัดเลือกกลุ่มเยาวชน “ทีมศึกษามรดกวัฒนธรรมไทใหญ่เมืองแม่ฮ่องสอน”



ตารางที่ 4.2 กรอบโครงสร้าง องค์ประกอบและหน้าที่ของ “ทีมศึกษามรดกวัฒนธรรมไทใหญ่เมืองแม่ฮ่องสอน”



#### 4.2.2 วิธีการเก็บข้อมูลมรดกทางศิลปสถาปัตยกรรมวัฒนธรรมไทใหญ่

ในการเก็บข้อมูลมรดกทางศิลปสถาปัตยกรรมวัฒนธรรมไทใหญ่ครั้งนี้ ผู้ศึกษาได้จัดกลุ่มของทีมศึกษามรดกวัฒนธรรมไทใหญ่ออกเป็น 6 กลุ่ม เพื่อทำการเก็บข้อมูลทั้งภาคเอกสารและภาคสนาม รวมทั้งแบ่งพื้นที่ศึกษาภาคสนาม ด้วยเครื่องมือการเก็บข้อมูลที่ผู้ศึกษากำหนด ซึ่งก่อนการดำเนินการเก็บข้อมูลจะมีการประชุมกลุ่มเพื่ออบรมเตรียมความพร้อมในการเก็บข้อมูล

#### 4.2.3 ผลการเก็บข้อมูลมรดกทางศิลปสถาปัตยกรรมวัฒนธรรมไทใหญ่ในเขตเทศบาลเมืองแม่ฮ่องสอน

ในการศึกษาทั้งภาคเอกสารและภาคสนาม โดยกระบวนการศึกษาเชิงปฏิบัติการอย่างมีส่วนร่วมของกลุ่มเยาวชนในเขตเมืองแม่ฮ่องสอน โดยเก็บข้อมูลในแต่ละชุมชน ซึ่งเรียกว่า ชุมชนป๊อก ซึ่งคาดว่าเป็นมรดกทางศิลปสถาปัตยกรรมวัฒนธรรมไทใหญ่ ในเขตเทศบาล ทั้งหมด 6 ชุมชน ได้แก่ ชุมชนวัดปางลื้อ ชุมชนป๊อกภาคเก่า ชุมชนกลางเวียง ชุมชนวัดดอนเจดีย์ ชุมชนตะวันออก และชุมชนหนองจองคำ มีจำนวนทั้งสิ้น 55 รายการ

##### (1) ชุมชนปางลื้อ และพื้นที่ที่เกี่ยวข้อง ในเขตตำบลปางหมู

ประกอบด้วยมรดกทางศิลปสถาปัตยกรรมวัฒนธรรมไทใหญ่ จำนวน 4 แห่ง ดังนี้

##### (1) วัดปางลื้อ

ตั้งอยู่บนถนนปางลื้อนิคม ตรงข้ามกับมัสยิดแขกซิกข์ เมืองแม่ฮ่องสอน<sup>1</sup>

- 1) ประวัติความเป็นมาของวัด วัดปางลื้อ อายุมากกว่า 120 ปี สร้างเมื่อประมาณ พ.ศ. 2433 โดยพระครูเมธาเจ้าอาวาสวัดปางลื้อ และศรัทธาประชาชนในชุมชนที่ใกล้เคียงมาร่วม ที่มาของชื่อวัดปางลื้อมีว่าเมื่อก่อนมีพ่อค้าวัวค่าง ม้าค่าง และพ่อค้าบรรทุกเกวียน มาขออาศัยพักพิงวัดอยู่หลายครั้งเป็นเวลานานๆ จึงเป็นที่มาของชื่อ วัดปางลื้อ และภายในวัดมีพระพุทธรูปประดิษฐานเป็นพระพุทธรูปจากพม่า โดยลำเลียงจากพม่าล่องแม่น้ำปายมา 1 องค์ ต่อมาศรัทธาชาวบ้านจึงอัญเชิญพระพุทธรูปองค์ใหญ่ 1

<sup>1</sup> สัมภาษณ์ พระอาจารย์เล็ก ปัญโญ, เจ้าอาวาสวัดปางลื้อ, 25 มีนาคม 2556

องค์ พระพุทธรูปองค์กลาง 6 องค์ และพระพุทธรูปองค์เล็ก 4 องค์ จาก กรุงเทพมหานครมาประดิษฐานที่วัดปางลือต่อมาในปี พ.ศ. 2528 มีการสร้างเจดีย์ทรงพม่ามอญขึ้น และมีการสร้างโบสถ์ในปี พ.ศ. 2539

2) สถาปัตยกรรมทางศาสนาที่สำคัญ

(2.1) เจดีย์ ศิลปะแบบพม่ามอญประยุกต์ และมียอดเจดีย์บริวาร 7 ยอด สร้างเมื่อปี พ.ศ. 2528 โดยพระอาจารย์เล็ก ปัญโญ และศรัทธาชาวบ้าน

(2.2) อุโบสถ ศิลปะแบบไทใหญ่ผสมพม่า สร้างเมื่อปี พ.ศ.2539 สร้างโดยเจ้าอาวาสพระครูอนุสิต วัชรธรรม

(2.3) ศาลาการเปรียญ สถาปัตยกรรมแบบไทใหญ่ มีภาพเขียนสีบนแผ่นสังกะสี บันทึกเรื่องราวพุทธประวัติ

3) มรดกวัฒนธรรมอื่น ๆ ที่สำคัญ

(3.1) พระพุทธรูป ศิลปะพม่ามอญ

(3.2) พระพุทธรูปประจำวันเกิด ประดิษฐานอยู่บริเวณประตูทางเข้าวัด สร้างเมื่อปี พ.ศ. 2548 ลักษณะศิลปกรรมพม่าทั้งหมด

4) คุณค่าความสำคัญที่เกี่ยวข้องกับวัฒนธรรมไทใหญ่ คุณค่าด้านประวัติศาสตร์ของพื้นที่ของชุมชนปางลือ ในอดีตเป็นพื้นที่พักพิงของพ่อค้าจากต่างพื้นที่ ที่มีการค้าขายรูปแบบมาต่าง วัฒนธรรมเกี่ยว<sup>2</sup> และศิลปะไทใหญ่พม่า จากสถาปัตยกรรม สิ่งก่อสร้างต่าง ๆ และงานพุทธศิลป์ ภาพในวัด ที่ได้รับอิทธิพลจากการค้าขายระหว่างเมืองไทใหญ่ในประเทศไทยกับไทใหญ่ในพม่า

5) สภาพสื่อของการเรียนรู้คุณค่าของมรดกวัฒนธรรมไทใหญ่ของเยาวชน ยังปรากฏสถาปัตยกรรมของวัดเป็นศิลปะพม่า หรือลายไต โดยแกะสลักลายไตจากสังกะสีทำเป็นหลังคาวัดและสร้างประมาณ 5 ชั้น ที่เป็นยอดของหลังคาวัด มีพระพุทธรูปประดิษฐานเป็นพระพุทธรูปจากพม่า และมีสิ่งที่น่าสนใจ และมีความสำคัญ ได้แก่ เจดีย์ โบสถ์ พระพุทธรูป พระพุทธรูป

<sup>2</sup> สัมภาษณ์ อาจารย์ประเสริฐ ประดิษฐ์, ครูภูมิปัญญาไทย, 20 พฤศจิกายน 2556



ประจำวันเกิด และศาลาการเปรียญ เป็นสถาปัตยกรรมแบบไทใหญ่ผสม  
พม่า มีภาพเขียนสีบนแผ่นสังกะสี บันทึกเรื่องราวพุทธประวัติ

## (2) วัดผาอ่าง

วัดผาอ่างอยู่ห่างจากตัวเมืองแม่ฮ่องสอนประมาณ 1 กิโลเมตร ตั้งริมถนน  
หมายเลข 1095 แม่ฮ่องสอน-ปาย-เชียงใหม่<sup>3</sup>

1) **ประวัติความเป็นมาของวัด** วัดผาอ่างมีประวัติ ที่เกี่ยวข้องกับเจ้าเมือง  
แม่ฮ่องสอนในอดีตและตำนานความเชื่อของเจดีย์ธาตุ วัดผาอ่างสร้างในปี  
พ.ศ. 2467 โดยพระนางเม็ยะ ผู้ครองเมืองแม่ฮ่องสอน องค์ที่ 2 เพื่อเป็นที่  
ระลึก และอุทิศแด่ นางคำใสผู้ที่เคยช่วยชีวิตพญาสิงหนาทราชาไว้ โดยมี  
พระนอนประดิษฐานอยู่ในวิหารติดกับทางเข้าสู่บริเวณ ส่วนด้านข้างเป็น  
บันไดนาคนำขึ้นสู่เจดีย์ศิลปะไทใหญ่ ที่มีการประดับตกแต่งอย่างสวยงาม  
สร้างขึ้น โดย พญาสิงหนาทราชา หลังจากที่ได้อำนาจเมืองแล้ว และได้มี  
ขุดคูเมือง สร้างประตูเมืองขึ้นพร้อมทั้งได้สร้างและสร้างพระนอน(พระ  
พุทธไสยาสน์) ในปีพ.ศ. 2469 และเจดีย์เพื่อให้เป็นอนุสรณ์ความรัก อุทิศ  
ให้นางคำใส ซึ่งชาวบ้านเรียกเจดีย์นี้ว่า ปิยะเจดีย์ หรือเจดีย์แห่งความรัก

## 2) สถาปัตยกรรมทางศาสนาที่สำคัญ

(2.1) เจดีย์ และซุ้มพระพุทธรูป เจดีย์ประธานวัดผาอ่าง สร้างโดยศรัทธา  
เจ้าพ่อคำหี และเจ้าแม่จันทร์คำ สร้างเมื่อ พ.ศ. 2449 ลักษณะเจดีย์  
กลุ่มศิลปะพม่า ที่มีฐานทั้ง 4 ประดับด้วยเจดีย์ขนาดเล็ก ล้อมรอบ  
ด้วยซุ้มพระพุทธรูปทั้ง 4 ด้าน ภายในประดิษฐานพระพุทธรูป และมี  
ทำบันไดทางขึ้นสู่ภายในแท่นประดิษฐานพระพุทธรูป ราวบันไดทำ  
เป็นรูปสิงห์หมอบ โดยชูหัวขึ้นบนพนักบันได ชั้นสูงสุดรองรับด้วย  
ประติมากรรมรูปคน รูปเทวดา หลังคาซุ้มพระพุทธรูปทั้ง 4 ด้าน ทำ  
ส่วนยอดต่อชั้นลดหลั่นขึ้นไปคล้ายกับพระธาตุ ซึ่งได้รับการประดับ  
ประดาเป็นลวดลายดอกไม้และลายพันธุ์พฤกษา ส่วนยอดสุดประดับ  
ด้วยประติมากรรมกรอบซุ้มทางด้านหน้า ทำกรอบซุ้มแหลมเหนือ

<sup>3</sup> สัมภาษณ์ พระครูอนุกิต สุตาธร, เจ้าอาวาสวัดผาอ่าง, 16 มีนาคม 2556

กรอบประดับด้วยลวดลายพันธุ์พฤกษาลักษณะพระพุทธรูปภายใน  
ซุ้มทั้ง 4 ด้าน เป็นพระพุทธรูปปูนปั้นประทับนั่งปางมารศรีวิชัย  
อิทธิพลศิลปะพม่าแต่ได้รับอิทธิพลศิลปะไทยเข้ามาผสมด้วยส่วน  
บนสุดเป็นรูปเทวดาในท่ายืนรูปบุคคล (เทวดา)

### 3) มรดกวัฒนธรรมอื่น ๆ ที่สำคัญ

- (3.1) พระพุทธไสยาสน์ (พระนอน) ซึ่งเจ้านางมียะผู้ครองนครแม่ฮ่องสอน  
องค์ที่ 2 สร้างขึ้นเมื่อปี พ.ศ. 2469 สร้างเป็นที่ระลึกและอุทิศส่วน  
กุศลแด่นางคำใส ผู้มีจิตใจสูงและได้เคยช่วยชีวิตพญาสิงหนาทราชา  
จากการถูกเสียดะบป
- (3.2) พระพุทธรูปหินหยก นำมาประดิษฐานเมื่อปี พ.ศ.2549
- (3.3) หลวงพ่อโสธร นำมาประดิษฐานเมื่อปี พ.ศ. 2549

4) คุณค่าความสำคัญที่เกี่ยวข้องกับวัฒนธรรมไทใหญ่ คุณค่าด้าน  
ประวัติศาสตร์ที่เกี่ยวข้องกับการตั้งเมืองแม่ฮ่องสอน และบุคคลสำคัญชาว  
ไทใหญ่ผู้สร้างเมืองแม่ฮ่องสอน และเป็นสถานที่ประกอบกิจกรรมทางพุทธ  
ศาสนาของคนไทใหญ่ในเมืองแม่ฮ่องสอน รวมถึงเอกลักษณ์ไทใหญ่ จาก  
สถาปัตยกรรม สิ่งก่อสร้าง งานพุทธศิลป์

5) สภาพสื่อของการเรียนรู้คุณค่าของมรดกวัฒนธรรมไทใหญ่ของเยาวชน ยัง  
ปรากฏสถาปัตยกรรมของวัดเป็นศิลปะพม่า จากสิ่งก่อสร้าง งานพุทธศิลป์  
และมีสิ่งที่น่าสนใจ และมีความสำคัญ ได้แก่ พระพุทธไสยาสน์ เจดีย์  
ประธานวัดผาอ่าง ผนัง และหลังคาซุ้มพระพุทธรูปที่มีประติมากรรมปูนปั้น  
รูปเทวดา



ภาพที่ 4.7 วัดปางส้อ (ศาลาการเปรียญ)



ภาพที่ 4.8 วัดผาอ่าง (เจดีย์ประธาน)

## (2) ชุมชนปือกกาดเก่า

ประกอบด้วยมรดกทางศิลปะสถาปัตยกรรมวัฒนธรรมไทใหญ่ จำนวน 16 แห่ง ดังนี้

### (1) วัดพระธาตุคอกงมู

ตั้งอยู่ด้านที่ตะวันตกของเมืองแม่ฮ่องสอน บนยอดเขาเรียกว่า คอกงมู ห่างจากตัวเมืองประมาณ 1 กิโลเมตร<sup>4</sup>

- 1) ประวัติความเป็นมาของวัด พระธาตุคอกงมู สร้างในปี พ.ศ. 2403 มีอายุกว่า 150 ปี โดยนายจองต๋องสูและภรรยานางเล็กเป็นผู้สร้างพระธาตุคอกงมู ซึ่งพระเจดีย์นั้นบรรจุพระธาตุของพระมหาโมคคัลลานะเถระที่พระอุปันเต็กตะชาวเมืองตองกิ ประเทศพม่า ได้นำมาจากเมืองมะละแหม่ง ประเทศพม่า และเพื่อเป็นการฉลองและเป็นอนุสรณ์ของพญาสิงหนาทราชาที่เป็นเจ้าเมืองคนแรกท่านจึงสร้างพระเจดีย์ขึ้นอีกองค์หนึ่งซึ่งมีขนาดเล็กกว่า โดยบรรจุพระธาตุของพระสารีบุตรเถระที่พระอุเอ่งตะก๊ะ นำมาจากเมืองมันทะเลย์ ประเทศพม่า เมื่อปี พ.ศ.2496 เกิดไฟไหม้วัดขึ้นครั้งแรกจึงได้สร้างวัดขึ้นใหม่ในปี พ.ศ.2497 หลังจากการสร้างวัดได้ไม่นาน ใน พ.ศ.2498 ก็เกิดไฟไหม้ขึ้นเป็นครั้งที่ 2 จึงมีการสร้างวัดขึ้นใหม่อีกครั้งเมื่อปี

<sup>4</sup> สัมภาษณ์ พระครูอธิษฐานธรรมการ, เจ้าอาวาสวัดพระธาตุคอกงมู, 20 มีนาคม 2556

พ.ศ.2502 และทางวัดได้มีการบูรณะใหม่ในปีพ.ศ.2507 และทำการบูรณะอีกครั้งในปี พ.ศ.2514

## 2) สถาปัตยกรรมทางศาสนาที่สำคัญ

(2.1) พระธาตุองค์ใหญ่ 1 องค์ องค์ใหญ่สร้างในปี พ.ศ.2403 บรรจุพระธาตุของพระมหาโมคคัลลานะเถระ นำมาจากเมืองมะละแหม่งประเทศพม่า

(2.2) พระธาตุองค์เล็ก 1 องค์ สร้างในปีพ.ศ.2417 เพื่อเป็นการฉลองและเป็นอนุสรณ์ของพญาสิงหนาทราชาที่เป็นเจ้าเมืองคนแรกท่านจึงสร้างพระเจดีย์ขึ้นอีกองค์หนึ่งซึ่งมีขนาดเล็กกว่าโดยบรรจุพระธาตุของพระสารีบุตรเถระ นำมาจากเมืองมณฑลพะเยา ประเทศพม่า

(2.3) ศาลาการเปรียญ สร้างในปี พ.ศ.2516 พร้อมด้วยภาพวาดเรื่องราวเกี่ยวกับพระพุทธประวัติของพระพุทธเจ้า ประดับอยู่เหนือเพดานศาลา

(2.4) อุโบสถ ศิลปะแบบพม่า ภายในประดิษฐานพระพุทธรูป สร้างในปี พ.ศ.2527

(2.5) วิหาร ติดกับเจดีย์องค์ใหญ่ ลักษณะสถาปัตยกรรมศิลปะไทใหญ่ หลังคาซ้อนชั้น ประดับชายหลังคาด้วยสังกะสีฉลุลายไต ภายในประดิษฐานพระพุทธรูปปางสมาธิ

## 3) มรดกวัฒนธรรมอื่น ๆ ที่สำคัญ

(3.1) ลิงหู่ บ้านไคเนาะ และระฆังเก่า ศิลปะพม่า ตั้งอยู่หน้าวัดสร้างโดยช่างชาวพม่า

(3.2) พระพุทธรูปปางห้ามญาติ หน้าอุโบสถ ต้นศรีมหาโพธิ์ และศาลพระฤๅษีบนยอดเขา

(3.3) ชุ่มพระพุทธรูปแบบไทใหญ่ประดับด้วยสังกะสีฉลุลายไต ภายในประดิษฐานพระพุทธรูปปางสมาธิองค์ใหญ่สีขาว ศิลปะพม่ามอญทำจากหิน

4) คุณค่าความสำคัญที่เกี่ยวข้องกับวัฒนธรรมไทใหญ่ มีคุณค่าด้านประวัติศาสตร์ของการก่อสร้าง การบูรณะ และความเป็นมาของพื้นที่ ที่

เกี่ยวข้องกับบุคคลสำคัญของเมืองแม่ฮ่องสอนในอดีต เป็นพื้นที่ประกอบกิจกรรมทางพุทธศาสนา ในวัดสำคัญ เช่น วันออกพรรษา และเป็นเอกลักษณ์ของเมืองที่มีเอกลักษณ์ไทใหญ่ รวมถึงศิลปกรรมพม่า ที่มีอิทธิต่อการสร้างวัด องค์ประกอบวัดไทใหญ่ในแม่ฮ่องสอน

- 5) สภาพสื่อของการเรียนรู้คุณค่าของมรดกวัฒนธรรมไทใหญ่ของเยาวชน ยังปรากฏสถาปัตยกรรมของวัดเป็นศิลปะพม่า จากสิ่งก่อสร้าง งานพุทธศิลป์ และมีสิ่งที่น่าสนใจ และมีความสำคัญ ได้แก่ องค์พระธาตุ ศาลาการเปรียญ ภาวนาดพุทธประวัติ อุโบสถ พระพุทธรูป และองค์ประกอบอื่น ๆ ที่เชื่อมโยงกับวัด

## (2) วัดพระก้ำก่อ

ตั้งอยู่บนถนนผดุงม่วยต่อ ตรงข้ามกับถนนทางขึ้นวัดพระธาตุคอกงมู<sup>5</sup>

- 1) ประวัติความเป็นมาของวัด สร้างขึ้นเมื่อ วันที่ 22 มกราคม พ.ศ. 2433 มีอายุกว่า 120 ปี ชื่อวัด “ก้ำก่อ” ภาษาไต แปลว่า ดอกบุญนาคน วัดก้ำก่อเป็นวัดเก่าแก่คู่บ้านคู่มืองแม่ฮ่องสอน เดิมตั้งอยู่บริเวณเชิงคอกงมูทางทิศใต้ ต่อมาได้ย้ายมาทางทิศตะวันออกเพื่อให้ใกล้แหล่งชุมชน วัดก้ำก่อ มีลักษณะทางสถาปัตยกรรมแบบไทใหญ่ มีเจ้าอาวาสองค์แรกชื่อครูบาเฒ่า เป็นชาวไทใหญ่ที่บวชมาจากเมืองเชียงทอง

## 2) สถาปัตยกรรมทางศาสนาที่สำคัญ<sup>6</sup>

- (2.1) ส่างหวาง ชุ่มประตูทางเข้าไปสู่ศาลาการเปรียญเป็นเอกลักษณ์ทางสถาปัตยกรรมแบบไต (ไทใหญ่) ส่างหวางเป็นสถาปัตยกรรมไทใหญ่ ซึ่งสร้างขึ้นในปี พ.ศ. 2484 โดยนายส่วยจิ่ง นางยูน ตรีทอง เป็นเจ้าศรัทธาส่างหวาง
- (2.2) ศาลาการเปรียญ เป็นศาลาไม้ทั้งหลัง รูปแบบศาลาการเปรียญแบบไทใหญ่ยกพื้นใต้ถุนสูง หลังคาซ้อนชั้นแบบสองคอสสามชาย สันนิ

<sup>5</sup> อาจารย์สุพัตตา กาวรรณ, ข้าราชการบำนาญ สมาชิกชุมชนป๊อกคอนเจดีย์, 18 ตุลาคม 2556

<sup>6</sup> สัมภาษณ์ พระครูอนุศาสน์สุตคุณ, เจ้าอาวาสวัดก้ำก่อ, 25 พฤศจิกายน 2556

ฐานว่าสร้างตั้งแต่ก่อตั้งวัด ปี พ.ศ. 2433 อายุกว่า 120 ปี ภายในแบ่งพื้นที่สูงสำหรับประดิษฐานพระประธาน และโครงสร้างภายในยังคงเหมือนเดิม เสาแต่ละต้นมีการลงลายสีทอง

(2.3) เจดีย์ธาตุเก่า (องค์ที่ผุพัง) ศิลปะแบบพม่ามอญ สันนิฐานสร้างเมื่อก่อตั้งวัด อายุประมาณ 120 ปี ถัดจากเจดีย์เก่ามีเจดีย์ใหม่ สร้างแบบเดียวกับเจดีย์องค์เก่า ลักษณะเป็นเจดีย์แบบเดี่ยว ปลายยอดประดับฉัตร

(2.4) อุโบสถ สร้างขึ้นเมื่อ 8 มกราคม พ.ศ. 2533 ใช้ในการประกอบศาสนพิธีของคณะสงฆ์ เป็นอุโบสถศิลปะแบบไทใหญ่พม่า ประดิษฐานพระมณฑลเศวตฉัตร ย้ายมาจากอุโบสถหลังวิหารวัดพระนอน ณ วัดก้ำก้อ รวมอายุประมาณ 80 ปี

(2.5) ศาลาหลวงปู่โต เป็นที่ประดิษฐานรูปเหมือนสมเด็จพระพุฒาจารย์ (โต พรหมรังษี)

### 3) มรดกวัฒนธรรมอื่น ๆ ที่สำคัญ

(3.1) พระประธาน พระสังฆราชองค์ปัจจุบันเป็นผู้ประทานให้วัด

(3.2) พระมณฑลเศวตฉัตร หรือพระหินอ่อนทรงเครื่อง ย้ายมาจากอุโบสถหลังวิหารวัดพระนอน จระห่มองเจ้าศรัทธาและได้นำมาประดิษฐานไว้ที่วัดก้ำก้อเมื่อ ขึ้น 13 ค่ำ เดือน 8 พ.ศ. 2509 โดยมีหลวงพ่อกุญหมา (กมล) กุศลโลกิกขุและพระมหาทักษ์ สุภิญโญ ได้อัญเชิญนำมาประดิษฐานไว้ ณ วัดก้ำก้อ รวมอายุประมาณ 80 ปี

(3.3) พระสาน (อายุประมาณ 114 ปี) ศรัทธาแม่แต่ว่าจางฮ้อย เข้าบวชมาจากมณฑลเทศพม่านำมาถวายเป็นองค์ประธาน ณ วัดก้ำก้อ ตั้งแต่เริ่มสร้างวัด

(3.4) ธรรมาสันเก่าแก่ ศรัทธาพ่อแต่ว่าจางฮ้อย นางโหยง ถวายเมื่อเริ่มสร้างวัด รวมอายุประมาณ 114 ปี

(3.5) พระหินดำ เป็นศิลปะพม่า เข้ามาจากร้านขายของเก่าบริสุทธีแอนติค อำเภอสันกำแพง จังหวัดเชียงใหม่ เมื่อวันที่ 7 เมษายน พ.ศ. 2539

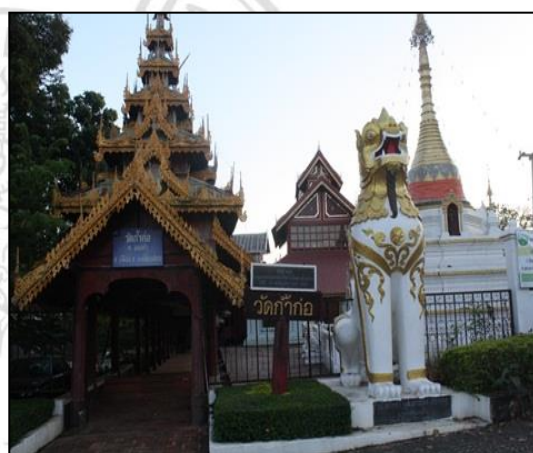
4) คุณค่าความสำคัญที่เกี่ยวข้องกับวัฒนธรรมไทใหญ่ ด้านศิลปกรรมแบบไทใหญ่พม่า ที่ได้รับอิทธิพลจากไทใหญ่ในพม่า และประวัติความเป็นมาของ

พื้นที่และผู้สร้างวัด รวมถึงชื่อเรียกที่เป็นภาษาไทยใหญ่ คุณค่าด้านสังคม เป็นพื้นที่ประกอบพิธีกรรมไทยใหญ่ต่าง ๆ ตลอดทั้งปี

- 5) สภาพสื่อของการเรียนรู้คุณค่าของมรดกวัฒนธรรมไทยใหญ่ของเยาวชน มี ชุ่มประตูทางเข้าไปสู่ศาลาการเปรียญ หรือที่เรียกว่า “ช่างหว่าง” และสิ่งที่น่าสนใจ และสำคัญ ได้แก่ พระประธาน หรือพระสาน ศิลปะพม่า มัณฑะเลย์ อายุ 114 ปี พระหินอ่อนทรงเครื่อง อายุ 80 ปี ธรรมาสน์เก่าแก่ อายุ 114 ปี ศาลาการเปรียญสถาปัตยกรรมไทยใหญ่พม่า เจดีย์ธาตุ และองค์ประกอบอื่นๆ ภายในวัด



ภาพที่ 4.9 วัดพระธาตุคอกงมู (องค์พระธาตุธาตุ)



ภาพที่ 4.10 วัดก้ำก้อ (ชุ่มทางเข้า “ช่างหว่าง”)

### (3) วัดพระนอน

ตั้งอยู่บนถนนม่วยต้อ ติดกับเส้นทางขึ้นวัดพระธาตุคอกงมู<sup>7</sup>

- 1) ประวัติความเป็นมาของวัด เป็นวัดที่มีพระนอนองค์ใหญ่ที่สุดของจังหวัด แม่ฮ่องสอน และเป็นที่มาของชื่อวัด มีพระพุทธรูปไสยาสน์ หรือพระนอน ประติมากรรมศิลปะแบบไทยใหญ่ ความยาว 12 เมตร สร้างโดย พญาสิงหนาทราชา เมื่อปี พ.ศ. 2418 อายุกว่า 135 ปี เพื่อให้ประชาชนได้กราบไหว้บูชา เป็นพระพุทธรูปประจำวันเกิดของท่าน คือ วันอังคาร และเป็นการเฉลิมฉลองที่หมู่บ้านแม่ฮ่องสอนได้รับการยกฐานะเป็นเมือง เมื่อปี พ.ศ.

<sup>7</sup> สัมภาษณ์ พระใบฎีกาศาสน์ สาสนโน, เจ้าอาวาสวัดพระนอน, 25 มีนาคม 2556

2417 วัดพระนอนยังมีตำนานที่น่าสนใจ ชาวบ้านเชื่อว่ามีเมืองลับแลอยู่ใต้  
วัดมีถ้ำ

## 2) สถาปัตยกรรมทางศาสนาที่สำคัญ

(2.1) ศาลาการเปรียญ สถาปัตยกรรมไทใหญ่ หลังคาซ้อนชั้น แบบสองคอ  
สามชาย ภายในประดิษฐานเจ้าพลาทิง หรือ พระนอน พระพุทธรูป  
ปางไสยาสน์พระประธาน ศิลปะไทใหญ่พม่า ความยาว 12 เมตร  
สร้างโดย พญาสิงหนาทราชา เจ้าเมืองแม่ฮ่องสอน ซึ่งเป็นพระพุทธรูป  
ประจำวันเกิดของท่าน คือวันอังคาร<sup>8</sup> ภายในมีส่วนของพิพิธภัณฑวัด  
เป็นห้องแสดงของสะสม เครื่องใช้โบราณ ถ้วยชามสมัยสงครามโลก  
พระไตรปิฎก หนังสือพม่า รูปภาพบุคคลสำคัญ พระเครื่องต่าง ๆ

(2.2) อุโบสถวัดพระนอน เป็นอุโบสถแรกของเมืองแม่ฮ่องสอน สร้างโดย  
พญาฮ่อง สอนบุรี ลักษณะแบบอาคารกึ่งไม้และคอนกรีตหลังคามุง  
สังกะสี ซ้อนชั้นแบบปราสาทบนยอดประดับฉัตรทอง รูปทรงจตุรมุข  
เชิงชายประดับด้วยสังกะสีฉลุลายแบบไทใหญ่

(2.3) เจดีย์ธาตุทรงปราสาท แบบคอนกรีต ประดับยอดด้วยฉัตร ภายใน  
ประดิษฐานประธาน มีพระพุทธรูปปางต่าง ๆ ภายในเขตของเจดีย์ธาตุ  
ตั้งอยู่หลังวัด

## 3) มรดกวัฒนธรรมอื่น ๆ ที่สำคัญ

(3.1) พระพุทธรูปไสยาสน์ หรือพระนอนมีขนาดความยาว 11 เมตร 90 เซนติเมตร  
โดย พญาสิงหนาทราชา เมื่อปี พ.ศ. 2418 อายุกว่า 135 ปี

(3.2) พระบัวเข็มไทใหญ่เป็นมีสิ่งประดิษฐ์ภายในวัดที่สำคัญเป็นพระบัว  
เข็มทำจากรัฐฉานประเทศพม่า รุ่น พ.ศ.2500

---

<sup>8</sup> คณะกรรมการฝ่ายประมวลเอกสารและจดหมายเหตุ ในคณะกรรมการอำนวยการจัดงานเฉลิมพระเกียรติ  
พระบาทสมเด็จพระเจ้าอยู่หัว , จัดพิมพ์เนื่องในโอกาสพระราชพิธีมหามงคลเฉลิมพระชนมพรรษา 6 รอบ. หนังสือ  
เฉลิมพระเกียรติพระบาทสมเด็จพระเจ้าอยู่หัว เรื่อง วัฒนธรรม พัฒนาการทางประวัติศาสตร์เอกลักษณ์และภูมิ  
ปัญญาจังหวัดแม่ฮ่องสอน. (ไม่ปรากฏแหล่งที่พิมพ์ , 2542), หน้า 96



(3.3) พระพุทธรูปปางนั่งสมาธิและพระทรงเครื่องต่าง ๆ มีพระบัวเข็ม พระสิวลี รูปปั้นเจ้าแม่กวนอิม ภายในห้องเก็บของโบราณก็จะมีหนังสือพระไตรปิฎก 18 ภาษาและวัตถุโบราณ ถ้วย, โถ, ชามและของใช้สอยของชาวญี่ปุ่นสงครามโลกครั้งที่ 2 รอบ ๆ มีพระพุทธรูปและของเก่าต่าง ๆ ภายในพิพิธภัณฑ์วัดพระนอน ถูกแบ่งส่วนภายในศาลาการเปรียญ

(3.4) รูปปั้นสิ่งคู่ใหญ่ หรือภาษาไทใหญ่เรียกว่า ส่างซี ตรงทางบันไดขึ้นลงพระธาตุกองมูดั้งเดิม

4) คุณค่าความสำคัญที่เกี่ยวข้องกับวัฒนธรรมไทใหญ่ คุณค่าด้านสถาปัตยกรรมวัดพระนอนเป็นสถาปัตยกรรมแบบพม่าและผสมผสานวัฒนธรรมชาวไทใหญ่รูปทรงหลังคาวัดเป็นแบบ สองคอ สามชายและทรงปานชอยเหมือนวัดพระธาตุคอกองมู ภายในวัดจะมีองค์พระนอน และด้านสังคมเป็นสถานที่ศักดิ์สิทธิ์ตามความเชื่อของคนไทใหญ่ และเป็นพื้นที่ทำกิจกรรมทางศาสนาของคนไทใหญ่ในแม่ฮ่องสอน

5) สภาพสื่อของการเรียนรู้คุณค่าของมรดกวัฒนธรรมไทใหญ่ของเยาวชน ยังปรากฏสถาปัตยกรรม สิ่งปลูกสร้างศิลปะไทใหญ่พม่า เช่น พระพุทธไสยาสน์ พิพิธภัณฑ์วัดพระนอน ภายในมีรูปปั้นพระพุทธรูปปางนั่งสมาธิและพระทรงเครื่องต่าง ๆ มีพระบัวเข็ม พระสิวลี ภายในห้องเก็บของโบราณก็จะมีหนังสือพระไตรปิฎก 18 ภาษาและวัตถุโบราณ ถ้วย, โถ, ชามและของใช้สอยของชาวญี่ปุ่นสงครามโลกครั้งที่ 2 รอบ ๆ มีพระพุทธรูปและของเก่าต่าง ๆ

#### (4) วัดม่วยต่อ

ตั้งอยู่บนถนนผดุงม่วยต่อ ถัดจากวัดพระนอน<sup>9</sup>

1) ประวัติความเป็นมาของวัด สร้างเมื่อ พ.ศ. 2432 โดยเจ้านางเมืงะ ซึ่งเป็นเจ้าเมืองแม่ฮ่องสอนในสมัยนั้น ได้สร้างศาลาการเปรียญแบบไทใหญ่ คณะ

<sup>9</sup> สัมภาษณ์ พระครูอนุศาสน์โสภณ, เจ้าอาวาสวัดม่วยต่อ, 29 มีนาคม 2556. และ คุณลุงมานพ ประเสริฐกุล สมาชิกชุมชนป๊อกกาดเก่า, 29 มีนาคม 2556

ศรัทธาจึงร่วมมือกันสร้างเจดีย์ 6 องค์ ชื่อวัดได้มาโดยเจ้าอาวาสรูปแรกซึ่งย้ายมาจากวัดม่วยต่อ อำเภอหมอกใหม่ รัฐฉานในประเทศพม่า จึงนำเอาชื่อวัดม่วยต่อ มาใช้เป็นชื่อ วัดม่วยต่อ แปลว่า วัดแห่งเจดีย์ ชาวบ้านจึงเรียกกันว่า “จองหม่วยต่อ” และเรียกกันมาจนถึงปัจจุบัน และในปี พ.ศ. 2466 มีการขึ้นทะเบียนเป็นวัดที่ถูกต้องตามกฎหมาย และเมื่อ ปี พ.ศ. 2498 มีการสร้างศาลาการเปรียญทรงไทใหญ่ขึ้นใหม่ซึ่งเป็นศาลาการเปรียญที่ใช้อยู่ในปัจจุบัน ลักษณะสถาปัตยกรรมแบบไทใหญ่

## 2) สถาปัตยกรรมทางศาสนาที่สำคัญ

- (2.1) ศาลาการเปรียญแบบไทใหญ่ หลังคาซ้อนชั้นแบบสองคอสามชาย สร้างใหม่ในปี พ.ศ. 2498
- (2.2) เจดีย์ธาตุ เป็นเจดีย์ธาตุแบบองค์เดียวจำนวน 6 องค์ลักษณะแต่ละองค์แตกต่างกัน แต่ยังคงรูปแบบเจดีย์แบบพม่า เรียงกันตั้งอยู่ด้านหลังของวัด มีบันไดทางขึ้น และซุ้มทางเข้าสี่ลปะพม่า สันนิฐานว่าสร้างขึ้นเมื่อปีพ.ศ. 2466
- (2.3) อุโบสถ ลักษณะอุโบสถแบบศิลปะไทย ตั้งอยู่ภายหลังวัด

## 3) มรดกวัฒนธรรมอื่น ๆ ที่สำคัญ

- (3.1) พระประธานในอุโบสถ เป็นพระพุทธรูปทองเหลือง นำมาจากประเทศพม่าในปี พ.ศ.2466
- (3.2) พระพุทธรูปสิงห์ 1 สิงห์ 3 อยู่ภายในวัดอยู่หน้าพระประธานในศาลาการเปรียญ ซึ่งวางไว้ดังนี้คือด้านขวาเป็นสิงห์ 1 ด้านซ้ายเป็นสิงห์ 2 และด้านบนเป็นสิงห์ 1
- (3.3) งาม้างแกะสลักเป็นพระพุทธรูป 2 คู่ อยู่ภายในศาลาการเปรียญ นำมาจากประเทศพม่าในปี พ.ศ. 2466

- 4) คุณค่าความสำคัญที่เกี่ยวข้องกับวัฒนธรรมไทใหญ่ มีคุณค่าด้านสังคมเป็นสถานที่จัดงานประเพณีไทใหญ่ต่าง ๆ เช่น ประเพณีต่างชอมต่อโหลง (ถวายข้าวมธุปายาส) และมีการจัดงานตามเทศกาลต่างๆ ขึ้น เช่นเทศกาลเข้าพรรษา เทศกาลออกพรรษา งานสงกรานต์ และการแฮนชอมโก้จา ด้านสถาปัตยกรรม สิ่งก่อสร้างที่มีเอกลักษณ์ศิลปะไทใหญ่พม่า

- 5) สภาพสื่อของการเรียนรู้คุณค่าของมรดกวัฒนธรรมไทใหญ่ของเยาวชน ยังคงปรากฏความสมบูรณ์ของศิลปวัตถุ และงานสถาปัตยกรรมไทใหญ่ พม่า เช่น พระพุทธรูป เจดีย์ธาตุ



ภาพที่ 4.11 วัดพระนอน (พระพุทธรูปไสยาสน์)

ภาพที่ 4.12 วัดม่วยต่อ (บริเวณองค์เจดีย์ธาตุ)

### (3) ชุมชนปือกกลางเวียง

ประกอบด้วยมรดกทางศิลปะสถาปัตยกรรมวัฒนธรรมไทใหญ่ จำนวน 21 แห่ง ดังนี้

#### (1) วัดหัวเวียง

ด้านหน้าตั้งอยู่บนถนนสิงหนาทบำรุง ด้านหลังติดกับถนนพณิชยวัฒนา ใกล้กับตลาดสดเทศบาลเมืองแม่ฮ่องสอน

- 1) ประวัติความเป็นมาของวัด วัดหัวเวียงสร้างขึ้นเมื่อ พ.ศ. 2406 รวมอายุมาแล้วหนึ่งร้อยกว่าปี วัดหัวเวียงแห่งนี้เป็นวัดหลังที่สองของเมืองแม่ฮ่องสอน ลักษณะทางสถาปัตยกรรมแบบไทใหญ่ ในวัดเป็นที่ประดิษฐานพระมหามุนี หรือพระเจ้าพลาละแข่ง ภายในวัดมีศาลาการเปรียญหลังใหญ่ ตั้งตระหง่านอยู่ใจกลางเมืองแม่ฮ่องสอน วัดหัวเวียงหลังแรกสร้างขึ้นมาโดยคนสมัยนั้นสร้างขึ้นเป็นหลังๆ รวม 7 หลัง ศาลาทั้ง 7 หลังนี้ได้รับศรัทธาจากหลายๆคนสร้างถวายต่อเติมออกไปทีละหลังแต่ละหลังก็มีศรัทธาคนหนึ่งสร้างถวาย และสร้างพระพุทธรูปขึ้น ไว้ที่ศาลาการเปรียญรวม 5 องค์มีพระประธานองค์ใหญ่ตั้งอยู่ หน้าตักกว้าง 3 เมตร สูง

3.25 เมตร สร้างเมื่อ พ.ศ. 2420 วัดนี้สร้างเป็นวัดคู่บ้านคู่เมืองแม่ฮ่องสอนมาตั้งแต่ครั้งโบราณกาล ศาลาการเปรียญหลังเก่า 7 หลัง ได้รื้อถอนไปหมด<sup>10</sup>

## 2) สถาปัตยกรรมทางศาสนาที่สำคัญ<sup>11</sup>

(2.1) วิหารพลาละแข่ง สร้างขึ้นเพื่อประดิษฐาน เจ้าพลาละแข่งคู่บ้านคู่เมืองแม่ฮ่องสอน ลักษณะวิหารทรงปราสาท 2 องค์ โดยองค์ใหญ่เป็นเป็นรูปสี่เหลี่ยมจัตุรัสมีความกว้างและยาวเท่ากัน คือ 1,850 เมตร สูงจากพื้นประมาณ 15 เมตร ตัวอาคารสร้างด้วยไม้ พื้นล่างเป็นคอนกรีต เฉพาะพื้นด้านในปูด้วยกระเบื้องลายต่างๆ ผนังคอนกรีตขึ้นรับกับฝา ลูกกรงไม้ หลังคาเป็นชั้นๆ รวมสามชั้น ส่วนยอดเป็นยอดโดม มุงด้วยสังกะสี และสลักลวดลายสังกะสีประกอบทุกชั้นไป สำหรับวิหารหลังเล็กซึ่งตั้งอยู่ด้านทิศตะวันออก ก่อสร้างแบบเดียวกับวิหารหลังใหญ่ และสันนิษฐานว่าคงจะสร้างขึ้นพร้อมกันแต่มีความละเอียดกว่า โดยมีหลังคา 5 ชั้น ไม้รวมยอดโดมและฉัตร ตัววิหารมีความกว้าง 6.40 เมตร ยาว 8.30 เมตร ภาษาไทใหญ่เรียกวิหารเล็กนี้ว่า “อะโฮยงข่าม” ซึ่ง หมายถึงที่รับแขก

(2.2) ศาลาการเปรียญแบบไทใหญ่หลังใหม่ สร้างเมื่อ พ.ศ. 2516 ในเดือนมกราคม ลักษณะสถาปัตยกรรมแบบหลังคาซ้อนชั้นแบบสองคอดสามชาย ภายในประดิษฐานพระพุทธรูป 5 องค์ เป็นพระพุทธรูปโบราณ

(2.3) ศาลาจำศีลอาคารไม้ หลังคามุงสังกะสีประดับลายเจาะสังกะสี รูปทรงสวยงาม ศาลาไม้แบบไทใหญ่ซึ่งสร้างขึ้นสมัยรัตนโกสินทร์ โดยได้รับการประกาศขึ้นทะเบียนและกำหนดขอบเขตในราชกิจจานุเบกษาเล่มที่ 98 ตอนที่ 177 ลงวันที่ ตุลาคม พ. ศ. 2524 ขึ้นทะเบียนเป็นโบราณสถานโดยกรมศิลปากรแล้ว

(2.4) เจดีย์ธาตุ สร้างขึ้นใหม่รูปแบบสถาปัตยกรรมแบบพม่ามอญ มีซุ้มจระนัมประดิษฐานพระพุทธรูปปางต่าง ๆ รอบองค์ธาตุ ปลายยอดประดับฉัตร ถอดแบบจากเจดีย์จากวัดต่าง ๆ ในแม่ฮ่องสอน

<sup>10</sup>โยธิน บุญเฉลย และคณะ, “ รายงานวิจัยฉบับสมบูรณ์โครงการนำร่องการพัฒนาฐานข้อมูลสำหรับการสร้างเมืองมรดกทางวัฒนธรรมจังหวัดแม่ฮ่องสอนปีงบประมาณพ.ศ. ๒๕๕๑ , 2551, หน้า 894 – 896

<sup>11</sup> สัมภาษณ์ พระครูอนุศาสน์ธรรมกิจ, เจ้าอาวาสวัดหัวเวียง, 25 เมษายน 2556

- (2.5) หอระฆัง สร้างใหม่โครงสร้างแบบหอระฆังวัดทั่วไป เฉพาะส่วนยอดแบบทรงปราสาทซ้อนชั้นแบบไทใหญ่ ชายของประดับสังกะสีหลุลายไต ปลายยอดประดับฉัตร
- (2.6) อุโบสถ สร้างขึ้นใหม่รูปสถาปัตยกรรมไทใหญ่ผสมกับโบสถ์ล้านนา เป็นอาคารคอนกรีตหลังคายกชั้นสูงเป็นชั้นๆ มุงกระเบื้องประดับลายเงาะสังกะสี मुखหลังหลังคาทรงปราสาทปลายยอดประดับฉัตร

### 3) มรดกวัฒนธรรมอื่น ๆ ที่สำคัญ

- (3.1) พระเจ้าพลาละแแง หรือพระมหามุนีพระเจ้าพลาละแแง สร้างขึ้นเมื่อ จ.ศ. 1279 ตรงกับปี พ.ศ. 2416 การนำเอาพระพุทธรูปนี้มาจากเมืองพม่าโดยบรรพบุรุษเรือลงมาตามแม่น้ำสาละวิน(น้ำคง) เรือมาจนถึงน้ำป่าถึงท่าเรือบ้านท่าโป่งแดงก็อัญเชิญขึ้นฝั่งแล้วนำมาไว้ที่วัดพระนอน เรือที่บรรพบุรุษเป็นเรือถ่อ ใช้เรือทั้งหมด 9 ลำ เพราะถอดพระพุทธรูปออกเป็น 9 ชิ้น ซึ่งมีน้ำหนัก 999 กก. เมื่อทางวัดหัวเวียงสร้างพระวิหารเสร็จเรียบร้อยแล้วจึงได้อัญเชิญพระเจ้าพลาละแแงมาประดิษฐานไว้ที่นี่
- (3.2) พระพุทธรูป 5 องค์ เป็นพระพุทธรูปโบราณ องค์ใหญ่อยู่ตรงกลางหันพระพักตร์อยู่ทางทิศตะวันออก สร้างเมื่อ พ.ศ. 2406 องค์รองลงมาอยู่ด้านหน้าขององค์ใหญ่หันพระพักตร์ไปทางทิศตะวันออก ส่วนองค์เล็กอีก 3 องค์สร้างเรียงไว้ทางทิศเหนือ จำนวน 2 องค์สร้างไว้ทางทิศใต้หันพระพักตร์ไปทางทิศเหนือ 1 องค์พระพุทธรูป เป็นแบบศิลปะพม่า

- 4) คุณค่าความสำคัญที่เกี่ยวข้องกับวัฒนธรรมไทใหญ่ ด้านสถาปัตยกรรม มีอุโบสถ ศาลาการเปรียญ ที่มีเอกลักษณ์ของศิลปะไทใหญ่พม่า อีกทั้งพระพุทธรูปศิลปะพม่า ที่เป็นที่เคารพของคนไทใหญ่ และเป็นพื้นที่ประกอบกิจกรรมทางพุทธศาสนา งานประเพณีของคนไทใหญ่ในแม่ฮ่องสอน เช่น การแห่จองพารา ประเพณีถวายข้าวมธุปายาส ในวันที่ 10 แด่งดา วันที่ 11 ถวาย วันที่ 12 หลู่ (จำก้าคนนอนวัด) ของเดือนกันยายน ประเพณีแสนซอมโก้จา (งานทำบุญอุทิศส่วนกุศลแก่ผู้วายชน) ในช่วงเดือนตุลาคม

- 5) สภาพสื่อของการเรียนรู้คุณค่าของมรดกวัฒนธรรมไทใหญ่ของเยาวชน วัดหัวเวียงยังคงปรากฏ งานสถาปัตยกรรมที่โดดเด่นตามศิลปะแบบไทใหญ่พม่า มีสิ่งที่น่าสนใจ และสำคัญได้แก่ พระมหามุนี หรือเจ้าพลาละแข่งที่หล่อจำลอง จากเมืองมัณฑะเลย์ ประเทศพม่า พระพุทธรูป 5 องค์ วิหารพลาละแข่ง และศาลาจำลองอาคารไม้ และลายไตจากปานซอย งานแกะสลัก ลวดลายไตแบบต่าง ๆ บนเชิงชายของหลังคา



ภาพที่ 4.13 วัดหัวเวียง (วิหารไม้เจ้าพลาละแข่ง)



ภาพที่ 4.14 กลุ่มเรือนร้านค้าย่านกลางเวียง

## (2) กลุ่มเรือนไทใหญ่ (เรือนร้านค้าย่านกลางเวียง บนถนนสิงหนาทราชา)

- 1) ประวัติความเป็นมาของกลุ่มเรือนไทใหญ่ ย่านกลางเวียง บนถนนสิงหนาทราชา บ้านเรือนสร้างด้วยไม้ เป็นย่านที่อยู่อาศัยของคหบดีหลายคนอดีตข้าราชการชั้นผู้ใหญ่ คหบดีส่วนใหญ่ประกอบอาชีพค้าไม้กับประเทศพม่า ปัจจุบัน ได้มีผู้ย้ายมาจากจังหวัดต่างๆ มาตั้งบ้านเรือนอยู่ในย่านนี้เป็นจำนวนมาก สำหรับการสร้างบ้านส่วนใหญ่ใช้วัสดุท้องถิ่นที่มีเป็นจำนวนมาก คือ ไม้สัก ไม้เศรษฐกิจ หรือวัสดุที่หาซื้อได้โดยสะดวกในยุคดังกล่าว ส่วนหลังใหญ่ หรือเล็ก ตามฐานะของเจ้าของผู้สร้าง ปัจจุบันตกทอดสู่รุ่นลูกรุ่นหลานอาศัย หรือเปิดให้เช่าขายของ เพราะเป็นย่านเศรษฐกิจของแม่ฮ่องสอน ผู้คนกลุ่มแรกที่มาตั้งชุมชน และสร้างบ้านเรือน คือชาวไทใหญ่ ที่อพยพมาจากรัฐฉานประเทศพม่า และเมืองเชียงใหม่ (สมัยพระเจ้ากาวิละ) ทั้งคนเมือง คนจีน และแขก

ซึ่งส่วนเข้ามาลงทุนค้าขาย และสร้างบ้านแบบเรือนอาศัยกึ่งร้านค้าตลอด  
แนวถนนสิงหนาทราชา<sup>12</sup>

## 2) มรดกวัฒนธรรมที่สำคัญ

(2.1) **ร้าน Crossroad (ผับ)** ร้านอาหารกึ่งผับบริการนักท่องเที่ยว  
ชาวต่างชาติ ตั้งอยู่ตรงสี่แยกกลางเมืองแม่ฮ่องสอน ลักษณะอาคารไม้  
3 ชั้น หลังคาทรงจั่วใช้ ไม้ระเบียงไม้ส่วนหน้าชั้นที่ 2 โดยใช้ไม้ท่อนถัก  
รูปแบบอาคารเรือนแถวที่มีเอกลักษณ์ชุมชนเมืองเก่า อายุประมาณ 70 ปี  
อดีตเป็น<sup>13</sup>

(2.2) **ร้านเอนยายแก้ว (ร้านอาหาร)** ติดกับโรงแรมสงวนสินเดิม หรือร้าน  
คอกไม้บัวแก้ว เจ้าของคนเดียวกัน อดีตเป็นที่พักของยายแก้วเจ้าของ  
โรงแรมสงวนสิน โรงแรมอันดับต้นๆ ของเมืองแม่ฮ่องสอน สร้างเมื่อ  
ประมาณ พ.ศ. 2500 - 2510 อายุประมาณกว่า 50 ปี ลักษณะอาคารไม้  
2 ชั้น อดีตเป็นบ้านยกใต้ถุนสูง ชั้นบนมีระเบียง 2 ข้าง หลังคาทรงจั่ว  
มีบ่อน้ำเก่าหลังบ้าน เจ้าของปรับปรุงและทำผนังกัน ตกแต่งภายใน  
ส่วนชั้นล่าง สำหรับปัจจุบันเช่า ปัจจุบันเป็นร้านอาหารเอนยายแก้ว<sup>14</sup>



ภาพที่ 4.15 ร้าน Crossroad (ผับ)



ภาพที่ 4.16 ร้านเอนยายแก้ว (ร้านอาหาร)

<sup>12</sup> ปุ่น เทียงบุรณ ธรรม และคณะ, รายงานวิจัยฉบับสมบูรณ์ โครงการการออกแบบเบื้องต้น และการศึกษาความเป็นไปได้สำหรับพิพิธภัณฑ์มีชีวิตของเมืองแม่ฮ่องสอน, 2553, หน้า 3-26 – 3-27

<sup>13</sup> สัมภาษณ์ สุรพงษ์ หิมะนันท์, สมาชิกชุมชนป๊อกกาดเก่า, 20 พฤษภาคม 2556

<sup>14</sup> สัมภาษณ์ คุณจำเริญ พรหมวังศรี, ทายาทเจ้าของบ้านคนปัจจุบัน, 25 ธันวาคม 2556

(2.3) บ้านยอดคำเรือนแก้ว (ร้านคำ) สร้างเมื่อ พ.ศ. 2480 อายุประมาณกว่า 70 ปี รูปแบบเรือนร้านค้าแบบไต ลักษณะเรือนไม้ 2 ชั้น ทรงหลังคาทรงจั่วครอบปั้นหยา มุงด้วยสังกะสี มีลายฉลุไม้ประดับเชิงชาย มีชั้นบนมีระเบียงยื่นภายในบ้านมีวัตถุโบราณมรดกของบ้าน ได้แก่ นาฬิกาโบราณ หม้องโบราณ หลังคาสังกะสีมาจากพม่า<sup>15</sup>

(2.4) บ้านลุงสำงะ (ร้านเสื้อผ้าแฟชั่น) หรือร้าน On air อายุประมาณกว่า 80 ปี เจ้าของเดิมคือ นางยูน กวีวัฒน์ รูปแบบเรือนร้านค้าแบบไต ลักษณะอาคารไม้ 2 ชั้น 3 คูหา ทรงหลังคาปั้นหยา ข้างเปิดให้เช่าแค่ 1 คูหา ปัจจุบันทายาทผู้ดูแลอาศัยอยู่ที่จังหวัดลำปาง<sup>16</sup>

(2.5) บ้านคุณตาจองโพย่า (ร้านป่าต้อง) ร้านค้าของที่ระลึก และที่อยู่อาศัย เจ้าของบ้านคือ อาจารย์บุญเลิศ วิรัตนกรณ์สร้างเมื่อ พ.ศ. 2470 อายุประมาณกว่า 80 ปี รูปแบบเรือนร้านค้าแบบไต ลักษณะอาคารไม้ 2 ชั้น 3 คูหา ทรงหลังคาปั้นหยา มุงหลังคาด้วยสังกะสีจากประเทศพม่าที่มีความหนากว่าสังกะสีทั่วไป ชั้นบนมีระเบียงยื่นด้านข้าง โดยแยกหลังคาจากตัวบ้านหลักลักษณะเป็นบ้านแฝด ปัจจุบันกั้นห้อง และต่อเติมสำหรับเช่าขายของสำหรับร้าน ป่าต้อง<sup>17</sup>



ภาพที่ 4.17 บ้านยอดคำเรือนแก้ว (ร้านคำ)



ภาพที่ 4.18 บ้านลุงสำงะ (ร้านเสื้อผ้าแฟชั่น)

<sup>15</sup> สัมภาษณ์ คุณป้าสุพัตตรา วรรณศิริ, เจ้าของบ้านคนปัจจุบัน, 25 ธันวาคม 2556

<sup>16</sup> สัมภาษณ์ คุณพัชราภรณ์ วิมาลัย, สมาชิกชุมชนป้อมกลางเวียง, วันที่ 15 มกราคม พ.ศ. 2557

<sup>17</sup> สัมภาษณ์ อาจารย์บุญเลิศ วิรัตนกรณ์, เจ้าของบ้านคนปัจจุบัน, 28 ธันวาคม 2556





ภาพที่ 4.19 บ้านคุณตาของโพย่า (ร้านป่าต้อง)

ภาพที่ 4.20 บ้านยอดคำ คำนวนคิลป์ (ร้านอัญมณี)

(2.6) บ้านยอดคำ คำนวนคิลป์ (ร้านอัญมณี) สร้างเมื่อ พ.ศ. 2438 อายุประมาณกว่า 120 ปี รูปแบบเรือนร้านค้าแบบใต้ ลักษณะอาคารไม้ 2 ชั้น 3 คูหา เดิมหลังคาทรงปั้นหยา และเปลี่ยนเป็นหลังคาน้ำจั่ว ผนังมีการเจาะช่องแสงข้างหน้าต่างเพื่อระบายอากาศ ภายในบ้านมีวัตถุโบราณมรดกของบ้าน ได้แก่ นาฬิกาโบราณ ตาชั่งโบราณ หีบใส่ของโบราณ โถโบราณ และตุ้มเสื้อผ้าโบราณ เจ้าของปัจจุบันคือ ป้าดวงรัตน์ รัตนรำพึง<sup>18</sup>

(2.7) โรงแรมสงวนสิน (ร้านบัวแก้ว) ร้านขายดอกไม้บัวแก้ว เจ้าของคนเดียวกับเจ้าของบ้าน (ร้านเฮินยายแก้ว) อดีตเคย โรงแรมอันดับต้นๆ ของเมื่อแม่ฮ่องสอน สร้างเมื่อประมาณ พ.ศ. 2500 - 2510 อายุประมาณกว่า 50 ปี ลักษณะอาคารไม้ 2 ชั้น ลึกยาวขนานทางระหว่างร้านเฮินยายแก้ว กับร้านบัวแก้ว หลังคาทรงจั่ว ภายในตัวเรือนยังคงมีห้องพัก ลักษณะเป็นโรงแรมในอดีต ส่วนด้านล่างเจ้าของปรับปรุงและทำผนังกัน ปรับเป็นร้านขายดอกไม้<sup>19</sup>

(2.8) บ้านขุนเลข ชำนาญกิจ (ร้านอาหารไผ่) เจ้าของบ้านคนปัจจุบัน คือ รศ. ประไพศรี ช่อนกลิ่น ลูกเจ้าป่าแดง ผู้เป็นเจ้าของในอดีต และผู้ปลูก

<sup>18</sup> สัมภาษณ์ คุณป้าดวงรัตน์ รัตนรำพึง, เจ้าของบ้านคนปัจจุบัน, 25 ธันวาคม 2556

<sup>19</sup> สัมภาษณ์ คุณจำเริญ พรหมวังศรี, ทายาทเจ้าของบ้านคนปัจจุบัน, 25 ธันวาคม 2556

บ้านขุนเลข กิจชำนาญ นายอำเภอเมืองแม่ฮ่องสอน สร้างเมื่อ พ.ศ. 2490 อายุประมาณกว่า 60 ปี รูปแบบเรือนร้านค้าแบบไต ลักษณะอาคารไม้ 2 หลังคาทรงปั้นหยา หลังคาตั้งกะสีนำเข้าจากพม่า สันนิฐานว่าทำมาจากประเทศอังกฤษ ผนังมีการเจาะช่องแสงข้างหน้าต่างเพื่อระบายอากาศ ลักษณะแบบฝาไหล ภายในถูกปรับปรุงต่อเติมไม่เห็นสภาพดั้งเดิมสำหรับเช่า ร้าน ไม้เช่าทำกิจการร้านอาหารมากกว่า 20 ปี<sup>20</sup>



ภาพที่ 4.21 โรงแรมสงวนสิน (ร้านบัวแก้ว)



ภาพที่ 4.22 บ้านขุนเลข กิจชำนาญ (ร้านอาหารไม้)



ภาพที่ 4.23 บ้านนายคำดูล ลูกจ้างบริษัท B.B.C (ร้านคิวเพชร)



ภาพที่ 4.24 บ้านขุนอาหาร ศึกษา (ร้านค้าทั่วไป)

<sup>20</sup> สัมภาษณ์ อาจารย์วิวัฒนา กวีวัฒน์, เจ้าของบ้าน (บ้านโบราณร้อยปี), 5 มิถุนายน 2556

(2.9) บ้านนายคำดูล ลูกจ้างบริษัท B.B.C (ร้านคิวเพรส) เจ้าของบ้านคนปัจจุบันคุณชายบุญจิรา ทองเขียว สร้างเมื่อ พ.ศ. 2460 อายุประมาณกว่า 90 ปี รูปแบบเรือนร้านค้าแบบไท ลักษณะอาคารไม้ 2 หลังคาทรงปั้นหยา มีห้องโถงส่วนหน้า ชั้น 2 มีส่วนสำหรับตั้งหิ้งพระแบบไทใหญ่ (เข่งเจ้าพลา) ตั้งบูชาพระพุทธรูปสมัยสุโขทัย ส่วนผนังด้านบนมีการเจาะช่องแสงข้างหน้าเพื่อระบายอากาศ ลักษณะเป็นรูปตัวโอ นอนเฉียง ตาแสง และลวดลายแกะสลักด้วยไม้ลายต่าง ๆ ชั้นล่างกันแบ่งเป็นหลาย ๆ ห้องสำหรับเช่าทำร้านค้า ปัจจุบันคือร้านคิวเพรส ร้านเสื้อผ้า<sup>21</sup>

(2.10) บ้านขุนอาทร ศึกษา (ร้านค้าทั่วไป) หรือ ร้านเสริมสวยอนงค์ ร้านขายเครื่องไฟฟ้า และร้านเกมส์ (ผู้ปลูกบ้านขุนอาทร ศึกษา) สร้างก่อนสงครามโลกครั้งที่ 2 อายุประมาณ 70 กว่าปีอาคารภายในบ้านจะแยกเป็นชั้นบน มี 3 ตอน (นับจากตะวันออก) และได้ขายบ้านให้กับ “นายเกียงซาน แซ่เตียง” ต่อมาเปลี่ยนนามสกุลเป็น “เพียงสกุล” และในสมัยนั้นประมาณปี “พ.ศ. 2485-2488 ก่อนที่ญี่ปุ่นจะแพ้สงครามโลกครั้งที่ 2 บ้านหลังนี้ยังคงเป็นกองบัญชาการทหารญี่ปุ่น” ปัจจุบันเป็นห้องแถวให้คนเช่า หลังบ้านมีบ่อน้ำที่ขุดไว้ในอดีต ปัจจุบันยังใช้อยู่ ปัจจุบันปรับปรุง ทำผนังกันห้องแบ่งเช่าทำร้านขายเครื่องใช้ไฟฟ้า ร้านเสริมอนงค์ และร้านเกมส์

(2.11) บ้านจອງอุพะกำแวง (บ้านโบราณ ร้อยปี) เจ้าของเดิม จອງอุพะกำหรือแวง กวีวัฒน์ เจ้าของปัจจุบันคือ อาจารย์วัฒนา กวีวัฒน์ สร้างเมื่อ พ.ศ. 2429 อายุประมาณกว่า 120 ปี สร้างขึ้นในสมัยรัชกาลที่ 5 ตั้งอยู่บนถนนนิเวศไพศาล บ้านสร้างด้วยไม้สักขนาดใหญ่เสาเรือนสูงทำด้วยไม้สักทั้งท่อนสูง 11 เมตร 4 ต้น ผนังไม้ทำด้วยไม้ท่อนเดียวยาวที่สุด 20 เมตร เพดานทำห้องใต้หลังได้หลังคาเก็บข้าวของสำคัญรูปแบบเรือนพม่าผสมไทใหญ่ ลักษณะบ้านยกใต้ถุนสูงหลังคาทรงปั้นหยา มุงด้วยสังกะสีหลังปี พ.ศ. 2523 อดีตมุงด้วยใบตองคิ่งภายในบ้านมีลวดลายไม้ฉลุโบราณที่ชาวไทใหญ่เรียกว่า ฝาลาย และ

<sup>21</sup> สัมภาษณ์ คุณชายบุญจิรา ทองเขียว, เจ้าของบ้านคนปัจจุบัน, 25 ธันวาคม 2556

ช่องสำหรับบ้วนน้ำหมาก มีส่วนครัวไฟแบบไทใหญ่ ส่วนยอดหลังคา ยกสูง ทำช่องระบายควันไฟ และมีร่องรอยสะเก็ดระเบิดสมัยสงครามโลก ลักษณะยังเป็นครัวไฟแบบเดิมไม่เปลี่ยนแปลง ภายในบ้านมีวัตถุโบราณมรดกของบ้าน ได้แก่ ครกไม้ใช้ตำน้ำพริก ตะเกียงโบราณ ลูกตุ้มตาชั่ง ลูกคิด หีบผ้า ขันโตก ปิ่น เต่าไฟ และกระแจกโบราณ ครั้งหนึ่งทหารญี่ปุ่นสมัยสงครามโลกครั้งที่ 2 เคยมาพักและถ่ายภาพญี่ปุ่นเอาไว้<sup>22</sup>



ภาพที่ 4.25 บ้านจองอุพะก่าแวง  
(บ้านโบราณ ร้อยปี)



ภาพที่ 4.26 บ้านขุนหลวงวอ  
(สถานีตำรวจท่องเที่ยว)



ภาพที่ 4.27 บ้านขุนเพชร (บ้านพักของผู้ลี้ภัย IRC)



ภาพที่ 4.28 บ้านคหบดี จิตต์สัง ประสาทริกุล  
(เจ้าของคุณสุทัศน์)

<sup>22</sup> สัมภาษณ์ อาจารย์วิวัฒนา กวีวัฒน์, เจ้าของบ้านคนปัจจุบัน, 5 มิถุนายน 2556

(2.12) บ้านขุนหลวงวอ (สถานีตำรวจท่องเที่ยว) เจ้าของเดิมขุนหลวงวอ เดิมบ้านหลังนี้เป็นบ้านของ “ขุนหลวงวอ” และต่อมาได้ตกเป็นของ นายสะอาด นุชจรีสปลัดอำเภอเมืองแม่ฮ่องสอนในอดีต หลังจากนั้น ได้ปรับปรุงเป็นโรงแรม ชื่อ “โรงแรมราชธรรมพิทักษ์” ใน พ.ศ.2500 นับได้ว่าเป็นโรงแรมแห่งแรก ของจังหวัดแม่ฮ่องสอน” ได้ซื้อนี้ เนื่องจากว่า ตั้งอยู่บนถนนราชธรรมพิทักษ์ ส่วนมากคนที่มาพักเป็น ข้าราชการจากต่างอำเภอในจังหวัดที่เดินทางมาเบี่ยงบประมาณ ส่วนตัวบ้านเป็นเรือนไคไคถุน ปัจจุบันอาคารนี้ถูกปรับ กั้นผนังห้อง ชั้นล่าง เขาเป็นสถานีตำรวจท่องเที่ยว ส่วนด้านบนทำเป็นห้องพัก ตำรวจ<sup>23</sup>

(2.13) บ้านขุนเพียร (บ้านพักของผู้ลี้ภัย IRC) บ้านพักของผู้ลี้ภัยสันชาติ พม่า เขาโดยหน่วยงาน IRC (เจ้าของเดิม ขุนเพียร เพียรพิรุณกิจ) เจ้าของ คือ “พ่อจางนุ” และต่อมาได้รับพระราชทานนามว่า “ขุนเพียร เพียรพิรุณกิจ”เป็นการพระราชทานยศการเป็นเศรษฐีของ จังหวัดแม่ฮ่องสอน ต่อมาขุนเพียรได้เสียชีวิตใน (ประมาณ พ.ศ. 2484) โดยขุนเพียรได้ยกมรดกพร้อมกับบ้านหลังนี้ให้กับยายเจ่ง ลูกบุญธรรม และยายเจ่งได้นำบ้านหลังนี้แบ่งให้กับพี่ชาย ชื่อช่าง โห่ย หรือนายสมาน ศรีวะ โสภณ ต่อมาได้ขายให้กับนางศรีพรรณ ศรีบุญมา และเมื่อนางศรีพรรณ ได้เสียชีวิตลงมรดกบ้านหลังนี้จึงตก เป็นของนายแพทย์อำพล ศรีบุญมา (ลูกชายนางศรีพรรณ) ปัจจุบัน ได้ให้ IRC เขาเป็นที่พักของผู้ลี้ภัยสันชาติพม่าที่มาพักรอการ รักษาพยาบาลศรีสังวาล ตั้งอยู่ใกล้กับโรงพยาบาลศรีสังวาล สันนิ ฐานว่าอายุของบ้านประมาณมากกว่า 90 ปี ลักษณะเรือนแบบไทใหญ่แบบพักอาศัย<sup>24</sup>

(2.14) บ้านคหบดี จิตต์ส่ง ประสิทธิ์กุล บ้านอดีตนายกเทศมนตรีเมือง แม่ฮ่องสอน นายจิตต์ส่ง ประสิทธิ์กุล ตั้งอยู่ติดกับโรงพยาบาล

<sup>23</sup> สัมภาษณ์ อาจารย์วัฒนา กวีวัฒน์, เจ้าของบ้าน ( บ้านโบราณร้อยปี ), 5 มิถุนายน 2556 และคุณจำเริญ พรหมวัง ศรี, ทายาทเจ้าของบ้านคนปัจจุบัน, 25 ธันวาคม 2556

<sup>24</sup> โยชิน บุญเฉลย และคณะ, “ รายงานวิจัยฉบับสมบูรณ์โครงการนำร่องการพัฒนาฐานข้อมูลสำหรับการสร้างเมือง มรดกทางวัฒนธรรมจังหวัดแม่ฮ่องสอนปีงบประมาณพ.ศ. ๒๕๕๑ , 2551, หน้า 986

ศรีสังวาล สร้างราวปี พ.ศ. 2480 อายุประมาณกว่า 80 ปี นายจิตต์ส่ง ประสิทธิ์กุล เคยเป็นคหบดี และอดีตนายเทศมนตรีคนที่ 2 บ้านนาย จิตต์ส่ง ตัวบ้านสร้างด้วยไม้สักทั้งหลัง เสาทำจากไม้เนื้อแข็ง ตอน หลังเมื่อ พ.ศ. 2534 ได้รื้อห้องครัวออกและมีการปรับปรุงบ้านใหม่ ทั้งหลัง เปลี่ยนหลังคาจากมุงหลังคาด้วยไม้สักตัดเป็นแผ่นหนา 1 นิ้ว ตัดเฉียงมุงหลังคาต่อ ๆ กันเป็นมุงกระเบื้อง และทำระเบียงหน้าบ้าน เพิ่ม ลักษณะสำคัญของบ้านเป็นบ้านยกพื้นสูงแบบเรือนไทใหญ่ ปัจจุบันปรับปรุงหลายส่วน ไม่ค่อยเห็นสภาพเรือนไทใหญ่แบบเดิม แล้ว เจ้าของคนปัจจุบันคุณสุทัศน์ ประสิทธิ์กุล ทายาท<sup>25</sup>

- 3) คุณค่าความสำคัญที่เกี่ยวข้องกับวัฒนธรรมไทใหญ่ สะท้อนให้เห็นรูปแบบ สถาปัตยกรรมที่เกิดจากภูมิปัญญาของคนไทใหญ่ในอดีต ผสมผสานกับ บริบทในยุคดังกล่าว เช่น พม่า แจก ไทย ล้านนา ที่ค้ำถึงบริบท ดิน ฟ้า อากาศ เช่น การทำช่องระบายอากาศของผนังบ้าน การสร้างบ้าน 2 ชั้น หรือ ใต้ถุนสูงเพื่อใช้ประโยชน์งานอื่น ๆ ซึ่งก่อให้เกิดงานก่อสร้างที่เป็น เอกลักษณะของเมืองแม่ฮ่องสอน และวัสดุปลูกสร้างบ้านเรือนยังสอดคล้อง กับธรรมชาติในอดีต คือ การเลือกใช้ไม้สัก ไม้หลากหลายชนิดจากป่าไม้ใน พื้นที่แม่ฮ่องสอน และมีวิธีการสร้างแบบไทใหญ่ หรือวัสดุอื่น ๆ เช่น สังกะสีจากพม่า
- 4) สภาพสื่อของการเรียนรู้คุณค่าของมรดกวัฒนธรรมไทใหญ่ของเยาวชน ยังคงปรากฏรูปการก่อสร้างแบบไทใหญ่ผสมผสานชนชาติที่เข้ามาค้าขาย ซึ่งใช้ไม้สัก ไม้ท้องถิ่นในเมืองแม่ฮ่องสอนเป็นหลัก หรืออาจมีการซื้อวัสดุ ก่อสร้างจากประเทศพม่า เดินทางมาทางเรือ สะท้อนให้เห็นการเดินทางที่ ลำบาก ระหว่างเมืองแม่ฮ่องสอน กับเชียงใหม่ที่อยู่ในประเทศเดียวกัน เช่น สังกะสี เหล็ก สิ่งที่ยังปรากฏ จนเป็นเอกลักษณ์เรือนร้านค้าแบบไตตลอด แนวถนนสิงหนาทราชา เกิดเป็นย่านการค้าในเมืองแม่

<sup>25</sup> สัมภาษณ์ คุณสุทัศน์ ประสิทธิ์กุล, ทายาทเจ้าของบ้านคนปัจจุบัน, 20 พฤศจิกายน 2556

(3) อาคาร ร.ส.พ. เมืองแม่ฮ่องสอน (ศูนย์ประสานงานพิพิธภัณฑน์มีชีวิตเมืองแม่ฮ่องสอน

- 1) ประวัติความเป็นมาของศูนย์ประสานงานพิพิธภัณฑน์มีชีวิต (อาคาร ร.ส.พ.) อาคาร ร.ส.พ. เดิมเป็นบ้านของแม่เฒ่าจ่องโองเป็นผู้สร้าง ไม่ปรากฏปีที่สร้าง แม่เฒ่าจ่องโองอาศัยอยู่กับสามี พอสามีแม่เฒ่าจ่องโองเสียชีวิต ก็ได้ขายบ้านหลังนี้ให้กับครูฤทธิ์ ซึ่งเป็นอาจารย์ใหญ่โรงเรียนบ้านจองคำ และอาจารย์เองได้อาศัยบ้านหลังนี้ เป็นที่ขายกาแฟในตอนเช้าของทุกวัน และต่อมาได้นำบ้านนี้ทำเป็นอาคาร ร.ส.พ. ซึ่งย่อมาจาก ราชพัสดุ พออาคาร ร.ส.พ ได้ปิดตัวลง ก็ได้คืนให้กับกรมธนารักษ์ ปัจจุบัน อาคาร ร.ส.พ. หลังนี้อยู่ในความครอบครองของกรมธนารักษ์<sup>26</sup>

ในปี พ.ศ. 2552 เทศบาลเมืองแม่ฮ่องสอน ได้ปรับปรุงอาคาร และจัดให้เป็นศูนย์ประสานงานพิพิธภัณฑน์มีชีวิตเมืองแม่ฮ่องสอน สำหรับให้ข้อมูลแหล่งท่องเที่ยวภายในเมืองแม่ฮ่องสอน และจัดแสดงนิทรรศการมรดกวัฒนธรรมไทใหญ่เมืองแม่ฮ่องสอน ลักษณะเรือนไม้ 2 ชั้น มีระเบียงส่วนหน้า มีบ่อน้ำด้านข้าง ภายในชั้นสองยังสภาพเดิมทั้งสิ้นสำหรับแสดงนิทรรศการที่เกี่ยวข้องกับไทใหญ่ต่าง ๆ ส่วนด้านล่างปรับปรุงต่อเติมกันผนังห้องสำหรับห้องทำงานสำหรับเจ้าหน้าที่ศูนย์ประสานงานพิพิธภัณฑน์มีชีวิต<sup>27</sup>

2) มรดกวัฒนธรรมที่สำคัญ

(2.1) โครงสร้างบ้านที่มีลักษณะแบบเรือนร้านค้า 2 ชั้นแบบไทใหญ่ โดยใช้ไม้ก่อสร้างทั้งหลัง

(2.2) แหล่งเรียนรู้ นิทรรศการที่เกี่ยวข้องกับมรดกวัฒนธรรมไทใหญ่ในเมืองแม่ฮ่องสอน ในรูปแบบศูนย์ประสานงานพิพิธภัณฑน์มีชีวิตเมืองแม่ฮ่องสอน

<sup>26</sup> ปูน เทียงบุญธรรม และคณะ, “ รายงานวิจัยฉบับสมบูรณ์ “โครงการออกแบบเบื้องต้นและการศึกษาความเป็นไปได้สำหรับพิพิธภัณฑน์มีชีวิตของเมืองแม่ฮ่องสอน ”, 2553, หน้า 3-87 – 3- 89

<sup>27</sup> คุณคณิงหา สุภานันท์, ที่ปรึกษาและผู้ประสานงานประจำศูนย์ประสานงานพิพิธภัณฑน์มีชีวิตเมืองแม่ฮ่องสอน, 15 ตุลาคม 2556

- 3) คุณค่าความสำคัญที่เกี่ยวข้องกับวัฒนธรรมไทใหญ่ ด้วยประวัติความเป็นของอาคารในอดีต รวมถึงโครงสร้างงานสถาปัตยกรรมเรือนไทใหญ่ ที่เป็นเอกลักษณ์ของเมืองแม่ฮ่องสอน และปัจจุบันเป็นพื้นที่ให้ข้อมูลด้านมรดกวัฒนธรรมไทใหญ่เมืองแม่ฮ่องสอนในลักษณะศูนย์ประสานงานพิพิธภัณฑ์มีชีวิตเมืองแม่ฮ่องสอน
- 4) สภาพสื่อของการเรียนรู้คุณค่าของมรดกวัฒนธรรมไทใหญ่ของเยาวชน ปรากฏให้เห็น โครงสร้าง และภูมิทัศน์ของอาคาร ร.ส.พ ที่ปรับปรุงใหม่ ให้เป็นศูนย์ประสานงานพิพิธภัณฑ์มีชีวิตเมืองแม่ฮ่องสอน และเป็นพื้นที่ให้ข้อมูลด้านวัฒนธรรมไทใหญ่ การจัดแสดงมรดกวัฒนธรรมไทใหญ่แขนงต่าง ๆ ตลอดทั้งปี



ภาพที่ 4.29 อาคาร ร.ส.พ. เมืองแม่ฮ่องสอน  
(ศูนย์ประสานงานพิพิธภัณฑ์มีชีวิตเมืองแม่ฮ่องสอน)

ภาพที่ 4.30 อาคาร ร.ส.พ. เมืองแม่ฮ่องสอน  
(ศูนย์ประสานงานพิพิธภัณฑ์มีชีวิตเมืองแม่ฮ่องสอน)

### (3) ชุมชนวัดดอนเจดีย์

ประกอบด้วยมรดกทางศิลปะสถาปัตยกรรมวัฒนธรรมไทใหญ่ จำนวน 2 แห่ง ดังนี้

#### (1) วัดดอนเจดีย์ ตั้งบนทางแยกถนนผดุงม่วยต่อ ไกลกับสะพานลำน้ำ<sup>28</sup>

- 1) ประวัติความเป็นมาของวัด วัดดอนเจดีย์ สร้างเมื่อ พ.ศ. 2481 เดิมตั้งอยู่บนภูเขาทิศตะวันตกของตัวเมืองแม่ฮ่องสอนเรียกตามภาษาชาวบ้านว่า “วัดกุงเปา” ต่อมาย้ายมาตั้งอยู่ที่ปัจจุบันนี้ ชาวบ้านเรียกว่า “วัดกุงจาตี”ทางราชการ

<sup>28</sup> สัมภาษณ์ พระครูอนุรักษธรรมเจดีย์, เจ้าอาวาสวัดดอนเจดีย์, 29 เมษายน 2556



เรียกว่า “วัดดอนเจดีย์” ได้รับพระราชทานวิสุงคามสีมาเมื่อวันที่ 10 พฤศจิกายน พ.ศ. 2515 เขตวิสุงคามสีมา กว้าง 50 เมตร ยาว 80 เมตร

## 2) สถาปัตยกรรมทางศาสนาที่สำคัญ

(2.1) ศาลาการเปรียญแบบไทใหญ่ เป็นศาลาการเปรียญสร้างใหม่ยังคงรูปแบบสถาปัตยกรรมแบบไทใหญ่ หลังคาซ้อนชั้นแบบไทใหญ่ ประดับชายหลังคาด้วยสังกะสีฉลุลายไต สร้างโดยช่างไทใหญ่ สร้างในปี พ.ศ. 2533

## 3) มรดกวัฒนธรรมอื่น ๆ ที่สำคัญ

(3.1) พระพุทธรูปทองเหลือง โดยศรัทธาจาก จ.ร.ต.นิคย์ จันทร์กวนิช (ลุงจ่าย นิค) แม่เฒ่าส่วยคั้ง แม่เฒ่ามาส (แม่เฒ่าคั้ง) และลุงประจวบ ถวาย โดยนำพระพุทธรูปทองเหลือง มาจากกรุงเทพฯ ปัจจุบันประดิษฐานอยู่ที่วัดดอนเจดีย์

4) คุณค่าความสำคัญที่เกี่ยวข้องกับวัฒนธรรมไทใหญ่ ด้านสังคมเป็นพื้นที่ทำกิจกรรมทางพุทธศาสนาของ งานประเพณีคนไทใหญ่ในชุมชน เช่น งานประเพณีเขาวงกต และด้านสถาปัตยกรรมแบบไทใหญ่พม่า ของช่างไทใหญ่ เช่น ศาลาการเปรียญ อุโบสถ

5) สภาพสื่อของการเรียนรู้คุณค่าของมรดกวัฒนธรรมไทใหญ่ของเยาวชน ปรากฏงานสถาปัตยกรรมไทใหญ่พม่า เช่น ศาลาการเปรียญ และเป็นแหล่งเรียนรู้การฟื้นฟูงานประเพณีเขาวงกตของคนไทใหญ่

## (2) ศาลเจ้าพ่อเมืองแม่

1) ประวัติความเป็นมา ศาลเจ้าพ่อเมืองแม่ สร้างขึ้นเมื่อ 70 – 80 ปีก่อน ลุงส่วยคำ เป็นชาวจีนฮ่อไตเรียกชาวจีนว่า “เซ่” ถ้าเป็นจีนฮ่อจะเรียกว่า “เซ่ไตโหลง” หรือ “เซ่ไตเหนื่อ” ลุงส่วยคำได้เดินทางมาจากรัฐฉานตอนเหนือลุงส่วยคำมีอาชีพเป็นสล่า (หมอไสยศาสตร์และหมอสมุนไพร) ลุงส่วยคำได้สร้าง “เซ่งครู” หรือหอครูไว้หนึ่งหลัง และจะไม่ให้ใครตัดไม้บริเวณนั้นเป็นอันขาด เวลาจะออกเดินทางจากบ้านเพื่อไปรักษาชาวบ้าน ก็จะทำการจุดธูปเทียนบูชาเซ่งครูเสียก่อนทุกครั้งไป เป็นที่รู้จักกันในระแวกนั้น ด้วยความศรัทธาเชื่อถือตอนหลัง

พอชาวบ้านมีปัญหาของหายสัตว์เลี้ยงหาย หรือเจ็บไข้ได้ป่วยเรื้อรัง ก็จะขอให้  
ลุงช่วยกำบนบานต่อแข่งครูขอให้สิ่งศักดิ์สิทธิ์พลังอำนาจแห่งวิชาครูดังกล่าว  
ช่วยเหลือ พอได้สิ่งของหรือสัตว์เลี้ยงกลับคืนมา หรือหายจากการเจ็บป่วย  
ชาวบ้านเหล่านั้นก็จะมาเลี้ยงแก่นบนที่แข่งครูตามที่ได้บนบานไว้หลังจากลุงช่วย  
คำเสียชีวิต ป้ากั้นโหยงก็ได้ทำหน้าที่เป็นสล่าแทนลุงช่วยคำผู้เป็นสามี ต่อมา  
ป้ากั้นโหยงก็เสียชีวิตลง หลังจากนั้นชาวบ้านได้ร่วมกันสร้างแข่งครูขนาดใหญ่  
ขึ้นเรียกว่า “หอ” หรือศาลเจ้ายกย่องขึ้นเป็นศาลเจ้าเมืองแล้วเรียกชื่อตามลุง  
ช่วยคำซึ่งเป็น “เข้” ว่า “เจ้าเมืองเข้” ตอนหลังเพี้ยนว่า “เจ้าเมืองแช่” ลักษณะ  
สถาปัตยกรรมแบบไทใหญ่ 2 คอ 3 ชาย ในศาลจะประกอบด้วยเครื่องบูชาตาม  
ธรรมเนียมไทใหญ่ อาทิ เชี่ยนหมาก มีฝ้าม่าน รูปปั้นจำลอง แจกกันดอกไม้  
เครื่องใช้ต่าง ๆ และแท่นบูชาเช่นไหว้ สำหรับประกอบพิธีเลี้ยงเมือง<sup>29</sup>

## 2) มรดกวัฒนธรรมที่สำคัญ

(2.1) โครงสร้างศาล ลักษณะสถาปัตยกรรมแบบไทใหญ่ 2 คอ 3 ชาย ในศาล  
จะประกอบด้วย ที่นอน หมอน มุ้งผ้าห่ม ซึ่งตัดเย็บเป็นพิเศษ (มีขนาด  
เล็กกว่าของจริง) มีเชี่ยนหมาก มีฝ้าม่าน รูปปั้นจำลอง แจกกันดอกไม้  
เครื่องใช้ต่าง ๆ

(2.2) ภูมิทัศน์โดยรอบ ต้นไม้มงคลตามความเชื่อไทใหญ่รอบศาล เช่น ต้น  
โพธิ์ ต้นไทร ประกอบทำให้เป็นพื้นที่ศักดิ์สิทธิ์

(2.3) พิธีกรรมเลี้ยงเจ้าเมือง มีขั้นตอน พิธีการตามแบบไทใหญ่ มีประชาชน  
ในชุมชนเข้าร่วมพิธีเพื่อเป็นสิริมงคลตามความเชื่อของคนไทใหญ่

3) คุณค่าความสำคัญที่เกี่ยวข้องกับวัฒนธรรมไทใหญ่ ด้านความเชื่อ ความศรัทธา  
ที่เป็นพื้นฐานของคนไทใหญ่ ทำให้เกิดกิจกรรมประเพณีที่มีสถานที่เป็นศูนย์  
รวม คือ เลี้ยงเขตเจ้าเมือง หนึ่งครั้ง ก่อนวันเข้าพรรษา หรือ เดือน 7 ทุกปีพร้อม  
ทั้งมีพิธีการทำบุญหมู่บ้าน ชุมชน (การวานป่าสัก)

<sup>29</sup> สัมภาษณ์ อาจารย์ประเสริฐ ประดิษฐ์, ผู้เชี่ยวชาญ และที่ปรึกษาศิลปวัฒนธรรมไทใหญ่ ประจำศูนย์ไทใหญ่ศึกษา  
วิทยาลัยชุมชนแม่ฮ่องสอน, 5 ตุลาคม 2556

- 4) สภาพสื่อของการเรียนรู้คุณค่าของมรดกวัฒนธรรมไทใหญ่ของเยาวชน งานสถาปัตยกรรมแบบไทใหญ่ อาคารสองคอ สามชาย มีหลังคาซ้อนขึ้นอีกสองชั้น จึงนับคอจั่วได้สองคอ และหลังคานับรวมกับชายหลังใหญ่ด้านล่างสุดที่ครอบอาคารอยู่ด้วยรวมเป็นสามชาย ตามหน้าจั่วหลังคาและคอกที่ซ้อนไปแต่ละชั้น ก็มีการเขียนลวดลายตกแต่งอย่างสวยงาม นอกจากนี้ตามชั้นหลังคา ชายขอบจั่ว และชายหลังคาจะนำลูกไม้ หรือชายไม้ฉลุ หรือสังกะสีปรุลวดลายที่เรียกว่า ปานชอย มาติดประดับไว้โดยรอบอย่างสวยงาม และภูมิทัศน์โดยรอบที่ประกอบให้เป็นพื้นที่ศักดิ์สิทธิ์



ภาพที่ 4.31 วัดคอนเจี๋ย (ศาลาการเปรียญ)



ภาพที่ 4.32 ศาลเจ้าพ่อเมืองแม่ฮ่องสอน

#### (4) ชุมชนป๊อกตะวันออก

ประกอบด้วยมรดกทางศิลปสถาปัตยกรรมวัฒนธรรมไทใหญ่ จำนวน 5 แห่ง ดังนี้

##### (1) วัดกลางทุ่ง ตั้งทางทิศตะวันออกของเมืองแม่ฮ่องสอน ติดกับสนามบินแม่ฮ่องสอน

- ประวัติความเป็นมาของวัด วัดกลางทุ่ง สร้างเมื่อ พ.ศ. 2448 มีอายุกว่า 100 ปี แรกเริ่มมีการสร้างเจดีย์ขึ้น ผู้สร้างคือจองอุพะค่าแวง กวีวัฒน์ (คุณทวดอาจารย์ วัฒนา กวีวัฒน์) บริเวณที่สร้างวัดเป็นสวนกล้วย ก่อนสร้างอุพะค่าแวง กวีวัฒน์ ได้ฝันถึงภรรยาที่เสียชีวิต (จิ่ง) ฝันว่านางต้องการให้สร้างเจดีย์บริเวณสวนกล้วยแห่งนี้ อุพะค่าแวง กวีวัฒน์ จึงนิมนต์พระที่วัดนาบอน (ปัจจุบันไม่มีแล้ว) มาจำพรรษา โดยการสร้างกุฏิหลังเล็กให้แล้วตั้งชื่อว่า จองป๊อกป่าไผ่ (วัดบุ

ปวาราม) ต่อมา มีศรัทธาหลายคนดำเนินการขยายวัดให้ใหญ่ขึ้นในพ.ศ. 2458 นายอุปอ นางสาววิมาละ มีศรัทธาในการสร้างพระพุทธรูป (เจ้าพาราหม่มป้อก) หมายถึงพระพุทธรูปที่สร้างโดยมีฐานพระพุทธรูปติดกับพื้นดิน แล้วสร้างอาคารครอบตอนหลัง ซึ่งปัจจุบันเป็นพระประธานของศาลาการเปรียญ เนื่องจากวัดแห่งนี้ตั้งอยู่กลางทุ่งนาชาวบ้านจึงเรียกติดปากต่อกันมาว่า วัดกลางทุ่ง<sup>30</sup>

## 2) สถาปัตยกรรมทางศาสนาที่สำคัญ<sup>31</sup>

(2.1) ศาลาการเปรียญแบบไทใหญ่ ยกใต้ถุนสูง มีรูปทรงเป็นศิลปะแบบจีนผสมไทใหญ่ เสาคอนกรีตเสริมเหล็ก พื้นกระดานหลังคามุงกระเบื้องลอนคู่ สีแดง เขียว ขาว หน้าต่างบานกระจก เสาประดับลวดลายดอกทำด้วยกระจกใสและกระจกเงามีสีสันต่างๆ มองดูเป็นเงางามน่าเลื่อมใส สร้างในปี พ.ศ. 2521

(2.2) เจดีย์ธาตุ สร้างมานานประมาณ 100 กว่าปี บรรจุพระบรมสารีริกธาตุของพระพุทธเจ้า และพระธาตุพระสารีบุตรอัครสาวกเบื้องขวาของพระพุทธเจ้า องค์เจดีย์มีลักษณะประติมากรรมแบบของไทใหญ่เป็นประติมากรรมที่สวยงาม

(2.3) โบสถ์ ลักษณะของโบสถ์จะเป็นประติมากรรมของไทใหญ่และทางภาคเหนือผสมกัน ออกมาในลักษณะที่ดูแล้วสวยงามมาก

(2.4) หอระฆัง ซึ่งพระอาจารย์โสภณ โสภโณ ได้สร้างขึ้นมา ลักษณะของหอระฆังจะเป็นทรงไทใหญ่ ตัวของระฆังจะอยู่ข้างบนของหอซึ่งอยู่ติดกับเจดีย์ คานที่ห้อยของระฆังจะมีการตกแต่งอย่างสวยงามด้วยลายปานชอย ซึ่งเป็นศิลปะของไทใหญ่ที่หาดูได้ยาก ภายในหอระฆังก็จะมีพระประธานที่มีการตกแต่งด้วยลวดลายที่สวยงาม

## 3) มรดกวัฒนธรรมอื่นๆ ที่สำคัญ

- ไม่ปรากฏ

<sup>30</sup> สัมภาษณ์ อาจารย์วัฒนา กวีวัฒน์, ทายาทของแวง กวีวัฒน์, 10 พฤษภาคม 2556

<sup>31</sup> สัมภาษณ์ พระเสรี ธิปัญญา, รักษาการเจ้าอาวาสวัดกลางทุ่ง, 25 เมษายน 2556

- 4) คุณค่าความสำคัญที่เกี่ยวข้องกับวัฒนธรรมไทใหญ่ คุณค่าด้านสังคม เป็นวัดเก่าแก่ของที่คนไทใหญ่ในชุมชนศรัทธา และทำกิจกรรมทางพุทธศาสนา งานประเพณีเป็นประจำ เช่น งานปอยส่างลอง ด้านสถาปัตยกรรม มีอุโบสถ ศาลาการเปรียญแบบพม่าไทใหญ่ มีพระพุทธรูป พระประธานศิลปะไทใหญ่
- 5) สภาพสื่อของการเรียนรู้คุณค่าของมรดกวัฒนธรรมไทใหญ่ของเยาวชนลักษณะของวัดกลางทุ่ง จะเป็นวัดที่มีสถาปัตยกรรมแบบจีนผสมไทใหญ่ สภาพแวดล้อม สิ่งที่สำคัญที่อยู่ในวัดจะเป็นพวกอุโบสถ ศาลาการเปรียญเป็นสถาปัตยกรรมพม่าผสมไทใหญ่ที่สวยงามมาก มีหอสวดมนต์ และศาลาบำเพ็ญกุศล

## (2) ศาลเจ้าพ่อข้อมือเหล็ก

- 1) ประวัติความเป็นมาขอศาลเจ้าพ่อข้อมือเหล็กสร้างเมื่อปี พ.ศ. 2417 สมัยพญาสิงหนาทราชาเจ้าเมืองคนแรก ชาวไทใหญ่ มีความเชื่อเกี่ยวกับสิ่งศักดิ์สิทธิ์ที่เกี่ยวข้องกับวิถีชีวิตมาช้านาน การรวมตัวกันก่อสร้างบ้านเรือน ชุมชน จะมีการอัญเชิญผีบรรพบุรุษที่เรียกว่า “เจ้าเมือง” มาคอยปกป้องรักษา ดูแลบ้านเมืองหรือชุมชนนั้น ๆ ให้อยู่เย็นเป็นสุขเป็นที่พึ่งและยึดเหนี่ยวทางจิตใจของผู้คน โดยการกำหนดสถานที่แห่งใดแห่งหนึ่งเพื่อสร้างเป็น “ศาลเจ้าเมือง” แล้วอัญเชิญเจ้าเมืองที่ตนเคารพนับถือมาสิงสถิตที่ศาลแห่งนั้น ชุมชนคนไตในจังหวัดแม่ฮ่องสอน หลังจากสร้างศาลเจ้าเมืองและอัญเชิญเจ้าพ่อข้อมือเหล็กมาสิงสถิตที่นั่น (ร่างทรง) จนถึงปัจจุบัน จำนวนหลายคน ลักษณะสถาปัตยกรรมแบบไทใหญ่ 2 คอ 3 ชาย ในศาลจะประกอบด้วยเครื่องประกอบพิธีตามธรรมเนียมไทใหญ่ เช่นหมาก มีฝ้ามัน รูปปั้นจำลอง แจกันดอกไม้เครื่องใช้ต่าง ๆ และแท่นสำหรับวางของเช่น ไหว้บูชา<sup>32</sup>

<sup>32</sup> สัมภาษณ์ อาจารย์ประเสริฐ ประดิษฐ์, ผู้เชี่ยวชาญ และที่ปรึกษาศิลปวัฒนธรรมไทใหญ่ ประจำศูนย์ไทใหญ่ศึกษา วิทยาลัยชุมชนแม่ฮ่องสอน, 5 ตุลาคม 2556 และสัมภาษณ์ อาจารย์ชัชชัย สิทธิเวช, อดีตข้าราชการครู สมาชิกชุมชน ปีกองปลั่ง, 15 พฤศจิกายน 2556

## 2) มรดกวัฒนธรรมที่สำคัญ

(2.1) โครงสร้างของศาล รูปแบบเรือนไทใหญ่ แบบสองคอ สามชาย มีหลังคาซ้อนขึ้นอีกสองชั้น จิงนับคอจั่วได้สองคอ และหลังคานับรวมกับชายหลังใหญ่ต่ำสุดที่ครอบอาคารอยู่ด้วยรวมเป็นสามชาย ตามหน้าจั่วหลังคาและคอกที่ซ้อนไปแต่ละชั้น ก็มีการเขียนลวดลายตกแต่งอย่างสวยงาม นอกจากนี้ตามชั้นหลังคา ชายขอบจั่วและชายหลังคาจะนำลูกไม้ หรือชายไม้นลู่ หรือสังกะสีปรูลวดลายที่เรียกว่า ปานชอย มาติดประดับไว้โดยรอบอย่างสวยงาม และภูมิทัศน์ที่ทำเป็นพื้นที่ศักดิ์สิทธิ์ เช่น ไม้หมายเมือง บ่อน้ำ

(2.2) พิธีกรรมเช่นไหว้ประจำปี หรือพิธีเลี้ยงเจ้าเมือง รวมถึงขั้นตอน วิธีการแบบไทใหญ่ เป็นการแสดงความเคารพสถานที่ศักดิ์สิทธิ์และเครื่องเซ่นที่เป็นงานหัตถกรรมพื้นถิ่นไทใหญ่ เช่น ต่างซ้อมต่อ (กระทงใบตองไทใหญ่) เครื่องเซ่นที่เรียกว่า เหล้าไหไก่คู่ เป็นหลัก

(2.3) ภูมิทัศน์ที่แสดงถึงพื้นที่ศักดิ์สิทธิ์ ได้แก่ การจัดบริเวณพื้นที่เช่นไหว้ช่วง หรือลานประกอบพิธีการ และต้นมะม่วงอายุร้อยปีที่อยู่คู่กับศาลเจ้าพ่อข้อมือเหล็ก

3) คุณค่าความสำคัญที่เกี่ยวข้องกับวัฒนธรรมไทใหญ่ ด้านความเชื่อ ความศรัทธาที่เป็นพื้นฐานของคนไทใหญ่ ทำให้เกิดกิจกรรมประเพณีที่มีสถานที่เป็นศูนย์รวม คือ เลี้ยงเมือง หนึ่งครั้ง ก็จะถือเอาวันที่ขึ้น 13 ค่ำ เดือน 7 หรือก่อนวันเข้าพรรษา ซึ่งจะมีพิธีกรรมทรงผีเจ้าเมือง และการมีส่วนร่วมของคนในชุมชนไทใหญ่

4) สภาพสื่อของการเรียนรู้คุณค่าของมรดกวัฒนธรรมไทใหญ่ของเยาวชน โครงสร้างของศาล ที่มีสถาปัตยกรรมไทใหญ่พื้นถิ่น คือ เป็นสถาปัตยกรรมแบบไทใหญ่ 2 คอ 3 ชาย ในศาลจะประกอบด้วย ที่นอน หมอน มุ้ง ผ้าห่ม ซึ่งตัดเย็บเป็นพิเศษ (มีขนาดเล็กกว่าของจริง) มีเชี่ยนหมาก มีผ้ามา่น รูปปั้นจำลอง แจกันดอกไม้เครื่องใช้ต่าง ๆ



ภาพที่ 4.33 วัดกลางทุ่ง (วิหาร)



ภาพที่ 4.34 ศาลเจ้าพ่อข้อมือเหล็ก

#### (5) ชุมชนหนองจอกคำ

ประกอบด้วยมรดกทางศิลปสถาปัตยกรรมวัฒนธรรมไทใหญ่ จำนวน 7 แห่ง ดังนี้

(1) พระอารามหลวงจอกคำ จอกกลาง (วัดจอกคำ) ตั้งทางทิศตะวันออก บนถนนประดิษฐ์จอกคำ ใกล้กับหนองจอกคำ<sup>33</sup>

- 1) ประวัติความเป็นมาของวัด วัดจอกคำเป็นวัดที่สร้างขึ้นเป็นวัดแรกของเมืองแม่ฮ่องสอน โดยระบุไว้ในหลักฐานแผ่นดินซึ่งขุดได้บริเวณหลุมเสาเดิมของวัด ส่วนปี พ.ศ. ที่สร้างวัดไม่สามารถระบุได้อย่างแน่ชัดเนื่องจากยังเกิดข้อขัดแย้งระหว่างเรื่องผู้สร้างวัด และหลักฐานแผ่นดินที่ขุดพบ แต่ปัจจุบันแผ่นดินดังกล่าวไม่ทราบชัดว่าอยู่ที่ใด จากการค้นคว้าพบว่าผู้สร้างวัดจอกคำคือพญาสิงหนาทราชา เมื่อแรกสร้างในแบบสถาปัตยกรรมพม่า โดยทั่วไปเรียกว่าปราสาทเรือนไม้ ซึ่งพญาสิงหนาทราชา และเจ้านางเม็ยะสร้างไว้ ต่อมาเกิดชำรุดในปี พ.ศ.2496 จึงทำการรื้อถอนแล้วปลูกสร้างขึ้นใหม่ เป็นรูปแบบศิลปะพม่าผสมไทใหญ่ ต่อมาปี พ.ศ.2513 ได้เกิดอัคคีภัย จึงได้ปฏิสังขรณ์วัดจอกคำขึ้นมาใหม่ ซึ่งมรูปแบบสถาปัตยกรรมภาคกลางผสมผสานภาคเหนือ และยังคงรูปทรงเดิมไว้ มียอดปราสาท 7 ชั้น ปัจจุบันเป็นวัดคู่บ้านคู่เมืองของชาวแม่ฮ่องสอน

<sup>33</sup> สัมภาษณ์ พระมงคล สุจิณ ธรรมโม, รองเจ้าอาวาสวัดจอกคำ, 20 เมษายน 2556

## 2) สถาปัตยกรรมทางศาสนาที่สำคัญ

- (2.1) วิหารหลวงพ่อดุสิตสร้างขึ้นเมื่อ พ.ศ.2475 เสร็จเมื่อ พ.ศ.2479 โดยพระอุหน่ากะ เป็นประธานลุงจองคำสวย พัน อุดตะมะ คหบดีชาวจังหวัดแม่ฮ่องสอนหลังคามุงสังกะสี ศิลปะแบบไทใหญ่ภายในพระวิหารประดิษฐานพระพุทธรูปหลวงพ่อดุสิต
- (2.2) ศาลาการเปรียญแบบไทใหญ่ แบบยกพื้น ทำการสร้างและปฏิสังขรณ์ตามยุคสมัย แต่ยังคงรูปแบบเดิมเมื่อสร้างครั้งแรกในปี พ.ศ. 2400 ลักษณะหลังคาซ้อนชั้นทรงปราสาท 9 ชั้น
- (2.3) อุโบสถวัดจองคำ เป็นพระอุโบสถสร้างขึ้นใหม่ เริ่มสร้างเมื่อ พ.ศ. 2521 แล้วเสร็จเมื่อ พ.ศ. 2522 ในสมัยที่พระครูอนุสุตศาสนจักรดำรงตำแหน่ง เจ้าอาวาส และร่วมเป็นประธานกับคณะศรัทธา พ่อค้า ประชาชน ร่วมแรงร่วมใจกันก่อสร้างพระอุโบสถหลังนี้ขึ้นมาโดยมีพ่อเลี้ยง สุวรรณ พานิชยานนท์ เป็นนายช่างออกแบบ และคุมการก่อสร้างเป็นอาคารทรงมณฑป รูปสี่เหลี่ยมผืนผ้า กว้าง 6 เมตร ยาว 12 เมตร หลังคาเป็นคอนกรีต หน้าต่างทำด้วยไม้แกะสลักส่วนพระประธานในพระอุโบสถทางวัดได้ประกอบพิธีเททองหล่อขึ้นเมื่อวันที่ 9 มีนาคม พ.ศ. 2522 เบิกพระเนตร เมื่อวันที่ 14 มีนาคม พ.ศ.2523 พระอุโบสถเป็นสถานที่ประกอบพิธีทำสังฆกรรมของพระภิกษุสงฆ์
- (2.4) ซุ้มพระพุทธรูปพระมหากัจจายน 2528 ไม่มีหลังคา เหนือตัวอาคารมีเจดีย์ชาตูปแบบไทใหญ่ 1 องค์ ตกแต่งด้วยปูนแกะสลักประดับเชิงชาย และขอบหน้าต่าง ภายในประดิษฐานพระมหากัจจายน

## 3) มรดกวัฒนธรรมอื่น ๆ ที่สำคัญ

- (3.1) พระพุทธรูปหลวงพ่อดุสิต หน้าตักกว้าง 4.9 เมตร สูง 5.6 เมตร พระวิหารสร้างขึ้นโดยช่างฝีมือ นายช่างสล่าโพออง พระพุทธรูปหลวงพ่อดุสิตฝีมือโดยนายสล่าโพโต่ง เตชะ โกเมนต์ สถานที่ก่อสร้างเดิมเป็นที่ก่อสร้างองค์พระเจดีย์ ซึ่งได้สร้างขึ้นคู่กับวัดเดิมองค์พระเจดีย์ได้ชำรุดทรุดโทรม ต่อมาพระอุหน่ากะได้ทำพิธีบวงสรวงขอรื้อถอนและสร้างพระวิหาร พร้อมกับสร้างพระพุทธรูปหลวงพ่อดุสิตถวายพระพุทธรูปเป็นแบบศิลปะพม่า



(3.2) ตึกคาปนขึ้นบนขอบหน้าต่างตึกคาปนขึ้นบนขอบหน้าต่าง และขอบ  
ประตูวิหาร เป็นของเก่าแก่ที่มีการสร้างมาพร้อมๆกับการสร้างวัดและ  
พระพุทธรูป

- 4) คุณค่าความสำคัญที่เกี่ยวข้องกับวัฒนธรรมไทใหญ่ ด้านสถาปัตยกรรม โบราณ  
ที่ถูกสร้างขึ้นใหม่ยังคงรูปแบบศิลปะไทใหญ่ เช่น อุโบสถ ศาลาการเปรียญ  
ในด้านสังคม เป็นพื้นที่ทำกิจกรรมประเพณีที่สำคัญ และเป็นแหล่งเรียนรู้งาน  
หัตถกรรมไทใหญ่ ได้ การทำจองพารา การรับกฐินพระราชทาน ในฐานะพระ  
อารามหลวงชั้นตรี
- 5) สภาพสื่อของการเรียนรู้คุณค่าของมรดกวัฒนธรรมไทใหญ่ของเยาวชน ยังคง  
ปรากฏโบราณสถาน และงานศิลปะไทใหญ่ดั้งเดิมได้แก่ วิหารหลวงพ่อโต  
พระพุทธรูปปูนปั้น หรือศาลาการเปรียญที่มีการสร้างขึ้นใหม่ แต่ยังคงรูปแบบ  
ศิลปะไทใหญ่พม่า และลวดลายไตจากปานซอย หรืองานสังกะสีฉลุเชิงชาย  
หรือขอบบานหน้าต่าง ๆ หรือป้ายบอกสถานที่

(2) พระอารามหลวงจองคำ จองกลาง (วัดจองกลาง) ตั้งอยู่ทางทิศตะวันตก ติดกับวัด  
จองคำ ใกล้กับหนองจองคำ<sup>34</sup>

- 1) ประวัติความเป็นมาของวัด วัดจองกลาง เรียกชื่อตามสถานที่ตั้งอยู่ระหว่างวัด  
จองคำ และวัดจองใหม่ (โรงเรียนพระปริยัติธรรม) เดิมเป็นศาลาที่พักคนมาจำ  
ศีลในวันพระ (วัดจองกลางในปัจจุบัน) ซึ่งได้มีพระภิกษุจากเมืองหมอกใหม่  
มาพักอาศัยในศาลาดังกล่าว ต่อมามีคณะศรัทธาเคารพนับถือพระภิกษุองค์นี้  
จึงได้นิมนต์ท่านมาประจำศาลาต่อไป ต่อมาในปี พ.ศ. 2410 ได้มีคณะศรัทธา  
ร่วมกันสร้างวัด โดยช่างฝีมือชาวไทใหญ่ ดังนั้นวัดจองกลางจึงมีอายุกว่า 140  
ปี และตามฝาผนังประดับภาพรวม 180 ภาพ จากช่างฝีมือชาวพม่า ซึ่งมาจาก  
เมืองมะละแหม่ง ประเทศพม่า มาติดถวาย เมื่อทำการสร้างเสร็จ จึงตั้งชื่อว่า วัด  
จองกลาง

<sup>34</sup> สัมภาษณ์ พระจิตตะ ฐานธมโม, เจ้าอาวาสวัดจองกลาง, 23 มีนาคม 2556

## 2) สถาปัตยกรรมทางศาสนาที่สำคัญ

- (2.1) เจดีย์และวิหารเล็ก ด้านหน้าศาลาการเปรียญติดหนองจองคำจัดเป็นเจดีย์ที่มีความสวยงาม โดดเด่นสันนิษฐานว่า สร้างพร้อมกับการสร้างวัดจองกลาง ลักษณะเจดีย์แบบกลุ่ม มีซุ้มจรนัม ประดิษฐานพระพุทธรูปปางต่าง ๆ ทั้ง 8 ส่วนวิหารเล็กติดกับองค์เจดีย์ด้านทิศตะวันออก มีหลังคาเรือนยอดทรงปราสาทซ้อนถึงห้าชั้น ส่วนยอดของหลังคาที่สูงที่สุดประดับด้วยฉัตรทองสามชั้น หลังคามุงสังกะสี มีโลหะฉลุลายตกแต่งตามส่วนต่างๆ ของหลังคาและเชิงชายพระพุทธรูป เป็นแบบศิลปะพม่ามอญ
- (2.2) ศาลาการเปรียญวัด อาคารไม้หลังคามุงสังกะสีสูงเป็นชั้น เรียกว่า สองคอสามชาย ศาลาหลังนี้เป็นของเดิมทั้งหมดมีต่อเติมบางส่วนเฉพาะด้านตะวันออก เป็น ห้องจัดแสดงพิพิธภัณฑวัตถุ รวมทั้งเป็นหอฉันและกุฏิของเจ้าอาวาสด้วย ลักษณะเด่นของอาคารคือ มีหลังคาซ้อนกันหลายชั้น ที่ชายคาตกแต่งด้วยโลหะฉลุลายอย่างหรรษาตามรูปแบบของวัดไทใหญ่
- (2.3) เจดีย์และวิหารเล็กเก่า รูปทรงศิลปะแบบพม่ามอญ ปลายยอดประดับฉัตร ตั้งอยู่ภายในพื้นที่ มีซุ้มประตูทางเข้าสู่องค์เจดีย์ ตั้งอยู่นอกวัดจองกลาง สันนิษฐานว่า เป็นเจดีย์ของวัดจองใหม่ในอดีต ซึ่งอดีตเคยเป็นโรงเรียนปริยัติธรรม

## 3) มรดกวัฒนธรรมอื่น ๆ ที่สำคัญ

- (3.1) จิตรกรรมหลังกระจกนำมาจากเมืองมณฑลทะเลย์ เมื่อราว พ.ศ.2400 ขนาด 30×30 เซนติเมตรผืนนี้อยู่ใน กรอบไม้ติดผนังมีจำนวน 180 ภาพเป็นเรื่องราวประวัติของพระพุทธเจ้า พระเวสสันดรชาดก
- (3.2) ห้องพิพิธภัณฑตั้งอยู่บนจองวัดจองกลาง จัดแสดงตุ๊กตาไม้แกะสลักที่นำมาจากพม่าตั้งแต่ปี พ.ศ. 2400 จำนวน33 ตัว มีทั้งรูปคนและสัตว์เกี่ยวกับเรื่องพระเวสสันดรชาดก นอกจากนี้ยังมีคัมภีร์โบราณ พระพุทธรูปหินอ่อนองค์เล็กฝีมือประณีตงดงาม ถ้วยโอชาม และเครื่องใช้โบราณอีกหลายชิ้น

- 4) คุณค่าความสำคัญที่เกี่ยวข้องกับวัฒนธรรมไทใหญ่ คุณค่าด้านสังคมเป็นพื้นที่ทำกิจกรรมทางพุทธศาสนา เช่น กิจกรรมวันเข้าพรรษา จะมีการต่างชมต่อหลวงซึ่งเป็นประเพณี กิจกรรมในวันเข้าพรรษา และวันออกพรรษา กิจกรรมเวียน ด้านสถาปัตยกรรม โบราณสถานศิลปะไทใหญ่พม่า หรือศิลปวัตถุเก็บรักษาสำหรับการเป็นแหล่งเรียนรู้ ศึกษาในพิพิธภัณฑ์วัดจองกลาง และมีการสอนทำองพารา (โคมไฟปราสาท) สำหรับแห่ในงานประเพณีปอยเหลินสิบเอ็ด (งานออกพรรษา)
- 5) สภาพสื่อของการเรียนรู้คุณค่าของมรดกวัฒนธรรมไทใหญ่ของเยาวชน มีโบราณสถานศิลปะไทใหญ่พม่า ได้แก่ เจดีย์ธาตุ ศาลาการเปรียญ วิหาร และมีศิลปวัตถุไทใหญ่พม่า ถูกจัดเก็บรักษาในพิพิธภัณฑ์วัดจองกลาง และลวดลายได้จากปานชอย หรืองานสังกะสีลู่เชิงชาย หรือขอบบานหน้าต่าง ๆ หรือป้ายบอกสถานที่

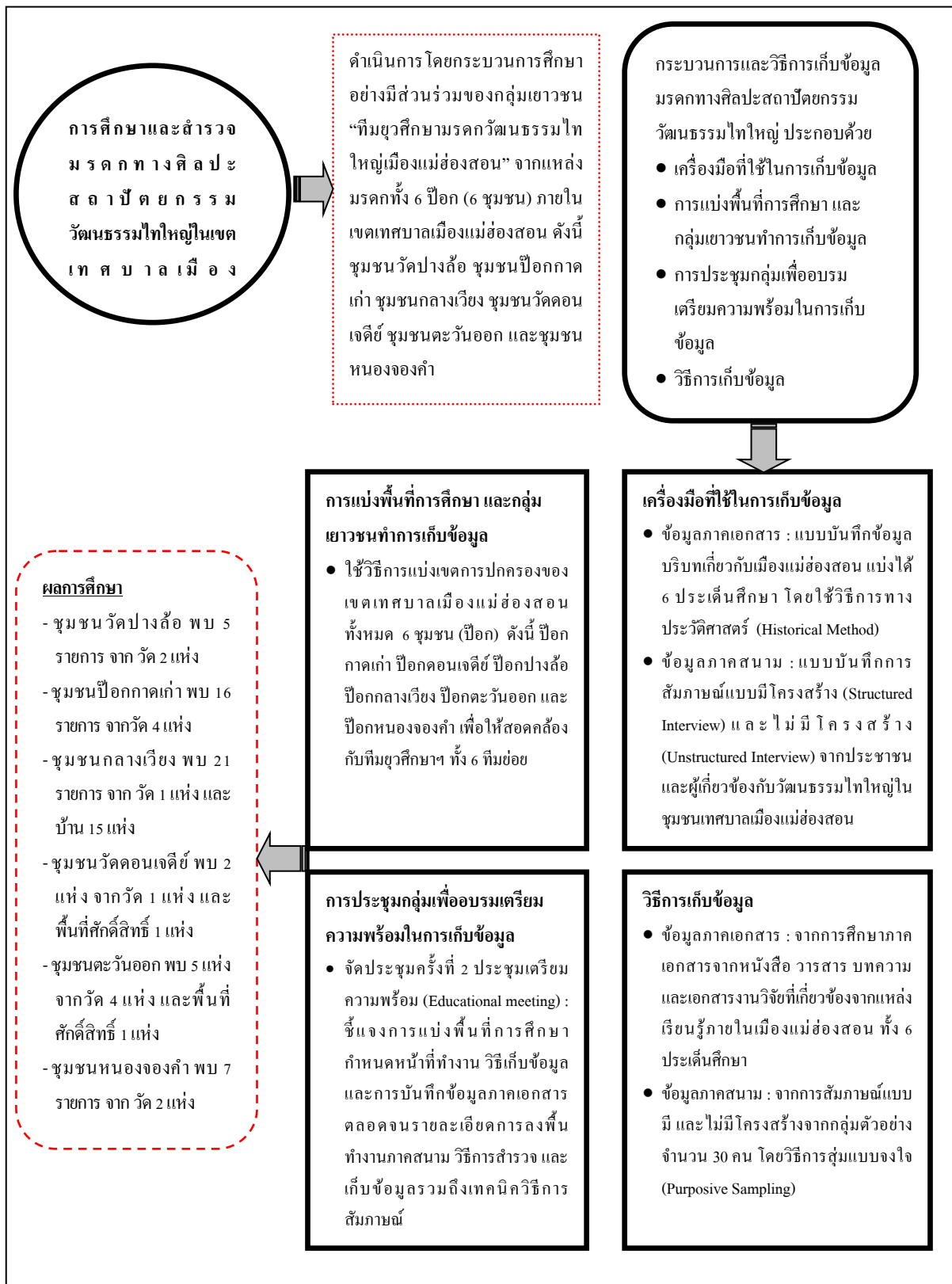


ภาพที่ 4.35 วัดจองคำ (ศาลาการเปรียญ)



ภาพที่ 4.36 วัดจองกลาง (ศาลาการเปรียญ)

ตารางที่ 4.3 กรอบการศึกษาและสำรวจมรดกทางศิลปสถาปัตยกรรมวัฒนธรรมไทใหญ่ในเขตเทศบาลเมืองแม่ฮ่องสอน



#### 4.3 การศึกษาวิเคราะห์เพื่อให้เห็นถึงคุณค่าและสภาพปัญหาของแหล่งเรียนรู้มรดกทางศิลปะสถาปัตยกรรมวัฒนธรรมไทใหญ่ของเยาวชนในท้องถิ่น ซึ่งมีขั้นตอน และการวิเคราะห์คุณค่า ดังนี้

##### 4.3.1 คุณค่าของมรดกทางศิลปะสถาปัตยกรรมวัฒนธรรมไทใหญ่ในเขตเทศบาลเมืองแม่ฮ่องสอน

ใช้วิธีการศึกษา โดยประยุกต์ใช้เกณฑ์คุณค่าการประเมินคุณค่ามรดกวัฒนธรรม 4 รายการ คือ ด้านประวัติศาสตร์ ด้านสถาปัตยกรรม ด้านสังคมและด้านวัฒนธรรม และผลการวิเคราะห์คุณค่า<sup>35</sup> ดังนี้

ด้านประวัติศาสตร์ ประวัติศาสตร์ของวัด และงานศิลปะสถาปัตยกรรมภายในวัด ของแต่ละพื้นที่ล้วนแล้วเชื่อม โยงกับผู้สร้าง และการก่อสร้างในอดีต โดยเฉพาะวัด หรือสถาปัตยกรรมที่ถูกสร้างด้วยความศรัทธาของเจ้าเมืองแต่ละองค์ ตลอดจนพ่อค้าคหบดีในอดีตที่มีความเชื่อและศรัทธาเลื่อมใสในพุทธศาสนาที่ได้สร้างศิลปะสถาปัตยกรรมหรืออุโบสถ์ในแต่่วัด อาทิเช่น เจดีย์ธาตุงค์ที่เล็ก ที่วัดพระธาตุดอยกองมู และพระพุทธรูปปางไสยาสน์ พระประธานในวัดพระนอนสร้างโดยเจ้าเมืองแม่ฮ่องสอนองค์แรก ด้วยความศรัทธา และเพื่อเป็นที่สักการะกราบไหว้บูชาของคนแม่ฮ่องสอน วัดม่วยต่อ สร้างโดยเจ้านางเมี้ยวเจ้าเมืององค์ที่ 2 หรืออุโบสถในวัดพระนอน สร้างโดยเจ้าเมืองแม่ฮ่องสอนองค์ที่ 3 และอีกหลายงานศิลปะสถาปัตยกรรมที่สร้าง โดยเจ้าเมืองแม่ฮ่องสอนแต่ละองค์ สำหรับวัดและศิลปะสถาปัตยกรรม ที่สร้างโดยแรงศรัทธาของคนไทใหญ่ พม่า เช่น เจดีย์ธาตุงค์ใหญ่ที่วัดพระธาตุดอยกองมู เจดีย์ธาตุดวงกลาง องค์พระเจ้าพลาละแข่งจำลอง ที่นำมาจากเมืองมันทะเลย์ ประเทศพม่า ทางเรือ และนำมาประกอบขึ้น หลังจากการหล่อเป็นท่อน ๆ รวม 9 ท่อน และวิหารพลาละแข่ง ที่วัดหัวเวียง สร้างด้วยความศรัทธาของลุงจองโพหย่า และลุงจองห่วนนะ พ่อค้าไม้สักในอดีต รวมถึงขุนพิรพริณกิจ และแม่จองเฮือน ภรรยา ได้ร่วมกันสร้างเจดีย์ธาตุดวงกลางเพื่อรำลึกถึงลูกชายที่เสียชีวิต ตลอดจนเรื่องเล่าถึงความศักดิ์สิทธิ์ อิทธิปาฏิหาริย์ต่าง ๆ ของวัด และสถาปัตยกรรมไทใหญ่ในเมืองแม่ฮ่องสอน ที่เพิ่มความศรัทธา และคุณค่าของมรดกทางศิลปะสถาปัตยกรรมในวัด และงานสถาปัตยกรรมไทใหญ่ อาทิเช่น

<sup>35</sup> วิฑูรย์ เหลียวรุ่งเรือง, การอนุรักษ์ และการจัดการมรดกวัฒนธรรม ในโครงการจัดทำรายวิชาในหลักสูตรเทคโนโลยีบัณฑิต สาขาวิชาการจัดการงานช่างและผังเมือง, กรุงเทพฯ : เจริญวิทย์การพิมพ์, พิมพ์ครั้งที่ 1 : 2552.

พระพุทธรูปปางไสยาสน์ ที่วัดพระนอนน้ำตาไหล ก่อนเกิดสงครามโลกครั้งที่ 2 ประมาณ 6 เดือน หรือรัศมีที่เปล่งออกมาจากเจ้าพลาละแข่งที่วัดหัวเวียง ในวันเพ็ญเดือนสิบเอ็ด สิบสอง เป็นต้น

สะท้อนให้เห็นภาพของคนไทใหญ่ในแม่ฮ่องสอนที่มีต่อวัด สถาปัตยกรรมต่าง ๆ ภายในวัดจากความเชื่อ ศรัทธาที่เล่าขานสืบต่อกันมาถึงปัจจุบัน ประกอบกับความเชื่อในอณิสต์ของการทำบุญ ซึ่งเป็นวิถีชีวิตที่ผูกพันกับพุทธศาสนาของคนไทใหญ่ วัดและสถาปัตยกรรมภายในวัดจึงเป็นพื้นที่ที่มีคุณค่าต่อคนไทใหญ่แม่ฮ่องสอน

ส่วนสถาปัตยกรรมไทใหญ่ เรือนไทใหญ่บนถนนสิงหนาทบำรุง ถนนที่อดีตเคยเป็นพื้นที่ชุมทางการค้าของพ่อค้าต่างเมืองทั้งทางบกและทางน้ำ ทางบนแถบบริเวณตอนเหนือ เชียงรุ่ง เชียงตุง เชียงใหม่ ด้วยกองคาราวานพ่อค้าม้าต่างวัวต่าง จินฮ่อ ส่วนทางน้ำทางตอนใต้ของเมืองแม่ฮ่องสอน มะละແหม່ງ และสินค้าเมืองต่าง ๆ ในพม่า มณฑลเหล่ห์ รวมถึงสินค้าจากพ่อค้าอินเดีย โดยทางเรือใช้เส้นทางน้ำสาละวิน ขึ้นที่ท่าโป่งแดง ทำน้ำพาย และอีกทั้งพ่อค้าไม้ หรือคนในบังคับของอังกฤษ ตั้งแต่อังกฤษแผ่ขยายอำนาจปกครองเข้าไปในประเทศพม่าเมื่อ พ.ศ.2369 ตลอดจนข้าหลวง หรือข้าราชการชั้นผู้ใหญ่ที่มารับราชการที่แม่ฮ่องสอน บุคคลเหล่านี้บางส่วนได้สร้างบ้านเรือนบนย่านการค้าสิงหนาทบำรุง ด้วยฐานะที่ดีกว่าคนพื้นเมือง บ้าน หรือเรือนร้านค้าไทใหญ่จึงมีขนาดใหญ่ ทำด้วยวัสดุศิลาสูงจากพม่า หรือไม้สักอย่างดี รวมถึงข้าวของเครื่องใช้ที่ซื้อมาจากพม่า ซึ่งคุณภาพสูงกว่าจากเชียงใหม่ และสะดวกในการเดินทางเมื่อเทียบกับการเดินทางไปเชียงใหม่ เช่น บ้านอาจารย์บุญเลิศ วิศวกรณัฏ ผู้สร้างคุณตาจองโพหย่าผู้นำเจ้าพลาละแข่งมาไว้ที่วัดหัวเวียง ปัจจุบันร้านป่าตอง เจ้าชายสินค้า บ้านของคุณยายละหยิ่น ทองเขียวหลายสะโก้ ผู้สร้างคือนายตาคูล เป็นชาวพม่า เป็นลูกจ้างของบริษัท B.B.C. (BOMBAYBURMA COMPANEE) ปัจจุบันร้านคิ้วเพชร และร้านเสื้อผ้าเจ้าชายสินค้า และบ้านเจ้าป่าแดง สุภานันท์ ผู้สร้างขุนเลข กิจชำนาญ นายอำเภอคนแรกของแม่ฮ่องสอน ปัจจุบันร้านไผ่เช่าทำร้านอาหาร เป็นต้น

ซึ่งสะท้อนให้เห็นประวัติศาสตร์ส่งผลให้เกิดการอนุรักษ์ของชมรมบ้านเก่า เรือนร้านค้าไทใหญ่ สำหรับการค้าขาย และเป็นที่อยู่อาศัย และพัฒนาปรับเปลี่ยนมาเรื่อยๆจนถึงปัจจุบัน ปัจจุบันได้กลายเป็นย่านการค้าและท่องเที่ยวที่มีชื่อเสียงของแม่ฮ่องสอน มีตลาดเช้า หรือตลาดสายหยุด (ตลาดสดเทศบาลเมืองแม่ฮ่องสอน) ตั้งหยุด และยังคงวิถีชีวิตในการซื้อของจ่ยตลาด และสินค้าแบบไทใหญ่ เช่น เรือนร้านค้าแบบไทใหญ่ที่ได้

ประยุกต์จากเรือนแบบไทใหญ่ เพื่อให้สอดคล้องกับบริบทในอดีต สะท้อนให้เห็นคุณค่าของประวัติศาสตร์ช่วงเวลานั้น

**ด้านสังคม และด้านวัฒนธรรม** สะท้อนให้เห็นการใช้ประโยชน์ร่วมกัน ของพื้นที่วัด และสถาปัตยกรรมภายในวัด ในการประกอบพิธีกรรมทางศาสนา และประเพณีไทใหญ่ เช่น การต่างซ่อมต่อ (บูชาสิ่งศักดิ์ภายในวัดด้วยกระทงใบตองแบบไทใหญ่) บริเวณเจดีย์ธาตุ อุโบสถ ฐานพระพุทธรูป พระประธาน และพื้นที่อื่น ๆ ในเช้าวันพระ และการประกอบศาสนาพิธีในงานประเพณีไทใหญ่ตลอดทั้ง 12 เดือน เช่น การอุปสมบท บรรพชาส่งลงบนวิหาร และอุโบสถ การเวียนเทียนรอบเจดีย์ในวันสำคัญทางศาสนา การประกอบพิธีกรรมการบูชาของพารา หรือแข่งต่างแข่งปืด เป็นต้น

สะท้อนให้เห็นความศรัทธา และเชื่อมั่นในพุทธศาสนา และความเชื่อ จากการคงอยู่ของ วัฒนธรรมไทใหญ่สมัยโบราณจนถึงปัจจุบัน ที่มีการใช้พื้นที่สถาปัตยกรรมในการ ประกอบศาสนาพิธีต่าง ๆ ตลอดจนการใช้พื้นที่บริเวณวัด ในงานประเพณีสำคัญ ในการละเล่นพื้นเมืองในการผ่อนคลายความตรึงเครียดในสังคม การสร้างโอกาสในการ ปฏิสัมพันธ์ เช่น งานประเพณีขึ้นวัดในงานปอยเหลินห้า (วันสงกรานต์) เป็นต้น

**ด้านศิลปกรรม** สะท้อนให้เห็นงานศิลปะแบบไทใหญ่ที่มีการผสมผสานระหว่างศิลปะ มอญ พม่าจนเห็นเป็นเอกลักษณ์แบบไทใหญ่ และถ่ายทอดวิธีการ การสร้างสรรค์งาน ออกมาเป็นงานสถาปัตยกรรมต่างๆ ภายในบริเวณวัด อาทิ ลักษณะของศาลาการเปรียญที่มีทรงแหล่งคาแบบซ้อนชั้นประดับชายขอบด้วยลายไม้แบบต่างๆ ที่ทำสังกะสีฉลุ หรือไม้ ซึ่งเป็นรูปแบบดั้งเดิม ซึ่งรวมถึงสถานที่ศักดิ์สิทธิ์ ส่วนสถาปัตยกรรมอื่น ๆ ภายในวัด เช่น เจดีย์ธาตุของวัดต่าง ๆ มีรูปทรงคล้ายกัน ทั้งแบบเจดีย์แบบกลุ่ม และแบบเดี่ยว ลักษณะสถาปัตยกรรมแบบพม่ามอญ ประดับยอดด้วยฉัตร บางแห่งมีซุ้มจระนัม ประดิษฐานพระพุทธรูปปางต่าง ๆ ศิลปะพม่าไทใหญ่ รวมถึงงานประติมากรรมปูนปั้น สัตว์หิมพานต์หน้าที่ปกปักรักษาองค์ธาตุตามความเชื่อดั้งเดิม เช่น ตัวมอม สิ่งห พญานาค หรือนรสิงห์ และรวมถึงองค์พระพุทธรูปปางต่าง ๆ ในแต่ละวัด ปรากฏให้เห็น ศิลปะแบบไทใหญ่พม่า บางองค์นำเข้ามาจากเมืองทางตอนใต้ของพม่า เช่น เมืองมะละ หม่าง เมืองเมาตะมะ ซึ่งเป็นเส้นทางค้าขายทางน้ำระหว่างเมืองในอดีต

สำหรับ บ้านไทใหญ่ เรือนใต้ เป็นลักษณะเรือนไทใหญ่แบบประยุกต์ตามบริบทพื้นที่ “ถนนสิงหนาทบำรุง” เดิมพื้นที่ชุมชนทางการค้าระหว่างเมืองในอดีต ทั้งทางน้ำ และทางบก

ส่งผลให้เกิดเรือนร้านค้าแบบไทใหญ่ ที่ได้รับอิทธิพลการก่อสร้างจากหลากหลายเมือง และช่างจากต่างเมือง อีกทั้งการใช้วัสดุ อุปกรณ์ที่ทำซื้อได้สะดวกและเป็นที่ยอมรับในยุคนั้น เช่น ไม้แดง ไม้สัก สังกะสีจากพม่า รวมถึงงานศิลปะสถาปัตยกรรมของบ้าน ได้แก่ รูปแบบหลังคาแบบปั้นหยา หน้าจั่วมะนิลา และหน้าจั่ว ประดับเชิงชายด้วยไม้แกะสลัก และไม้ค้ำยันระหว่างหลังคาและตัวบ้าน รูปแบบประตู หน้าต่างแบบบานพับ มีซี่ลูกกรง และรูปแบบช่องแสง ช่องลม ที่มีการใช้ไม้เจาะและสลักให้เกิดลวดลายตามจินตนาการของช่าง ทั้งหมด แสดงให้เห็นความละเอียดประณีต และเอกลักษณ์เฉพาะของช่างในอดีต สะท้อนให้เห็นวิถีคิดของคนไทใหญ่ในอดีตกับการใช้ภูมิปัญญาด้านงานศิลปกรรมแบบไทใหญ่ในการสร้างงานสถาปัตยกรรมอย่างมีเอกลักษณ์

#### 4.3.2 สภาพปัญหาของแหล่งเรียนรู้มรดกทางศิลปสถาปัตยกรรมวัฒนธรรมไทใหญ่ของเยาวชนในท้องถิ่น

สภาพปัญหาของการเรียนรู้มรดกทางศิลปสถาปัตยกรรมวัฒนธรรมไทใหญ่ ในเขตเทศบาลเมืองแม่ฮ่องสอน เพื่อการจัดการเส้นทางการเรียนรู้มรดกทางศิลปสถาปัตยกรรมวัฒนธรรมไทใหญ่สำหรับเยาวชนในท้องถิ่น ทั้ง 2 ประเภทของมรดกศิลปสถาปัตยกรรมวัฒนธรรมไทใหญ่ โดยปรับประยุกต์จากองค์ประกอบของแหล่งท่องเที่ยว 3 A's คือ Attraction, Accessibility และ Amenity<sup>36</sup> ดังนี้

##### (1) ลักษณะทางกายภาพของพื้นที่เรียนรู้ (Attraction)

###### 1) ประเภทที่อยู่อาศัย เรือนแบบไทใหญ่ หรือเรือนไต

- เรือนร้านค้าในย่านการค้าส่วนใหญ่ส่วนใหญ่ มีการเปลี่ยนแปลง จากการปรับปรุงหรือถอน และต่อเติมตัวอาคารให้สวยงาม เพื่อให้เป็นลักษณะร้านค้าขายของแบบห้องแถว ย่านธุรกิจของจังหวัดถนนสิงหนาทบำรุง หรือคิดป้ายโฆษณาสินค้า หรือป้ายชื่อร้าน ซึ่งทำให้บังคับตัวโครงสร้างโดยไม่ได้คำนึงถึงโครงสร้างที่สวยงามอยู่แล้ว โดยเฉพาะบ้านที่ตั้งอยู่ไกลออกจากพื้นที่ย่านธุรกิจของจังหวัดถนนสิงหนาทบำรุง มีบางส่วนที่มีการปรับปรุงและให้

<sup>36</sup> บุญเลิศ จิตตั้งวัฒนา, เอกสารประกอบการบรรยาย เรื่อง การพัฒนา และอนุรักษ์แหล่งท่องเที่ยวเชิงวัฒนธรรมอย่างยั่งยืน, คณะวิจิตรศิลป์ มหาวิทยาลัยเชียงใหม่, วันอาทิตย์ที่ 21 สิงหาคม 2554



ความสำคัญของโครงสร้างภายนอก เฉพาะพื้นที่แหล่งการค้าใกล้ตลาดสด  
เทศบาลเมืองแม่ฮ่องสอน

- ภูมิทัศน์โดยรอบของตัวอาคาร บ้านเรือนขาดการจัดการ มีการทำที่จอดรถ  
แนวรั้ว ทางเดินเท้า หรือบันไดเข้าสู่ตัวบ้านที่ไม่สวยงามขัดแย้งกับตัวอาคาร
- มีเสาไฟฟ้า และสายไฟที่ขาดการจัดการหย่อนยาน และบดบังทัศนียภาพของ  
โครงสร้างบ้าน รวมถึงการจอดรถทุกประเภทที่เกะกะบนถนนสิงหนาทบำรุง  
ซึ่งทำให้บดบัง เกิดเป็นลักษณะทัศนยะจาต

2) ประเภทพื้นที่ศาสนาสถาน วัดแบบไทใหญ่

- ศาลาการเปรียญหลายแห่งขาดการปรับปรุงดูแล ผุพัง และมีการต่อเติมที่  
ขัดแย้งกับตัวอาคาร เจดีย์ธาตุหลายแห่งการดูแล ทำนุบำรุง หรือมีการ  
ปรับปรุงต่อเติมขาดการศึกษาผลกระทบ ส่วนสถาปัตยกรรมอื่น ๆ ขาดการ  
บูรณปฏิสังขรณ์
- ภูมิทัศน์โดยรอบขาดการดูแล และจัดวางพื้นที่ต่าง ๆ ให้สวยงามโดยเฉพาะ  
วัดที่ไม่อยู่ในเส้นทางท่องเที่ยวของนักท่องเที่ยว สำหรับวัดที่อยู่ในเส้นทางมี  
การตกแต่ง ปรับปรุงสถานที่ ต่อเติมโดยไม่คำนึงถึงการบดบังพื้นที่ส่วน  
สำคัญ และความเหมาะสมของศาสนาสถานรวมถึงบริเวณโดยรอบของแต่ละ  
พื้นที่
- ลักษณะโดยรวมของวัดคูเจียบเหงา ไม่ร่มรื่น ขาดความสวยงามของการ  
จัดการภูมิทัศน์
- พื้นที่ภายในศาลาการเปรียญ วิหาร ไม่ค่อยเรียบร้อย การจัดวางสิ่งของเกะกะ  
บางแห่งสกปรก ขาดการจัดการเรื่องขยะ เฉพาะวัดที่ไม่ได้อยู่ในเส้นทาง  
ท่องเที่ยว ไม่เป็นที่นิยม หรือไม่มีศิลปะสถาปัตยกรรมที่โดดเด่น

ลิขสิทธิ์ในหนังสือฉบับนี้สงวนลิขสิทธิ์  
Copyright © 2017 by Chiang Mai University  
All rights reserved



ภาพที่ 4.37 สภาพปัญหาที่เกี่ยวกับสิ่งสำคัญสำหรับการศึกษา (Attraction) ตัวอย่าง เจดีย์วัดผาอ่าง และเจดีย์วิหาร นอกกำแพงวัดจองกลาง สภาพสถาปัตยกรรมภายในที่ผุพัง ขาดการดูแลรักษา ทำนุบำรุง รักษา และสภาพภูมิทัศน์โดยรอบ ขาดการจัดการพื้นที่ ขาดความสวยงาม แห้งแล้ง และเป็นพื้นที่สำหรับจอดรถ



ภาพที่ 4.38 สภาพปัญหาที่เกี่ยวกับสิ่งสำคัญสำหรับการศึกษา (Attraction) ตัวอย่าง เจดีย์วัดผาอ่าง และเจดีย์วิหาร นอกกำแพงวัดจองกลาง สภาพสถาปัตยกรรมภายในที่ผุพัง ขาดการดูแลรักษา ทำนุบำรุง รักษา และสภาพภูมิทัศน์โดยรอบ ขาดการจัดการพื้นที่ ขาดความสวยงาม แห้งแล้ง และเป็นพื้นที่สำหรับจอดรถ



ภาพที่ 4.39 สภาพปัญหาที่เกี่ยวกับสิ่งสำคัญสำหรับการศึกษา (Attraction) ตัวอย่าง กลุ่มเรือนพื้นที่ไทใหญ่บนถนนสิงหนาดบำรุง บดบังด้วยผ้ากันสาด กันแดด เสาไฟ สายไฟ และทางเท้าที่สูงกว่าพื้นตัวบ้านในปัจจุบัน



ภาพที่ 4.40 สภาพปัญหาที่เกี่ยวกับสิ่งสำคัญสำหรับการศึกษา (Attraction) ตัวอย่าง กลุ่มเรือนพื้นที่ไทใหญ่บนถนนสิงหนาดบำรุง บดบังด้วยผ้ากันสาด กันแดด เสาไฟ สายไฟ และทางเท้าที่สูงกว่าพื้นตัวบ้านในปัจจุบัน

## (2) การเข้าถึงแหล่งเรียนรู้ (Accessibility)

### 1) ประเภทที่อยู่อาศัย เรือนแบบไทใหญ่ หรือเรือนไต

- แหล่งเรียนรู้ทั้งประเภทที่อยู่อาศัย เรือนแบบไทใหญ่ หรือเรือนไต และประเภทพื้นที่ศาสนสถาน วัดแบบไทใหญ่ ตั้งอยู่ในพื้นที่เดินทางสะดวก

และตั้งอยู่ใกล้ ๆ กัน แต่สำหรับเรือนแบบไทใหญ่ไม่มีพื้นที่เพียงพอสำหรับ จอครยนต์ หรือมอเตอร์ไซด์จำนวนมาก เพราะเป็นย่านธุรกิจการค้า และ เรือนทุกหลังตั้งอยู่ติดกับถนนสายสำคัญ

- มีบริการรถมอเตอร์ และ จักรยานให้เช่า แต่การสัญจรโดยใช้จักรยาน ค่อนข้างอันตราย ไม่มีทางสำหรับปั่นจักรยาน ในขณะที่ปริมาณรถสัญจร เยอะเพราะเป็นย่านการค้าขายสำหรับประเภทเรือนร้านค้าไทใหญ่

## 2) ประเภทพื้นที่ศาสนสถาน วัดแบบไทใหญ่

- วัดสำคัญๆตั้งอยู่บนเขา หรือพื้นที่ชัน ทำให้เดินทางค่อนข้างลำบาก เช่น วัดพระ ราชคฤกษ์กองมู กลุ่มวัดบนถนนผดุงม่วยต่อ
- เส้นทางไปศาสนสถาน หรือวัดแต่ละแห่งค่อนข้างไกล และตั้งอยู่ในพื้นที่ สูงชัน การเดินทางด้วยเท้า หรือจักรยานค่อนข้างลำบาก
- ศาสนสถาน วัดต่างๆ มีพื้นที่เพียงพอกับการจอดรถทุกประเภท ในบางวัด เช่น วัดหัวเวียงติดกับตลาดสดเทศบาลฯ พื้นที่ของวัดกลายเป็นที่จอดรถ พ่อค้า และลูกค้า แต่ไม่มีการจัดระเบียบการจอด



ภาพที่ 4.41 สภาพปัญหาที่เกี่ยวกับการเข้าถึงแหล่งเรียนรู้ (Accessibility) ตัวอย่าง กลุ่มเรือนพื้นที่ไทใหญ่บนถนนสิงหนาทบำรุง ตัวเรือนบ้านชิดกับถนน ไม่มีพื้นที่สะดวกสำหรับจอดรถ และการสัญจรของยานพาหนะที่คับคั่ง

ภาพที่ 4.42 สภาพปัญหาที่เกี่ยวกับการเข้าถึงแหล่งเรียนรู้ (Accessibility) ตัวอย่าง กลุ่มเรือนพื้นที่ไทใหญ่บนถนนสิงหนาทบำรุง ตัวเรือนบ้านชิดกับถนน ไม่มีพื้นที่สะดวกสำหรับจอดรถ และการสัญจรของยานพาหนะที่คับคั่ง



ภาพที่ 4.43 สภาพปัญหาที่เกี่ยวกับการเข้าถึงแหล่งเรียนรู้ (Accessibility) ตัวอย่าง พื้นที่จอดรถของวัดของวัดหัวเวียงกลายเป็นที่จอดรถพ่อค้า และลูกค้า แต่ไม่มีการจัดระเบียบการจอดส่วนวัดพระนอนลานจอดรถสูงชัน ไม่มีผู้ดูแล



ภาพที่ 4.44 สภาพปัญหาที่เกี่ยวกับการเข้าถึงแหล่งเรียนรู้ (Accessibility) ตัวอย่าง พื้นที่จอดรถของวัดของวัดหัวเวียงกลายเป็นที่จอดรถพ่อค้า และลูกค้า แต่ไม่มีการจัดระเบียบการจอดส่วนวัดพระนอนลานจอดรถสูงชัน ไม่มีผู้ดูแล

### (3) สิ่งอำนวยความสะดวกในการเรียนรู้ และวิธีการเรียนรู้ (Amenity)

#### 1) ประเภทที่อยู่อาศัย เรือนแบบไทใหญ่ หรือเรือนไต

- ขาดสื่อต่าง ๆ สำหรับแนะนำโครงสร้าง ประวัติความเป็นมา คุณค่าความสำคัญของเรือนร้านค้าไทใหญ่ ในย่านธุรกิจของจังหวัดถนนสิงหนาทบำรุง อาทิเช่น คู่มือท่องเที่ยวเอกสารเกี่ยวกับการท่องเที่ยว การฉายสไลด์ หรือวีดีโอแนะนำ
- ทายาทหรือผู้อยู่อาศัยปัจจุบันไม่ทราบข้อมูลเชิงลึกเกี่ยวกับโครงสร้างหรือลักษณะของตัวเรือน บริเวณพื้นที่โดยรอบบ้าน ทั้งประวัติศาสตร์ของพื้นที่ ความเป็นมา รวมถึงส่วนสำคัญที่ตั้งอยู่ภายในบ้าน เช่น วัตถุโบราณ สิ่งของเครื่องใช้ ของเก่าต่าง ๆ
- สำหรับเรือนไทใหญ่ที่ปรับเป็นเรือนร้านค้า ผู้เช่าไม่ทราบข้อมูลเกี่ยวกับตัวบ้าน รวมถึงประวัติเจ้าของบ้าน หรือเรือนร้านค้าบางหลังเจ้าของอาศัยอยู่ต่างจังหวัด
- เจ้าของบ้านบางหลังไม่สะดวกให้ข้อมูล และไม่พร้อมให้ชมสภาพภายในบ้าน

#### 2) ประเภทพื้นที่ศาสนาสถาน วัดแบบไทใหญ่

- ขาดสื่อต่าง ๆ สำหรับแนะนำโครงสร้างอาคาร ประวัติความเป็นมา คุณค่าความสำคัญของวัด และสถาปัตยกรรมภายในวัด อาทิเช่น คู่มือท่องเที่ยว เอกสารเกี่ยวกับการท่องเที่ยว การฉายสไลด์ หรือวีดีโอแนะนำ

- เจ้าอาวาสบางแห่งรับกิจนิมนต์ ไม่ค่อยอยู่วัดเพื่อให้ข้อมูล หรือไม่สะดวกให้ข้อมูล
- พระสงฆ์ สามเณร หรือพระลูกวัด ไม่ทราบข้อมูลเชิงลึกของวัด และองค์ประกอบต่าง ๆ ภายในวัด รวมถึงพื้นที่โดยรอบที่เกี่ยวข้องกับวัด รวมถึงบุคคลสำคัญในการก่อสร้าง ประวัติความเป็นมาของวัด วัตถุประสงค์ของภายในวัด และเหตุการณ์สำคัญที่เกี่ยวข้องกับวัด บางรูปให้ข้อมูลไม่ชัดเจน หรือไม่สะดวกให้ข้อมูล
- ป้ายอธิบายข้อมูลเบื้องต้น ไม่ชัดเจน ชำรุด ขาดการดูแล หรือวัดบางแห่งไม่มีป้ายอธิบายสถานที่ โดยเฉพาะวัดที่ไม่ได้อยู่ในเส้นทางท่องเที่ยวของจังหวัด
- สถานที่อื่นๆภายในวัดขาดการดูแล สกปรก หรือชำรุดเสียหาย โดยเฉพาะวัดที่ไม่ได้อยู่ในเส้นทางท่องเที่ยว
- ขาดผู้แนะนำสถานที่ และอธิบายความเป็นมา ข้อมูลเกี่ยวกับสถานที่ นั้น ๆ
- ห้องสุขาไม่เพียงพอ และไม่สะดวกในการเข้าไปใช้ ไม่มีห้องน้ำสำหรับนักท่องเที่ยวหรือ บุคคลทั่วไป ยกเว้นวัดที่ตั้งอยู่ในย่านการท่องเที่ยว



ภาพที่ 4.45 สภาพปัญหาที่เกี่ยวกับสิ่งอำนวยความสะดวกในการเรียนรู้ และวิธีการเรียนรู้ (Amenity) ตัวอย่าง กลุ่มไทใหญ่บนถนนสิงหนาทบำรุง บ้านบางหลังขาดผู้ให้ข้อมูล เนื่องจากเจ้าของไม่อยู่เปิดให้แค่เช่าทำร้านค้าเท่านั้น หรือเจ้าของบ้านเองไม่สามารถ และขาดสื่อประเภทต่างๆ ให้บริการ อาทิเช่น ป้ายแนะนำเส้นทางประวัติความเป็นมาของพื้นที่

ภาพที่ 4.46 สภาพปัญหาที่เกี่ยวกับสิ่งอำนวยความสะดวกในการเรียนรู้ และวิธีการเรียนรู้ (Amenity) ตัวอย่าง กลุ่มไทใหญ่บนถนนสิงหนาทบำรุง บ้านบางหลังขาดผู้ให้ข้อมูล เนื่องจากเจ้าของไม่อยู่เปิดให้แค่เช่าทำร้านค้าเท่านั้น หรือเจ้าของบ้านเองไม่สามารถ และขาดสื่อประเภทต่างๆ ให้บริการ อาทิเช่น ป้ายแนะนำเส้นทางประวัติความเป็นมาของพื้นที่



ภาพที่ 4.47 สภาพปัญหาที่เกี่ยวกับสิ่ง  
อำนวยความสะดวกในการเรียนรู้ และ  
วิธีการเรียนรู้ (Amenity) ตัวอย่าง ป้ายแนะนำ  
แนะนำ ประวัติย่อของวัดผ้อ่างขาด  
การดูแล ซ่อมแซม ส่วนพื้นที่ห้องแสดง  
พิพิธภัณฑ์วัดจงกลาง ขาดสื่อให้  
ข้อมูล โบราณวัตถุต่าง ๆ

ภาพที่ 4.48 สภาพปัญหาที่เกี่ยวกับสิ่งอำนวยความสะดวกในการ  
เรียนรู้ และวิธีการเรียนรู้ (Amenity) ตัวอย่าง ป้ายแนะนำ  
ประวัติย่อของวัดผ้อ่างขาดการดูแล ซ่อมแซม ส่วนพื้นที่  
ห้องแสดงพิพิธภัณฑ์วัดจงกลาง ขาดสื่อให้ข้อมูล  
โบราณวัตถุต่าง ๆ

ลิขสิทธิ์มหาวิทยาลัยเชียงใหม่  
Copyright© by Chiang Mai University  
All rights reserved

ตารางที่ 4.4 กรอบการวิเคราะห์คุณค่าและสภาพปัญหาของแหล่งเรียนรู้มรดกทางศิลปะสถาปัตยกรรมวัฒนธรรมไทใหญ่

