

## บทที่ 4 การนำเข้าลำไยสดไทยในประเทศจีน

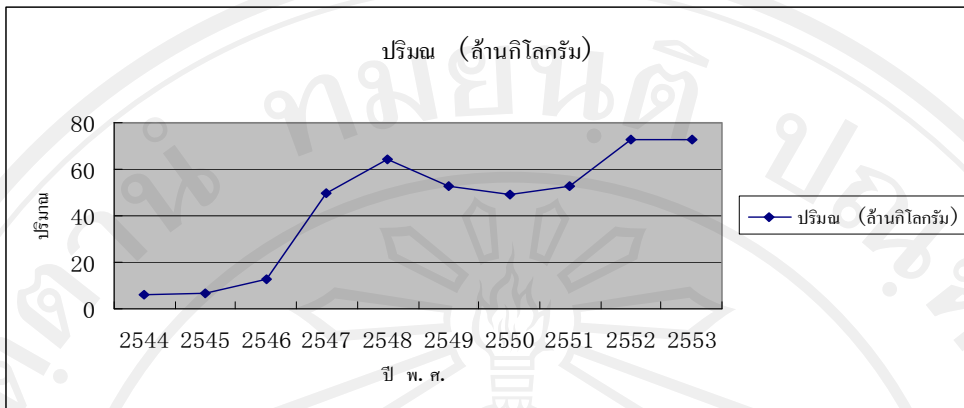
### 4.1 สถานการณ์การนำเข้าลำไยสดของประเทศจีน

ในช่วงก่อนที่ไทยได้จัดทำข้อตกลงเร่งลดภาษีระหว่างกันในหมวดผักและผลไม้กับจีนนั้น การนำเข้าลำไยสดจากไทยของจีนตามที่ปรากฏในสถิติมีปริมาณและมูลค่าไม่มากนักในช่วงปี พ.ศ. 2544-2545 ตั้งแต่ปี พ.ศ. 2546 ปริมาณและมูลค่าการนำเข้าลำไยสดจากไทยเพิ่มมากขึ้นอย่างเห็นได้ชัด (แผนภาพที่ 4.1 และ 4.2) จากตารางที่ 4.1 จะเห็นได้ว่า ในปี พ.ศ. 2547 ปริมาณและมูลค่าลำไยสดที่จีนนำเข้าจากไทยเพิ่มขึ้นประมาณ 3 เท่าตัว เป็น 49.43 ล้านกิโลกรัม และมีมูลค่า 804 ล้านบาทตามลำดับ จากในปี พ.ศ. 2546 ที่จีนนำเข้าลำไยสดจากไทยเพียงปริมาณ 12.72 ล้านกิโลกรัม และมูลค่า 226 ล้านบาท และล่าสุดในปี พ.ศ.2553 มีปริมาณการส่งออก 72.55 ล้านกิโลกรัม มูลค่า 1,032.97 ล้านบาท ซึ่งพิจารณาได้จากสถิติการส่งออกในภาพรวมระหว่างปี พ.ศ. 2546 - 2553 ไทยมีปริมาณการส่งออกลำไยสดเพิ่มขึ้นประมาณ 5 เท่าตัว และมูลค่าเพิ่มขึ้นประมาณ 4 เท่าตัว เนื่องจากการเปิดเสรีการค้าผักและผลไม้ตามพิกัดอัตราศุลกากรหมวดที่ 07-08 ระหว่างไทย-จีน ทำให้มีการลดภาษีนำเข้าผลไม้ตามข้อตกลงเหลือร้อยละ 0 ซึ่งเริ่มมีผลในทางปฏิบัติตั้งแต่วันที่ 1 ตุลาคม ปี พ.ศ. 2546 เป็นต้นมา ส่งผลให้มีการขยายตัวของการค้าลำไยสดส่งออกไปประเทศจีน ทำให้ราคาลำไยสดไทยส่งออกไปประเทศจีนลดต่ำลง จากแผนภาพที่ 4.3 เห็นได้ว่า ระหว่างปี พ.ศ. 2544-2553 ราคา (Free On Board) ต่อหน่วยของลำไยสดไทยส่งออกไปจีนมีความผันแปรอยู่ในช่วง 14-18 บาทต่อกิโลกรัม แต่มีแนวโน้มลดต่ำลง

ตารางที่ 4.1 ปริมาณและมูลค่าการส่งออกลำไยสดจากไทยไปจีน

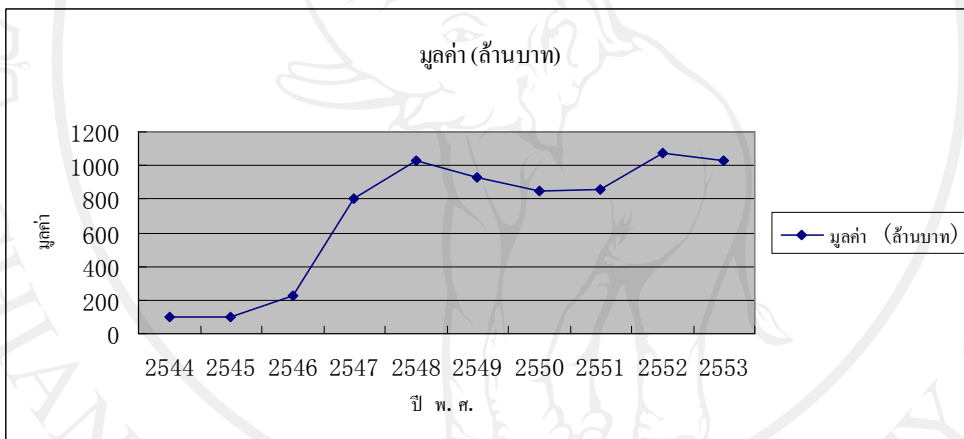
ปี	ปริมาณ (ล้านกิโลกรัม)	มูลค่า (ล้านบาท)	ราคาต่อหน่วย (บาท/กิโลกรัม)
2544	6.14	99.31	16.16
2545	6.41	99.28	15.5
2546	12.72	226	17.77
2547	49.43	804	16.27
2548	64.43	1,026.62	15.93
2549	52.52	925.37	17.62
2550	49.21	851	17.29
2551	52.49	861.39	16.41
2552	72.69	1,070.25	14.72
2553	72.55	1,032.97	14.24

ที่มา:กรมศุลกากร (2554)



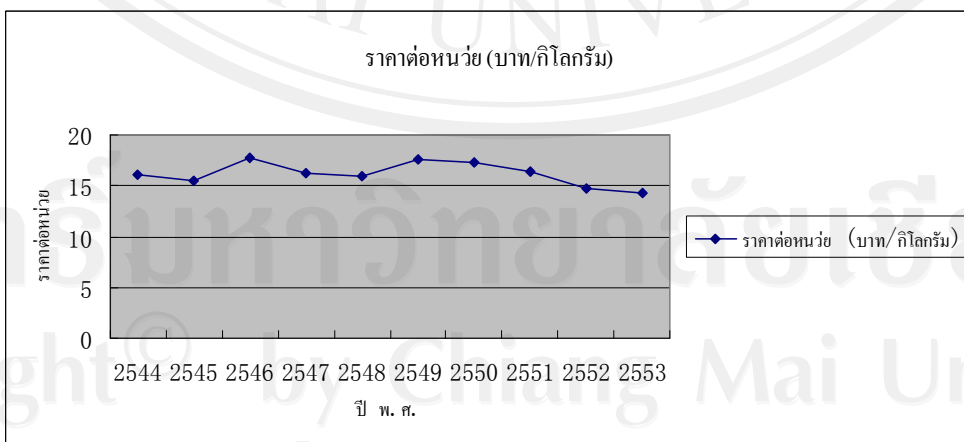
ที่มา: กรมศุลกากร (2554)

แผนภาพที่ 4.1 ปริมาณการส่งออกลำไยสดจากไทยไปจีน



ที่มา: กรมศุลกากร (2554)

แผนภาพที่ 4.2 มูลค่าการส่งออกลำไยจากไทยไปจีน



ที่มา: กรมศุลกากร (2554)

แผนภาพที่ 4.3 ราคาต่อหน่วยของลำไยสดส่งออกจากไทยไปจีน

#### 4.2 มาตรการภาษีกลุ่มประเทศอาเซียนเดิมและจีน

ขอบเขตของสินค้าส่วนแรก ผู้นำอาเซียนและจีนได้ตกลงที่จะลดภาษีก่อนที่จะมีการเปิดเสรีสินค้าทั้งหมดแบ่งได้ 2 ส่วนคือ (1) สินค้าเกษตรที่อยู่ในพิกัดศุลกากรตอนที่ 01-08 โดยทุกประเทศสมาชิกจะต้องลดอัตราภาษีสินค้าดังกล่าวทั้งหมด ยกเว้นสินค้าบางชนิดที่ประเทศสมาชิกต้องการนำออกจากการลดภาษีส่วนแรก (Exclusion List) และนำมาลดภาษีในการเปิดเสรีเต็มรูปแบบในภายหลัง ส่วนลำไยสดอยู่ในพิกัดศุลกากรตอนที่ 08 ซึ่งมีรายละเอียดของสินค้าเกษตรที่อยู่ในพิกัดศุลกากรตอนที่ 08 ดังนี้ ผลไม้และลูกนัตที่บริโภคได้เปลือกผลไม้จำพวกส้มหรือเปลือกแดง ลำไยแห้ง/สด สับปะรด มะละกอ (2) สินค้าเฉพาะโดยแต่ละประเทศในกลุ่มอาเซียนและจีนสามารถตกลงสองฝ่ายในการเลือกสินค้าที่ทั้งสองฝ่ายสนใจลดอัตราภาษีให้แก่นัก โดยสามารถนำสินค้าอุตสาหกรรมบางรายการมาลดอัตราภาษีได้

ตารางที่ 4.2 ประเภทกลุ่มสินค้าของกลุ่มประเทศอาเซียนเดิม 6 ประเทศและจีน

ประเภทกลุ่ม	อาเซียนเดิม 6 ประเทศและจีน
กลุ่มที่ 1	สินค้าที่มีอัตราภาษีสูงกว่า 15%
กลุ่มที่ 2	สินค้าที่มีอัตราภาษี 5% -15%
กลุ่มที่ 3	สินค้าที่มีอัตราภาษีต่ำกว่า 5%

ที่มา: กรมเจรจาการค้าระหว่างประเทศ กระทรวงพาณิชย์ (2553)

วิธีการปรับลดภาษีนั้นสามารถจำแนกได้ตามกลุ่มประเทศของสินค้า 3 กลุ่ม ตามอัตราภาษีที่จัดเก็บจริง โดยการจัดประเภทกลุ่มสินค้าของกลุ่มประเทศอาเซียนเดิม 6 ประเทศ (ไทย มาเลเซีย สิงคโปร์ ฟิลิปปินส์ อินโดนีเซีย และบรูไน) และจีน ดังแสดงในตารางที่ 4.2 โดย

สินค้ากลุ่มที่ 1 เป็นกลุ่มสินค้าที่มีอัตราภาษีสูงกว่าร้อยละ 15 สำหรับประเทศอาเซียนเดิม 6 ประเทศและจีนเช่น ลำไยสด มังคุด ทูเรียน เป็นต้น อัตราภาษีศุลกากรนำเข้าที่ประเทศจีนกำหนดใช้สำหรับลำไยสดของไทย คือ อัตราร้อยละ 18 จากราคานำเข้า

สินค้ากลุ่มที่ 2 เป็นกลุ่มสินค้าที่มีอัตราภาษีอยู่ระหว่างร้อยละ 5-15 สำหรับประเทศอาเซียนเดิม 6 ประเทศและจีน เช่น กุ้งสด มะพร้าว สับปะรด เป็นต้น

สินค้ากลุ่มที่ 3 เป็นกลุ่มที่มีอัตราภาษีต่ำกว่าร้อยละ 5 สำหรับประเทศอาเซียนเดิม

## 6 ประเทศและจีน

ตารางที่ 4.3 สูตรการลดภาษีสำหรับอาเซียนเดิม 6 ประเทศและจีน

	หน่วย ร้อยละ		
	อัตรารายปีพิเศษตามข้อตกลงการจัดตั้งเขตการค้าเสรีอาเซียน-จีน		
	ปี พ.ศ. 2547	ปี พ.ศ. 2548	ปี พ.ศ. 2549
กลุ่มที่ 1	10	5	0
กลุ่มที่ 2	5	0	0
กลุ่มที่ 3	0	0	0

ที่มา: กรมเจรจาการค้าระหว่างประเทศ กระทรวงพาณิชย์ (2553)

โดยสูตรการลดภาษีสำหรับอาเซียนเดิม 6 ประเทศและจีนสำหรับสินค้าในกลุ่มที่ 1 ซึ่งมีอัตรารายปีสูงสุด จะมีอัตรารายปีเท่ากับร้อยละ 10 ร้อยละ 5 และร้อยละ 0 ในปี พ.ศ. 2547 2548 และ 2549 ตามลำดับ สินค้าในกลุ่มที่ 2 จะมีอัตรารายปีเท่ากับร้อยละ 5 ในปี พ.ศ. 2547 และร้อยละ 0 ตั้งแต่ปี พ.ศ. 2548 เป็นต้นไป และสินค้าในกลุ่มที่ 3 ซึ่งมีอัตรารายปีต่ำที่สุด จะมีอัตรารายปีเท่ากับร้อยละ 0 ตั้งแต่ในปี พ.ศ. 2547 เป็นต้นไป

อัตรารายปีสุดท้ายที่กำหนดใช้สำหรับการนำเข้าผลไม้สดจากไทยคืออัตราร้อยละ 18 จากราคานำเข้า ซึ่งเป็นสินค้ากลุ่มที่ 1 หลังการลดภาษีลงเหลือร้อยละ 0 ทำให้ราคผลไม้สดนำเข้าจากไทยลดต่ำลง สามารถแข่งขันในตลาดประเทศจีนได้มากขึ้น

#### 4.3 ขั้นตอนการนำเข้าและข้อกำหนดด้านสุขอนามัยของจีน

1. ผู้นำเข้ายื่นขอใบรับรองการนำเข้า (Quarantine Import Permit) จากหน่วยงาน General Administration of Quality Supervision Inspection and Quarantine (AQSIQ) ที่ปักกิ่งหรือหน่วยงาน AQSIQ ประจำเมืองท่าหรือ Provincial China Inspection and Quarantine (CIQs) ในขั้นตอนนี้ใช้ระยะเวลาประมาณ 20-40 วัน กรณีนำเข้าที่นครเซี่ยงไฮ้ ใช้เวลาประมาณ 45 วันทำการ การขอใบรับรองมี 2 ลักษณะ คือ การขอแต่ละครั้งมีอายุ 3 เดือน และ 6 เดือน นับจากวันที่ได้รับอนุมัติการนำเข้า (ซึ่งสามารถใช้ได้หลายครั้งหากปริมาณนำเข้ายังต่ำกว่าที่ได้รับอนุญาต) ซึ่งทั้ง 2 ประเภทนั้นเป็นการขออนุญาตต่อผลไม้หนึ่งชนิดโดยต้องระบุด่านที่นำเข้า และต้องนำเข้าไม่เกิน

ปริมาณหรือน้ำหนักที่แจ้งไว้เท่านั้น อนึ่ง การขออนุญาตต้องทำก่อนการทำสัญญาซื้อขายและการนำผลไม้ และหากมีการเปลี่ยนแปลงรายละเอียดการนำเข้า ผู้นำเข้าต้องยื่นขอใบอนุญาตนำเข้าใหม่

#### ตารางที่ 4.4 ข้อกำหนดด้านกักกันโรคและตรวจสอบสินค้าผลไม้เมืองร้อน

ผลไม้ส่งออก	ข้อกำหนด
ลำไยและลิ้นจี่	<ul style="list-style-type: none"> <li>-มีการขึ้นทะเบียนสวน ทะเบียนผู้ส่งออก (เฉพาะลำไย)และทะเบียนโรงบรรจุหีบห่อ</li> <li>-ต้องตรวจสอบสารตกค้างก่อนการส่งออก โดยเฉพาะสารเมทามิโดฟอส</li> <li>-ผ่านการตรวจสอบสารซัลเฟอร์ไดออกไซด์</li> <li>-ต้องไม่มีดิน ใบและกิ่ง และก้านต้องยาวไม่เกิน 15 เซนติเมตร</li> <li>-ภาชนะบรรจุใหม่และสะอาด โดยต้องระบุชื่อบริษัท ชื่อผลไม้เลขที่สวน โรงบรรจุหีบห่อ วันบรรจุ</li> </ul>
ทุเรียน มังคุด มะม่วง	<ul style="list-style-type: none"> <li>-มีการขึ้นทะเบียนสวน ทะเบียนผู้ส่งออก (เฉพาะทุเรียน) และทะเบียนโรงบรรจุหีบห่อ</li> <li>-ต้องตรวจสอบสารตกค้างก่อนการส่งออก โดยเฉพาะสารเมทามิโดฟอส</li> <li>-ภาชนะบรรจุใหม่และสะอาด โดยต้องระบุชื่อบริษัท ชื่อผลไม้เลขที่สวน โรงบรรจุหีบห่อ วันบรรจุ</li> <li>-ต้องไม่มีดิน ใบและกิ่ง</li> <li>-สำหรับมะม่วงต้องไม่มีแมลงวันผลไม้ตามที่กำหนด</li> </ul>

ที่มา : กรมส่งเสริมการเกษตร กระทรวงเกษตร (2553)

2. ขั้นตอนศุลกากร ผู้นำเข้าหรือตัวแทนต้องนำไปรับรองที่ได้รับจาก AQSIQ สัญญาซื้อขาย Invoice หนังสือรับรองแหล่งกำเนิดสินค้า หนังสือรับรองการตรวจสอบสารตกค้าง ไปดำเนินการพิธีการศุลกากรและเอกสารอื่น ๆ ที่เกี่ยวข้อง เพื่อประเมินภาษีมูลค่าเพิ่มในอัตราร้อยละ 13 กรณีที่สินค้านำเข้าไม่มีใบรับรองการตรวจของไทย ทางหน่วยงานที่รับผิดชอบมีสิทธิ์ส่งคืนหรือทำลายอย่างไรก็ตาม ผลไม้สดที่นำเข้าเงินต้องปราศจากโรค แมลงศัตรูพืชและสารตกค้างตามพิธีสารว่า

ด้วยข้อกำหนดด้านกักกันโรคและตรวจสอบสินค้าผลไม้เมืองร้อนที่ส่งออกจากประเทศไทยไปยังจีน ลงนามเมื่อวันที่ 29 ตุลาคม 2547 ซึ่งมีสาระสำคัญ ดังตารางที่ 4.4

3. หน่วยงาน CIQs ตรวจสอบคุณภาพสินค้า โดยอาจตรวจสอบเฉพาะการบรรจุหีบห่อและตัวสินค้าโดยดูจากเอกสารเป็นหลัก หากถูกสุ่มลักษณะก็จะอนุญาตให้นำเข้า หรือหน่วยงาน CIQs อาจจะไม่ตรวจสอบคุณภาพสินค้าโดยใช้ระยะเวลา 1 วันทำการ ก่อนตรวจปล่อย เพื่อให้ผู้นำเข้ากระจายสินค้าต่อไป หากพบว่าสินค้ามีปัญหาอาจจะส่งคืนหรือทำลายทิ้ง

ปัจจุบันหน่วยงานควบคุมคุณภาพและตรวจสอบกักกันโรคพืชของจีน (AQSIQ)<sup>1</sup> ออกกฎหมายใหม่ระบุว่าผลไม้ทุกประเทศที่เมื่อนำเข้าที่ท่าเรือฮ่องกง แต่ต้องผ่านการตรวจ 3 ประเภท ประกอบด้วย 1) ตัวผู้คอนเทนเนอร์ 2) ใบรับรองการตรวจสอบ Phytosanitary Certificate 3) การตรวจการบรรจุหีบห่อว่าตรงกับแหล่งกำเนิดหรือไม่ โดยยังไม่มีการเปิดตู้ แล้วจึงสามารถประทับตรารับรองก่อนส่งไปยังด่านในประเทศจีน

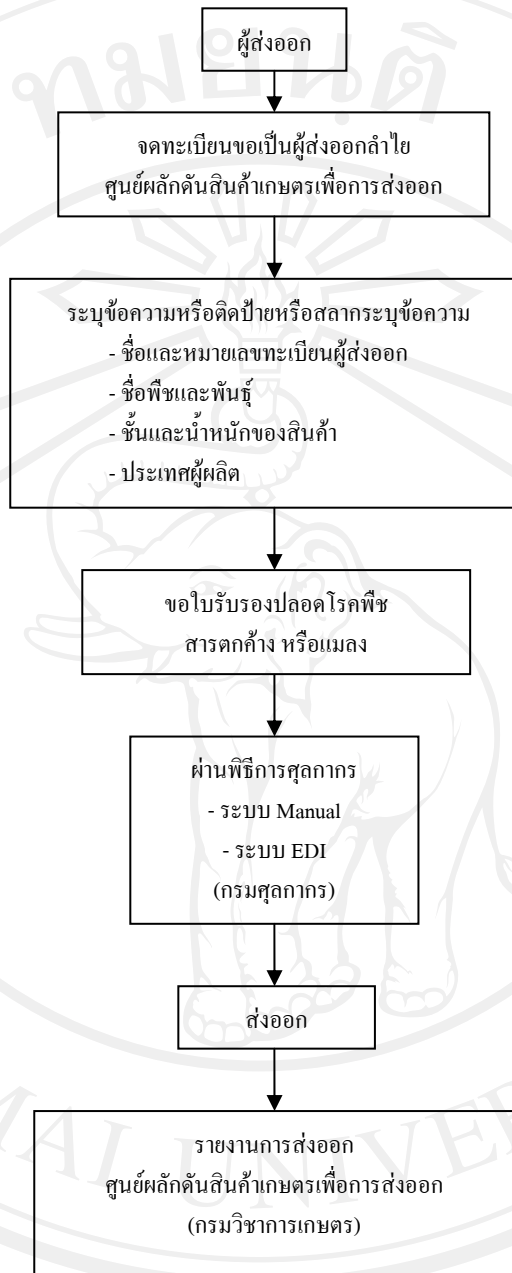
<sup>1</sup>ในประเทศจีน หน่วยงาน AQSIQ ทำหน้าที่ตรวจสินค้าทั้งขาเข้าและขาออก ซึ่งแตกต่างจากประเทศไทยซึ่งการตรวจคุณภาพและการกักกันโรคพืช สำหรับสินค้าขาออกรับผิดชอบโดยกระทรวงเกษตร กระทรวงเกษตรรับผิดชอบการตรวจโรคพืชและแมลง และกระทรวงสาธารณสุขรับผิดชอบการตรวจสอบสารตกค้าง

#### 4.4 ขั้นตอนการส่งออกลำไยสดไทย (ดูรายละเอียดที่ภาคผนวก ข)

1. ยื่นความจำนงขอเป็นผู้ส่งออกลำไย
2. รับรองปลอดโรคพืช สารตกค้าง หรือแมลง ผู้ส่งออกขอใบรับรองด้วย
3. ขออนุญาตรับรองคุณภาพอาหาร หรือผลิตภัณฑ์เกษตรเพื่อการส่งออก
4. ผ่านพิธีการทางศุลกากร
5. ภายหลังการส่งออก ต้องรายงานการส่งออกที่ศูนย์ผลักดันสินค้าเกษตรเพื่อการส่งออก  
ทราบภายใน 30 วัน นับตั้งแต่วันที่ส่งออกแต่ละครั้ง

ขั้นตอนการส่งออกลำไยสดไทยสามารถสรุปเป็นแผนภาพดังแสดงในแผนภาพที่ 4.4  
ดังนี้





ที่มา : ตัดแปลงจากศูนย์สารสนเทศการค้าระหว่างประเทศ กรมส่งเสริมการค้าส่งออก  
แผนภาพที่ 4.4 ขั้นตอนการส่งออก : ลำไยสด แช่เย็น

#### 4.5 เส้นทางขนส่งลำไยสดจากภาคเหนือตอนบนของไทยไปยังอำเภอซือเหมา เมืองฝูเออร์ มณฑลยูนนาน สาธารณรัฐประชาชนจีน

สำหรับเส้นทางขนส่งเพื่อการส่งออกลำไยสดทางด้านศุลกากรจากภาคเหนือตอนบนของไทยไปยังอำเภอซือเหมา เมืองฝูเออร์ มณฑลยูนนาน สาธารณรัฐประชาชนจีนในปัจจุบันประกอบด้วยเส้นทางทางแม่น้ำโขง กับเส้นทางถนน โดยมีรายละเอียดดังต่อไปนี้

##### 4.5.1 เส้นทางขนส่งทางแม่น้ำโขง

ระยะทางและระยะเวลาในการเดินทางนั้น หากนับจากท่าเรือเชียงแสนไปยังท่าเรือเชียงรุ่งจะมีระยะทางประมาณ 380 กิโลเมตร และจากท่าเรือเชียงรุ่งไปยังท่าเรือซือเหมาประมาณ 90 กิโลเมตร รวมระยะทางทั้งสิ้น 470 กิโลเมตร โดยการเดินเรือจากท่าเรือเชียงแสนไปยังท่าเรือเชียงรุ่งจะใช้เวลาประมาณ 3 วัน

ในส่วนของสภาพการเดินเรือในแม่น้ำโขง พบว่า ระดับน้ำในแม่น้ำโขงจะมีความไม่สม่ำเสมอทั้งปี ในช่วงหน้าแล้งระหว่างมกราคม-เมษายน ระดับน้ำจะลึกระหว่าง 1.5 - 2.0 เมตร จะเดินเรือได้เฉพาะเรือเล็ก ขนาดไม่เกิน 80 ตัน ในช่วงปกติระหว่างเดือน พฤษภาคม - ธันวาคม ระดับน้ำจะลึกระหว่าง 2.0 -4.0 เมตร เดินเรือบรรทุกสินค้า ขนาด 150 ตันได้ หากบางช่วงมีน้ำหลากจะมีความลึกถึง 7 เมตรขึ้นไป ทางรัฐบาลจีนได้ขุดลอกแม่น้ำโขง ซึ่งอยู่ในอาณาเขตของจีนให้สามารถเดินเรือบรรทุกสินค้า ขนาด 300 ตัน ได้ตลอดทั้งปี

ในส่วนของค่าเช่าเรือเหมาลำ จะขึ้นอยู่กับขนาดของเรือ สำหรับเรือที่มีขนาด 80 ตัน ค่าขนส่ง ถ้าเป็นช่วงที่มีน้ำมาก ราคาขนส่งประมาณ 144,000-153,600 บาท แต่เป็นช่วงที่มีน้ำน้อย ราคาขนส่งจะสูงขึ้นเป็นประมาณ 168,000-192,000 บาท สำหรับเรือที่มีขนาด 150 ตัน ถ้าเป็นช่วงที่มีน้ำมาก ราคาขนส่งประมาณ 168,000-192,000 บาท แต่เป็นช่วงที่มีน้ำน้อย ราคาขนส่งจะสูงขึ้นเป็นประมาณ 216,000 บาท ถ้าไม่เช่าเหมาลำ ค่าขนส่งสินค้าทางแม่น้ำโขงประมาณ 1,260 บาท/ตัน จึงกล่าวได้ว่าเรือขนาดใหญ่ในช่วงฤดูน้ำมากจะมีค่าขนส่งต่อหน่วยถูกที่สุด

##### 4.5.2 เส้นทางขนส่งทางถนน

เส้นทางสาย R3A จากเชียงของของประเทศไทย ผ่านลาว เข้าสู่จีนด้านทางบ่อหารของมณฑลยูนนาน ผ่านเมืองสิบสองปันนา แล้วจึงขนส่งไปยังอำเภอซือเหมา เมืองฝูเออร์ มณฑลยูนนาน สาธารณรัฐประชาชนจีน

จากผลการสำรวจของสำนักงานเศรษฐกิจการเกษตร ปี 2552 พบว่า ต้นทุนโลจิสติกส์การส่งออกลำไยทางบกสูงกว่าทางทะเลร้อยละ 3 โดยต้นทุนที่แตกต่างกันเกิดจากต้นทุนค่าขนส่งเป็น

หลักที่สำคัญได้แก่ ค่าขนส่ง ภาษีมูลค่าเพิ่ม และค่าบรรจุภัณฑ์ ถึงแม้ต้นทุนการขนส่งทางถนนจะสูงกว่าทางทะเล แต่ในทางปฏิบัติสามารถลดต้นทุนลงได้หากมีการพัฒนาใช้ตู้ขนาด 45 ฟุตแทนขนาด 40 ฟุต และมีการขนส่งสินค้าที่ยกกลับมาด้วย อีกทั้งยังช่วยบรรเทาปัญหาค่าระวางเรือสูงเกือบเท่าตัวในช่วงฤดูผลไม้กระจุกตัว

ลำไยสดของไทยที่ส่งออกไปประเทศจีน สามารถส่งไปถึงด่านต่าง ๆ ของประเทศจีน เช่น ด่านที่เมืองกวางโจวในมณฑลกวางตุ้ง เมืองเซี่ยงไฮ้ เมืองหนานหนิงในมณฑลกวางสี เมืองสิบสองปันนา (เชียงรุ่ง) ในมณฑลยูนนาน ซึ่งส่วนใหญ่จะส่งไปถึงด่านที่เมืองกวางโจวในมณฑลกวางตุ้ง ส่วนลำไยสดของไทยที่จำหน่ายในอำเภอซือเหมา มาจากเมืองสิบสองปันนาในมณฑลยูนนาน หลังจากลำไยสดไทยถูกจีนนำเข้าผ่านช่องทางต่าง ๆ แล้ว พ่อค้าจีนจะนำลำไยสดไทยเข้าไปจำหน่ายในตลาดค้าส่งผลไม้ หากเป็นการนำเข้าผ่านมณฑลกวางตุ้งจะส่งต่อไปยังตลาดค้าส่งผักและผลไม้ที่ใหญ่ที่สุดทางตอนใต้ของจีน คือ ตลาดเจียงหนาน ในเมืองกวางโจว ก่อนจะกระจายต่อไปยังตลาดระดับรองซูเปอร์มาร์เก็ต ร้านค้าปลีกภายในมณฑล หรือจากตลาดเจียงหนานส่งต่อไปยังตลาดค้าส่งตามเมืองเอกในมณฑลต่าง ๆ ลำไยสดของไทยในตลาดจีนถือว่าเป็นสินค้าที่มีคุณภาพสูง ราคาจึงค่อนข้างสูง แม้ว่าจะปรับตัวลดลงหลังจากที่มีการลดภาษีระหว่างกันก็ตาม จึงส่งผลให้ผู้บริโภคจีนที่มีรายได้ต่ำไม่สามารถบริโภคลำไยสดของไทยเป็นประจำได้ ผู้บริโภคส่วนใหญ่จะใช้รับประทานลำไยสดเป็นผลไม้ รองลงมาคือ ตามฤดูกาลในขณะที่ซื้อ ทำเป็นอาหาร และซื้อเป็นของฝาก ตามลำดับ

#### 4.6 คู่แข่งลำไยสดของไทย

ในตลาดประเทศจีน คู่แข่งลำไยสดของไทยคือ ประเทศเวียดนาม ซึ่งมีราคาขายถูกกว่าลำไยไทยค่อนข้างมาก จากการสำรวจราคาขายส่งลำไยในตลาดขายส่งที่นครเซี่ยงไฮ้ พบว่าลำไยไทยจะเริ่มเข้าสู่ตลาดประเทศจีนตั้งแต่เดือนมิถุนายนเป็นต้นไป โดยมีราคาขายส่งประมาณ 90-170 หยวนต่อตะกร้า (ประมาณ 9-17 กิโลกรัม) สำหรับลำไยจีนเริ่มวางขายตั้งแต่กรกฎาคม ราคาจะอยู่ที่ 90-110 หยวนต่อตะกร้า ส่วนลำไยเวียดนามเริ่มเข้าสู่ตลาดในช่วงตุลาคมถึงธันวาคม โดยมีราคาประมาณ 55-60 หยวนต่อตะกร้า จึงเห็นได้ว่า ระหว่างสามประเทศ ราคาลำไยของไทยแพงที่สุด และราคาลำไยสดของเวียดนามถูกที่สุด ซึ่งมีช่วงเวลาที่ผลผลิตออกสู่ตลาดแตกต่างกัน แต่ในตลาดอำเภอซือเหมา เมืองผู้เอ้อร์ของมณฑลยูนนาน ไม่จำหน่ายลำไยสดจากเวียดนาม ดังนั้น คู่แข่งของลำไยสดของไทยคือลำไยสดที่ผลิตในจีน จากสถิติกระทรวงเกษตรของประเทศสหรัฐอเมริกา พบว่า ในปี พ.ศ.2551 ประเทศจีนมีผลผลิตลำไยสด 937,500 ตัน นำเข้า 280,000 ตัน ส่งออก 2,800

ตัน จึงบริโภคภายในประเทศ 1,014,700 ตัน และในปีที่ประเทศไทยส่งออกลำไยสดไปประเทศจีน มีปริมาณ 52,493 ตัน ซึ่งเป็น 19 % ของปริมาณการนำเข้าของประเทศไทย และเป็น 5 % ของปริมาณที่บริโภคภายในประเทศจีน ซึ่งถือเป็นสัดส่วนที่ไม่ค่อยมากนัก และเห็นได้ว่าลำไยสดที่จีนผลิตเอง ส่วนใหญ่จะบริโภคภายในประเทศ ซึ่งเป็น 92 % ของปริมาณการบริโภคภายในประเทศ แสดงว่าประเทศไทยยังมีช่องว่างที่เพิ่มสัดส่วนของปริมาณการนำเข้าของประเทศไทย