

บทที่ 4

ข้อมูลส้มสายน้ำผึ้ง การผลิต และการตลาดส้มสายน้ำผึ้ง

บทนี้เป็นการกล่าวถึงข้อมูลทั่วไป การผลิต และการตลาดส้มสายน้ำผึ้งจากการรวบรวมข้อมูลฐานวิจัยจากหน่วยงานต่างๆที่เกี่ยวข้องเพื่อให้เกิดการเชื่อมโยงตั้งแต่การผลิตจนถึงการตลาดส้มสายน้ำผึ้ง ดังนี้

4.1 ข้อมูลส้มสายน้ำผึ้ง

ส้มสายน้ำผึ้ง หรือส้ม โขกุน หรือ ส้มเพชรยะลา เป็นพันธุ์ส้มในกลุ่มส้มเขียวหวานชนิดหนึ่ง มีถิ่นกำเนิดดั้งเดิมอยู่ในเขตอบอุ่นของทวีปเอเชียตะวันออก เช่น ในญี่ปุ่น จึงมีชื่อภาษาอังกฤษว่า japanese honey suckle สันนิษฐานว่าคงมีผู้นำเข้ามาปลูกในประเทศไทยไม่เกิน ๑๐๐ ปีมานี้เอง และชื่อสายน้ำผึ้งคงมาจากชื่อภาษาอังกฤษที่มีคำว่า honey อยู่ด้วย ส่วนชื่อวิทยาศาสตร์ว่า *Lonicera japonica* thumb. อยู่ในวงศ์ *caprifoliaceae* จัดเป็นไม้เลื้อยขึ้นต้น (ศูนย์นวัตกรรมเทคโนโลยีหลังการเก็บเกี่ยว, 2554) ซึ่งในปัจจุบันกำลังได้รับความนิยมอย่างสูง เพราะผลส้มนี้มีคุณภาพและรสชาติที่ดีกว่าส้มเขียวหวานชนิดอื่นๆ ในหลายๆ ด้าน เช่น เนื้อแน่น สีส้มสวยงาม ขานมีลักษณะนุ่ม มีน้ำส้มในปริมาณมาก รสชาติหวานแหลม และอมเปรี้ยวเล็กน้อย

ลักษณะประจำพันธุ์ของส้มสายน้ำผึ้ง ทรงพุ่มส้มสายน้ำผึ้งมีการเจริญได้ดีพอๆ กับส้มเขียวหวาน โดยจะมีทรงพุ่มแน่นกว่าส้มเขียวหวาน ลักษณะกิ่งและใบจะตั้งขึ้น (erect form) ในขณะที่ส้มเขียวหวานใบจะตก หรือห้อยลงมา (weeping form and willow leaf)

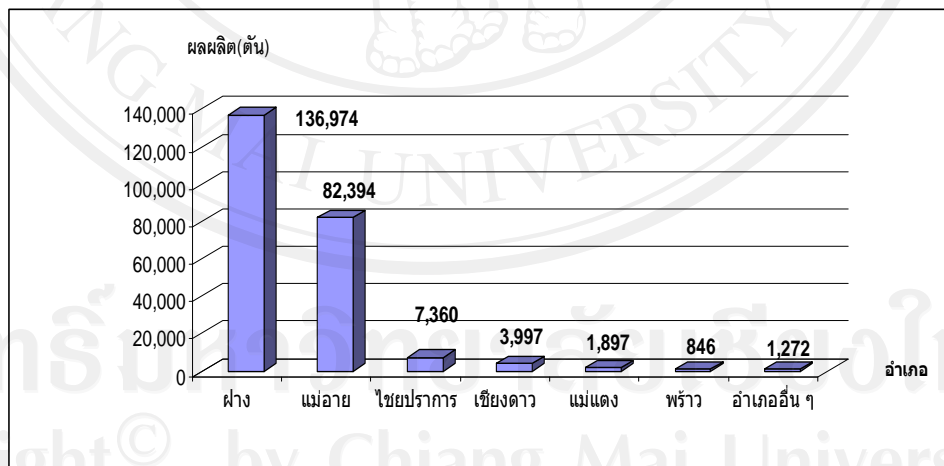
ใบของส้มสายน้ำผึ้ง เมื่อเทียบกับส้มเขียวหวาน จะมีขนาดเล็กและมีสีเขียวเข้มมากกว่า นอกจากนี้ใบยังมีกลิ่นหอมคล้ายส้มจิน และส้มพองแกน

ผลส้มสายน้ำผึ้ง มีลักษณะผลคล้ายส้มเขียวหวานมาก ขณะที่ผลยังอ่อนจะมีสีคล้ายส้มเขียวหวาน เมื่อแก่จัดผิวจะเปลี่ยนเป็นสีเหลืองแดง ยกเว้นผลส้มที่ได้จากภาคใต้จะมีสีผิวเหมือนกับส้มเขียวหวาน ปอกเปลือกง่าย เปลือกมีกลิ่นหอมคล้ายส้มจิน หรือส้มพองแกน ส้มพันธุ์นี้มีช่วงเวลาการเก็บเกี่ยว 8-8 เดือนครึ่ง ในการปลูกจากกิ่งตอนจะเก็บเกี่ยวผลผลิตได้ในปีที่ 3

4.2 การผลิตส้มสายน้ำผึ้ง

ส้มเป็นผลไม้ที่มีคุณค่าทางอาหารสูง อุดมด้วยแร่ธาตุและวิตามินที่มีประโยชน์ต่อร่างกาย อีกทั้งยังเป็นผลไม้ชนิดหนึ่งที่มีความสำคัญทางเศรษฐกิจของประเทศไทย โดยทางสำนักงานเศรษฐกิจการเกษตร 2552 ได้รายงานการผลิตส้มของประเทศไทยในปี 2552 พบว่า มีเนื้อที่ให้ผลจำนวน 229,406 ไร่ ผลผลิต 500,656 ตัน ลดลงจากปี 2551 ซึ่งมีเนื้อที่ให้ผลผลิตลดลงคิดเป็นร้อยละ 22.64 ตามลำดับ เนื่องจากเกษตรกรหันไปปลูกพืชชนิดอื่นทดแทน เช่น ข้าวและยางพารา เป็นต้น

จังหวัดเชียงใหม่เป็นจังหวัดที่ปลูกส้มสายน้ำผึ้งมากที่สุดในประเทศ โดยมีพื้นที่ทางการเกษตรทั้งหมด 12,566,911 ไร่ มีพื้นที่ถือครองการเกษตรจำนวน 1,835,425 ไร่ คิดเป็นร้อยละ 14.61 ของพื้นที่จังหวัด เป็นพื้นที่การเกษตรในเขตชลประทาน 642,979 ไร่ และเป็นพื้นที่การเกษตรนอกเขตชลประทาน 1,192,446 ไร่ โดยมีครัวเรือนภาคเกษตรทั้งสิ้น 145,847 ครัวเรือน คิดเป็นร้อยละ 30 ของจำนวนครัวเรือนทั้งหมด (สำนักงานเกษตรจังหวัดเชียงใหม่, 2552) พื้นที่ส่วนใหญ่ของจังหวัดเชียงใหม่เป็นพื้นที่ราบน้ำลุ่มน้ำและที่ราบเชิงเขา ซึ่งนับเป็นพื้นที่ที่มีความอุดมสมบูรณ์เหมาะสมต่อการเกษตร ซึ่งพืชเศรษฐกิจสำคัญของจังหวัดเชียงใหม่ประกอบด้วย 9 ชนิดได้แก่ ข้าว กระเทียม หอมแดง หอมหัวใหญ่ ข้าวโพดเลี้ยงสัตว์ ลำไย ลิ้นจี่ และส้ม



ที่มา : สำนักงานเกษตรจังหวัดเชียงใหม่, 2552

รูปที่ 4.1 ปริมาณผลผลิตส้มจังหวัดเชียงใหม่ ปีการผลิต 2551/52

จากรูปที่ 4.1 แสดงให้เห็นว่า ปริมาณผลผลิตส้มทั้งหมดในจังหวัดเชียงใหม่ ส่วนใหญ่มาจากพื้นที่เพาะปลูกในเขตอำเภอฝาง แม่ฮาย และไชยปราการ ตามลำดับ โดยพันธุ์ส้มเขียวหวานที่เกษตรกรปลูกมากที่สุดถึงร้อยละ 90 ได้แก่ พันธุ์สายน้ำผึ้ง รองลงมาคือพันธุ์สีทองร้อยละ 3 และพันธุ์อื่นๆ เช่น พันธุ์ฟริมองต์ และพันธุ์โอเชียน ร้อยละ 1 (สำนักงานพาณิชย์จังหวัดเชียงใหม่, 2552) ทั้งนี้ยังต้องคำนึงถึงปัจจัยที่ส่งผลกระทบต่อการผลิตดังต่อไปนี้

4.2.1 ปัจจัยที่ส่งผลกระทบต่อการผลิต

ปัจจัยที่ส่งผลกระทบต่อผลิตสินค้าเกษตรนั้นสามารถแบ่งปัจจัยได้ 2 ปัจจัย ได้แก่ ปัจจัยทางด้านกายภาพ และปัจจัยทางด้านเศรษฐกิจ สังคม โดยมีรายละเอียด ดังนี้

1) ปัจจัยทางด้านกายภาพ ถือเป็นปัจจัยที่มีอิทธิพลโดยตรงกับการผลิตสินค้าเกษตรเนื่องจากปัจจัยทางด้านกายภาพมีผลโดยตรงต่อการเจริญเติบโตของสินค้าเกษตรต่างๆ ตลอดจนปริมาณการผลิตสินค้าเกษตร ได้แก่ ปริมาณน้ำฝน อุณหภูมิ การชลประทาน การเปลี่ยนแปลงสภาพภูมิอากาศ เป็นต้น

2) ปัจจัยทางด้านเศรษฐกิจ สังคม นับว่ามีความสำคัญต่อการกำหนดทิศทางการพัฒนาการเกษตรเป็นอย่างมาก ไม่ว่าจะเป็นเงินทุนในการเพิ่มผลผลิตและขยายพันธุ์พืช ราคาสินค้าเกษตรที่มีความผันผวน ตลอดจนนโยบายต่างๆ ของรัฐบาลที่สนับสนุนต่อสินค้าเกษตร เป็นต้น

โดยปัจจัยที่มีผลต่อการผลิตส้มที่ส่งผลให้ปริมาณการผลิตเพิ่มขึ้น หรือลดลงนั้นมีหลายประการ โดยสามารถแบ่งแยกตามปัจจัยทางกายภาพ และเศรษฐกิจสังคม ได้ดังตารางที่ 4.1

ตารางที่ 4.1 ปัจจัยที่มีผลต่อการผลิตส้ม

ปัจจัยส่งผลกระทบต่อการผลิต	ปัจจัยที่ส่งผลให้ปริมาณส้มเพิ่มขึ้น	ปัจจัยที่ส่งผลให้ปริมาณส้มลดลง
ปัจจัยทางด้านกายภาพ	-	เกษตรกรหันไปปลูกพืชชนิดอื่นทดแทน เช่น ข้าวและยางพารา
ปัจจัยทางด้านเศรษฐกิจและสังคม	-	-

4.2.2 นโยบาย และการกำหนดแผนการผลิตและมาตรการอื่น

นโยบายและกำหนดแผนการผลิตและมาตรการอื่นๆ ที่เกี่ยวข้องในระยะเวลาที่ผ่านมาด้านการพัฒนาการผลิต ได้มีนโยบายที่เข้ามาช่วยในการส่งเสริมและสนับสนุนการผลิตสัมผัดังนี้

- 1) ปรับโครงสร้างการผลิตสัมคุณภาพ
- 2) สร้างมาตรฐานสุขอนามัยและระบบรับรองคุณภาพ
- 3) สร้างมูลค่าเพิ่ม (value creation) โดยพัฒนาการแปรรูปผลิตภัณฑ์ใหม่
- 4) สร้างระบบการบริหารจัดการให้มีประสิทธิภาพทั้งด้านการผลิตและการตลาด

4.2.3 ต้นทุนการผลิต

ต้นทุนการผลิตสัมผันั้น สามารถแบ่งได้ 2 ประเภท คือ ต้นทุนแปรผัน และต้นทุนคงที่ โดยที่ต้นทุนแปรผันนั้นจะประกอบไปด้วย ค่าแรง ค่าใช้จ่าย ค่าวัสดุทางการเกษตร และค่าเสียโอกาสเงินลงทุน ส่วนต้นทุนคงที่จะประกอบด้วย ค่าเช่าที่ดิน และค่าเสื่อมอุปกรณ์

ตารางที่ 4.2 ต้นทุนการผลิตสัมผัสายน้ำผึ้ง

รายละเอียด	2547	2548	2549	2550	2551	2552
1. ต้นทุนผันแปร	11,169.41	12,141.11	13,523.37	13,960.43	15,683.84	15,460.95
2. ต้นทุนคงที่	3,283.45	3,283.45	3,283.45	3,283.45	3,381.99	3,381.99
3. ต้นทุนรวมต่อไร่	14,452.86	15,424.56	16,806.82	17,243.88	19,065.83	18,842.94
4. ต้นทุนรวมต่อกิโลกรัม	7.92	7.41	6.98	7.10	8.08	8.64
5.ราคาผลผลิต (บาท/กก.)	16.65	14.32	11.67	11.76	18.40	21.88
6. ผลตอบแทนสุทธิต่อไร่	15,911.61	14,378.3	11,317.49	11,317.49	24,359.75	28,909.92
7. ผลตอบแทนสุทธิ (บาท/กก.)	8.72	6.91	4.68	4.66	10.32	13.25

ที่มา: สำนักงานเกษตรจังหวัดเชียงใหม่, 2552

จากตารางที่ 4.2 พบว่าต้นทุนในการผลิตสัมผัสายน้ำผึ้ง ส่วนใหญ่จะอยู่ในส่วนของต้นทุนแปรผัน ซึ่งจะอยู่ในส่วนของค่าแรง และค่าปุ๋ย ที่เข้ามามีส่วนช่วยในการบำรุงหรือเสริมสร้างให้ผลผลิตมีความสมบูรณ์มากที่สุดในด้านต้นทุนการผลิตสัมผัสายน้ำผึ้งในช่วงระยะเวลา 6 ปีที่ผ่านมาจนถึงปัจจุบัน (2547-2553) ทั้งในส่วนของต้นทุนผันแปรมีแนวโน้มเพิ่มสูงขึ้น เช่นเดียวกับต้นทุนคงที่ โดยจากการคำนวณต้นทุนรวมต่อไร่ เพิ่มขึ้นจากปี 2547 ที่ 14,452.86 บาท เป็น 18,842.94 บาท ในปี 2552 ในขณะที่

ที่ผลตอบแทนสุทธิในช่วงระยะเวลาที่ผ่านมายังมีแนวโน้มที่จะเพิ่มขึ้น ทั้งนี้ขึ้นอยู่กับผลกระทบด้านปัจจัยการผลิต อาทิเช่น ค่าเมล็ดพันธุ์ ค่าแรง ค่าปุ๋ย เป็นต้น รวมทั้งกลไกราคาสินค้า และอุปสงค์อุปทานในตลาด

4.3 ด้านการตลาดส้มสายน้ำผึ้ง

การตลาดส้มสายน้ำผึ้งโดยผลผลิตส้มส่วนใหญ่ร้อยละ 98 ใช้บริโภคในประเทศในรูปของผลสด ส่วนที่เหลือร้อยละ 2 ใช้ส่งออกและแปรรูปเป็นผลิตภัณฑ์ต่างๆ เล็กน้อย เช่น แยมส้ม น้ำส้ม ฯลฯ ซึ่งในช่วงต้นฤดูกาลผลิตเดือนตุลาคม 2551 ราคาส้มสายน้ำผึ้งอยู่ในระดับสูง และราคาส้มสายน้ำผึ้งได้ปรับราคาลดลงอย่างต่อเนื่องจนถึงเดือนพฤศจิกายน 2551 ในระดับราคาต่ำลงถึง 3-10 บาท/กก. เนื่องจากส้มที่ออกสู่ตลาดช่วงนี้มีลักษณะด้อยคุณภาพ (ลูกเล็กและรสชาติเปรี้ยว) ประกอบกับมีส้มนำเข้าต่างประเทศเข้ามาตีตลาด สำหรับส้มสีทองผลผลิตออกสู่ตลาดน้อย ทำให้ยังไม่มีมีการรับซื้อ (สำนักงานพาณิชย์จังหวัดเชียงใหม่, 2552) ส่วนในช่วงกลางเดือนพฤศจิกายน 2551 ภาวะการค้าคล่องขึ้น ส่งผลให้ราคาส้มที่เกษตรกรขายได้ปรับตัวสูงขึ้นเนื่องจากปริมาณการบริโภคเพิ่มขึ้นจากนักท่องเที่ยวที่เดินทางมาในจังหวัดและจะถูกลงในช่วงเดือนธันวาคม-มกราคม (ส้มในฤดู) หลังจากนั้นราคาจะเพิ่มอีกครั้งในช่วงเดือนกุมภาพันธ์หรือในช่วงตรุษจีน

4.3.1 สถานการณ์ปัจจุบันของส้มสายน้ำผึ้ง

ส้มสายน้ำผึ้งเป็นส้มพันธุ์หนึ่งที่มีการปลูกในทุกภาคของประเทศไทย โดยมีพื้นที่เพาะปลูกทั้งสิ้น 239,336 ไร่ โดยเฉพาะภาคเหนือซึ่งมีอากาศหนาวเย็นจะช่วยให้ผิวของผลส้มมีสีเหลืองมากขึ้น โดยพื้นที่ที่มีการปลูกส้มสายน้ำผึ้งมากที่สุดคือ จังหวัดเชียงใหม่ โดยมีพื้นที่เพาะปลูกทั้งสิ้น 72,352 ไร่ รองลงมา คือ กำแพงเพชร สุโขทัย และเชียงราย (ตารางที่ 4.3)

ตารางที่ 4.3 เปรียบเทียบเนื้อที่ยืนต้น ผลผลิต และผลผลิตต่อเนื้อที่ให้ผลของส้มสายน้ำผึ้ง รวมทั้งประเทศ ภูมิภาคและรายจังหวัด ปี 2552 กับปี 2553

ภาค/จังหวัด	เนื้อที่ยืนต้น(ไร่)			เนื้อที่ให้ผล(ไร่)			ผลผลิต(ตัน)			ผลผลิตต่อเนื้อที่ให้ผล (กก.)		
	ปี 2552	ปี 2553	%+/-	ปี 2552	ปี 2553	%+/-	ปี 2552	ปี 2553	%+/-	ปี 2552	ปี 2553	%+/-
รวมทั้งประเทศ	239,336	147,673	-38.3	232,014	144,621	-37.67	514,678	280,190	-45.56	2,218	1,937	-12.67
ภาคเหนือ	213,614	131,111	-38.62	207,337	128,467	-38.04	477,511	258,945	-45.77	2,303	2,016	-12.46
ภาคตะวันออกเฉียงเหนือ	5,662	4,268	-24.62	5,211	4,059	-22.11	8,045	4,696	-41.63	1,544	1,157	-25.06
ภาคกลาง	7,535	4,787	-6.47	7,299	4,767	-34.69	8,225	4,534	-44.88	1,127	951	-15.62
ภาคใต้	12,525	7,507	-40.06	12,167	7,328	-39.77	20,897	12,015	-42.5	1,718	1,640	-4.54
เชียงราย	24,917	12,084	-51.5	23,504	11,026	-53.09	48,301	20,530	-57.5	2,055	1,862	-9.39
พะเยา	483	244	-49.48	457	244	-46.61	316	115	-63.61	691	471	-31.84
ลำปาง	547	250	-54.3	534	250	-53.18	382	139	-63.61	715	556	-22.24
เชียงใหม่	72,352	46,588	-35.61	69,673	45,476	-34.73	210,064	122,239	-41.81	3,015	2,688	-10.85
แม่ฮ่องสอน	421	409	-2.85	421	409	-2.85	660	551	-16.52	1,568	1,347	-14.09
ตาก	5,642	1,058	-81.25	5,529	966	-82.53	11,307	1,782	-84.24	2,045	1,845	-9.78
กำแพงเพชร	43,915	21,537	-50.96	43,170	21,459	-50.29	117,250	51,695	-55.91	2,716	2,409	-11.3
สุโขทัย	29,935	28,129	-6.09	28,914	27,979	-3.23	51,091	45,718	-10.52	1,767	1,634	-7.53
แพร่	16,442	12,003	-27	16,420	12,003	-26.9	15,353	6,158	-59.89	935	513	-45.13
น่าน	7,419	2,807	-62.16	7,387	2,807	-62	6,959	1,538	-77.9	942	548	-41.83
อุตรดิตถ์	274	233	-14.96	274	233	-14.96	187	97	-48.13	682	416	-39
พิจิตร	867	346	-60.09	867	346	-60.09	1,131	425	-62.42	1,305	1,228	-5.9
พิจิตร	4,470	4,046	-9.49	4,470	4,012	-10.25	5,735	6,086	6.12	1,283	1,517	18.24
นครสวรรค์	3,495	201	-94.25	3,495	201	-94.25	5,672	304	-94.64	1,623	1,512	-6.84
เพชรบูรณ์	2,238	1,176	-47.45	2,025	1,056	-47.85	2,851	1,568	-45	1,408	1,485	5.47

ที่มา: สำนักงานพาณิชย์จังหวัดเชียงใหม่, 2553

จากตารางที่ 4.3 จะเห็นได้ว่าพื้นที่เพาะปลูก และผลผลิตส้มของประเทศไทย โดยเฉพาะในจังหวัดเชียงใหม่ นั้นลดลง สาเหตุหนึ่งมาจากการลดพื้นที่ปลูกส้มของเกษตรกร เนื่องจาก ราคาส้มจีนซึ่งมีราคาถูกเข้ามาตีตลาดในประเทศเป็นจำนวนมาก ส่งผลให้ราคาส้มในประเทศลดลง เกษตรกรจึงเลิกปลูก และหันไปปลูกพืชชนิดอื่นที่ให้ราคาดีกว่าทดแทน นอกจากนี้ พบว่าในปีเพาะปลูก 2552/53 ผลผลิตส้มของประเทศไทยมีประมาณ 23 ล้านตัน (สำนักงานพาณิชย์จังหวัดเชียงใหม่, 2553) เพิ่มขึ้นประมาณร้อยละ 5.0 เมื่อเทียบกับปีที่ผ่านมา ทั้งนี้เนื่องจากจีนขยายพื้นที่เพาะปลูกส้ม ซึ่งเพิ่มขึ้นประมาณร้อยละ 2.0 ประกอบกับระบบการจัดการฟาร์มที่ดี ส่งผลให้ผลผลิตส้มของจีนในปี 2552/53 นี้ยังคงเพิ่มขึ้นอย่างต่อเนื่อง ผลผลิตส้มของประเทศไทยส่วนใหญ่จะออกสู่ตลาดเป็นจำนวนมากในช่วงเดือนกันยายนถึงเดือนมกราคม ซึ่งตรงกับช่วงที่ผลผลิตส้มของไทยออกสู่ตลาด จีนถือว่าเป็นผู้ผลิตส้มมากเป็นอันดับ 1 ของโลก อย่างไรก็ตาม ปัจจุบันผลผลิตส้มของจีนเพิ่มขึ้นไม่มากนัก ซึ่งจากตัวเลขสถิติปี 2552/53 พบว่า ผลผลิตส้มมีประมาณ 13.3 ล้านตัน เพิ่มขึ้นประมาณร้อยละ 5.0 เมื่อเทียบกับปีที่ผ่านมา ขณะที่ส้มเปลือกบางมีแนวโน้มเพิ่มขึ้นทั้งจากการขยายพื้นที่เพาะปลูกใหม่ และอายุของต้นส้มอยู่ในเกณฑ์ที่ให้ผลผลิตสูง ซึ่งจากตัวเลขสถิติปี 2552/53 พบว่า ผลผลิตส้มเปลือกบางมีประมาณ 6.35 ล้านตัน เพิ่มขึ้นประมาณร้อยละ 6.0 เมื่อเทียบกับปีที่ผ่านมา (สำนักงานพาณิชย์จังหวัดเชียงใหม่, 2553)

จากปัญหาดังกล่าว ผู้ที่ได้รับผลกระทบจากการที่ราคาส้มมีแนวโน้มลดลงอย่างมาก คือ เกษตรกรรายย่อย เนื่องจากไม่มีการควบคุมคุณภาพในการปลูก และการเก็บ ทำให้ส้มที่จำหน่ายได้มีราคาตกต่ำ และคุณภาพยังไม่ค่อยเป็นที่ยอมรับของตลาด ในขณะที่ส้มที่ปลูกโดยเกษตรกรรายใหญ่ที่มีการควบคุมคุณภาพอย่างเข้มงวดนั้น ยังคงจำหน่ายได้ในราคาดี

4.3.2 การวิเคราะห์ตลาดส้มสายน้ำผึ้ง

การผลิตส้มสายน้ำผึ้งของไทยส่วนใหญ่ใช้บริโภคภายในประเทศ คิดเป็นร้อยละ 98.70 ของผลผลิตทั้งหมด ส่งออกไปขายยังต่างประเทศคิดเป็นร้อยละ 1.3 ของผลผลิตทั้งหมด โดยส่งออกในรูปแบบของส้มสด จำนวน 1,753,602 ตัน มีมูลค่า 27,808,107 บาท (สำนักงานเศรษฐกิจการเกษตร, 2553) โดยมีประเทศคู่ค้าสำคัญคือ ประเทศอินโดนีเซีย มาเลเซีย ฮองกง เวียดนาม และฟิลิปปินส์

ปี 2553 ราคาขายปลีกส้มทั่วไปพลขนาดเล็กในเดือนมกราคม 2553 ที่กรุงเทพฯ ซื้อขายในราคา กิโลกรัมละ 37.25 บาท ขนาดกลางซื้อขายในราคา กิโลกรัมละ 42.50 บาท และในเดือน กุมภาพันธ์ 2553 ขนาดเล็กซื้อขายอยู่ที่ กิโลกรัมละ 47.25 บาท ขนาดกลาง ซื้อขาย กิโลกรัมละ 58.30 บาท

(สำนักงานพาณิชย์จังหวัดเชียงใหม่, 2553) แม้จะมีผลผลิตออกสู่ตลาดจำนวนลดลง แต่ความต้องการของผู้บริโภคก็มีแนวโน้มลดลงด้วยเช่นเดียวกัน เนื่องจากผ่านเทศกาลความต้องการบริโภคจำนวนมากไปแล้ว สำหรับในจังหวัดเชียงใหม่ ราคาเฉลี่ยของส้มในปี 2552 นั้นจะอยู่ในช่วงประมาณ 9-25 บาท ในขณะที่ปี พ.ศ.2553 ราคาของส้มเฉลี่ยขึ้นสูงถึง 37.35 บาท ซึ่งอาจมีสาเหตุเนื่องมาจากกลุ่มผู้บริโภคบางกลุ่มที่ยังคงต้องการซื้อส้มที่มีรสชาติและคุณภาพดี มีการติดยึดถือของผู้ผลิต มีบรรจุกันท์ที่สวยงาม

ตารางที่ 4.4 ราคาส้มเขียวหวานพันธุ์สายน้ำผึ้ง ปี 2552/2553

ประเภทของส้ม	2552	2553
ส้มเขียวหวานพันธุ์สายน้ำผึ้ง คละเบอร์	14.29	29.08
ส้มเขียวหวานพันธุ์สายน้ำผึ้ง เบอร์ 4	13.15	24.06
ส้มเขียวหวานพันธุ์สายน้ำผึ้ง เบอร์ 5	18.53	28.82
ส้มเขียวหวานพันธุ์สายน้ำผึ้ง เบอร์ 6	24.50	37.35

ที่มา: สำนักงานพาณิชย์จังหวัดเชียงใหม่, 2553

4.3.3 การวิเคราะห์ปัญหา อุปสรรค ของตลาดส้มสายน้ำผึ้ง

การตลาดระยะหลังมานี้ราคาส้มตกต่ำลงมาก ต้นส้มโทรม มีปัญหาเรื่องโรคและแมลง โดยเฉพาะโรค กรีนนิง ดินเสื่อมคุณภาพ ปุ๋ยและสารเคมีกำจัดศัตรูก็ราคาแพง ทำให้ต้นทุนสูงขึ้น เกษตรกรรายย่อยต้องขายส้มในราคาต่ำกว่าทุนมาก อีกทั้งยังขาดตลาดจำหน่ายที่แน่นอน ซึ่งปัจจุบันต้นทุนการผลิตส้มประมาณ 10-11 บาทต่อกิโลกรัม แต่เกษตรกรต้องขายให้ผู้ที่มารับซื้อไปในราคา กิโลกรัมละประมาณ 7 บาท (สำนักงานพาณิชย์จังหวัดเชียงใหม่, 2553)

ส้มของประเทศไทยได้รับผลกระทบโดยตรงจากการเปิดเขตการค้าเสรีไทย-จีน โดยจีนก้าวขึ้นมาเป็นผู้ส่งส้มเข้ามาในไทยมากเป็นอันดับหนึ่งตั้งแต่ปี 2546 โดยแย่งตลาดมาจากออสเตรเลียและสหรัฐฯ ปริมาณการผลิตส้มของจีนมีแนวโน้มเพิ่มขึ้นอย่างต่อเนื่องเช่นกัน เนื่องจากรัฐบาลจีนวางเป้าหมายว่าในปี 2555 จีนจะเป็นแหล่งผลิตส้มที่สำคัญที่สุดในเอเชีย และจีนก็ขยายตลาดส่งออกส้มโดยตลาดเป้าหมายส่งออกของจีนคือประเทศในเอเชียตะวันออกเฉียงใต้ และประเทศที่มีชาวเอเชียไปอาศัยตั้งถิ่นฐานอยู่มากไม่ว่าจะเป็นสหรัฐฯ และแคนาดา จากสาเหตุข้างต้นส่งผลให้ปริมาณความต้องการสินค้าส้ม และการส่งออกสินค้าส้มของไทยลดลงในส่วนของเกษตรกรผู้ปลูกส้มยังประสบปัญหาในด้านปัจจัยการผลิตที่มีราคาแพง ส่งผลให้ต้นทุนการผลิตสูงขึ้นตามไปด้วย ทำให้ราคา

ของส้มไทยสูงกว่าส้มที่นำเข้าจากประเทศจีน จึงเป็นส่วนหนึ่งที่ทำให้ผู้บริโภคนำไปบริโภคส้มจากประเทศจีน

นอกจากนี้ปัญหาด้านสภาพแวดล้อมเสื่อมโทรม จากการใช้สารเคมีต่างๆ ของพื้นที่เพาะปลูกส้มเขียวหวาน เนื่องจากการทำสวนส้มจำเป็นต้องมีการดูแลรักษาเป็นอย่างดี ส่งผลให้บริเวณที่มีการทำสวนส้มขนาดใหญ่ติดต่อกันเป็นประจำนั้นจำเป็นต้องใช้ยา และสารเคมีจำนวนมากเพื่อป้องกันและยับยั้งการแพร่กระจายของโรคที่จะมารบกวน ซึ่งสารเคมีเหล่านี้ก่อให้เกิดสารตกค้างในผลส้ม และสะสมอยู่ในร่างกายของผู้บริโภค ขณะเดียวกันสารเคมีที่ใช้ก็มีผลต่อเกษตรกรผู้ทำสวนส้ม และตกค้างอยู่ทั้งในแหล่งน้ำและพื้นดินที่ทำการเกษตรเช่นเดียวกัน

4.4 ด้านการแข่งขันส้มสายน้ำผึ้ง

ภายหลังที่ประเทศไทยได้มีการเปิดการค้าเสรี โดยเฉพาะสินค้าผักและผลไม้ซึ่งมีผลตั้งแต่วันที่ 1 ต.ค. 2546 ทำให้ส้มจากประเทศจีนเข้ามาจำหน่าย (สำนักงานพาณิชย์จังหวัดเชียงใหม่, 2553) ทำให้ประเทศไทยมีคู่แข่งทั้งทางตรงและทางอ้อมอันได้แก่ ผลไม้ทดแทน (แอปเปิ้ล สาลี่ มันฝรั่ง องุ่น เป็นต้น) นอกจากนี้ส้มจีนจะเข้ามาตีตลาดส้มในประเทศแล้ว ส้มจีนยังเป็นคู่แข่งที่สำคัญของไทยในตลาดส่งออกอีกด้วย โดยตลาดส่งออกหลักของไทยยังคงเป็นประเทศเพื่อนบ้านกว่าร้อยละ 64.1 และ 56.7 เมื่อเทียบกับปีที่ผ่านมามีลำดับ โดยตลาดส่งออกหลักของไทยยังคงเป็นประเทศเพื่อนบ้านกว่าร้อยละ 44.0 นอกจากนี้ก็ยังมีการส่งออกไปยังประเทศจีน ร้อยละ 23.4 และฮ่องกงร้อยละ 17.4 เป็นต้น (สำนักงานพาณิชย์จังหวัดเชียงใหม่, 2553) ซึ่งผู้บริโภคในจีนบางกลุ่มนิยมบริโภคส้มไทย เนื่องจากมีรสชาติ และคุณภาพดี อีกทั้งจีนยังผลิตส้มในลักษณะนี้ไม่เพียงพอับความต้องการของผู้บริโภคในประเทศ ทางด้านการส่งออกของไทย ในปี 2552-2553 ที่ผ่านมามีแนวโน้มลดลง โดยสาเหตุมาจากไทยจะต้องเผชิญกับการแข่งขันที่รุนแรงจากส้มจีนซึ่งถือได้ว่าเป็นผู้ผลิตรายใหญ่ของโลก อีกทั้งต้นทุนการผลิตของจีนยังถูกกว่าส้มของไทยมาก ทางด้านประเทศไทยได้มีการลดพื้นที่ปลูกส้มของเกษตรกร เนื่องจากถูกส้มจีนซึ่งมีราคาถูกเข้ามาตีตลาดในประเทศเป็นจำนวนมาก ส่งผลให้ราคาส้มในประเทศลดลง เกษตรกรจึงเลิกปลูกและหันไปปลูกพืชชนิดอื่นที่ให้ราคาดีกว่า จากปัญหาดังกล่าวผู้ที่ได้รับผลกระทบจากการที่ราคาส้มมีแนวโน้มลดลงอย่างมากคือ เกษตรกรรายย่อย เนื่องจากไม่มีการควบคุมคุณภาพในการปลูก และการเก็บ ทำให้ส้มที่จำหน่ายได้มีราคาตกต่ำ และคุณภาพยังไม่ค่อยเป็นที่ยอมรับของตลาด