

บทที่ 5

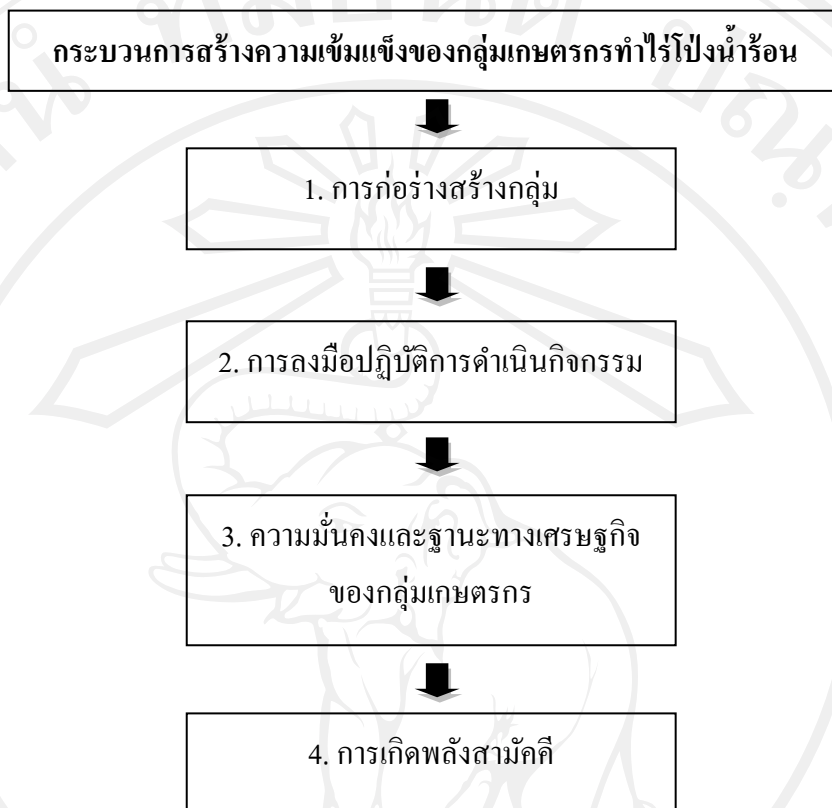
สรุปผลการวิจัย อภิปรายและข้อเสนอแนะ

การศึกษาวิจัย เรื่อง “ กระบวนการสร้างความเข้มแข็งของกลุ่มเกษตรกรโป่งน้ำร้อนที่ได้รับรางวัลสถาบันเกษตรกรดีเด่นแห่งชาติปี 2552 อำเภอฝาง จังหวัดเชียงใหม่ ” มีวัตถุประสงค์เพื่อ 1) ศึกษากระบวนการสร้างความเข้มแข็งของกลุ่มเกษตรกรโป่งน้ำร้อน อำเภอฝาง จังหวัดเชียงใหม่ ตั้งแต่อดีต จนได้รับรางวัล 2) ศึกษาการมีส่วนร่วมของสมาชิกในกระบวนการสร้างความเข้มแข็งของกลุ่ม และในการพัฒนา กลุ่มเกษตรกรโป่งน้ำร้อน จนประสบความสำเร็จ 3) วิเคราะห์เงื่อนไข / ปัจจัย ที่มีผลต่อกระบวนการสร้างความเข้มแข็งและการพัฒนา กลุ่มเกษตรกร จนประสบความสำเร็จ ผู้วิจัยได้ประยุกต์ใช้กระบวนการวิจัยเชิงคุณภาพ โดยเก็บรวบรวมข้อมูลจากประธานกลุ่ม คณะกรรมการกลุ่ม เจ้าหน้าที่กลุ่ม และสมาชิกกลุ่มเกษตรกรทำไร่โป่งน้ำร้อน รวมทั้งหน่วยงานที่ให้การสนับสนุน ด้วยวิธีการสัมภาษณ์ การสนทนากลุ่ม การสังเกตการณ์ การจดบันทึก และการบันทึกภาพ และนำข้อมูลที่เก็บรวบรวมมาได้ทั้งหมดมาจัดหมวดหมู่ตามประเภทข้อมูลและทำการประมวลผลข้อมูลและนำไปวิเคราะห์เนื้อหา (Content Analysis) เพื่อเชื่อมโยงกับแนวคิด ทฤษฎี และงานวิจัยอื่นๆที่เกี่ยวข้อง เพื่อให้สามารถตอบข้อสงสัยและวัตถุประสงค์ที่วางไว้

5.1 สรุปผลการวิจัย

1. กระบวนการสร้างความเข้มแข็งของกลุ่มเกษตรกรโป่งน้ำร้อน อำเภอฝาง จังหวัดเชียงใหม่ ตั้งแต่อดีต จนได้รับรางวัล

จากการศึกษา พบว่า กระบวนการสร้างความเข้มแข็งของกลุ่มเกษตรกรโป่งน้ำร้อน มีขั้นตอนการพัฒนา กลุ่มจนเกิดความเข้มแข็ง ดังนี้



แผนภูมิที่ 8 กระบวนการสร้างความเข้มแข็งของกลุ่มเกษตรกรทำไร่โป่งน้ำร้อน

1.1 การก่อร่างสร้างกลุ่ม

1.1.1 ศึกษาข้อมูลกลุ่มเกษตรกรทำไร่โป่งน้ำร้อน อำเภอฝาง จังหวัดเชียงใหม่

1.1.2 ศึกษาการบริหารจัดการกลุ่มเกษตรกร ลักษณะการบริหารจัดการกลุ่มแบ่งออกเป็น 2

ด้าน คือ ด้านโครงสร้างกลุ่ม และด้านการประชุม

- ด้านโครงสร้างกลุ่ม ได้แก่

- ประธานกลุ่ม
- รองประธาน
- เหนรัญญิก
- เลขานุการ
- คณะกรรมการ

- หัวหน้าหน่วยและผู้ช่วยหัวหน้าหน่วย

- ผู้สอบกิจการ

- เจ้าหน้าที่ของกลุ่มเกษตรกร

- ด้านการประชุม กลุ่มมีการประชุมใหญ่สามัญประจำปี ปีละ 1 ครั้ง และมีการประชุมใหญ่วิสามัญ ปีละ 1 ครั้ง สำหรับคณะกรรมการกลุ่มจะนัดประชุมกันทุกเดือน

1.2 การลงมือปฏิบัติการดำเนินกิจกรรม

1.2.1 ศึกษาการดำเนินโครงการ/กิจกรรมของกลุ่ม กลุ่มได้จัดทำกิจกรรมโครงการหลากหลายและมีวัตถุประสงค์ในแต่ละโครงการอย่างชัดเจน และล้วนแต่เป็นประโยชน์ต่อกลุ่มเกษตรกรและชุมชนไปงน้ำร้อน จากการศึกษา ค้นพบกิจกรรมหรือโครงการเป็น 2 ช่วงระยะเวลา คือ ก่อนได้รับรางวัลสถาบันเกษตรกรดีเด่นแห่งชาติ (ปี 2549-2551)

- โครงการศึกษาดูงานมหกรรมพืชสวนโลกเฉลิมพระเกียรติฯราชพฤกษ์ 2549
- โครงการอบรมความปลอดภัยกับการใช้สารเคมีในการเกษตร (ปี 2550)
- โครงการจัดหาปุ๋ยอินทรีย์มาจำหน่ายให้สมาชิกกลุ่มเกษตรกรทำไร่ไปงน้ำร้อน (ปี 2551)

หลังได้รับรางวัลสถาบันเกษตรกรดีเด่นแห่งชาติ (ปี 2552-ปัจจุบัน)

- โครงการจัดงานมหกรรมปุ๋ย-ยา ประจำปี
- โครงการ ก่อสร้างอาคารห้องเย็นเก็บผลผลิตการเกษตร
- โครงการสนับสนุนเงินทุนหมุนเวียนเพื่อพัฒนาเกษตรกร (ปี 2553)
- โครงการก่อสร้างอาคารผลิตปุ๋ยอินทรีย์น้ำ (ปี 2554)
- โครงการศึกษาดูงานประสบการณ์พัฒนานุคลิกภาพบุคลากรสถาบันเกษตรกร (ปี 2554)
- โครงการแปรรูปผลิตภัณฑ์จากสมุนไพรเขียวกล้วย ร้างจืด และใบหม่อน (ปี 2554-2555)

1.3 ความมั่นคงและฐานะทางเศรษฐกิจของกลุ่มเกษตรกร

กลุ่มเกษตรกรมีความสามารถในการบริหารจัดการด้านการเงินได้เป็นอย่างดี มีการสรุปข้อมูลและเขียนเป็นรายงานไว้ทุกปี จากการศึกษา พบว่า ตั้งแต่ปี 2549-2554 กลุ่มได้ดำเนินกิจการจนมีกำไรสุทธิเพิ่มมากขึ้นทุกปี และเนื่องจากกลุ่มเกษตรกรดำเนินงานอยู่จำกัดภายในกลุ่มสมาชิกเท่านั้น และประกอบธุรกิจด้านการให้เงินกู้และจัดหาสินค้ามาจำหน่ายแก่สมาชิกกลุ่ม ดังนั้น ผลกระทบจากภาวะเศรษฐกิจของประเทศจึงไม่ส่งผลต่อธุรกิจของกลุ่มเกษตรกรมากนัก

1.4 การเกิดพลังสามัคคี

เมื่อกลุ่มมีความเข้มแข็งแล้ว จึงมีความสามารถในการระดมความร่วมมือจากสมาชิกกลุ่มและบุคคลภายนอกให้มาร่วมกันทำกิจกรรมเพื่อชุมชน ซึ่งเป็นการแสดงออกถึงความสามัคคีและได้รับการยอมรับจากบุคคลภายนอกได้อีกด้วย กิจกรรมดังกล่าว เช่น

- การทำกิจกรรมด้านสาธารณประโยชน์ จากการศึกษา พบว่า กลุ่มได้ทำกิจกรรมสาธารณประโยชน์มากมาย เช่น

- สนับสนุนกิจกรรมเพื่อพัฒนาการศึกษา โรงเรียนบ้านต้นผึ้ง
- โครงการปลูกป่าเฉลิมพระเกียรติ 12 สิงหาคม มหาราชินี
- การให้บริการและจัดสวัสดิการแก่สมาชิกและครอบครัว

2. การมีส่วนร่วมของสมาชิกในกระบวนการสร้างความเข้มแข็งของกลุ่ม และในการพัฒนา กลุ่มเกษตรกรโป่งน้ำร้อน จนประสบความสำเร็จ

จากการศึกษา พบว่า สมาชิกกลุ่มเกษตรกรทำไร่โป่งน้ำร้อนส่วนใหญ่มีส่วนร่วมในกระบวนการสร้างความเข้มแข็งของกลุ่ม และในการพัฒนากลุ่มเกือบทุกขั้นตอน ดังนี้

- 1) การมีส่วนร่วมในการประชุมใหญ่ของกลุ่ม กลุ่มมีการประชุมใหญ่สามัญประจำปี ปีละ 1 ครั้ง สมาชิกส่วนใหญ่มาเข้าร่วมประชุม แต่สมาชิกมีข้อจำกัดในด้านความรู้
- 2) การมีส่วนร่วมในการวางแผนโครงการ แผนกิจกรรม โครงการเกิดจากการที่ประธาน คณะกรรมการและเจ้าหน้าที่กลุ่มร่วมกันวางแผน สมาชิกกลุ่มมีส่วนร่วมในการแสดงความคิดเห็นได้อย่างเต็มที่
- 3) การมีส่วนร่วมในการดำเนินงานกิจกรรมโครงการ สมาชิกไม่ค่อยมีบทบาทมากนัก แต่จะคอยให้ความช่วยเหลือได้ทุกเมื่อที่ทางคณะกรรมการกลุ่มหรือหัวหน้าหน่วยแจ้งข้อมูลหรือความช่วยเหลือไปยังสมาชิก
- 4) การมีส่วนร่วมในการประเมินผลโครงการ กลุ่มเกษตรกรทำไร่โป่งน้ำร้อน ได้รับการตรวจสอบกิจการของกลุ่มโดยผู้ตรวจสอบกิจการและได้รับการตรวจสอบบัญชีกลุ่มจากเจ้าหน้าที่สำนักงานสหกรณ์จังหวัดเชียงใหม่ สมาชิกกลุ่มเกษตรกรมีส่วนร่วมในการรับฟังผลการประเมิน และตอบคำถามตามสภาพความจริงเมื่อถูกสัมภาษณ์ในเรื่องที่เกี่ยวข้องกับตัวสมาชิกเอง

- 5) การมีส่วนร่วมในการได้รับความรู้จากโครงการที่กลุ่มจัดทำขึ้น สมาชิกส่วนใหญ่เข้าร่วมกิจกรรมโครงการต่างๆที่กลุ่มได้จัดทำขึ้น และได้รับความรู้จากโครงการเหล่านั้น สามารถนำไปปรับใช้กับอาชีพในชีวิตประจำวันของตนได้
- 6) การมีส่วนร่วมในการรับผลประโยชน์ กลุ่มเกษตรกรมีกองทุนออมทรัพย์ทำให้สมาชิกมีสิทธิ์ในการกู้ยืมเงิน และสมาชิกมีส่วนร่วมในการรับเงินปันผลจากผลกำไรของกลุ่ม

3. ปัจจัย ที่มีผลต่อกระบวนการสร้างความเข้มแข็งและการพัฒนาของกลุ่มเกษตรกร จนประสบความสำเร็จ

ปัจจัยที่มีผลต่อกระบวนการสร้างความเข้มแข็งของกลุ่มเกษตรกรทำไร่โป่งน้ำร้อน นับได้ว่าเป็นส่วนสำคัญในการทำให้กลุ่มเกษตรกรทำไร่โป่งน้ำร้อนได้รับรางวัลสถาบันเกษตรกรดีเด่นแห่งชาติ ปี 2552 และเป็นส่วนสำคัญให้เกิดการผลักดันให้กลุ่มเกษตรกรมีการพัฒนา จนประสบความสำเร็จ



แผนภูมิที่ 9 ปัจจัยที่มีผลต่อกระบวนการสร้างความเข้มแข็งของกลุ่มเกษตรกรทำไร่โป่งน้ำร้อน

3.1 ปัจจัยภายใน

3.1.1 รูปแบบบริหารงานอยู่ในรูปคณะกรรมการ

- ประธานและรองประธาน
 - มีความสามารถในการเชื่อมประสานโอกาส และการสนับสนุนความช่วยเหลือต่างๆจากหน่วยงานภายนอก
 - มีประสบการณ์และเป็นที่เชื่อถือของสมาชิกในกลุ่ม
 - มีความสามารถในการบริหารจัดการกลุ่ม
- เหรียญก
 - มีความโปร่งใสในการบริหารจัดการด้านการเงิน และมีความยุติธรรม โดยให้โอกาสสมาชิกทุกคนเสมอ
- คณะกรรมการ
 - มีความมุ่งมั่นและความกระตือรือร้นในการพัฒนาศักยภาพของตนเองและกลุ่ม
- หัวหน้าหน่วยและผู้ช่วยหัวหน้าหน่วย
 - ความสามารถในการประสานงาน การถ่ายทอดความรู้ ข้อมูลข่าวสารจากประธานและคณะกรรมการกลุ่มให้แก่สมาชิกได้ทราบอย่างทั่วถึง
- เจ้าหน้าที่กลุ่ม
 - มีความรู้ความเข้าใจเกี่ยวกับการจัดทำข้อมูลและการดำเนินงานกิจกรรม/โครงการต่างๆของกลุ่ม

3.1.2 สมาชิกกลุ่ม

- มีความเข้าใจเกี่ยวกับวัตถุประสงค์และระเบียบของกลุ่มเกษตรกรทำไร่โป่งน้ำร้อนเป็นอย่างดี
- มีความร่วมมือในการดำเนินกิจกรรมโครงการกลุ่มๆ
- การให้ความไว้วางใจต่อคณะกรรมการในเรื่องการบริหารจัดการ

3.1.3 เงินทุนหมุนเวียนภายในกลุ่ม

ใช้ในการดำเนินกิจกรรมโครงการต่างๆให้ประสบความสำเร็จตามเป้าหมายที่กลุ่มได้

วางไว้

3.2 ปัจจัยภายนอก

- การสนับสนุนจากหน่วยงานในพื้นที่
 - องค์การบริหารส่วนตำบลโป่งน้ำร้อน อ.ฝาง จ.เชียงใหม่
 - สำนักงานตรวจบัญชีสหกรณ์จังหวัดเชียงใหม่
- งบประมาณที่ใช้จัดกิจกรรม ส่วนใหญ่จะได้รับการสนับสนุนจากกรมส่งเสริมสหกรณ์ โดยผ่านทางสำนักงานสหกรณ์จังหวัดเชียงใหม่

5.2 อภิปรายผลการวิจัย

1. กระบวนการสร้างความเข้มแข็งของกลุ่มเกษตรกรทำไร่โป่งน้ำร้อน อำเภอฝาง จังหวัดเชียงใหม่

ตั้งแต่อดีต จนได้รับรางวัล

จากการศึกษากระบวนการสร้างความเข้มแข็งของกลุ่มเกษตรกรทำไร่โป่งน้ำร้อน ต.โป่งน้ำร้อน อ.ฝาง จ.เชียงใหม่ พบว่า กลุ่มมีการกำหนดวัตถุประสงค์ของการรวมกลุ่มไว้อย่างชัดเจน มีการกำหนดระเบียบข้อบังคับซึ่งสมาชิกทุกคนยอมรับและเห็นพ้องตรงกัน นอกจากนี้การบริหารจัดการกลุ่มในรูปคณะกรรมการ ซึ่งมีโครงสร้างการบริหารงานในรูปแบบคณะกรรมการฝ่ายต่าง ๆ ซึ่งประกอบด้วย คณะกรรมการบริหาร 9 คน ได้แก่ ประธานกรรมการ รองประธานกรรมการ เற்றுณิก เลขานุการ และกรรมการ หัวหน้าหน่วยและผู้ช่วยหัวหน้าหน่วยเกษตรกรที่ 1-4 รวม 9 คน ผู้ตรวจสอบกิจการ จำนวน 2 คน และเจ้าหน้าที่ของกลุ่มเกษตรกร จำนวน 1 คน ซึ่งมีแต่ละคนมีหน้าที่รับผิดชอบแตกต่างกันออกไปตามความถนัด และมีการประชุมสามัญและวิสามัญประจำปี อีกทั้งกลุ่มยังมีเงินทุนหมุนเวียนอย่างพอเพียงและมีการดำเนินโครงการกิจกรรมกลุ่มอย่างต่อเนื่อง ชีระพงษ์ (2546: 44-55) ได้กล่าวไว้ว่า กลุ่มองค์กรนั้นมีส่วนร่วมในโครงการสาธารณสุขชน ตั้งแต่การตัดสินใจ การวางแผน การดำเนินกระดมทรัพยากร และการประเมินผล ภายได้ส่วนรวม ทำให้ทุกกลุ่มหรือทุกองค์กรในชุมชนมีบทบาทสำคัญ เราอาจพิจารณาความเข้มแข็งจากองค์ประกอบเกี่ยวกับกลุ่มเข้มแข็งได้ ดังนี้

1. มีอุดมการณ์ของกลุ่มชัดเจน
2. มีการบริหารจัดการที่ดีเป็นระบบ
3. มีการทำกิจกรรมอย่างต่อเนื่อง
4. มีทุนในสัดส่วนที่พอเพียง
5. มีเครือข่ายความร่วมมือทั้งภายในและภายนอกกลุ่ม

6. มีอำนาจต่อรองกับหน่วยงานภาครัฐที่จะต้องให้การสนับสนุน

7. กลุ่มได้รับการยอมรับจากสังคมภายในและภายนอก

และประเวศ (ใน เลขานุการสภาสถาบันราชภัฏ, บรรณาธิการ, 2542: 107-120) กล่าวไว้ว่า กลุ่มเข้มแข็ง คือ กลุ่มที่มีโครงสร้างความสัมพันธ์แบบแนวราบที่มีการรวมกลุ่มร่วมคิด ร่วมเรียนรู้ ร่วมปฏิบัติ ร่วมแก้ปัญหาและร่วมรับผลประโยชน์ ความสัมพันธ์ที่ตั้งอยู่บนพื้นฐานของความเอื้ออาทรต่อกัน รักและเคารพในศักดิ์ศรีซึ่งกันและกัน ทุกคนมีความเท่าเทียมกันและมีการจัดการให้บรรลุจุดมุ่งหมายเดียวกัน การเสริมสร้างความเข้มแข็งให้กลุ่มจึงเป็นการเสริมสร้างโครงสร้างกลุ่มให้เข้มแข็ง อันจะนำไปสู่การเสริมสร้างโครงสร้างภาคประชาชนเข้มแข็งด้วย

นอกจากนี้ยังสอดคล้องกับงานวิจัยของประภาพรรณ (2554) เรื่อง การพัฒนากลุ่มเกษตรกรผลิตปุ๋ยอินทรีย์ชีวภาพแบบมีส่วนร่วมตามปรัชญาของเศรษฐกิจพอเพียงในจังหวัดเชียงราย พบว่า ด้านการบริหารจัดการกลุ่ม มีรูปแบบการบริหารจัดการกลุ่ม 1) กลุ่มมีโครงสร้างการบริหารจัดการ มีเอกสารประกอบการดำเนินงาน เช่น ระเบียบข้อบังคับกลุ่มและรายงานการประชุมกลุ่ม การทำบัญชีเบื้องต้น แผนการปฏิบัติงานและรายงานประจำปี โดยมีผู้ตรวจสอบที่เลือกมาจากสมาชิกเพื่อความโปร่งใสในการทำงาน 2) ด้านการประชุม มีการกำหนดเป็นวาระการประชุมสามัญประจำปี มีการบันทึกบทบาทหน้าที่ จัดทำเอกสารการประชุมต่างๆ 3) ด้านเงินทุนของกลุ่ม เน้นการระดมเงินทุนจากสมาชิกกลุ่มเป็นหลัก และการปันผลคืนสมาชิกอย่างชัดเจน

2. การมีส่วนร่วมของสมาชิกในกระบวนการสร้างความเข้มแข็งของกลุ่ม และในการพัฒนากลุ่มเกษตรกรป้อน้ำร้อน จนประสบความสำเร็จ

ในการศึกษาครั้งนี้ พบว่า สมาชิกกลุ่มเกษตรกรทำไร่ป้อน้ำร้อนส่วนใหญ่มีส่วนร่วมในการกระบวนการสร้างความเข้มแข็งของกลุ่ม และการพัฒนากลุ่มในด้านต่างๆ ดังนี้

- การร่วมในการประชุมใหญ่ของกลุ่ม
- การมีส่วนร่วมในการวางแผนโครงการ
- การมีส่วนร่วมในการดำเนินงานกิจกรรมโครงการ
- การมีส่วนร่วมในการประเมินผลโครงการ
- การมีส่วนร่วมในการได้รับความรู้จากโครงการที่กลุ่มจัดทำขึ้น
- การมีส่วนร่วมในการรับผลประโยชน์จากการกู้เงิน ฝากเงิน หรือจัดหาสินค้าหรือบริการอื่นๆ

ซึ่งตรงกับคำกล่าวของสำนักวิเคราะห์ผลกระทบสิ่งแวดล้อม สำนักส่งเสริมการมีส่วนร่วมของประชาชน (2549) กล่าวว่า การมีส่วนร่วมของประชาชน คือ กระบวนการ ซึ่งประชาชนหรือผู้มีส่วนได้เสียมีโอกาสแสดงทัศนะ แลกเปลี่ยนข้อมูลและความคิดเห็นเพื่อแสวงหาทางเลือก และการตัดสินใจต่างๆเกี่ยวกับโครงการที่เหมาะสม และเป็นที่ยอมรับร่วมกัน ทุกฝ่ายที่เกี่ยวข้องจึงควรเข้าร่วมในกระบวนการนี้ตั้งแต่เริ่มแรก เพื่อให้เกิดความเข้าใจ และการรับรู้-เรียนรู้การปรับเปลี่ยนโครงการร่วมกันซึ่งจะเป็นประโยชน์ต่อทุกฝ่าย และวันรักษ์ (2531:11-14) ได้กล่าวว่า การมีส่วนร่วมที่แท้จริงของประชาชนจะต้องมีส่วนร่วมในทุกขั้นตอนของกระบวนการพัฒนาชนบท อันได้แก่ การศึกษาและวิเคราะห์ชุมชน การวิเคราะห์สาเหตุของปัญหาและจัดลำดับความสำคัญของปัญหา การเลือกวิธีและวางแผนในการแก้ปัญหา การดำเนินงานตามแผน และขั้นสุดท้ายคือ การติดตามและประเมินผล ในความหมายที่กว้าง การมีส่วนร่วมของประชาชนในการพัฒนาชนบท หมายถึง การให้ประชาชนเป็นผู้ตัดสินใจในกิจกรรมของโครงการ การดำเนินงานพัฒนาชนบททุกขั้นตอน ตั้งแต่การวางแผน การดำเนินงาน การใช้ประโยชน์และการประเมินผล

3. ปัจจัย ที่มีผลต่อกระบวนการสร้างความเข้มแข็งและการพัฒนากลุ่มเกษตรกร จนประสบความสำเร็จ

3.1 ปัจจัยภายใน

จากการศึกษา พบว่า ประธาน คณะกรรมการและเจ้าหน้าที่กลุ่มเกษตรกรทำไร่โป่งน้ำร้อน มีคุณสมบัติดังนี้ เช่น มีความรู้ความเข้าใจเกี่ยวกับการดำเนินงานกิจกรรม/โครงการต่างๆของกลุ่ม มีความสามารถในการบริหารจัดการกลุ่ม มีประสบการณ์และเป็นที่ยอมรับของสมาชิกในกลุ่ม มีความเสียสละเพื่อส่วนรวม และได้รับความไว้วางใจจากสมาชิก เป็นต้น ส่วนสมาชิกกลุ่ม มีลักษณะ ดังนี้ เช่น มีความเข้าใจวัตถุประสงค์และระเบียบของกลุ่มเกษตรกรทำไร่โป่งน้ำร้อน ให้ความร่วมมือในการดำเนินกิจกรรมโครงการกลุ่ม ในด้านเงินทุนหมุนเวียนภายใน กลุ่มมีการบริหารจัดการที่ดีจึงมีเงินทุนหมุนเวียนที่ใช้ในการดำเนินกิจกรรมโครงการต่างๆเพียงพอ ซึ่งสอดคล้องกับ การศึกษาของ สำนักงานคณะกรรมการพัฒนาการเศรษฐกิจและสังคมแห่งชาติ (สศช.) (2551) ที่ได้จัดทำโครงการ "ศึกษาวิเคราะห์ปัจจัยที่สนับสนุนให้ชุมชนเข้มแข็ง" กล่าวคือ ปัจจัยภายใน มีองค์ประกอบที่สำคัญ ได้แก่ ผู้นำคณะกรรมการสมาชิกของกลุ่ม และทรัพยากรธรรมชาติที่มีอยู่ในท้องถิ่น โดยแต่ละส่วนจะต้องมีลักษณะที่สำคัญ ดังนี้ (1) ผู้นำหรือคณะกรรมการ ต้องมีความเสียสละ ซื่อสัตย์ เป็นที่ยอมรับของคนในชุมชน รับฟังความคิดเห็นของสมาชิก เน้นการมีส่วนร่วมยึดถือผลประโยชน์ของกลุ่มเป็นหลัก และ

สามารถแก้ไขปัญหาเฉพาะหน้าให้แก่สมาชิกได้อย่างมีประสิทธิภาพ รวมทั้งสามารถจัดหาเงินทุนและตลาดรองรับผลผลิตของชุมชน มีการบริหารจัดการที่มีความโปร่งใส ตรวจสอบได้และความยุติธรรม (2) สมาชิกกลุ่มหรือคนในชุมชน มีความสามัคคีและให้ความร่วมมือในการร่วมคิดร่วมทำ ในกิจกรรมที่ได้รับมอบหมาย มีจิตสำนึกที่ดีต่อกลุ่มในการร่วมกันพัฒนาและร่วมทำกิจกรรมในชุมชน ตลอดจนการมีพื้นฐานการนับถือศาสนาและวัฒนธรรมที่เหมือนกัน ซึ่งจะ使人ในชุมชนมีความผูกพันและมีความเอื้อเฟื้อต่อกันยิ่งขึ้น (3) การมีทรัพยากรธรรมชาติในท้องถิ่นที่เอื้ออำนวยต่อการผลิต โดยการนำปัญหาท้องถิ่นมาประยุกต์ใช้ในการคัดแปลงทรัพยากรที่มีอยู่ในท้องถิ่นให้เป็นสินค้าส่งออก ทำให้คนในชุมชนมีรายได้เพิ่มขึ้น

นอกจากนี้ ศักดิ์ชัย (2546) ได้จำแนกปัจจัยที่มีผลต่อการดำรงอยู่ของกลุ่ม ได้แก่

- 1) การมีอุดมการณ์ร่วมกัน หมายถึง การที่ชุมชนมีทัศนคติต่อสังคม ต่อชุมชนร่วมกัน โดยอุดมการณ์เป็นสิ่งสำคัญที่จะยึดเหนี่ยวทิศทางกรรวมกลุ่ม การกำหนดเป้าหมายระยะยาว จะทำให้อุดมการณ์ในการรวมตัวดีขึ้น
- 2) การมีเป้าหมายและวัตถุประสงค์ร่วมกัน
- 3) การมีผลประโยชน์ร่วมกัน
- 4) คน เป็นองค์ประกอบสำคัญของกลุ่มหรือองค์กรชุมชน ได้แก่ ผู้นำ สมาชิก และชาวบ้านทั่วไป
- 5) การบริหารจัดการ เป็นตัวชี้วัดถึงความเข้มแข็งของกลุ่มหรือองค์กรชุมชน โดยอาศัยการจัดการที่มีประสิทธิภาพ คือ โครงสร้างบทบาทเจ้าหน้าที่ สถานที่และอุปกรณ์ กฎ กติกา ข้อตกลงร่วมกัน การตัดสินใจร่วมกัน การสื่อสารระหว่างผู้นำและสมาชิกกลุ่มหรือองค์กร ตลอดจนการควบคุม ตรวจสอบ
- 6) กิจกรรม คือ ความเคลื่อนไหวในการดำเนินงานของกลุ่มให้บรรลุตามวัตถุประสงค์
- 7) กองทุน คือ งบประมาณ ค่าใช้จ่ายที่ใช้ในการดำเนินงานของกลุ่ม

3.2 ปัจจัยภายนอก

การสนับสนุนจากหน่วยงาน ได้แก่ 1) องค์กรบริหารส่วนตำบลโป่งน้ำร้อน อ.ฝาง จ. เชียงใหม่ ซึ่งเป็นหน่วยงานในพื้นที่ เป็นปัจจัยที่มีส่วนช่วยเสริมในการดำเนินกิจกรรมของกลุ่ม ไม่ว่าจะเป็นการสนับสนุนช่วยเหลือในด้านต่างๆ เช่น การอำนวยความสะดวกเรื่องยานพาหนะที่ใช้ในการไปปฏิบัติงาน การสนับสนุนการจัดอบรมต่างๆ เป็นต้น 2) สำนักงานตรวจบัญชีสหกรณ์จังหวัดเชียงใหม่ เป็น

หน่วยงานสำคัญในการตรวจสอบบุคคล งบกำไร-ขาดทุนของกลุ่มทุกปี 3) กรมส่งเสริมสหกรณ์ โดยผ่านทางสำนักงานสหกรณ์จังหวัดเชียงใหม่ ส่วนใหญ่จะสนับสนุนในเรื่องของงบประมาณที่ใช้จัดกิจกรรมโครงการของกลุ่ม และยังเป็นหน่วยงานสำคัญที่ส่งให้กลุ่มเข้าร่วมรับการคัดเลือกเป็นตัวแทนกลุ่มเกษตรกรในจังหวัดเชียงใหม่ ไปประกวดระดับชาติจนได้รับรางวัลสถาบันเกษตรกรดีเด่นแห่งชาติ ปี ซึ่งสอดคล้องกับ การศึกษาของ สำนักงานคณะกรรมการพัฒนาการเศรษฐกิจและสังคมแห่งชาติ (สศช.) (2551) ที่ได้จัดทำโครงการ “ ศึกษา วิเคราะห์ปัจจัยที่สนับสนุนให้ชุมชนเข้มแข็ง ” กล่าวคือ ปัจจัยภายนอก มีองค์ประกอบที่สำคัญ มีดังนี้ (1) หน่วยงานภายนอก ซึ่งหมายถึงภาครัฐและเอกชนที่ให้ความช่วยเหลือ สนับสนุน ส่งเสริมด้านวิชาการ คำแนะนำ ด้านการเงิน การตลาดและอุปกรณ์การผลิต สำหรับการดำเนินงานของกลุ่มอย่างต่อเนื่อง รวมทั้งการประสานขอความช่วยเหลือและขอความร่วมมือจากหน่วยงานที่เกี่ยวข้องและหน่วยงานอื่นให้เข้ามาสนับสนุนการดำเนินงานของกลุ่ม (2) การประสานเครือข่ายด้านการพัฒนาคุณภาพสินค้าและการตลาด นับเป็นปัจจัยที่สำคัญในการผลักดันให้กลุ่มประสบความสำเร็จ หากมีการจัดการด้านคุณภาพสินค้า การตลาดและการประชาสัมพันธ์ที่ดี ก็จะช่วยให้ผลผลิตส่งออกสู่ตลาดเป็นที่ต้องการของตลาดทั้งภายในและภายนอกประเทศได้ ดังตัวอย่างการผลิตน้ำสมุนไพรของศูนย์ อินแปง จ.สกลนคร สามารถขยายเครือข่ายไปยังประเทศญี่ปุ่น จีน และมีการขยายเครือข่ายไปยังประเทศอื่นๆ อีก (3) กระแสการเปลี่ยนแปลงของสังคม โดยเฉพาะกระแสชีวิต ส่งผลให้ผลผลิตของชุมชนเป็นที่ต้องการของตลาดและผู้บริโภค นอกจากนี้ยังสอดคล้องกับงานวิจัยของ กรมการพัฒนาชุมชน (2539) เรื่องปัจจัยที่มีอิทธิพลต่อความสำเร็จของกลุ่มอาชีพสตรี พบว่า ปัจจัยที่มีผลต่อความสำเร็จของกลุ่มอาชีพสตรีมี ดังนี้

1. ปัจจัยที่มีความสำเร็จของกลุ่มอาชีพสตรีในภาพรวม พบว่า มี 3 ปัจจัยที่มีอิทธิพลในเชิงบวกต่อความสำเร็จของกลุ่มอาชีพสตรี คือ การสนับสนุนจากหน่วยงานราชการ ความสามารถในการบริหารงานของ คณะกรรมการบริหารกลุ่ม และการสนับสนุนจากองค์กรท้องถิ่นผู้นำชุมชน

2. ปัจจัยที่มีอิทธิพลต่อการบรรลุวัตถุประสงค์ของกลุ่มอาชีพสตรี พบว่ามีปัจจัย 4 ปัจจัยที่มีอิทธิพลในเชิงบวกต่อการบรรลุวัตถุประสงค์ของกลุ่มอาชีพสตรี คือ การสนับสนุนจากหน่วยงานส่วนราชการ ความสามารถในการบริหารของคณะกรรมการบริหารกลุ่ม เงินทุนสนับสนุนกลุ่มและการสนับสนุนจากองค์กรท้องถิ่น/ผู้นำชุมชน

3. ปัจจัยที่อิทธิพลต่อการมีส่วนร่วมของสมาชิกกลุ่มอาชีพสตรี พบว่า มีปัจจัย 3 ปัจจัยที่มีอิทธิพลในเชิงบวกต่อการมีส่วนร่วมของสมาชิกกลุ่มอาชีพสตรี คือ ความสามารถในการบริหารของ

คณะกรรมการบริหารกลุ่ม การสนับสนุนจากองค์กรท้องถิ่น/ผู้นำชุมชน และการสนับสนุนจากหน่วยงานราชการ

การวิเคราะห์ความเข้มแข็งของกลุ่มเกษตรกรทำไร่โป่งน้ำร้อน (SWOT Analysis)

1. จุดแข็ง (Strength)

- ได้รับรางวัลสถาบันเกษตรกรดีเด่นแห่งชาติ ปี2552
- สมาชิกกลุ่มมีความสามัคคี มีความเข้าใจวัตถุประสงค์และระเบียบของกลุ่มเป็นอย่างดี
- มีสถานที่ทำการ
- ประธานกลุ่มมีตำแหน่งเป็นนายกองค์การบริหารส่วนตำบลโป่งน้ำร้อน มีความสามารถติดต่อประสานงานกับหน่วยงานต่างๆ มีความซื่อสัตย์ เสียสละ
- การแสวงหาความร่วมมือจากภายนอก
- คณะกรรมการ เจ้าหน้าที่ มีความกระตือรือร้นในการพัฒนากลุ่ม มีความรับผิดชอบ ซื่อสัตย์ เสียสละ
- สมาชิกให้ความร่วมมือในการทำกิจกรรมต่างๆเป็นอย่างดี
- มีเงินทุนหมุนเวียนอย่างเพียงพอ

2. จุดอ่อน (Weakness)

- ไม่มีการกำหนดบทบาทหน้าที่ของคณะกรรมการแต่ละคนอย่างชัดเจน
- บุคลากรรุ่นใหม่ที่มีความสามารถในการเขียน โครงการและจัดทำข้อมูลต่างๆมีจำนวนไม่เพียงพอ
- สมาชิกไม่ค่อยมีบทบาทในการวางแผนและการดำเนินงานกิจกรรมต่างๆของกลุ่ม

3. โอกาส (Opportunities)

- มีหลายหน่วยงานให้การสนับสนุน เช่น องค์การบริหารส่วนตำบลโป่งน้ำร้อน อ.ฝาง จ. เชียงใหม่ สำนักงานตรวจบัญชีสหกรณ์จังหวัดเชียงใหม่ และสำนักงานสหกรณ์จังหวัดเชียงใหม่

4. ข้อจำกัด (Treat)

- สมาชิกบางรายอยู่ในพื้นที่ห่างไกลจากสำนักงาน เมื่อมีการจัดกิจกรรมต่างๆทำให้ไม่สะดวกในการมาร่วมกิจกรรม

5.3 ข้อเสนอแนะจากการวิจัย

ข้อค้นพบจากการศึกษาวิจัย มีดังต่อไปนี้

- 1) การทำให้ทุกฝ่ายมีส่วนร่วมในกระบวนการสร้างความเข้มแข็งของกลุ่มเกษตรกรทำไร่โป่ง น้ำร้อนอย่างต่อเนื่องนั้น ควรมีการจัดกิจกรรม อย่างสม่ำเสมอ และต่อเนื่อง เพื่อกระตุ้นให้เกิดการเข้ามามีส่วนร่วมของสมาชิกในกลุ่มอย่างต่อเนื่อง เกิดความสัมพันธ์ที่ดีต่อกัน ซึ่งนำไปสู่การช่วยเหลือซึ่งกันและกัน ต่อไป
- 2) การจัดประชุมและกิจกรรมกลุ่มในแต่ละครั้ง ควรเลือกเวลาให้เหมาะสมและสอดคล้องกับกิจกรรมที่ต้องการการมีส่วนร่วมของสมาชิก เช่น หลีกเลี่ยงการจัดประชุมหรือทำกิจกรรมต่างๆ ในช่วงเวลาที่สมาชิกส่วนใหญ่ไม่สะดวก เป็นต้น

5.4 ข้อเสนอแนะในการวิจัยครั้งต่อไป

จากการศึกษาวิจัย เรื่อง “ กระบวนการสร้างความเข้มแข็งของกลุ่มเกษตรกร ไร่โป่งน้ำร้อนที่ได้รับรางวัลสถาบันเกษตรกรดีเด่นแห่งชาติปี 2552 อำเภอฝาง จังหวัดเชียงใหม่ ” ยังคงมีประเด็นที่น่าสนใจอีกหลายประเด็นที่สามารถนำไปเป็นโจทย์วิจัยต่อเนื่องได้ ดังนี้

1. ควรศึกษาเปรียบเทียบกระบวนการสร้างความเข้มแข็งของกลุ่มเกษตรกรที่ไม่ได้รับรางวัล และกลุ่มเกษตรกรที่ได้รับรางวัลว่ามีข้อแตกต่างกันเช่นไร เพื่อให้กลุ่มที่ไม่ได้รับรางวัลนำมาพัฒนา กลุ่มของตน
2. ควรศึกษาแนวทางการพัฒนาความเข้มแข็งของกลุ่มเกษตรกรกลุ่มอื่นๆที่เคยได้รับรางวัล สถาบันเกษตรกรดีเด่นแห่งชาติ