

บทที่ 5

สรุปผลการศึกษา และข้อเสนอแนะ

กระดาศตะขบป่าเป็นสินค้าใหม่ มีกระบวนการผลิตเดียวกับการผลิตกระดาศสามารถช่วยสร้างงานสร้างรายได้ให้กับชุมชน กระดาศที่ได้จากการแปรรูปจากยอดต้นตะขบป่า มีสีส้ม ที่เป็นธรรมชาติคือให้สีน้ำตาลเข้ม มีความเหนียวคงทน มีเส้นใยที่คมชัดสวยงาม สามารถนำไปใช้ประโยชน์ได้ เช่นเดียวกับการผลิตกระดาศ เนื่องจากเป็นผลิตภัณฑ์ที่มีความแปลกใหม่ ดังนั้นจึงสามารถขายได้ในราคาค่อนข้างสูงกว่าการผลิตกระดาศชนิดอื่นเช่น กระดาศ กระดาศใยสับปะรด ที่เป็นงานหัตถกรรมพื้นบ้านในภูมิภาคเดียวกัน

การศึกษาครั้งนี้มีวัตถุประสงค์เพื่อศึกษาด้านทุนและผลตอบแทนจากการลงทุน การทำกระดาศตะขบป่า ตำบลบ้านเอื้อม อำเภอเมือง จังหวัดลำปาง ทำการวิเคราะห์ความเสี่ยง ประเมินผลจากการลงทุนทำกระดาศตะขบป่า เพื่อเป็นประโยชน์แก่บุคคลทั่วไป ผู้ที่สนใจลงทุน เพื่อให้การลงทุนมีความเสี่ยงต่ำสุดและผลประโยชน์สูงสุด

การเก็บข้อมูลได้ใช้วิธีการสัมภาษณ์แบบเจาะลึกโดยสัมภาษณ์ประธานกลุ่มรองประธานกลุ่ม พนักงานบัญชี พนักงานตลาดและคนงานของกลุ่มผลิตภัณฑ์กระดาศตะขบป่า ข้อมูลที่ได้เป็นข้อมูลจริง วิเคราะห์ประเมินผลโครงการ ในการทำกระดาศตะขบป่าแต่ละชนิด

จากการศึกษาด้านทุนและผลตอบแทนการทำกระดาศตะขบป่า ตำบลบ้านเอื้อม อำเภอเมือง จังหวัดลำปาง พบข้อมูลดังนี้

สรุปผลการศึกษา

ข้อมูลทั่วไปของกลุ่มผลิตภัณฑ์กระดาศตะขบป่า

กลุ่มผลิตภัณฑ์กระดาศตะขบป่าถือเป็นแห่งแรกและแห่งเดียวในประเทศไทย โดยการรวมกลุ่มของประชากรในหมู่บ้านบ้านเอื้อม ต.บ้านเอื้อม อ.เมือง จ.ลำปาง จำนวนทั้งสิ้น 41 คน เพื่อทำการรวมกลุ่มผลิตกระดาศตะขบป่า ข้อมูลเกี่ยวกับกลุ่มกระดาศตะขบป่าเป็นดังนี้

การระดมเงินทุนของกลุ่ม ใช้วิธีการจัดสรรทุนเป็นหุ้น ๆ ราคาหุ้นละ 10 บาท นำออกจำหน่ายให้กับผู้สนใจลงทุนในหุ้น ปริมาณของการลงทุนในหุ้นของสมาชิกกลุ่มทั้งหมด 41 คน ลงทุนในหุ้นของกลุ่มจำนวน 500 หุ้น คิดเป็นร้อยละ 5 ลงทุนจำนวน 300 หุ้น คิดเป็นร้อยละ 3 ลงทุนจำนวน 120 หุ้น คิดเป็นร้อยละ 3 ลงทุนจำนวน 50 หุ้น คิดเป็นร้อยละ 3 ลงทุน

จำนวน 30 ไร่ คิดเป็นร้อยละ 2 ลงทุนจำนวน 20 ไร่ คิดเป็นร้อยละ 19 ลงทุนจำนวน 10 ไร่ คิดเป็นร้อยละ 31 และลงทุนจำนวน 5 ไร่ คิดเป็นร้อยละ 34

การผลิตกระดาษตะขบป่าของกลุ่มแบ่งออกเป็น 3 ชนิด คือกระดาษตะขบป่าผสมสา กระดาษตะขบป่าผสมโยกกล้วย และกระดาษตะขบป่าล้วน ปริมาณการผลิตกระดาษตะขบป่าผสมสาคิดเป็นร้อยละ 70 กระดาษตะขบป่าผสมโยกกล้วยคิดเป็นร้อยละ 20 และกระดาษตะขบป่าล้วนคิดเป็นร้อยละ 10

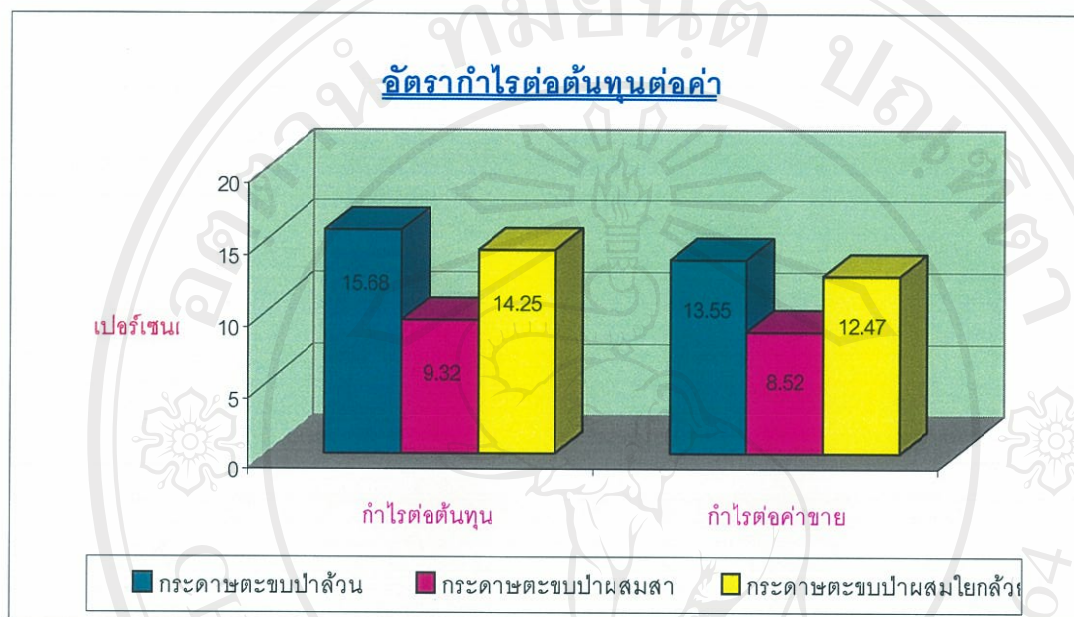
ระดับการศึกษาของสมาชิกกลุ่มผลิตภัณฑ์กระดาษตะขบป่าจำนวนมีการศึกษาระดับประถมศึกษาหรือต่ำกว่าสูงสุดเท่ากับร้อยละ 83 รองลงมาคือระดับมัธยมศึกษาหรือเทียบเท่า ร้อยละ 10 และมีการศึกษาระดับปริญญาตรีหรือเทียบเท่าร้อยละ 7 ระดับของการศึกษามีผล ต่อการพัฒนาของกลุ่ม

ความสามารถในการผลิตและกำลังการผลิตกระดาษตะขบป่าของกลุ่มผลิตภัณฑ์กระดาษตะขบป่าขึ้นอยู่กับฤดูกาล โดยในฤดูหนาวและฤดูร้อนสามารถทำการผลิตกระดาษตะขบป่าได้มากกว่าในฤดูฝน เนื่องจากในฤดูฝนไม่สามารถนำกระดาษออกตากแห้งได้มากเท่ากับฤดูหนาวและฤดูร้อน ทำให้ปริมาณการผลิตไม่สม่ำเสมอ ผลผลิตที่ได้ ยังต้องอาศัยสภาพอากาศในแต่ละฤดูกาล

ต้นทุนและผลตอบแทนจากการผลิตกระดาษตะขบป่า

การทำกระดาษตะขบป่า ตำบลบ้านเอื้อม อำเภอเมือง จังหวัดลำปาง มีต้นทุนที่เกิดขึ้นได้แก่ค่าใช้จ่ายในการลงทุน (Investment Cost) ต้นทุนด้านการผลิต ค่าใช้จ่ายในการขาย และการบริหารซึ่งแตกต่างกันไปตามชนิดของกระดาษตะขบป่า ต้นทุนการผลิตส่วนใหญ่ เป็นต้นทุนค่าแรงงานทางตรงและวัตถุดิบทางตรง ต้นทุนการผลิตรวมต่อหน่วยกระดาษตะขบป่าผสมสาเท่ากับ 9.14108 บาทต่อแผ่น ของกระดาษตะขบป่าผสมโยกกล้วยเท่ากับ 8.75251 บาทต่อแผ่น กระดาษตะขบป่าล้วนเท่ากับ 8.57743 บาทต่อแผ่น ในการฟอกขาวเพื่อทำการย้อมสี กลุ่มผลิตภัณฑ์กระดาษตะขบป่าทำการฟอกขาวด้วยสาร ไฮโดรเจนเปอร์ออกไซด์และสาร โซเดียมซัลไฟด์ ราคาขายของกระดาษตะขบป่าทั้ง 3 ชนิด เท่ากับ 10 บาทต่อแผ่น ความสามารถในการทำกำไรของการผลิตกระดาษตะขบป่าแต่ละชนิด กระดาษตะขบป่าผสมสาเท่ากับ 70,611.68 บาทต่อปี กระดาษตะขบป่าผสมโยกกล้วยเท่ากับ 51,668.73 บาทต่อปี กระดาษตะขบป่าล้วนเท่ากับ 18,711.54 บาท มีอัตรากำไรต่อต้นทุนของกระดาษตะขบป่าล้วนเท่ากับร้อยละ 15.68 กระดาษตะขบป่าผสมโยกกล้วยเท่ากับร้อยละ 14.25 กระดาษตะขบป่าผสมสาเท่ากับร้อยละ 9.32 อัตรากำไรต่อค่าขายของกระดาษตะขบป่าล้วนเท่ากับร้อยละ 13.55 กระดาษตะขบป่าผสมโยกกล้วยเท่ากับ 12.47

กระดาดตะขบป่าล้วน 8.52 แสดงให้เห็นว่า กระดาดตะขบป่าล้วน มีความสามารถในการทำกำไรสูงสุด รองลงมาคือกระดาดตะขบป่าผสมโยกกล้วยและกระดาดตะขบป่าผสมสา ตามลำดับ ดังแสดงในกราฟภาพที่ 5-1



ภาพที่ 5-1 กราฟแสดงอัตรากำไรต่อต้นทุน และอัตรากำไรต่อยอดขายของกระดาดตะขบป่า

การศึกษาถึงต้นทุนและผลตอบแทนจากการทำกระดาดตะขบป่า สามารถนำผลจากการศึกษาถึงเรื่องดังกล่าว ดังตารางที่ 5-1

ตารางที่ 5-1 แสดงผลการศึกษาด้านต้นทุนและผลตอบแทนจากการทำกระดาดตะขบป่า

รายการ	อัตรากำไร / ต้นทุน	อัตรากำไร / ต้นทุน	ต้นทุนขาย	ปริมาณการขาย
กระดาดตะขบป่าล้วน	สูงมาก	สูงมาก	ต่ำ	ต่ำ
กระดาดตะขบป่าผสมสา	ต่ำ	ต่ำ	สูงมาก	สูงมาก
กระดาดตะขบป่าผสมโยกกล้วย	สูง	สูง	สูง	สูง

จากตารางที่ 5-1 พบว่ากระดาษตะขบป่าล้วนมีอัตรากำไรต่อต้นทุนและอัตรากำไรต่อค่าขายสูงสุด ต้นทุนในการผลิตและปริมาณการขายก็ต่ำสุด ซึ่งเป็นไปในทิศทางตรงกันข้ามกับกระดาษตะขบป่าผสมสา กล่าวคือกระดาษตะขบป่าผสมสามมีต้นทุนและยอดขายสูง อัตรากำไรต่อค่าขายและอัตรากำไรต่อต้นทุนต่ำ สาเหตุเนื่องมาจากกระดาษตะขบป่าผสมสามมีต้นทุนที่สูงสำหรับกระดาษตะขบป่าผสมใยกล้วยอยู่ในเกณฑ์สูงสม่ำเสมอทุกด้าน จากปัญหาที่เกิดขึ้นดังกล่าวควรหาวิธีการในการแก้ไข ซึ่งสามารถทำได้ดังนี้

1. พยายามลดต้นทุนในการผลิตกระดาษตะขบป่าผสมสาและกระดาษตะขบป่าผสมใยกล้วยลง โดยหาแหล่งวัตถุดิบที่มีต้นทุนต่ำ หรือลดปริมาณแรงงานที่เกินความจำเป็นลง และพยายามลดค่าใช้จ่ายให้ต่ำลง

2. หาวิธีการพัฒนาผลิตภัณฑ์กระดาษตะขบป่าล้วนให้สวยงามมากยิ่งขึ้นเพื่อดึงดูดใจลูกค้า กระแสเงินสดรับสุทธิตลอดอายุของโครงการ 10 ปี ของกลุ่มผลิตภัณฑ์กระดาษตะขบป่า ได้จากการจำหน่ายกระดาษตะขบป่าเท่ากับ บาท ระยะเวลาคืนทุน (Payback Period) เท่ากับ 4 เดือน 1 วัน แสดงว่ามีสภาพคล่องสูง มีความเสี่ยงต่ำ ควรให้มีการดำเนินการผลิตต่อไป มูลค่าปัจจุบันสุทธิ (Net Present Value) ของกระแสเงินสดรับสุทธิของกระดาษตะขบป่าเท่ากับ 1,576,259.07 บาท อัตราผลตอบแทนจากการลงทุน (Return on Investment) ของการผลิตกระดาษตะขบป่าเท่ากับร้อยละ 74.83 อัตราผลตอบแทนถ่วงเฉลี่ยจากการลงทุนกระดาษตะขบป่าเท่ากับ 21.56% แสดงให้เห็นถึงผลตอบแทนที่ได้รับจากกระดาษตะขบป่ามีอัตราผลตอบแทนที่สูงกว่าอัตราผลตอบแทน ที่ต้องการคือ 9% ผลจากการวิเคราะห์ โครงการผลิตกระดาษตะขบป่าของกลุ่มผลิตภัณฑ์กระดาษตะขบป่าเป็นโครงการที่น่าลงทุนมากเนื่องจากให้ผลตอบแทนสูง ระยะเวลาคืนภายใน 1 ปี มีสภาพคล่องสูงความเสี่ยงในการลงทุนต่ำ

ข้อจำกัดของการศึกษา

1. ในการศึกษาครั้งนี้เป็นการศึกษาจากสถานประกอบการเพียงแห่งเดียว ต้นทุนและผลตอบแทนที่ได้ขึ้นอยู่กับทำให้สัมภาษณ์ และผลของการสัมภาษณ์ หากข้อมูลที่ได้ไม่ตรงตามความเป็นจริง จะทำให้ต้นทุนและผลตอบแทนจากการทำการศึกษาครั้งนี้ คลาดเคลื่อนไปจากความเป็นจริง

2. ระยะเวลาในการศึกษาอยู่ในช่วงปี พ.ศ. 2546 หากระยะเวลาเปลี่ยนไปอาจมีผล ต่อต้นทุนและผลตอบแทนที่ได้รับจากการศึกษา ซึ่งได้แก่ ต้นทุนวัตถุดิบที่อาจจะสูงขึ้นเมื่อมีการนำ

มาใช้มาก ส่งผลให้ปริมาณวัตถุดิบที่มีอยู่ในธรรมชาติลดลง รวมไปถึงจนถึงอัตราค่าแรงงาน การเปลี่ยนแปลงกฎหมาย สถานะเศรษฐกิจ และการเมืองที่มีการเปลี่ยนแปลงไป

ปัญหาที่พบ

ปัญหาที่พบจากการศึกษาการผลิตกระดาษตะขบป่า ของกลุ่มผลิตภัณฑ์กระดาษตะขบป่า ได้แก่ ปัญหาด้านการผลิต ด้านเงินทุน ด้านการตลาด และด้านการบริหารงาน

ปัญหาด้านการผลิต ในการผลิตกระดาษตะขบป่าได้แก่

1. สถานที่ที่ใช้ในการผลิตกระดาษตะขบป่า ต้องใช้บ้านของรองประธานกลุ่ม ซึ่งการใช้ประโยชน์อาจไม่ได้เต็มที่ มีผลต่อปริมาณการผลิต ผลผลิตที่ได้ไม่แน่นอนเนื่องจากการผลิตกระดาษตะขบป่ายังต้องพึ่งพาสภาพอากาศ เพื่อใช้ในการตากแห้งกระดาษตะขบป่า
2. ขาดเงินทุนทำให้ไม่สามารถขยายกำลังการผลิตได้ กรณีที่ลูกค้าสั่งสินค้า ในปริมาณมากๆ ทางกลุ่มไม่สามารถผลิตให้ทันตามความต้องการ ทำให้สูญเสียลูกค้าและโอกาสในด้านธุรกิจ
3. กระดาษตะขบป่าที่ผลิตได้ไม่ได้มาตรฐานเนื่องจากขาดแคลนบุคลากรที่มีความรู้ความสามารถในการผลิต ทำให้ผลิตภัณฑ์ที่ได้ไม่มีคุณภาพเท่าที่ควร ควรมีการควบคุมคุณภาพด้านการผลิตให้มากขึ้น
4. ทางกลุ่มยังไม่มีบ่อบำบัดน้ำเสีย ซึ่งจะส่งผลกระทบต่อสภาพแวดล้อมบริเวณใกล้เคียงแหล่งผลิต
5. สักยภาพในการผลิต คนงานของกลุ่มยังขาดความรู้ความชำนาญและทักษะในการผลิต ทำให้ผลของการผลิตต่อวันค่อนข้างต่ำ
- 6 ปัญหาด้านการจัดซื้อวัตถุดิบไม่รัดกุมทำให้ต้นทุนการผลิตสูงขึ้นกว่าที่ควร

ปัญหาด้านเงินทุน กลุ่มขาดเงินทุนหมุนเวียนในการดำเนินกิจการ ปัญหาต่างๆ เป็น ดังนี้

1. ทางกลุ่มผลิตภัณฑ์กระดาษ ตะขบป่ายังขาดเงินทุนในการดำเนินกิจการ ทำให้ไม่สามารถขยายกำลังการผลิต และพัฒนาผลิตภัณฑ์ใหม่ออกสู่ตลาดได้
2. ลูกค้าที่ทางกลุ่มให้เครดิต นำสินค้าไปจำหน่าย ก่อนนำเงินมาชำระช้ากว่ากำหนด ทำให้ขาดเงินทุนหมุนเวียนในการดำเนินงานของกลุ่ม

ปัญหาด้านการตลาด เป็นปัญหาที่เกิดขึ้นจากสาเหตุดังนี้

1. เนื่องจากกระดาษตะขบป่าเป็นผลิตภัณฑ์ใหม่ ยังไม่เป็นที่รู้จักของผู้บริโภคอย่างแพร่หลาย จึงทำให้ขาดโอกาสในการจำหน่ายผลิตภัณฑ์ รวมทั้งผู้ครองตลาดเดิมเช่น กระดาษสา กระดาษใยสับประรด กระดาษใยกล้วย ซึ่งมีสีสันสดใส เป็นที่รู้จักกันอย่างแพร่หลาย และราคาขายถูกกว่ากระดาษตะขบป่า ทางกลุ่มต้องอาศัยการออกบ้านบ่อย ๆ ซึ่งส่งผลให้ต้องเสียต้นทุนในการจัดจำหน่ายสูงขึ้น

2. สินค้าที่ทำการผลิตเป็นไปตามคำสั่งของลูกค้าเป็นหลัก ทางกลุ่มจะสต็อก สินค้าไว้ในจำนวนไม่มากนัก ทำให้สินค้าที่มีไม่เพียงพอต่อการจำหน่าย กรณีที่มีลูกค้าต้องการสินค้าเร่งด่วน

ด้านการบริหารงาน การทำงานในกลุ่ม การตัดสินใจในเรื่องต่าง ๆ ที่เกิดขึ้นภายในกลุ่ม ประธานและรองประธานจะเป็นผู้พิจารณาและตัดสินใจ โดยไม่มีการปรึกษาสมาชิกกลุ่ม ปัญหาในการบริหารงานของกลุ่มเป็นดังนี้

1. สมาชิกกลุ่มไม่ทราบขอบเขตอำนาจหน้าที่ในการทำงานของตนเอง
2. มีการบริหารงานแบบรวมศูนย์ อำนาจการตัดสินใจขึ้นอยู่กับประธานกลุ่มและรองประธานกลุ่มเท่านั้น

ข้อเสนอแนะ

1. ทางกลุ่มควรมีการจัดหาสถานที่ในการผลิตที่มีบริเวณกว้างขวางเพื่อใช้ในการผลิตกระดาษตะขบป่า รวมทั้งควรอยู่ใกล้แหล่งน้ำเนื่องจากการผลิตกระดาษตะขบป่าต้องอาศัยน้ำในการผลิตเป็นจำนวนมาก
2. รัฐบาลควมให้การสนับสนุน ทางด้านการเงินทุนแก่กลุ่มผู้ผลิตกระดาษตะขบป่า โดยหาแหล่งกู้ยืมที่มีดอกเบี้ยในอัตราที่ต่ำ และระยะเวลาในการชำระคืนยาว
3. ควรมีการส่งคนงานไปฝึกอบรม กับกลุ่มผู้ผลิตกระดาษสา เนื่องจากกระบวนการและวิธีการในการผลิตคล้ายคลึงกัน เพื่อให้เกิดความรู้และทักษะในการผลิตกระดาษตะขบป่า
4. สมาชิกกลุ่มควรเข้ามามีส่วนร่วมในการบริหารงานให้มากขึ้น
5. ควรมีการควบคุมคุณภาพและมาตรฐานในการผลิต โดยการกำหนดสูตรและขั้นตอนการผลิตที่แน่นอน

ตัวอย่างผลิตภัณฑ์กระดาษตะขบป่า



กระดาษตะขบป่าล้วน



กระดาษตะขบป่าผสมสา



กระดาษตะขบป่าผสมใยกล้วย

ลิขสิทธิ์มหาวิทยาลัยเชียงใหม่
Copyright © University
All rights reserved