

บทที่ 2

แนวคิด วรรณกรรมที่เกี่ยวข้อง และประวัติความเป็นมาของการจักสานไม้ไผ่

การศึกษาเรื่องต้นทุนและผลตอบแทนจากการผลิตผลิตภัณฑ์จักสานจากไม้ไผ่กรณีศึกษา กลุ่มวิทยาลัยไม้ไผ่จักสาน ตำบลป่าบง อำเภอสารภี จังหวัดเชียงใหม่ ได้นำแนวคิดเกี่ยวกับ ต้นทุน ผลตอบแทน วรรณกรรมที่เกี่ยวข้อง ประวัติความเป็นมาของการจักสาน มาเป็นกรอบแนวคิดในการศึกษาดังนี้

แนวคิดเกี่ยวกับต้นทุน

ประกอบด้วยแนวคิดเกี่ยวกับการจำแนกประเภทต้นทุน และการคำนวณต้นทุนสินค้าธุรกิจชุมชน ดังนี้

1. แนวคิดเกี่ยวกับการจำแนกประเภทต้นทุน

การจำแนกประเภทต้นทุนตามส่วนประกอบผลิตภัณฑ์สามารถจำแนกออกเป็น 3 ประเภท ดังนี้ (ดวงมณี โกมารทัต, 2544)

1.1 วัสดุคิบ (Materials) คือวัสดุคิบที่นำมาใช้เป็นส่วนประกอบที่สำคัญในการจัดทำผลิตภัณฑ์สำเร็จรูป สามารถแบ่งได้เป็น 2 ประเภทคือ วัสดุคิบทางตรงหรือวัสดุคิบโดยตรง (Direct Material) หมายถึงวัสดุคิบที่นำไปใช้ในการผลิตสินค้าหรือบริการ โดยตรงสามารถคำนวณได้ง่ายกว่าต้นทุนวัสดุคิบที่รวมอยู่ในการผลิตสินค้าหนึ่งหน่วยเป็นเท่าใด และวัสดุคิบทางอ้อม หรือวัสดุคิบโดยอ้อม (Indirect Material) หมายถึงวัสดุคิบที่ใช้ในการผลิตสินค้านั้นแต่เป็นจำนวนน้อย เป็นการยากที่จะทราบได้ว่าจะต้องใช้วัสดุคิบเหล่านี้ในการผลิตสินค้าหนึ่งหน่วยเท่ากับเท่าใด

1.2 ค่าแรง (Labor) คือจำนวนเงินที่กิจการจ่ายเป็นค่าตอบแทนแรงงานในการผลิตสินค้าหรือบริการ การจ่ายค่าแรงอาจจะอยู่ในรูปต่างๆ เช่น ในรูปของเงินเดือน ค่าแรงรายชั่วโมง ค่าแรงรายชิ้น หรือในรูปของผลตอบแทนอื่นๆ โดยปกติจะแยกค่าแรงเป็น 2 ประเภทคือ ค่าแรงงานทางตรง (Direct Labor) คือค่าแรงที่ต้องเกิดขึ้นเพื่อเปลี่ยนสภาพวัสดุคิบให้เป็นสินค้าสำเร็จรูปหรือเป็นค่าแรงที่เกี่ยวกับการผลิตสินค้านั้นๆ โดยตรงและสามารถคำนวณต้นทุนค่าแรงที่เกี่ยวกับการผลิตสินค้าแต่ละหน่วยได้ง่าย และค่าแรงงานทางอ้อม หมายถึงค่าแรงที่ไม่ได้ใช้หรือไม่ได้เกี่ยวข้องกับผลิตโดยตรง เช่น เงินเดือนยาม นักรักษาการ โรง เนื่องจากบุคคลเหล่านี้ไม่ได้เป็นผู้ผลิตสินค้า

โดยตรง ทั้งยังเป็นการยากที่จะติดตามรายการดังกล่าวป็นเข้าไปในหน่วยที่ผลิตทำให้ไม่สามารถคำนวณต้นทุนค่าแรงเข้าในการผลิตสินค้าได้ นิยมจัดรายการนี้ไว้ในค่าใช้จ่ายในการผลิต

1.3 ค่าใช้จ่ายการผลิต หรือ โสหุ้ยการผลิต หรือค่าใช้จ่ายโรงงาน (Factory Overhead หรือ Manufacturing Overhead หรือ Indirect Manufacturing Costs) หมายถึงต้นทุนทั้งหมดที่เกิดขึ้นในการผลิตสินค้าหรือบริการ นอกเหนือจากรายการวัตถุดิบทางตรง และค่าแรงทางตรง

2. การคำนวณต้นทุนสินค้าธุรกิจชุมชน

ในการหาต้นทุนสินค้าของธุรกิจชุมชนนั้นจำเป็นจะต้องจำแนกประเภทของต้นทุนได้อย่างชัดเจนเพื่อให้สามารถนำมาคำนวณได้อย่างถูกต้อง สมาชิกจะทราบถึงต้นทุนสินค้าสามารถนำมากำหนดราคาจำหน่ายสินค้า และทราบถึงกำไรหรือขาดทุนจากการประกอบธุรกิจ ซึ่งการคำนวณต้นทุนสินค้านี้มีดังนี้ (www.thairuralnet.org.th, 2548)

$$\begin{aligned} \text{ค่าต้นทุน} &= \text{ค่าวัตถุดิบ} + \text{ค่าแรงงาน} + \text{ค่าใช้จ่ายโรงงาน} \\ \text{ต้นทุนต่อหน่วย} &= \text{ต้นทุน} / \text{จำนวนที่ผลิต} \end{aligned}$$

แนวคิดเกี่ยวกับผลตอบแทน

แนวคิดเกี่ยวกับผลตอบแทนประกอบด้วยวิธีการวิเคราะห์ผลตอบแทน และการประเมินโครงการดังนี้

1. วิธีการวิเคราะห์ผลตอบแทน

อัตรากำไรต่อต้นทุน หมายถึง อัตราส่วนเปรียบเทียบระหว่างกำไรที่เกิดขึ้นหลังจากหักค่าใช้จ่ายต่างๆแล้วเทียบกับต้นทุนทั้งสิ้น วิธีการวิเคราะห์ผลตอบแทนของการลงทุน ทั้งหมด 2 วิธี ดังนี้ (ระพีพรรณ ฉลาดรัญญกิจ, 2549)

1.1 อัตราส่วนของกำไรต่อค่าขาย หมายถึง อัตราส่วนเปรียบเทียบระหว่างกำไรที่เกิดขึ้นหลังจากหักค่าใช้จ่ายต่างๆแล้วเทียบกับยอดขาย

1.2 อัตราส่วนผลตอบแทนจากการลงทุน หมายถึง อัตราส่วนที่เกิดจากการเปรียบเทียบระหว่างกำไรที่เกิดขึ้นหลังหักค่าใช้จ่ายแล้วเทียบกับสินทรัพย์ไม่หมุนเวียนที่ใช้ในกิจการ

2. การประเมินโครงการ

การประเมินโครงการลงทุนนั้นมีวัตถุประสงค์เพื่อนำมาใช้ประกอบการตัดสินใจลงทุน เพื่อให้การประมาณการต้นทุน และรายได้ของโครงการมีประสิทธิภาพและถูกต้อง โดยใช้วิธีการประเมินโครงการ 3 วิธี ดังนี้ (ธนิดา จิตน้อมรัตน์, 2545)

2.1 ระยะเวลาคืนทุน (Payback Period หรือ PB) คือวิธีที่คิดระยะเวลาคืนทุนโดยหา กำไรที่ได้รับจากโครงการว่าใช้ระยะเวลานานเท่าไรจึงจะคุ้มกับรายจ่ายลงทุนเริ่มแรกพอดี ซึ่งกำไร ในที่นี้หมายถึงกำไรสุทธิหลังหักภาษีรวมกับต้นทุนทางการเงิน ดอกเบี้ยและค่าเสื่อมราคา และการ คำนวณจะไม่ได้มีการคำนึงถึงมูลค่าของเงินตามเวลาของกระแสเงินสดตลอดช่วงอายุโครงการจะ เป็นลักษณะผลตอบแทนโดยสรุปมุ่งสภาพคล่องทางการเงินมากกว่าจะมุ่งถึงความสามารถทำกำไร แต่สำหรับโครงการที่มีขนาดเล็กซึ่งมูลค่าเงินตามกาลเวลาไม่มีผลกระทบมากนักก็สามารถนำมา ประเมินได้

2.2 มูลค่าปัจจุบันสุทธิ (Net Present Value หรือ NPV) คือการประเมินหาผลรวมสุทธิ ของมูลค่าปัจจุบันของกระแสเงินสดทั้งรับ และจ่ายที่เกิดขึ้นตลอดช่วงอายุของโครงการ โดยการลด ค่าด้วยอัตราลดค่า ซึ่ง อัตราลด หรือเรียกอีกอย่างหนึ่งได้ว่าอัตราจุดตัด (Discount Rate หรือ Cut off Rate) คือ อัตราดอกเบี้ยที่แท้จริงของเงินกู้ระยะยาวในตลาดเงินทุน หรืออาจเป็นต้นทุนของ ทุนก็ได้ ซึ่งอัตราดังกล่าวเป็นอัตราผลตอบแทนขั้นต่ำสุด (Minimum Rate of Return) ที่นักลงทุน ต้องการได้รับ ซึ่งหากผลของการคำนวณได้ค่ามูลค่าปัจจุบันสุทธิเป็นบวก แสดงว่าอัตราผลตอบแทน จากการลงทุนสูงกว่าอัตราส่วนลดค่า หากมูลค่าปัจจุบันสุทธิเป็นศูนย์ แสดงว่าอัตราผลตอบแทน จากการลงทุนเท่ากับอัตราลดค่า ซึ่งทั้งสองกรณีสามารถยอมรับโครงการได้ แต่ถ้าหากมูลค่า ปัจจุบันสุทธิเป็นลบ แสดงว่าอัตราผลตอบแทนจากการลงทุนที่ได้รับจากโครงการต่ำกว่าอัตราลด ค่านั้นคือ เกิดการขาดทุน โครงการนั้นจึงไม่สามารถยอมรับได้ ควรล้มเลิกไป

2.3 อัตราผลตอบแทนภายในโครงการ (Internal Rate of Return หรือ IRR) หรืออัตรา ผลตอบแทนที่แท้จริง คือ อัตราที่นำไปลดค่าแล้วทำให้กระแสเงินสดรับเท่ากับกระแสเงินสดจ่าย พอค่านั้นคือ $NPV = 0$ วิธีการคำนวณก็เหมือนกับวิธีการของ NPV เพียงแต่เปลี่ยนการใช้อัตราลดค่า จากอัตราผลตอบแทนขั้นต่ำมาเป็นการลองอัตราลดค่าหลายๆ ค่าจนกระทั่งได้มูลค่าปัจจุบันสุทธิ รวมเท่ากับศูนย์ อัตราลดค่าที่ได้นั้นคืออัตราผลตอบแทนซื้อลดที่แสดงถึงความสามารถในการทำ กำไรที่แท้จริงของโครงการนั่นเอง

วรรณกรรมที่เกี่ยวข้อง

จันทร์จิรา ฐานะสม (2549) ได้ศึกษาเรื่องความเป็นไปได้ในการลงทุนในธุรกิจ หัตถกรรมจักสานไม้ไผ่และหวายในเขตอำเภอสารภี จังหวัดเชียงใหม่ โดยศึกษาจากวิธีสัมภาษณ์ ผู้ประกอบการธุรกิจหัตถกรรมไม้ไผ่และหวาย โดยได้ศึกษาด้านการตลาด การผลิต การจัดการ การเงิน และการวิเคราะห์ผลตอบแทนของโครงการ โดยแบ่งสินค้าออกเป็น 4 กลุ่มคือ กระบุง เเชิงเทียน โคมไฟ และกล่อ่ง และได้จัดทำประมาณการทางการเงินเป็นระยะเวลา 10 ปี จากการ

ศึกษาด้านการตลาดพบว่าธุรกิจดังกล่าวมีแนวโน้มของอัตราการเจริญเติบโตอย่างต่อเนื่อง แต่ควรเน้นเรื่องคุณภาพสินค้าและรูปแบบของสินค้าที่มีความแปลกใหม่ ด้านการผลิตต้องเน้นเทคนิคการผลิตที่ทำให้สินค้ามีความคงทนกว่าของผู้ประกอบการในพื้นที่อื่นดังนั้นจึงต้องพึ่งพาผู้ประกอบการที่มีประสบการณ์สูง และสามารถปรับใช้ภูมิปัญญาชาวบ้านเพื่อลดต้นทุน ด้านการจัดการกิจการส่วนใหญ่จะมีจุดเด่นที่โครงสร้างธุรกิจเป็นแบบเจ้าของคนเดียวไม่ซับซ้อน การตัดสินใจรวดเร็วแต่อาจต้องพึ่งระวังในเรื่องของความละเอียดรอบคอบในการตัดสินใจในเรื่องการใช้กลยุทธ์ต่างๆ ด้านการเงินควรพิจารณาในเรื่องการจัดหาเงินทุนและต้นทุนเงินทุนเพื่อลดภาระต้นทุนอันพึงเกิดขึ้นในอนาคตจากการกู้ยืม และการวิเคราะห์โครงการพบว่ากิจการใช้เงินลงทุนเริ่มแรก 2,940,620 บาท คืนทุนภายใน 6 ปี 1 เดือน มูลค่าปัจจุบันเท่ากับ 1,936,850.53 บาท และอัตราผลตอบแทนร้อยละ 12 จากการประเมินโครงการแล้วพบว่าโครงการดังกล่าวเป็นธุรกิจที่น่าสนใจในการลงทุน

นางศรณีย์ ฉัตรชัยภูมิ (2547) ได้ศึกษาเรื่องต้นทุนและผลตอบแทนจากการลงทุนทำเสื่อรำแพน : กรณีศึกษากลุ่มพัฒนาผลิตภัณฑ์จักสานบ้านท่าดินแดง ตำบลสะแกกรัง อำเภอเมืองจังหวัดอุทัยธานี โดยศึกษาจากวิธีการสัมภาษณ์สมาชิกในกลุ่มพัฒนาผลิตภัณฑ์จักสานบ้านท่าดินแดง 51 ราย จากสมาชิกกลุ่ม 79 ราย พบว่าต้นทุนการสานเสื่อรำแพนประกอบด้วยวัสดุดิบ ค่าแรงงาน และค่าใช้จ่ายในการผลิต แบ่งออกเป็น 4 ขนาด คือขนาด 2 ตารางเมตร ขนาด 3 ตารางเมตร ขนาด 6 ตารางเมตร และ ขนาด 20 ตารางเมตร ขนาดที่สมาชิกกลุ่มนิยมผลิตเพื่อจำหน่ายมากที่สุดคือเสื่อรำแพนขนาด 3 ตารางเมตร ผลิตจากลำไม้ไผ่ขนาดใหญ่ เพราะเป็นขนาดที่ให้ผลตอบแทนสูงสุด โดยมีต้นทุนต่ำสุดผืนละ 34.59 บาท มีราคาขายผืนละ 40 บาท มีอัตรากำไรต่อต้นทุนร้อยละ 12.45 อัตรากำไรขั้นต้นร้อยละ 13.53 และอัตรากำไรสุทธิร้อยละ 11.03 ปัญหาที่กลุ่มประสบมากที่สุดคือขาดแคลนวัสดุดิบและแหล่งเงินทุน ต้องการความช่วยเหลือจากภาครัฐในเรื่องดังกล่าว

ทัศนีย์ บุรณุปกรณ์ (2545) ได้ศึกษาเรื่องการวิเคราะห์ต้นทุนและผลตอบแทนของบริษัทเฟอร์นิเจอร์ไม้สักแห่งหนึ่งในอำเภอเมือง จังหวัดเชียงใหม่ โดยศึกษาจากข้อมูลต้นทุนและผลตอบแทนในระหว่างปี พ.ศ.2537-2543 ด้วยการวิเคราะห์ทางการเงินในภาพรวมของบริษัท กำหนดที่อัตราส่วนลดร้อยละ 10 พบว่า การวิเคราะห์ทางการเงินภาพรวมของบริษัทมีมูลค่าปัจจุบันของผลตอบแทนสุทธิ (NPV) 135,416,919 บาท ผลตอบแทนภายในโครงการ (IRR) ร้อยละ 33.12 อัตราส่วนผลตอบแทนต่อต้นทุน (B/C Ratio) 1.286 เท่า

วิบูลย์ สีสุวรรณ (2539) ได้ศึกษาวิจัยเครื่องจักสานในประเทศไทย (พ.ศ. 2523-2524) ผลการศึกษาสรุปได้ดังนี้

ความเป็นมาของเครื่องจักสานพบว่าเครื่องจักสานเป็นเครื่องมือเครื่องใช้เก่าแก่ของมนุษย์ที่มีอายุหลายพันปีเป็นงานศิลปหัตถกรรมและหัตถกรรมที่มีการพัฒนาการอย่างช้าๆ

หลักฐานแสดงว่าคนไทยใช้เครื่องจักสานมานานแล้ว และเครื่องจักสานบางชนิดที่ใช้อยู่ในปัจจุบัน เป็นเครื่องจักสานที่มีรูปทรงคล้ายคลึงกับเครื่องจักสานในอดีต โดยมีได้เปลี่ยนแปลงไปมากนัก เครื่องจักสานภาคต่างๆ ทั่วประเทศในปัจจุบันยังมีความจำเป็นในชีวิตประจำวันของชาวชนบท คือ เครื่องจักสานเป็นเครื่องมือที่สร้างขึ้นตามสภาพแวดล้อมและยังไม่มีเครื่องมืออื่นทดแทน มีความจำเป็นต่อการดำรงชีวิต ให้ประโยชน์ในการใช้สอยและทางเศรษฐกิจ และเป็นสิ่งจำเป็นต่อความเชื่อ คติ และศาสนาของท้องถิ่น เครื่องจักสานมีเอกลักษณ์และลักษณะเฉพาะท้องถิ่นที่ต่างกัน ด้านรูปทรง โครงสร้าง และลวดลาย ซึ่งเกิดจากการเลือกใช้วัสดุตามท้องถิ่น

องค์ประกอบสำคัญในการสร้างเครื่องจักสาน คือ หน้าที่ใช้สอย วัสดุ โครงสร้างรูปทรง ลวดลายการเริ่มต้นและการเก็บริม เครื่องจักสานมีคุณค่าแบ่งออกเป็น 2 ลักษณะ คือคุณค่าที่เกิดจากประโยชน์ใช้สอย และคุณค่าทางความงาม และศิลปะ การถ่ายทอดความรู้เชิงช่างในการทำเครื่องจักสานส่วนใหญ่ได้รับการถ่ายทอดมาจากบรรพบุรุษเป็นลักษณะการสอนกันในครอบครัว มีบ้างที่ได้รับการถ่ายทอดมาจากเพื่อนบ้านและฝึกฝนด้วยตนเองแต่มีจำนวนน้อย

แหล่งผลิตเครื่องจักสานมีทั่วทุกภาคที่ผลิตเป็นอาชีพหลัก และอาชีพรอง การใช้วัสดุในการทำเครื่องจักสาน พบว่าในบางท้องถิ่นที่ผลิตเครื่องจักสานเป็นอุตสาหกรรมในครัวเรือนเริ่มขาดแคลนวัสดุบ้างและบางชนิดเริ่มมีราคาแพง และแนวโน้มในการผลิตเครื่องจักสานในปัจจุบันสูงขึ้นและมีการผลิตอย่างเป็นล่ำเป็นสันในหลายท้องถิ่นและมีบางแห่งได้รับการส่งเสริมจากราชการ

ประวัติความเป็นมาของการจักสานและการดำเนินงานของกลุ่มวิทยาลัยไม้ไผ่จักสาน

1. ประวัติความเป็นมาของการจักสานไม้ไผ่

สำหรับประเทศไทยนั้นสันนิษฐาน ได้ว่าเครื่องจักสานมีมาตั้งแต่ยุคสมัยก่อนประวัติศาสตร์ที่พบลวดลายจักสานปรากฏให้เห็นบนภาชนะเครื่องปั้นดินเผาที่บ้านเชียง จังหวัดอุดรธานี อายุราว 4,300 ปีมาแล้ว และในการขุดค้นที่แหล่งภาพเขียนสีค่ายประตูลำ จ.ลำปาง ก็พบภาชนะจักสานในหลุมฝังศพจากการตรวจสอบอายุพบว่าอยู่ในช่วง 3,200-2,900 ปี ในสมัยรัตนโกสินทร์ ตอนต้นมีหลักฐานการใช้เครื่องจักสานในชีวิตประจำวันของคนไทยดังที่สะท้อนให้เห็นในงานวรรณกรรมหลายเรื่อง ประเทศไทยมีวัตถุดิบอยู่มากมายหลายชนิดตามลักษณะภูมิประเทศ การนำเอาวัตถุดิบที่มีอยู่ในแต่ละท้องถิ่น มาสอดคล้องกันอย่างง่ายๆ ด้วยวิธีการ จัก ถัก และการพันหรือการขด และการสานซึ่งเป็นกระบวนการพื้นฐานของการทำเครื่องจักสาน แล้วจึงพัฒนารูปแบบเพื่อให้สอดคล้องตามความต้องการใช้สอยซึ่งสามารถจำแนกประเภทของเครื่องจักสานหน้าที่การใช้สอยได้ เช่น เครื่องจักสานที่ใช้เป็นเครื่องเรือนและเครื่องปลูก เช่น เสื่อ ฝาขัดแตะ เครื่องจักสานที่ใช้

เป็นเครื่องสวมหัวป้องกันแดดฝน เช่น กบ กุบ เครื่องจักสานที่ใช้เป็นภาชนะ เช่น กระจาด ครก ก่องข้าว เครื่องจักสานที่ใช้ในการดักจับสัตว์ เช่น ตุ่ม ไช ลอบ เครื่องจักสานที่ใช้เกี่ยวกับพิธีกรรม ความเชื่อ ศาสนา เช่น ตะเหลวหรือเฉลว ไม้ เป็นต้น (www.dnp.go.th, 2549)

2. การดำเนินงานของกลุ่มถวัลย์ไม้ไผ่จักสาน

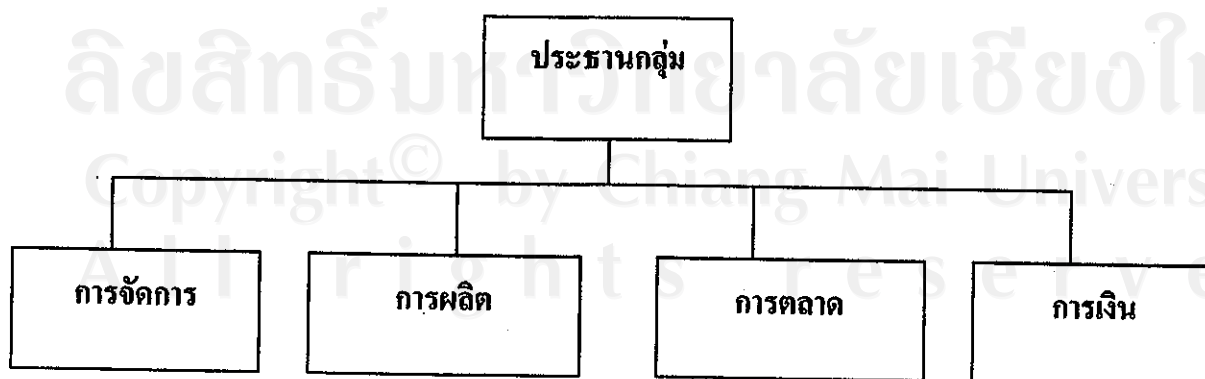
การดำเนินงานของกลุ่มถวัลย์ไม้ไผ่จักสานจะกล่าวถึงข้อมูลทั่วไป การบริหารจัดการของกลุ่ม และกรรมวิธีการผลิต ดังนี้(ถวัลย์ สมธรรม, 2549)

2.1 ข้อมูลทั่วไปของกลุ่ม

กลุ่มถวัลย์ไม้ไผ่จักสานมีสถานที่ตั้งอยู่เลขที่ 78 หมู่ 4 ตำบลป่าบง อำเภอสารภี จังหวัดเชียงใหม่ 50140 การจัดตั้งกลุ่มนั้นเห็นว่าบ้านป่าบงมีไม้ไผ่บงซึ่งเหมาะสำหรับการจักสานจำนวนมากจึงนำมาผลิตเป็นเครื่องจักสานที่ใช้ในชีวิตประจำวัน เช่น กระบุง ตะกร้า กระจาด ไม้ใช้สอยในครัวเรือน เมื่อเห็นว่าผลิตภัณฑ์ที่ได้เป็นที่ต้องการของเพื่อนบ้านจึงได้จัดจำหน่ายเป็นอาชีพเสริม ซึ่งวิธีการจักสานจากบรรพบุรุษ และมีอาชีพหลักคือเป็นพ่อค้ารถจักรยานมือสอง จนกระทั่งในปี พ.ศ. 2527 YMCA ได้สนับสนุนให้ชาวบ้านป่าบงหลวงตั้งกลุ่มจักสานขึ้น โดยรวบรวมชาวบ้านจำนวน 10 คน ปรุชานกลุ่มมีหน้าที่ผลิต ออกแบบ และจำหน่ายผลิตภัณฑ์จนกลายเป็นอาชีพหลักของสมาชิกในครอบครัว

2.2 การบริหารจัดการของกลุ่มถวัลย์ไม้ไผ่จักสาน

โครงสร้างของกลุ่มไม่มีแบบแผนที่แน่นอน ส่วนใหญ่เป็นการบริหารงานของสมาชิกในครอบครัวของประธานกลุ่ม ซึ่งมีลักษณะเป็นแบบกิจการเจ้าของคนเดียว อำนาจในการตัดสินใจและดูแลในแต่ละฝ่ายงานนั้นจะขึ้นอยู่กับประธานกลุ่มเป็นส่วนใหญ่ โดยมีผังการบริหารงานดังนี้



ภาพที่ 2.1 แผนผังองค์กรของกลุ่มถวัลย์ไม้ไผ่จักสาน

จากแผนผังองค์กรดังกล่าวจะเห็นว่าประธานกลุ่มมีอำนาจการตัดสินใจสูงสุดทำหน้าที่ดูแลการบริหารงานของกลุ่มทั้งหมด ส่วนหน้าที่ฝ่ายอื่นมีรายละเอียดดังนี้

- 1) ด้านการจัดการ ดูแลโดยประธานกลุ่ม ทำหน้าที่บริหารจัดการในกลุ่มทั้งหมด
- 2) ด้านการผลิต ดูแลโดย หัวหน้าฝ่ายผลิตทำหน้าที่ควบคุมการผลิต การจ้างงานผลิตภัณฑ์ ควบคุมคุณภาพการผลิต ซึ่ง
- 3) ด้านการตลาด ดูแลโดย หัวหน้าฝ่ายการตลาด ทำหน้าที่ติดต่อลูกค้า รับคำสั่งซื้อ จัดหาสินค้าให้กับลูกค้า พร้อมทั้งการเรียกเก็บเงินจากลูกค้า
- 4) ด้านการเงิน ดูแลโดย หัวหน้าฝ่ายการเงินทำหน้าที่ในการจัดเงินทุนเพิ่ม และการดูแลรายรับรายจ่ายของกลุ่มทั้งหมด

2.3 กรรมวิธีในการผลิต

ในการผลิตผลิตภัณฑ์ดังกล่าวจะแบ่งกระบวนการผลิตออกตามผลิตภัณฑ์ ซึ่งแบ่งเป็น 3 กลุ่ม คือผลิตภัณฑ์จักสาน ไม้ไผ่ กลุ่มผลิตภัณฑ์โคมไฟ และกลุ่มผลิตภัณฑ์สานหวายล้อมภาชนะ โดยมีกรรมวิธีการผลิตดังนี้

1) ผลิตภัณฑ์จักสานไม้ไผ่ มี กรรมวิธีการผลิต ดังนี้

(1) การเตรียมวัตถุดิบ เริ่มจากการนำไม้ไผ่ที่จัดซื้อมาตัดเป็นท่อนตามขนาดความยาวที่ต้องการ แล้วนำมาจักดอกที่มีความหนาที่ต้องการเพื่อเตรียมไว้ใช้ในขั้นตอนการสาน

(2) การสาน เริ่มจากการนำดอกที่ได้จักไว้มาสาน โดยเริ่มสานจาก ส่วนกันของผลิตภัณฑ์ก่อน โดยในการสานบางผลิตภัณฑ์ต้องใช้แบบขึ้นรูปผลิตภัณฑ์ประกอบการสานเพื่อเป็นมาตรฐานในการผลิตให้ได้รูปแบบและขนาด ตามแบบที่กำหนด เวลาที่ใช้ในการสานผลิตภัณฑ์แต่ละชนิด จะแตกต่างกันไปตามความยากง่ายของลายและขนาดของผลิตภัณฑ์นั้นๆ เมื่อทำการสานเสร็จแล้วจะทำการตกแต่งในขั้นต่อไป

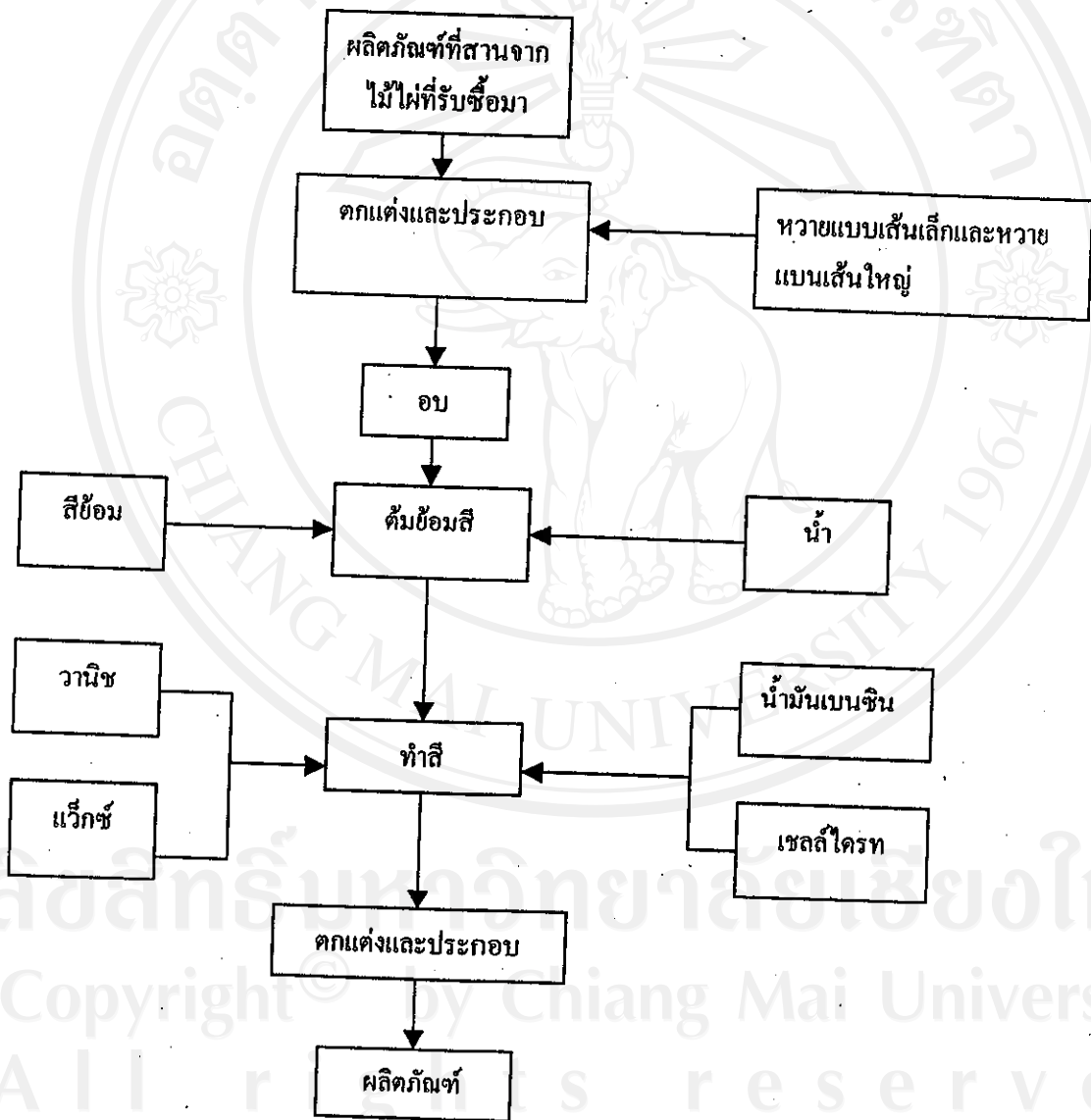
(3) การตกแต่งและประกอบ ในขั้นตอนนี้จะทำการเผาขนไม้ไผ่ โดยใช้หัวฟันทไฟที่ใช้แก๊สเป็นเชื้อเพลิงและตกแต่งรายละเอียดรวมทั้งการประกอบส่วนประกอบต่างๆที่จะนำไปทำการอบ หรือการต้มย้อมสีในขั้นต่อไป

(4) การอบ ขั้นตอนการอบนี้ใช้เวลาจนถึง 5 วัน ต่อการอบ 1 ครั้งซึ่งจะทำให้ระยะเวลาในการผลิตยาวนาน ในการอบผลิตภัณฑ์จะใช้เชื้อเพลิงเป็นเชื้อเพลิง โดยทำการวางผลิตภัณฑ์ไว้บนแท่นรองภายในเตาอบ และเผาให้แห้งให้ความร้อนอยู่ด้านล่าง ผลิตภัณฑ์ที่ผ่านการอบมาแล้วจะทำให้มีสีเข้มขึ้นเมื่อนำไปผ่านขั้นตอนการต้มย้อมสี และการทำสี

(5) การทำสี ในขั้นตอนนี้จะทำการทาสีผลิตภัณฑ์ด้วยน้ำสีที่มีส่วนผสมของ วานิช แวกซ์ น้ำมันเบนซินและเชลล์โครทซึ่งส่วนผสมนี้ ปรธานกลุ่มเป็นผู้คิดค้นขึ้นเองจาก ประสบการณ์ ซึ่งมีคุณสมบัติเด่น คือสีไม่ติดเสื้อผ้าเมื่อนำผลิตภัณฑ์ไปใช้งาน

(6) การตกแต่ง เมื่อสีแห้งสนิทแล้วจะต้องนำมาทำการตกแต่งและประกอบ อีกครั้ง เพื่อให้ได้รายละเอียด และการตกแต่งไม่ต้องทำสี

ซึ่งขั้นตอนกรรมวิธีการผลิตผลิตภัณฑ์จักสานไม้ไผ่ แสดงในภาพที่ 2.2

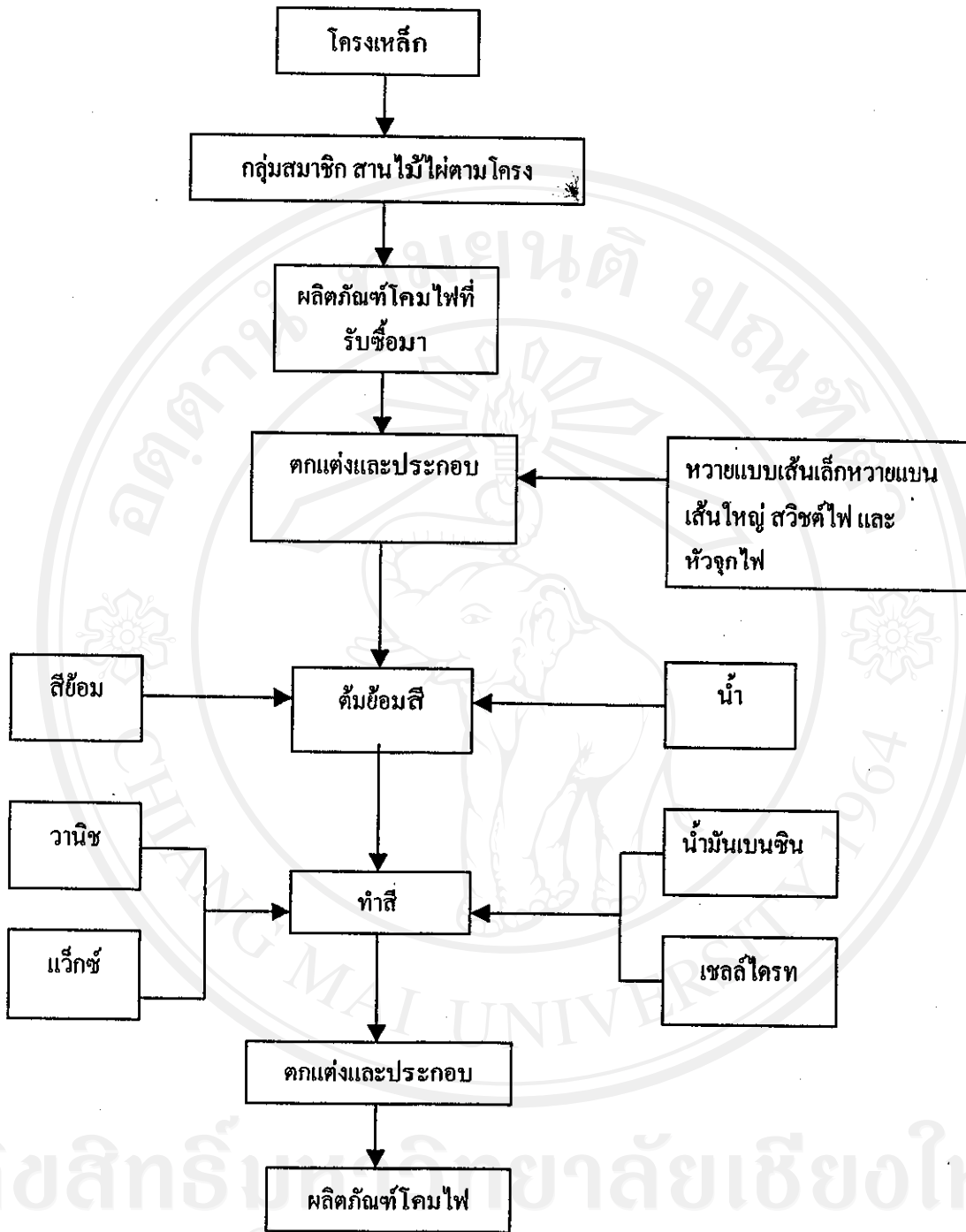


ภาพที่ 2.2 แผนผังของกรรมวิธีการผลิตผลิตภัณฑ์ไม้ไผ่จักสาน

2) กลุ่มผลิตภัณฑ์โคมไฟ กรรมวิธีการผลิต มีดังนี้

- (1) การเตรียมวัตถุดิบ โคมไฟไม้ไผ่เริ่มต้นจากการตัดไม้ไผ่ จัดตอกให้ได้ขนาด และจำนวนตามที่ต้องการเพื่อเตรียมไว้ในการผลิตขั้นต่อไป และเตรียมส่วนประกอบหลักของโคมไฟ คือ โครงเหล็ก ส่วนโคมไฟหวนเริ่มจากการคดหวนไปให้ได้ขนาดและจำนวนตามที่ต้องการเพื่อเตรียมไว้ใช้ในการผลิตขั้นต่อไป และเตรียมส่วนประกอบหลักของโคมไฟ คือ โครงเหล็ก ซึ่งต้องใช้ในโคมไฟหวนทุกชนิด
- (2) การสาน โคมไฟไม้ไผ่จะยึดโครงเหล็กเป็นมาตรฐานในการผลิตให้ได้รูปแบบและขนาดตามที่กำหนด หรือบางครั้งอาจสานเป็นรูปร่างไว้ก่อนแล้วจึงนำมาประกอบกับโครงเหล็กภายหลัง ส่วนโคมไฟหวนก็จะเริ่มจากสานตามโครงเหล็กก่อน
- (3) การตกแต่งและการประกอบ ในขั้นตอนนี้จะทำการเผาชนไม้ไผ่ โดยใช้หัวฟันทนเป็นเชื้อเพลิง และตกแต่งรายละเอียด รวมทั้งประกอบส่วนประกอบต่างๆเข้าด้วยกัน
- (4) การอบ ขั้นตอนนี้ใช้เวลาอบครั้งละ 5 วัน โดยใช้ขี้เถ้าเป็นเชื้อเพลิง ทำการวางผลิตภัณฑ์ไว้บนแท่นรองภายในเตาอบ และเผาขี้เถ้าให้ความร้อนอยู่ด้านล่าง เมื่อผลิตภัณฑ์ผ่านการอบแล้วจึงนำไปทำการต้มข้อมสีต่อไป
- (5) การต้มข้อมสี การข้อมสีผลิตภัณฑ์ด้วยสีข้อมกก เพื่อเป็นการรองพื้นก่อนการทำสี ช่วยให้สีของผลิตภัณฑ์มีความสวยงามมากขึ้น และทำให้ประหยัดเนื้อสีที่จะต้องใช้ทาเพราะผลิตภัณฑ์จะดูดซับสีกไว้นั้น หลังจากนั้นต้องนำไปตากก่อนนำไปทำสี
- (6) การทำสี ในขั้นตอนนี้จะทำการทาสีผลิตภัณฑ์ด้วยน้ำสีที่มีส่วนผสมของวานิช แวกซ์ น้ำมันเบนซินและเซลล์โคโรทซึ่งส่วนผสมนี้ ปรุชานกลุ่มเป็นผู้คิดค้นขึ้นเองจากประสบการณ์ ซึ่งมีคุณสมบัติเด่น คือสีไม่ติดเสื้อผ้าเมื่อนำผลิตภัณฑ์ไปใช้งาน
- (7) การตกแต่ง เมื่อสีแห้งสนิทแล้วจะต้องนำมาทำการตกแต่งและประกอบอีกครั้ง เพื่อให้ได้รายละเอียด และการตกแต่งไม่ต้องทำสี

ซึ่งขั้นตอนกรรมวิธีการผลิตผลิตภัณฑ์โคมไฟ แสดงในภาพที่ 2.3



ภาพที่ 2.3 แผนผังของกรรมวิธีการผลิตผลิตภัณฑ์โคมไฟไม้ไฟ

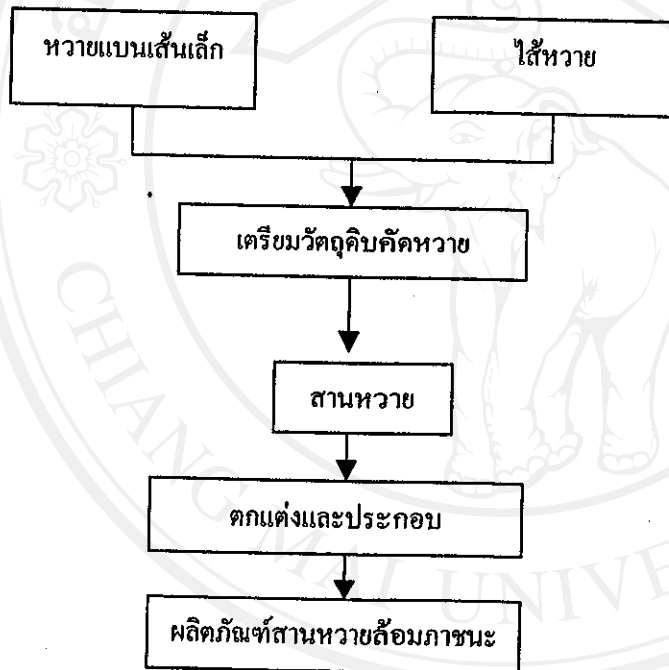
3) กลุ่มผลิตภัณฑ์สานหวายล้อมภาชนะ กรรมวิธีการผลิต มีดังนี้

(1) การเตรียมวัตถุดิบ เริ่มจากการคัดหวายให้ได้ขนาดตามที่ต้องการหากลูกค้าต้องการให้มีการข้อมสีหวายต้องนำหวายไปข้อมสีก่อน โดยทำการข้อมด้วยสีก ดากให้แห้งแล้วจึงนำมาทำผลิตภัณฑ์

(2) การสาน เริ่มจากส่วนปากหรือส่วนก้นของภาชนะแล้วแต่ภาชนะ ในการสานต้องใช้หวายเส้นเล็ก หรือ ใ้หวายผสมกัน

(3) การตกแต่ง เมื่อทำการสานเสร็จแล้วจะต้องทำการเก็บรายละเอียด และตัดแต่งหวายให้สวยงาม

ซึ่งขั้นตอนกรรมวิธีการผลิตผลิตภัณฑ์หวายล้อมภาชนะแสดงในภาพที่ 2.4



ภาพที่ 2.4 แผนผังของกรรมวิธีการผลิตผลิตภัณฑ์หวายล้อมภาชนะ

2.4 สภาพและผังสถานที่ผลิต

สถานที่ผลิตตั้งอยู่ภายในบริเวณบ้านของประธานกลุ่ม มีเนื้อที่ทั้งหมดประมาณ 200 ตารางวาโดยมีการแบ่งพื้นที่ใช้สอยดังนี้

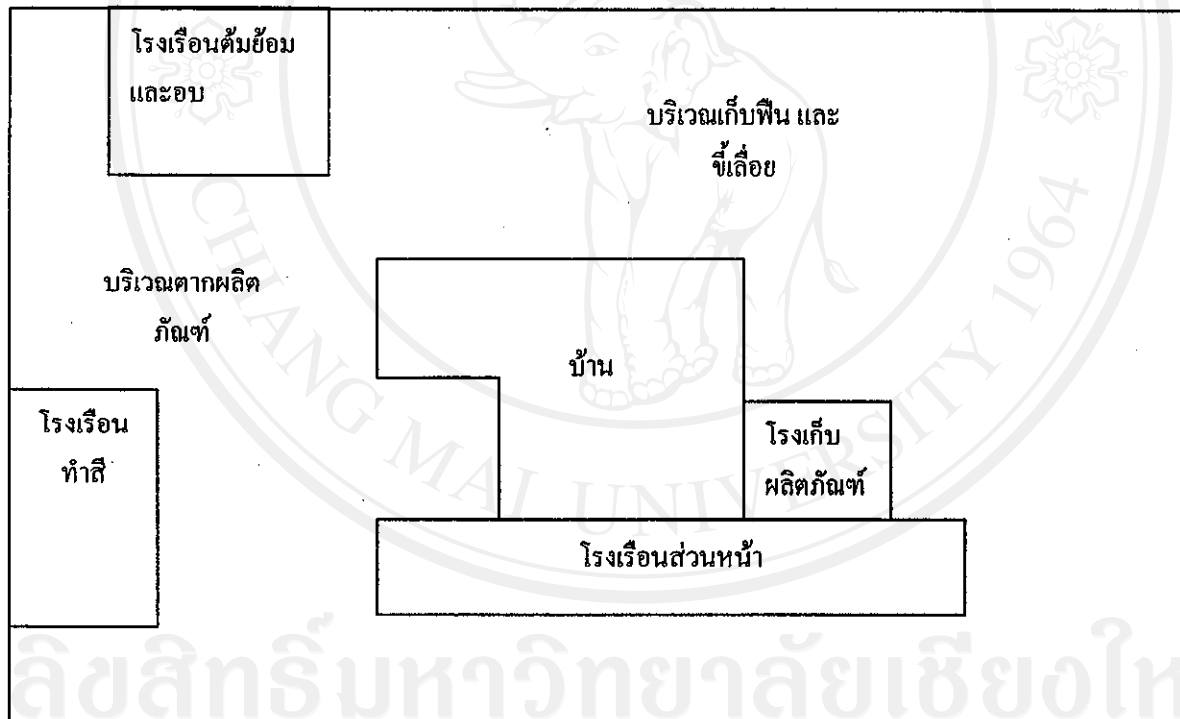
1) โรงเรือนส่วนหน้า พื้นที่ส่วนนี้มีการใช้ประโยชน์หลากหลายหน้าที่ด้วยกัน คือใช้สำหรับเก็บวัตถุดิบบางประเภท เช่น หวาย เครื่องมือ วัสดุ อุปกรณ์ ผลิตภัณฑ์รอการตกแต่ง และประกอบลักษณะเป็นเพิงที่ต่อมาจากตัวบ้าน

2) โรงเรือนเก็บผลิตภัณฑ์สำเร็จรูป บ้าน ใช้สำหรับเก็บผลิตภัณฑ์ที่รอการส่งมอบ ให้ลูกค้ามีลักษณะเป็นเพิงมีประตูปิด ที่ต่อออกมาจากตัวบ้าน

3) โรงเรือนทำสี มีลักษณะเป็นเพิง ใช้สำหรับเก็บทำสี และเก็บผลิตภัณฑ์ที่รอการทำสี

4) โรงเรือนคั้นข้อม มีลักษณะเป็นเพิง ใช้สำหรับคั้นข้อมสีผลิตภัณฑ์ และอบผลิตภัณฑ์

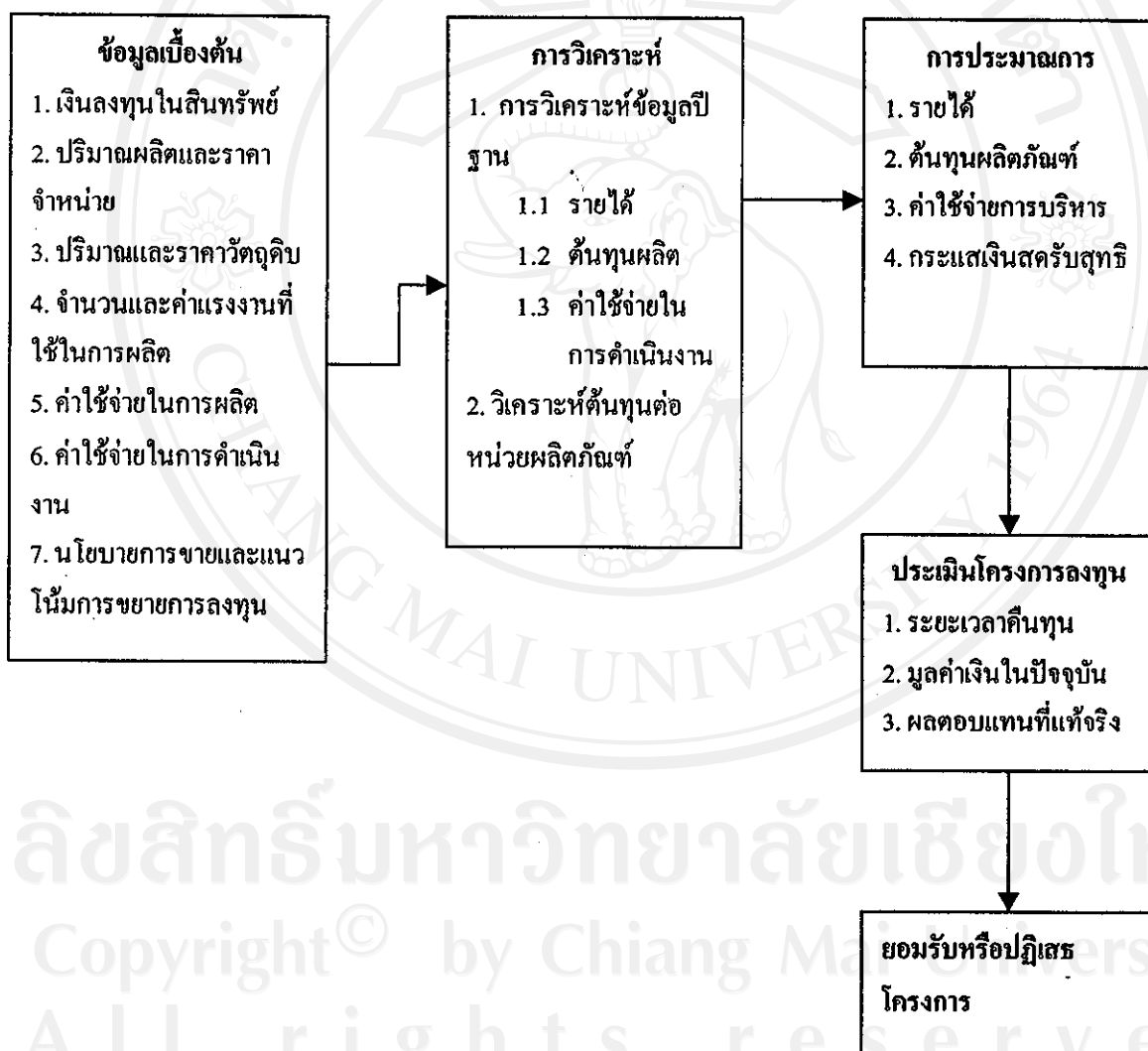
แผนผังสถานที่ผลิตกลุ่มถวัลย์ไม้ไผ่จักสานได้แสดงในภาพที่ 2.5 ดังนี้



ภาพที่ 2.5 แผนผังสถานที่ผลิตกลุ่มถวัลย์ไม้ไผ่จักสาน

กรอบแนวคิดในการศึกษา

ข้อมูลที่ใช้ในการศึกษาค้างนี้ประกอบด้วยข้อมูลทั้งภายใน และภายนอกของกลุ่มวัลย์ไม้ ไม้จักสาน ซึ่งเป็นการเก็บรวบรวมข้อมูลจากแหล่งปฐมภูมิ (Primary Data) โดยการใช้แบบ สัมภาษณ์ประธานกลุ่ม และข้อมูลจากแหล่งทุติยภูมิ (Secondary Data) ที่ได้จากการค้นคว้า และ รวบรวมข้อมูลจากเอกสารที่เกี่ยวข้องกับธุรกิจไม้จักสาน ข้อมูลทางวิชาการ หนังสือ ข้อมูลการ วิจัยที่เกี่ยวข้อง และข้อมูลทางการเงินของกลุ่ม โดยมีกรอบแนวคิดในการวิเคราะห์ แสดงใน ภาพที่ 2.6



ภาพที่ 2.6 แสดงกรอบแนวคิดในการศึกษา

จากภาพที่ 2.6 อธิบายรายละเอียดได้ดังนี้

1. ข้อมูลเบื้องต้น

ในการเก็บรวบรวมข้อมูลเบื้องต้นนั้นจะใช้วิธีการสัมภาษณ์หัวหน้ากลุ่มด้วยไม่ไขว่คว้างานและการสังเกตขณะทำการสัมภาษณ์ เพื่อให้ได้ข้อมูลเกี่ยวกับ เงินลงทุนในสินทรัพย์ ปริมาณการผลิตและราคาจำหน่าย ราคาวัตถุดิบและจำนวนวัตถุดิบที่ต้องใช้ ค่าแรงงานที่ใช้ในการผลิต ค่าใช้จ่ายในการผลิต ค่าใช้จ่ายในการดำเนินงาน นโยบายการขายและแนวโน้มการขาย การลงทุนของกลุ่ม

2. การวิเคราะห์ข้อมูลปีฐาน

เมื่อได้ข้อมูลเบื้องต้นแล้ว นำข้อมูลดังกล่าวมาวิเคราะห์เพื่อให้ได้ข้อมูลปีฐานซึ่งประกอบด้วย รายได้ ต้นทุนผลิต ค่าใช้จ่ายในการดำเนินงาน แล้วนำข้อมูลปีฐานดังกล่าวมาวิเคราะห์ต้นทุนต่อหน่วยผลิตภัณฑ์

3. การประมาณการในอนาคต

เมื่อได้ข้อมูลในปีฐานแล้วนำข้อมูลดังกล่าวมาประมาณการ รายได้ ต้นทุนผลิต ค่าใช้จ่ายในการบริหาร และ กระแสเงินสดรับสุทธิ ในระยะเวลา 10 ปี

4. ประเมินโครงการลงทุน

เมื่อประมาณการรายการทางการเงินในส่วนของรายได้ ต้นทุนผลิต ค่าใช้จ่ายในการบริหาร และกระแสเงินสดในระยะเวลา 10 ปี แล้วนำมาคำนวณหาระยะเวลาคืนทุน มูลค่าปัจจุบันสุทธิ และอัตราผลตอบแทนที่แท้จริง

5. พิจารณาโครงการ

นำตัวเลขจากการประเมินโครงการลงทุนมาพิจารณาว่าโครงการดังกล่าวกลุ่มจะยอมรับโครงการ หรือ ปฏิเสธโครงการ

ลิขสิทธิ์มหาวิทยาลัยเชียงใหม่

Copyright © by Chiang Mai University

All rights reserved